

Nouvelles observations sur les Mallophages (*Insecta, Mallophaga*) parasites des Alcédinidés

JOÃO TENDEIRO

Centro de Zoologia da Junta de Investigações Científicas do Ultramar (Lisbonne, Portugal)

(Reçu le 26-III-1980)

Na continuação dos seus estudos anteriores sobre os Malófagos dos Alcédinídeos, o autor descreve três espécies novas do género *Alcedoecus* Th. Clay & Meinertzhagen, 1939, e uma do género *Alcedoffula* Th. Clay & Meinertzhagen, 1939, respectivamente: 1 — *Alcedoecus orientalis* n. sp., parasita do *Halcyon albiventris orientalis* Peters, de Moçambique; 2 — *A. nepalensis* n. sp., do *Ceryle (Megacerile) lugubris guttulata* Steyneger, do Nepal; 3 — *A. sanctus* n. sp., do *Halcyon s. sancta* Vigors & Horsfield, de Java e da Indonésia; e 4 — *Alcedoffula luzonica* n. sp., do *Ceyx c. cyanopectus* Lafresnaye, das ilhas Filipinas.

Continuing his prior studies on Mallophaga off Alcedinidae, the A. describes three new species of the genus *Alcedoecus* Th. Clay & Meinertzhagen, 1939, and one of the genus *Alcedoffula* Th. Clay & Meinertzhagen, 1939, respectively: 1 — *Alcedoecus orientalis* n. sp., parasite of *Halcyon albiventris orientalis* Peters, from Mozambique; 2 — *A. nepalensis* n. sp., off *Ceryle (Megacerile) lugubris guttulata* Steyneger, from Nepal; 3 — *A. sanctus* n. sp., off *Halcyon s. sancta* Vigors & Horsfield, from Java and Indonesia; and 4 — *Alcedoffula luzonica* n. sp., off *Ceyx c. cyanopectus* Lafresnaye, from Philippines.

Les Mallophages parasites des Alcédinidés comprennent les genres *Alcedoecus* Th. Clay et Meinertzhagen, 1939, *Emersoniella* Tendeiro, 1965 et *Alcedoffula* Th. Clay et Meinertzhagen, 1939, tous de la super-famille *Ischnocera* Kellogg, 1896. On n'y connaît pas avec certitude des espèces appartenant à la super-famille *Amblycera* Kellogg, 1896.

Nous étudions dans cette note trois espèces nouvelles du genre *Alcedoecus* et une du genre *Alcedoffula*, obtenues sur les Alcédinidés suivants.

ORDRE CORACIIFORMES
SOUS-ORDRE *ALCEDINES*
SUPER-FAMILLE *ALCEDINOIDEA*
Famille *ALCEDINIDAE*
Sous-famille *CERYLINAE*
I — Genre *CERYLE* Boie

Sous-genre *Megaceryle* Kaup

1. *Ceryle (Megaceryle) lugubris guttulata*
Steyneger

Alcedoecus nepalensis n. sp. (Nepal).

II — Genre **CEYX** Lacépède

Lafresnaye

2. **Ceyx c. cyanopectus**

Alcedoffula luzonica n. sp. (îles Philippines).

Sous-famille **DACELONINAE**

III — Genre **HALCYON** Swainson

3. **Halcyon albiventris orientalis** Peters

Alcedoecus orientalis n. sp. (Mozambique).

4. **Halcyon s. sancta** Vigors et Horsfield

Alcedoecus sanctus n. sp. (Java, Indonésie).

Au Dr. K. C. Emerson, d'Arlington, Virginia, USA, nos remerciements par la communication du matériel étudié.

I — Genre **ALCEDOECUS** Th. Clay et Meinertzhagen

Philopterus Nitzsch, *German's Mag. Ent.*, 3: 281, 1818, *pro parte*.

Docophorus Nitzsch, *German's Mag. Ent.*, 3: 289, 1818, *pro parte*.

Alcedoecus Th. Clay et Meinertzhagen, *Entomologist*, 72: 62, 1939.

Meliphagoecus Conci, *Boll. Soc. Ent. Ital.*, 73 (8): 127, 1941.

Halcyonicola Uchida, *Japan. Med. J.*, 1: 312, 1948.

Groupe **capistratus** nov.

Appareil copulateur du mâle du type long.

1. **Alcedoecus orientalis** n. sp.

(Planches I, photos 1 et 2, et II, photo 1)

Matériel communiqué par le Dr. K. C. Emerson: 1 ♂, sur *Halcyon albiventris orientalis* Peters (coll. A. L. Moore, réf. A82, Bene Posto, Mozambique, 17 septembre 1964).

Dépôt: Holotype (♂) dans la collection K. C. Emerson.

Espèce moyenne, ayant, chez le mâle étudié, 1,49 mm de long sur 0,55 mm de large.

♂ (planche I, photo 2): *Tête* (planche I, photo 1) aussi longue que large, avec 0,46 mm de long sur 0,47 mm de large; indice céphalique,

1,02. Bande clypéale émarginée. Plaque dorsale antérieure en forme d'écusson, émarginée en avant, presque aussi long que large (rapport long./large=0,90), pointue en arrière. Suture clypéale atteignant le niveau des mandibules. Cônes latéraux allongés. Antennes filiformes.

Thorax beaucoup plus court que la tête. Prothorax trapezoïdal, à bords latéraux sous-rectilignes. Prothorax élargi en arrière, avec des angles postéro-externes largement arrondis.

Abdomen ovale, peu large. Plaques pleurotergales triangulaires, aussi larges que longues, prolongées dans le segment antérieur par des expansions triangulaires larges, celles du segment VI obtuses, largement séparées dans la ligne médiane; plaque I avec des prolongements rétrogrades postéro-externes peu recourbés en dedans. Appareil copulateur (planche II, photo 1) du type long, avec la plaque basale large, peu rétrécie en arrière; pénis très long, effilé dans toute son extension, de base triangulaire allongée à bord convexe, avec des expansions antérieures se détachant latéralement en angle droit; paramères sinneux, élargis au tiers postérieur, non recourbés en dedans à l'extrémité distale; endomères robustes, renforcés en avant, s'atténuant un peu vers l'extrémité, plus courts que les paramères.

♀: Inconnue.

TABLEAU I

	♂	
	Long.	Larg.
<i>Alcedoecus orientalis</i>		
Tête	0,46	0,47
Prothorax	—	0,26
Ptérothorax	—	0,39
Abdomen	0,80	0,55
Longueur totale	1,49	
Indice céphalique		1,02
Indice corporel		2,71
Long. totale/long. tête		3,24

Le spécimen sur lequel s'appuie la description précédente a exactement la même origine du mâle et de la femelle à partir desquels l'*Alcedoecus mossambicanus* Tendeiro, 1979 a été décrit. Cette circonstance nous pose des problèmes de valeur par rapport aux éléments de diagnose que nous avons considéré significatifs dans notre révision du genre *Alcedoecus*. Les limitations inhérentes à nos observations d'un seul mâle ne

nous permettaient pas, évidemment, nous prononcer sur la possibilité de variation de la longueur des endomères par rapport aux paramères.

L'association de ce caractère avec d'autres bien différenciés, tant de l'appareil copulateur que des pleurites, nous amena à considérer ce spécimen, en conscience, comme représentant une espèce différente de l'*Alcedoecus mossambicanus*. Ainsi, celui-ci se distingue par: 1 — les plaques pleurotergales un peu plus larges que longues, prolongées dans le segment précédent par des expansions digitiformes étroites, non triangulaires larges; 2 — le pénis plus court et moins effilé, de base triangulaire plus courte et avec des expansions latérales antérieures se détachant en angles obtus; 3 — les paramères avec l'extrémité distale recourbée en dedans; et 4 — les endomères s'étendant en arrière jusqu'à l'extrémité postérieure des paramères.

Groupe *alatoctypeatus* nov.

Appareil copulateur du mâle du type court.

2. *Alcedoecus nepalensis* n. sp.

(Planches III, photos 1 et 2, et IV, photo 1)

Matériel communiqué par le Dr. K. C. Emerson: 2 ♂♂ et 4 ♀♀, sur *Ceryle (Megaceryle) lugubris [guttulata Steyneger]* (réf. HE 0834, Sankhuva, Sabha District, Népal oriental, 5 octobre 1973).

Dépôts: Holotype (♂), allotype (♀) et paratypes dans la collection K. C. Emerson.

Espèce moyenne, ayant, chez les mâles étudiés, 1,35-1,43 mm de long sur 0,55-0,59 mm de

large; et, chez les femelles, 1,55-1,74 mm sur 0,62-0,69 mm.

♂ (planche III, photo 1): *Tête* (planche IV, photo 1) presque aussi large que longue, avec 0,48-0,49 mm de long sur 0,46-0,47 mm de large; indice céphalique, 0,96. Bande clypéale hyaline émarginée. Plaque dorsale antérieure aussi large que longue, en forme d'écusson, émarginée en avant.

Thorax plus court que la tête. Prothorax sub-trapézoïdal, à bords latéraux sous-concaves et légèrement divergents. Ptérothorax élargi en arrière, avec les angles postéro-latéraux largement arrondis.

Abdomen ovale, large. Plaques pleurotergales linguiformes, avec des expansions antérieures larges, arrondies, celles du segment I avec les angles postéro-externes arrondis, un peu saillants, sans prolongements rétrogrades. Appareil copulateur (planche III, photo 2) du type court, à plaque basale large; pénis court, trapu, de base élargie, avec des projections latérales épaisses, mousses, très saillantes; endomères robustes, sous-quadrangulaires, très larges, juxtaposées au pénis, à l'extrémité postérieure arrondie et avec des denticulations postéro-internes; paramères robustes, beaucoup plus longs que les endomères.

♀: *Tête* comme chez le mâle, aussi large que longue, avec 0,50-0,53 mm de long sur 0,50-0,52 mm de large; indice céphalique, 0,98-1,02.

Thorax comme chez le mâle.

Abdomen ovale, large, plus allongé que celui du mâle. Plaques pleurotergales linguiformes, plus longues que chez le mâle, celles du segment I avec des angles postéro-externes arrondis, un peu saillants en arrière mais sans former des prolongements rétrogrades.

TABLEAU II

<i>Alcedoecus nepalensis</i>	♂♂				♀♀							
	I		II		I		II		III		IV	
	Long.	Larg.	Long.	Larg.	Long.	Larg.	Long.	Larg.	Long.	Larg.	Long.	Larg.
<i>Tête</i>	0,49	0,47	0,48	0,46	0,53	0,52	0,51	0,50	0,50	0,51	0,51	0,51
<i>Prothorax</i>	—	0,27	—	0,25	—	0,28	—	0,28	—	0,29	—	0,27
<i>Ptérothorax</i>	—	0,39	—	0,38	—	0,43	—	0,41	—	0,41	—	0,48
<i>Abdomen</i>	0,70	0,59	0,64	0,55	0,88	0,69	0,82	0,62	0,78	0,62	0,80	0,63
<i>Longueur totale</i>	1,43		1,35		1,74		1,62		1,55		1,57	
Indice céphalique	0,96		0,96		0,98		0,98		1,02		1,00	
Indice corporel	2,42		2,45		2,52		2,61		2,50		2,49	
Long. totale/long. tête	2,92		2,81		3,28		3,18		3,10		3,08	

Par la disposition de l'appareil copulateur du mâle, l'espèce en étude s'approche de l'*Alcedoecus sumatranus* Eichler, 1944, parasite du *Pelargopsis capensis cyanopteryx* (Oberholser) et *P. amaurensis*. D'après nos descriptions et photos de 1965, celui-ci se distingue bien par les endomères faibles, anguleux au milieu, atténués et arrondis en arrière, les paramères très courts, à peine légèrement plus longs que les endomères, et les plaques pleurotergales avec des expansions antérieures mamelonnées.

3. *Alcedoecus sanctus* n. sp.

(Planches IV, photo 1, et V, photos 1 et 2)

Matériel communiqué par le Dr. K. C. Emerson: 34 ♂♂, 36 ♀♀ et 1 jeune, sur *Halcyon* [s.] *sancta* Vigors et Horsfield, respectivement 9 ♂♂, 6 ♀♀ et 1 jeune (réf. 9E 0842, 0,50-26 042, Pulau Dua, W. Java, 3 avril 1969), 3 ♂♂ et 1 ♀ (réf. 9E 0863, 0,50-26 068, Pulau Dua, W. Java, 29 avril 1969), 13 ♂♂ et 12 ♀♀ (réf. 9E 0856, 0,50-26 070, Pulau Dua, W. Java, 30 avril 1969), 3 ♂♂ et 3 ♀♀ (réf. 9E 0841, 0,50-26 080, Pulau

Dua, W. Java, 4 mai 1969) et 6 ♂♂ et 14 ♀♀ (réf. XE 97, 050-26 417, Bot. Garden, Bogor, Indonésie, 8 septembre 1969).

Dépôts: Holotype (♂) et allotype (♀) à l'United States National Museum (Smithsonian Institution), Washington; paratypes au même Musée, dans la coll. K. C. Emerson, au British Museum (Natural History), Londres, au K. C. Emerson Entomology Museum (Oklahoma State University) et dans la coll. J. Tendeiro, Centro de Zoologia, Lisbonne.

Espèce moyenne, ayant chez les mâles mesurés, 1,39-1,46 mm de long sur 0,51-0,53 mm de large; et, chez les femelles, 1,56-1,66 mm sur 0,60-0,63 mm.

♂: *Tête* (planche IV, photo 2) aussi longue que large, avec 0,49-0,53 mm de long sur 0,51-0,53 mm de large; indice céphalique, 0,98-1,00. Bande clypéal hyaline émarginée. Plaque dorsale antérieure peu chitinisée, plus longue que large et élargie au tiers moyen et émarginée en avant. Bandes temporales peu chitinisées, divergentes en avant.

TABLEAU III

<i>Alcedoecus sanctus</i> ♂♂	I		II		III		IV		V	
	Long.	Larg.	Long.	Larg.	Long.	Larg.	Long.	Larg.	Long.	Larg.
Tête	0,51	0,51	0,49	0,49	0,52	0,52	0,53	0,51	0,52	0,51
Prothorax	—	0,29	—	0,28	—	0,27	—	0,27	—	0,28
Ptérothorax	—	0,41	—	0,35	—	0,39	—	0,35	—	0,36
Abdomen	0,64	0,53	0,64	0,52	0,68	0,53	0,67	0,52	0,67	0,51
<i>Longueur totale</i>	1,39		1,42		1,46		1,46		1,45	
Indice céphalique	1,00		1,00		1,00		0,98		0,98	
Indice corporel	2,62		2,73		2,75		2,81		2,84	
Long. totale/long. tête	2,73		2,89		2,81		2,75		2,79	

TABLEAU IV

<i>Alcedoecus sanctus</i> ♀♀	I		II		III		IV		V	
	Long.	Larg.	Long.	Larg.	Long.	Larg.	Long.	Larg.	Long.	Larg.
Tête	0,52	0,51	0,55	0,53	0,53	0,52	0,51	0,51	0,57	0,55
Prothorax	—	0,27	—	0,29	—	0,29	—	0,27	—	0,29
Ptérothorax	—	0,39	—	0,45	—	0,42	—	0,43	—	0,45
Abdomen	0,80	0,60	0,80	0,63	0,76	0,61	0,78	0,62	0,78	0,62
<i>Longueur totale</i>	1,56		1,62		1,56		1,56		1,66	
Indice céphalique	0,98		0,96		0,98		1,00		0,96	
Indice corporel	2,60		2,57		2,56		2,52		2,68	
Long. totale/long. tête	3,00		2,95		2,94		3,06		2,91	

Thorax plus court que la tête. Prothorax trapézoïdal, à bords latéraux sous-convexes. Ptérothorax élargi en arrière, avec les angles postéro-externes largement arrondis.

Abdomen ovale. Plaques pleurotergales peu chitinisées, linguiformes, allongées, avec des expansions antérieures capitées, aux segments II-III, et larges et arrondies aux segments IV-VII, celles du segment I avec des prolongements rétrogrades postéro-externes, recourbés en dedans. Appareil copulateur (planche v, photo 1) du type court, à plaque basale large; pénis court, trapu, avec des sclérites latéraux, étroits et ayant des têtes antérieures saillantes; endomères robustes, coudés au tiers moyen, avec l'extrémité postéro-interne denticulée, arrondie, percée par 3 petites pustules postéro-externes; paramères peu robustes, beaucoup plus longs que les endomères, atténués à l'extrémité.

♀ : *Tête* comme chez le mâle, avec 0,51-0,57 mm de long sur 0,51-0,55 mm de large; indice céphalique, 0,96-1,00.

Thorax comme chez le mâle.

Abdomen (planche v, photo 2) ovale, plus allongé que celui du mâle. Plaque pleurotergale I avec des prolongements rétrogrades postéro-externes courbes, plus robustes que chez le mâle.

La nouvelle espèce en étude s'approche de l'*Alcedoecus latigenitalis* Eichler, 1944, parasite d'*Halcyon c. chloris* (Scopoli) et *H. chloris amoena* Mayr. Celui-ci se distingue surtout par les bandes temporales sous-parallèles, surtout chez le mâle, et les plaques pleuro-tergales triangulaires, bien chitinisées et percées de pustules, avec des petites expansions antérieures, aiguës et très chitinisées.

II — Genre **ALCEDOFFULA** Th. Clay et Meinertzhagen

Philopterus Nitzsch, *Germa's Mag. Ent.*, 3: 281, 288, 1818, *pro parte*.

Docophorus Nitzsch, *Germa's Mag. Ent.*, 3: 289, 1818, *pro parte*.

Nirmus Nitzsch, *Germa's Mag. Ent.*, 3: 291, 1818, *pro parte*.

Degeeriella Neumann, *Bull. Soc. Ent. France*, 20: 60, 1906, *pro parte*.

Alcedoffula Th. Clay et Meinertzhagen, *Entomologist*, 72: 161, juillet 1939.

Quadriceps Th. Clay et Meinertzhagen, *Ann. Mag. Nat. Hist.*, (11) 4: 453, octobre 1939 ⁽¹⁾.

Koeniginirmus Eichler, *Zool. Ang.*, 130: 101, 1940 ⁽¹⁾.

Oedicnemiceps Eichler, *Zool. Ang.*, 141: 59, 1943 ⁽¹⁾.

Glareolites Eichler, *Stettin. ent. Z.*, 105: 80, 1944 ⁽¹⁾.

Mjoberginirmus Eichler, *Stettin. ent. Z.*, 105: 81, 1944 ⁽¹⁾.

Nirmoides Eichler, *Stettin. ent. Z.*, 105: 81, 1944 ⁽¹⁾.

Szidatiella Eichler, *Stettin. ent. Z.*, 105: 81, 1944 ⁽¹⁾.

Haematophagus Timmermann, *Fauna Islandica*, 2: 1 et 2, 1950 ⁽¹⁾.

Cistellatrix Timmermann, *Bombus*, 78-79: 331, 1953 ⁽¹⁾.

Proneptis Timmermann, *Bombus*, 78-79: 331, 1953 ⁽¹⁾.

Peripetasma Timmermann, *Zool. Ang.*, 152: 167, 1954 ⁽¹⁾.

Groupe *alcedinis* Tendeiro

Groupe *alcedinis* Tendeiro, *Rev. Est. Ger. Univ. Moçamb.*, (4) 4: 224, 1967.

4. *Alcedoffula luzonica* n. sp.

(Planche VI, photos 1 et 2)

Matériel communiqué par le Dr. K. C. Emerson: 1 ♂, sur *Ceyx [cyanopectus] cyanopectus* Lafresnaye (coll. H. E. Mc Clure, réf. SE-1680, Balian, Laguna, Luzon, îles Philippines, 6 juin 1964).

Dépôt: Holotype (♂) dans la coll. K. C. Emerson.

Espèce très petite, ayant, chez le mâle étudié, 1,23 mm de long sur 0,33 mm de large.

♂ (planche VI, photo 1): *Tête* plus longue que large, effilée en avant, avec 0,43 mm de long sur 0,37 mm de large; indice céphalique, 0,86. Bande clypéale émarginée. Plaque dorsale antérieure relativement allongée (rapport long./larg. = 1,23), pentagonale, avec le bord anté-

⁽¹⁾ Synonymies d'après Tendeiro (1967), si l'on accepte l'identité de *Quadriceps* et *Alcedoffula*.

rieur échancré, les bords antéro-latéraux longs, sous-concaves, les angles latéraux largement arrondis, les bords postéro-latéraux sous-rectilignes et l'angle postérieur aigu. Bande dorsale s'arrondissant en dedans; suture médiane en forme de coupe relativement large, à bords arrondis.

TABLEAU V

<i>Alcedoffula luzonica</i>	♂	
	Long.	Larg.
Tête	0,43	0,37
Prothorax	—	0,20
Ptérothorax	—	0,27
Abdomen	0,52	0,33
Longueur totale	1,23	
Indice céphalique	0,86	
Indice corporel	3,73	
Long. totale/long. tête	2,86	

Thorax beaucoup plus court que la tête. Prothorax quadrangulaire, à bords latéraux sous-concaves. Ptérothorax peu élargi en arrière.

Abdomen elliptique, plus étroit que la tête. Plaques pleurotergales quadrangulaires, larges, à bord antérieur débordant un peu le tergite précédant et s'étendant près de la ligne médiane, avec des expansions antéro-latérales proéminentes antéro-externes aux segments II-VI; plaque II avec des courts prolongements postéro-externes sous-triangulaires, un peu recourbés en dedans. Appareil copulateur (planche VI, photo 2) avec des paramères grêles, bien plus longs que les endomères, coudés en avant et légèrement élargis au tiers moyen; endomères formant un ensemble quadrangulaire, non élargis en arrière, avec les crochets distaux courts.

♀: Inconnue.

D'après nos clés dichotomiques de 1967, l'espèce en étude s'approche d'*Alcedoffula cristata* Tendeiro, 1967 et d'*A. ceycis* Tendeiro, 1967, parasites respectivement d'*Alcedo* (*Corytornis*) *cristata cristata* Pallas et de *Ceyx erithacus* (L.) et *C. rufidorsus rufidorsus* Strickland.

Alcedoffula cristata se distingue par les plus grandes dimensions (1,36 mm de longueur totale du mâle), les paramères plus longs et effilés et sans coudure antérieure et les crochets distaux des endomères plus aigus. Chez *Alcedoffula ceycis* la taille est aussi supérieure (longueur totale

des mâles, 1,36-1,49), les paramères ne sont pas coudés en avant et les endomères forment un ensemble nettement plus court et trapu. D'ailleurs, la coudure antérieure des paramères distingue *A. luzonica* de toutes les espèces d'*Alcedoffula* que nous avons étudié.

CONSIDÉRATIONS FINALES

Le genre *Alcedoecus* a été revu, en 1965, par Tendeiro, qui étudia 9 espèces et 2 sous-espèces, 3 espèces et les sous-espèces étant alors nouvelles par la science; les espèces *A. delphax* (Nitzsch in Giebel, 1866) et *A. minor* (Uchida, 1948), parasites respectivement de *Dacelo novaeguineae* (Hermann) et d'*Halcyon cinnamomina pelewenensis* Wigglesworth, *H. cinnamomina reichenbachii* (Hartlaub), *H. chloris teraokai* Kuruda et *H. chloris albicilla* (Dumont), n'ont pas été incluses dans la révision. En 1979, Tendeiro décrit une nouvelle espèce, *A. mossambicanus*, parasite d'*Halcyon albiventris orientalis* W. Peters.

Les Mallophages du genre *Alcedoffula* parasites des Alcédinidés furent aussi objet d'une révision de Tendeiro, en 1967, comprenant la description de 12 espèces, parmi lesquelles 10 nouvelles pour la science; *A. columbiana* Carriker, 1959 et *A. alcyonae* Carriker, 1959, respectivement de *Ceryle* (*Megaceryle*) *americana* (Gmelin) et *Ceryle* (*Megaceryle*) *alcyon* (L.), n'ont pas été considérés dans cette révision.

Dans la suite d'observations coïncidentes de Th. Clay (*in lettera*, 8 mai 1961) ⁽²⁾ et Emerson (1962) ⁽³⁾, nous avons conclu par la possibilité d'une identité d'*Alcedoffula* avec *Quadriceps*. Comme nous l'avons alors écrit, «la description du genre *Alcedoffula* fut incluse par Th. Clay et Meinertzhagen dans l'article 'New genera and species of Mallophaga', publié en *The Entomologist*, 72: 161-168, juillet 1939. Celle de *Quadriceps*, des mêmes auteurs, est paru dans 'Three new genera of Mallophaga from Charadriiformes', aux *Ann. Mag. Nat. Hist.*, (11) 4: 450-454, octo-

(2) «*Alcedoffula* — I am not sure whether this genus is separable from *Quadriceps* — see specimens from *Megaceryle*.»

(3) «The genus *Alcedoffula* Clay and Meinertzhagen, 1939 (*Entomologist*, 72: 161) includes the slender Ischnoceran forms. The two species recorded from North America are aberrant forms, closely resembling species of *Quadriceps*. In fact, there is some justification for including the North American forms in the genus *Quadriceps*.»

bre 1939. Dans ces conditions, une fois acceptée l'identité des deux taxa, *Alcedoffula* a évidemment une priorité absolue sur *Quadriceps* — lequel, par conséquence, doit être invalidé et mis en synonymie».

Thompson, en 1960, inclut dans le genre *Alcedoffulale* «*Nirmus bracteatus* Nitzsch, 1866», parasite de «*Dacelo gigantea* = *Dacelo gigas*», [= *Dacelo n. novaeguineae* (Hermann)]; cette espèce n'avait été considérée par Hopkins et

Th. Clay (1952) en aucun genre connu dans les Alcédinidés. Th. Clay, en 1971, l'inclut dans le genre *Emersoniella* Tendeiro, 1965, créé pour l'espèce *E. halcyonis* Tendeiro, 1965, parasite d'«*Halcyon hombroni*» [= *H. lindsayi hombroni* (Bonaparte)], des îles Philippines. En 1978, Emerson et Price créèrent, dans le même genre, les espèces *Emersoniella galeata* et *E. regis*, parasites respectivement de *Tanysiptera galatea* G. R. Gray et *Clytoceryx regia* Sharpe, de la Nouvelle-Guinée.

BIBLIOGRAPHIE

- CLAY, Th. — «The identity of *Nirmus bracteatus* Nitzsch (*Mallophaga: Insecta*)». *West. Austr. Nat.*, 12 (2), 1971, 44-45.
- EMERSON, K. C. — *A Tentative List of Mallophaga from North American Birds (North of Mexico)*. Dugway, Utah, 1962.
- EMERSON, K. C. & PRICE, R. D. — «Two new species of *Emersoniella* (*Mallophaga: Philopteridae*) from New Guinea king fishers». *Pacific Insects*, 19 (1-2), 1978, 105-108.
- HOPKINS, G. H. E. & CLAY, Th. — *A Check List of the Genera & Species of Mallophaga*. Londres, 1952.
- PETERS, J. L. — *Check-list of Birds of the World*. Cambridge (USA), vol. V, 1945.
- TENDEIRO, J. — «Études sur les mallophages parasites des Alcédinidés. I. Genres *Alcedoecus* Th. Clay et Meinertzhagen, 1939 et *Emersoniella* nov.». *Rev. Est. Ger. Univ. Moçamb.*, (4) 2 (7^o art.), 1965, 1-89.
- «Études sur les mallophages parasites des Alcédinidés. II. Genre *Alcedoffula* Th. Clay et Meinertzhagen, 1939. Considérations finales». *Rev. Est. Ger. Univ. Moçamb.*, 4 (4), 1967, 195-295.
- «Sur une nouvelle espèce du genre *Alcedoecus* Th. Clay et Meinertzhagen (*Mallophaga, Ischnocera*): *A. mossambicanus* n. sp., parasite d'*Halcyon albiventris orientalis* W. Peters». *Rev. Zool. Afr.*, 93 (3), 1979, 583-588.
- THOMPSON, G. B. — «A list of the type-hosts of the Mallophaga and the lice described from them (cont.)». *Ann. Mag. Nat. Hist.*, (12) 5, 1952, 1025-1037.

Photos de l'auteur; travail de laboratoire de Herculano Lavrador Verfissimo.

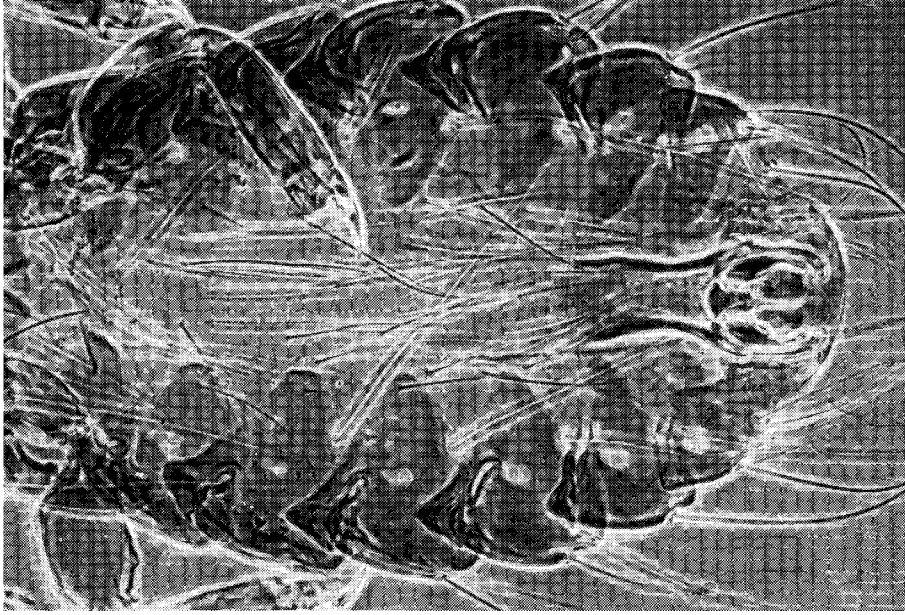


Photo 2 — *Alcedoecus orientalis* n. sp., ♂
Abdomen

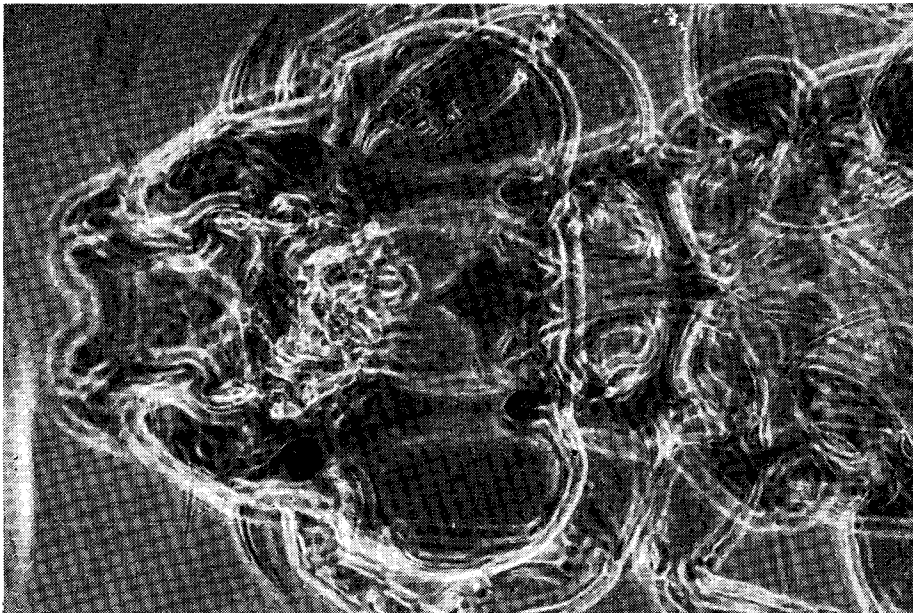


Photo 1 — *Alcedoecus orientalis* n. sp., ♂
Tête

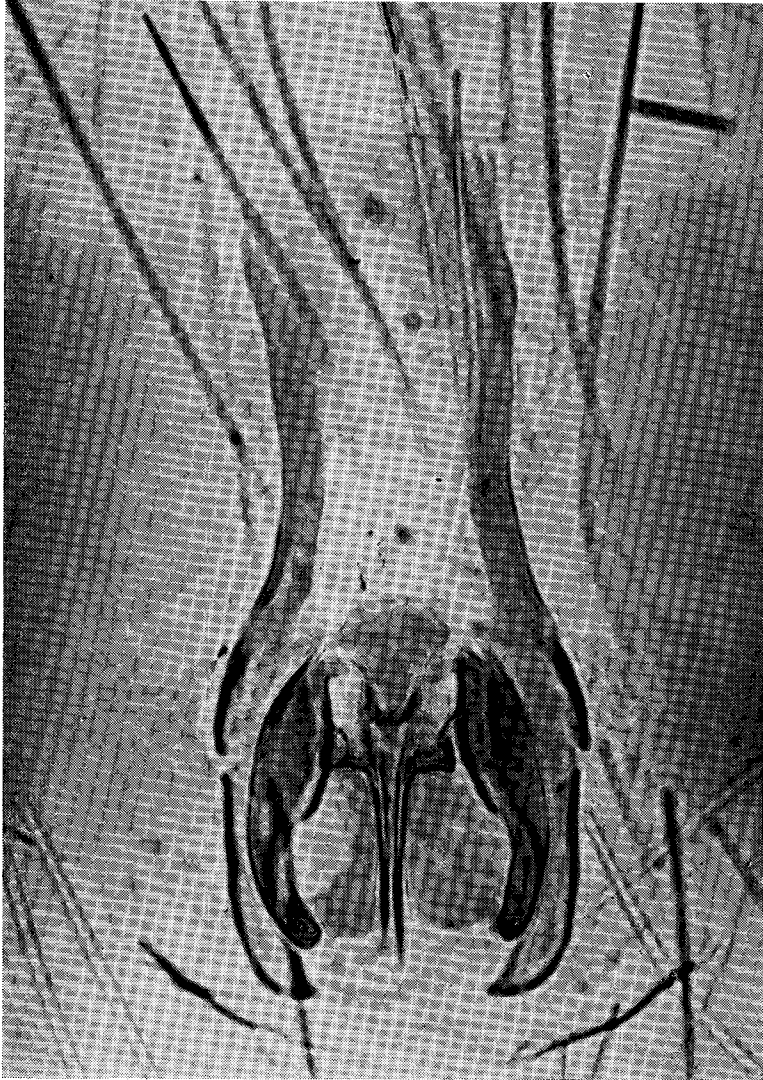


Photo 1 — *Alcedoecus orientalis* n. sp., ♂
Appareil copulateur

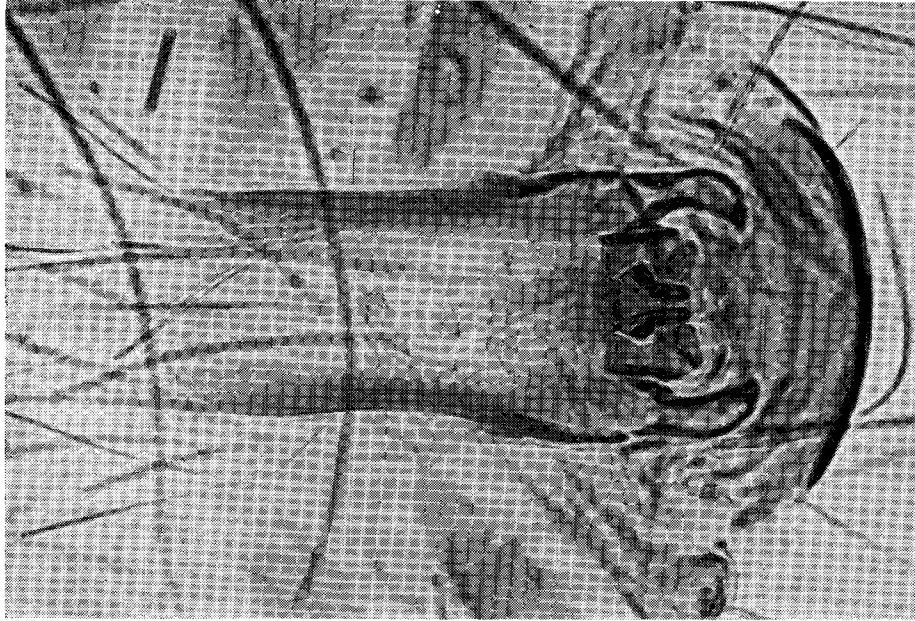


Photo 2 — *Alcedoecus nepalensis* n. sp., ♂
Appareil copulateur

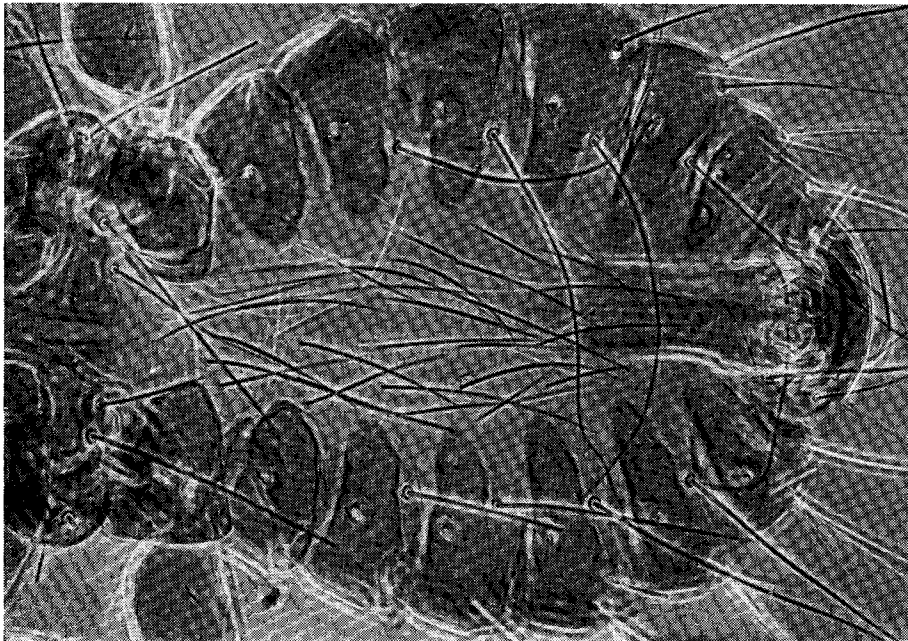


Photo 1 — *Alcedoecus nepalensis* n. sp., ♂
Abdomen

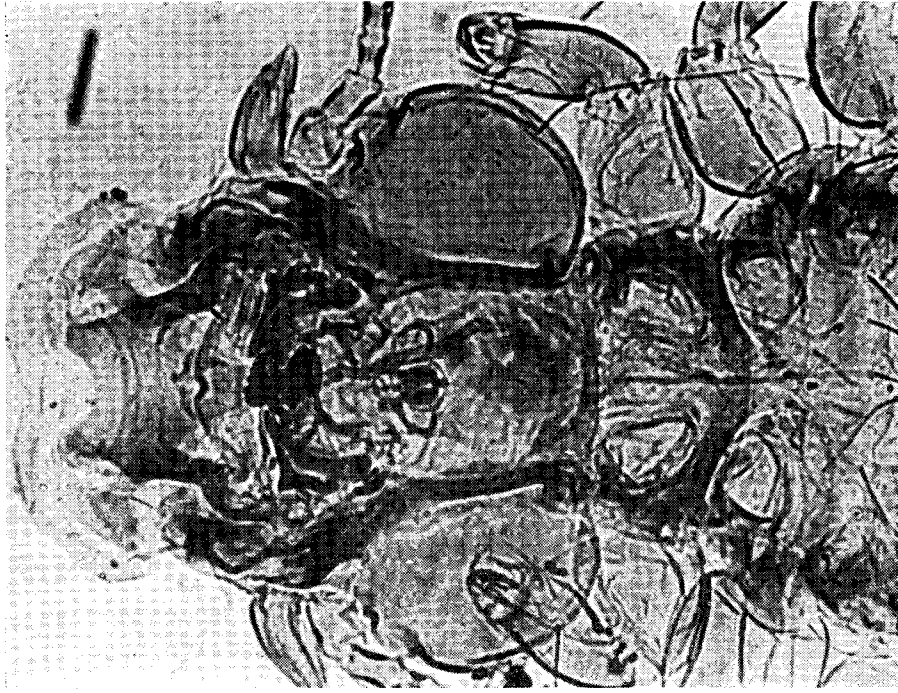


Photo 2 — *Alcedoecus sanctus* n. sp., ♂
Tête

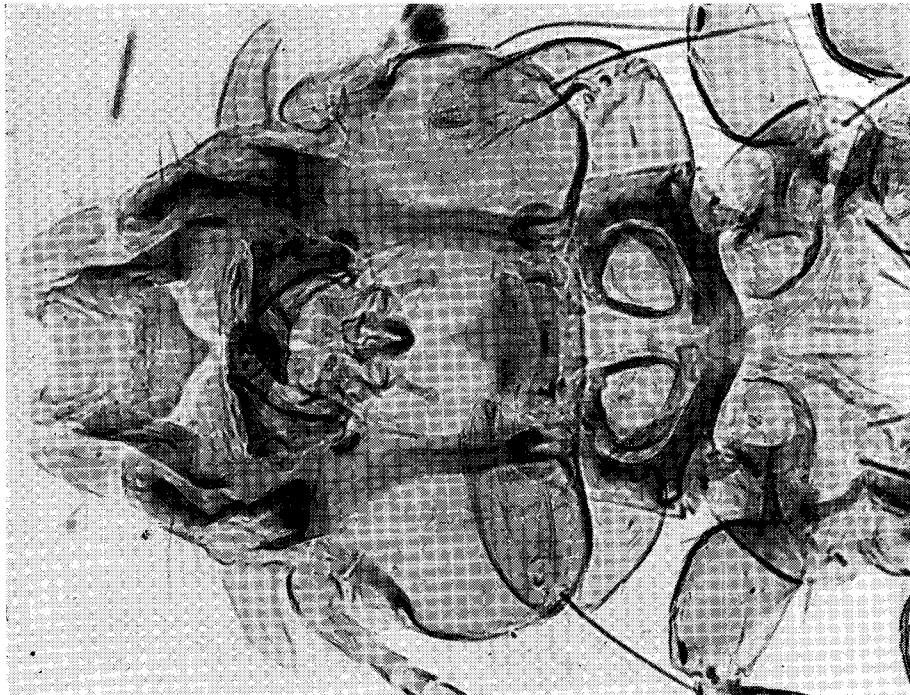


Photo 1 — *Alcedoecus nepalensis* n. sp., ♂
Tête

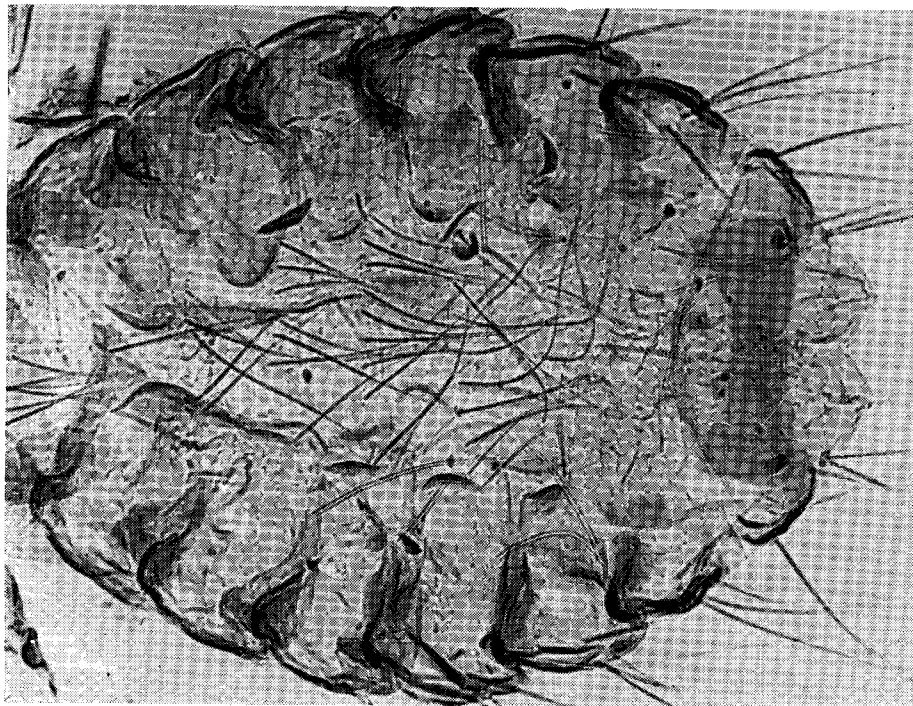


Photo 2 — *Alcedoecus sanctus* n. sp., ♀
Abdomen

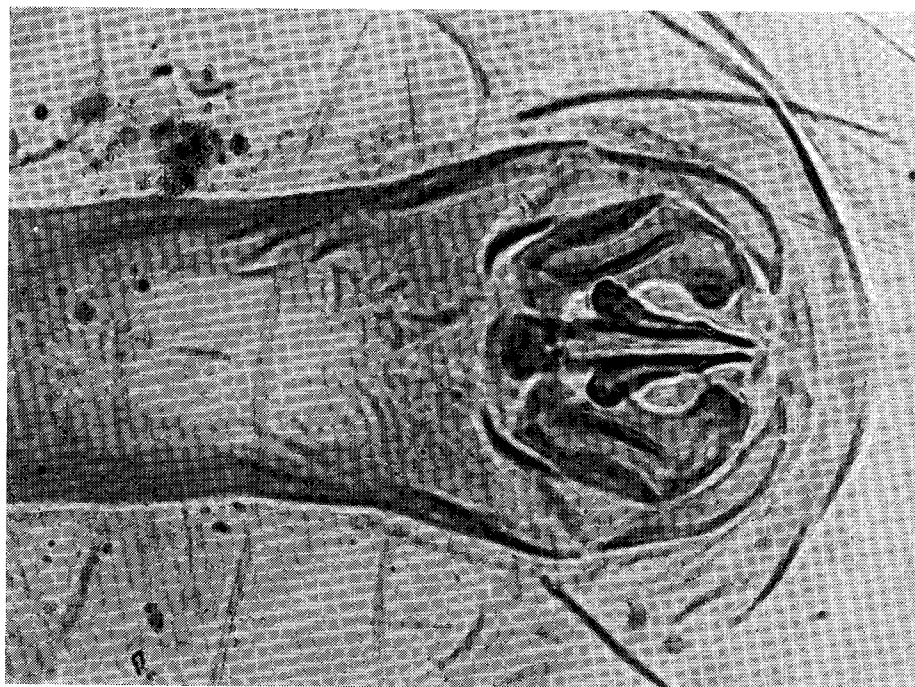


Photo 1 — *Alcedoecus sanctus* n. sp., ♂
Appareil copulateur

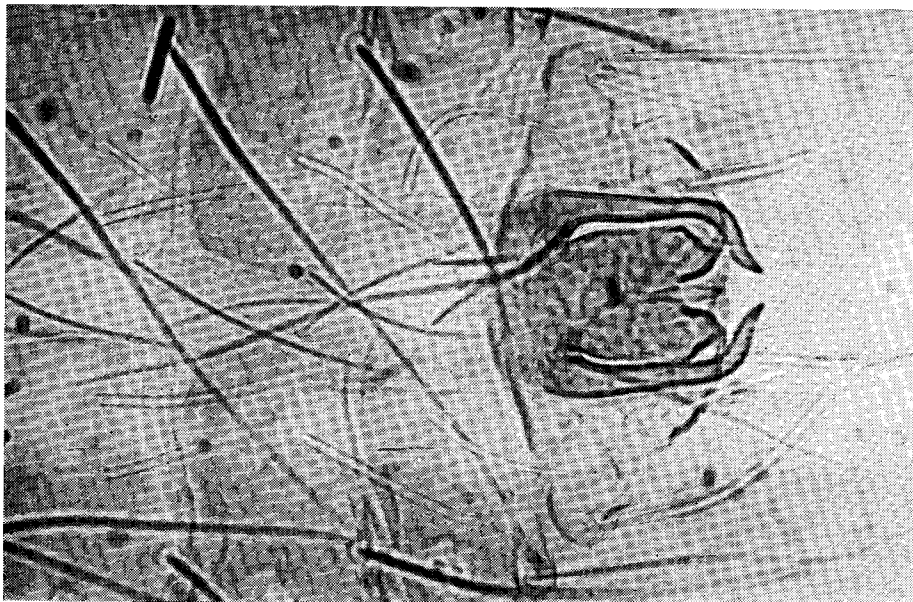


Photo 2 — *Alcedoffula luzonica* n. sp., ♂
Appareil copulateur

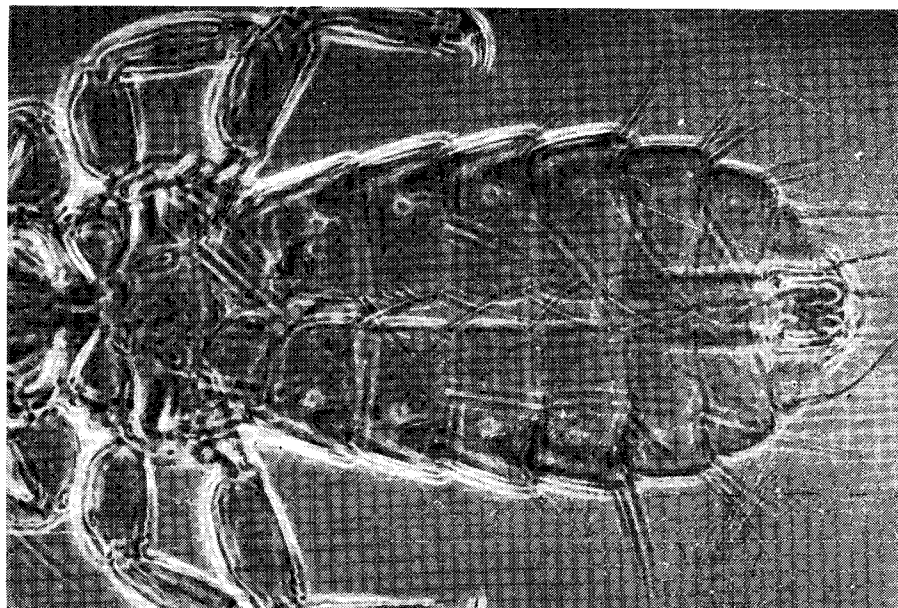


Photo 1 — *Alcedoffula luzonica* n. sp., ♂
Abdomen