

Revista de  
**CIÊNCIAS  
VETERINÁRIAS**

---

Volume V      Série A      Dezembro 1972      Lourenço Marques

---

CORPO REDACTORIAL | *Prof. Doutor JOÃO TENDEIRO*

| *Prof. Doutor ANTÓNIO MARTINS MENDES*

| *Prof. Doutor J. M. PEREIRA DA SILVA*

| *Prof. Doutor J. L. NUNES PETISCA*

EDITOR | *Prof. Doutor*

UNIVERSIDADE

S U M Á R I O

Estudos sobre os Goniódídeos ( <i>Mallophaga, Ischnocera</i> ) dos Columbiformes: VII— Uma nova espécie para o género <i>Nitzschiella</i> KÉLER, 1939: <i>N. hemiphagae</i> n. sp., parasita da <i>Hemiphaga novaeseelandiae</i> <i>spadicea</i> (LATHAM) . . . . .	1
JOÃO TENDEIRO	
Estudos sobre os Goniódídeos ( <i>Mallophaga, Ischnocera</i> ) dos Columbiformes: IX— Género <i>Coloceroides</i> n. gen., com caracteres comuns a <i>Colo-</i> <i>ceras</i> TASCHENBERG e <i>Nitzschiella</i> KÉLER . . . . .	17
JOÃO TENDEIRO	
Estudos sobre os Goniódídeos ( <i>Mallophaga, Ischnocera</i> ) dos Columbiformes: X— Descrição do género <i>Patellinirmus</i> nov., para três espécies novas parasitas de Columbídeos do género <i>Hemiphaga</i> BONAPARTE . . . . .	55
JOÃO TENDEIRO	
Estudos sobre os Goniódídeos ( <i>Mallophaga, Ischnocera</i> ) dos Columbiformes: XI— Descrição de uma segunda espécie do género <i>Altericornu</i> TEN- DEIRO, 1969: <i>A. marshalli</i> n. sp., parasita da <i>Ducula bakeri</i> (KINNEAR). . . . .	101
JOÃO TENDEIRO	
Estudos sobre os Goniódídeos ( <i>Mallophaga, Ischnocera</i> ) dos Columbiformes: XII— Novas observações sobre o género <i>Kodocephalon</i> KÉLER, 1969	127
JOÃO TENDEIRO	
Primeiro caso de nefroma embrionário em suíno de Moçambique . . . . .	153
J. L. NUNES PETISCA e MARIA LUCÍLIA FERREIRA	
Contribuição para o estudo da fauna helmintológica de Moçambique I— <i>Skrjabinema ovis</i> (SKRJABIN, 1915) ( <i>Nematoda, Oxiuridae</i> ), para- sita da <i>Capra hircus</i> . . . . .	161
M. ISABEL FAZENDEIRO DO CARMO MARTINS	
Estudo de uma pequena colecção de Tabanídeos do género <i>Haematopota</i> MEIGEN, 1803 procedentes de Angola . . . . .	167
J. A. TRAVASSOS SANTOS DIAIS	

**ESTUDOS SOBRE OS GONIODÍDEOS (*MALLOPHAGA*,  
*ISCHNOCERA*) DOS COLUMBIFORMES**

**VIII — UMA NOVA ESPÉCIE PARA O GÉNERO  
*NITZSCHIELLA* KÉLER, 1939: *N. HEMIPHAGAE* N. SP.,  
PARASITA DA *HEMIPHAGA NOVAESEELANDIAE*  
*SPADICEA* (LATHAM) (\*)**

POR

JOÃO TENDEIRO

Faculdade de Veterinária — Lourenço Marques

(Recebido para publicação em 3/11/1972)

As espécies do género *Nitzschiella* KÉLER, 1939 descritas até agora foram obtidas em Columbiformes da subfamília *Columbinae*. Como escrevemos em 1971, «le genre *Nitzschiella* a été décrit exclusivement chez la sous-famille *Columbinae*. Les formes étudiées comprennent 4 espèces obtenues sur *Columba* L., de l'Afrique, de la Thaïlande et des Philippines; 1 espèce, sur *Turacoena* BONAPARTE, de l'Indonésie; 1 espèce, sur *Macropygia* SWAINSON, de la Thaïlande et de la Formose; 1 espèce, sur *Tympanistria* BONAPARTE, de l'Afrique; 3 espèces, sur *Chalcophaps* GOULD, de la Thaïlande, de l'Inde et des îles Andaman. Cependant, nous avons trouvé une espèce, encore non décrite, sur une *Hemiphaga* BONAPARTE (sous-famille *Treroninae*), de la Nouvelle-Zélande».

---

(\*) Na nossa comunicação sobre relações mútuas dos Goniodídeos dos Columbiformes (1971), tínhamos indicado as revisões dos géneros *Auricotes* KÉLER, 1939 e *Coloceras* TASCHENBERG, 1882 como n.ºs VIII e IX desta série. Entretanto, a observação de novo material daqueles géneros retardou a sua conclusão e levou-nos a dar prioridade à publicação de outros trabalhos.

Descrevemos nesta nota uma espécie nova, *Nitzschiella hemiphagae* n. sp., obtida numa *Hemiphaga novaeseelandiae spadicea* (LAPHAM), subespécie actualmente extinta da ilha Norfolk, ao norte da Nova Zelândia.

À Dr.<sup>a</sup> Theresa Clay, do Museu Britânico (História Natural), que nos comunicou o material estudado, os nossos agradecimentos.

#### FAMÍLIA GONIODIDAE MJÖBERG, 1910

#### GÊNERO NITZSCHIELLA KÉLER

*Goniodes* NITZSCH, *Mag. Ent. Germar.*, 3: 293, 1818, *pro parte*.

*Goniocotes* BURMEISTER, *Handb. Ent.*, 2: 431, 1838, *pro parte*.

*Coloceras* TASCHENBERG, *Nova Acta Leop.-Carol.*, 44: 42, 1882, *pro parte*.

*Nitzschiella* KÉLER, *Nova Acta Leop.*, (n. F.) 8: 67, 1939.

#### *Nitzschiella hemiphagae* n. sp.

Museu Britânico (História Natural): 1 ♀, sobre *Hemiphaga novaeseelandiae spadicea* (LATHAM) (subespécie extinta) (col. Meinertzhagen, n.º 10 798, ilha Norfolk, Região Australiana).

Depósitos: Holótipo (♀) no Museu Britânico (História Natural), Departamento de Entomologia.

Espécie relativamente pequena, medindo, na fêmea estudada, 1,69 mm de comprimento por 0,89 mm de largura.

♂ : Desconhecido.

♀ (foto 1): *Cabeça* (foto 2) campanuliforme, nitidamente mais larga do que comprida, medindo 0,44 mm de comprimento por 0,62 mm de largura; índice cefálico, 1,41. Região pré-antenal curta. Bordo clipeal arredondado. Banda marginal fina em toda a sua extensão. Clavas triangulares, espessas, muito curtas. Antenas pouco robustas. Olhos não salientes, com 1 espínula ocular. Têmporas anteriores

alongadas, côncavas no terço posterior, arredondando-se ligeiramente atrás para os ângulos posteriores. Ângulos temporais pouco salientes, ao mesmo nível do bordo occipital, com 1 espinho + 1 macroqueta apicais e 1 macroqueta posterior. Têmporas médias sinuosas, dispostas perpendicularmente ao eixo sagital. Ângulo facial obsoleto, largamente arredondado, com 1 espínula muito curta.



Foto 1  
*Nitzschiella hemiphagae* n. sp., ♀

*Tórax* mais estreito do que a cabeça. Protórax trapezoidal, divergente, com 1 cerda alongada póstero-lateral. Pterotórax saliente sobre o abdome, com 1 cerda fina + 1 cerda alongada + 1 macroqueta póstero-laterais, 1 macroqueta + 1 cerda alongada meta-laterais e 1 macroqueta meta-central.



Foto 2  
*Nitzschiella hemiphagae* n. sp., ♀  
Cabeça

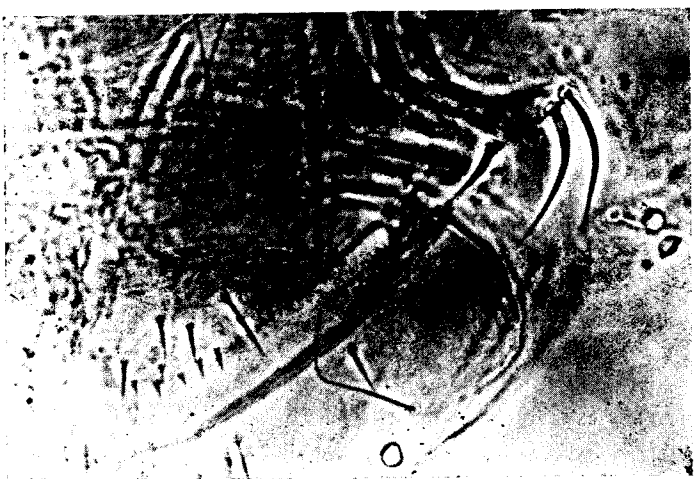


Foto 3  
*Nitzschiella hemiphagae* n. sp., ♀  
Região subgenital

QUADRO I

<i>Nitzschiella hemiphagae</i>	♀	
	C	L
Cabeça	0,44	0,62
Protórax	—	0,33
Pterotórax	—	0,52
Abdome	—	0,89
Comprimento total	1,69	
Índice cefálico	1,41	
Índice corporal	1,89	
Comprimento total/comprimento da cabeça	3,84	

*Abdome* foliáceo, largo, com a largura máxima ao nível do 2.º segmento. Placas terçais I e II mais largas do que as restantes, com o bordo pleural regularmente convexo. Quetotaxia tergal compreendendo, de cada lado, 1 cerda tergo-lateral nos tergitos III e IV, 1 macroqueta tergo-lateral nos tergitos V e VI e 1 cerda tergo-central nos tergitos VI e VII. Esternitos com 1 espínula + 1 cerda alongada esterno-centrais nos esternitos I-IV, 1-2 espínulas + 1 cerda alongada esterno-centrais e 1 cerda médio-lateral no esternito V, 2 cerdas alongadas no esternito VI e 1 cerda alongada no esternito VII. Quetotaxia pleural formada por 1 cerda alongada + 1 cerda nos pleuritos II, 1 macroqueta + 1 cerda nos pleuritos III-VI e 1 cerda fina + 2 macroquetas nos pleuritos VII. Segmento apical com uma placa tergal única, emarginada à frente e bilobada posteriormente. Abertura genital (foto 3) larga, arredondada, um pouco emarginada a meio, com 1 fiada posterior de 6 espinhos curtos de cada lado, precedidos por uma segunda fiada irregular de 4-5 cerdas espiniformes. Gonapófises triangulares, pouco robustas, alongadas lateralmente, com 1 forte cerda basal recurva + 2 cerdas apicais maiores, também recurvas, a interna mais alongada.

Pelas nossas chaves dicotômicas para o género *Degeeriella*, a fêmea em estudo aproxima-se da *Nitzschiella elbeli* TENDEIRO, 1969, parasita da *Columba*

*punicea* (BLYTH), em particular pela banda marginal estreita em toda a sua extensão, clavas triangulares e presença de 1 + 2 cerdas gonapófisárias.

Como se vê nas fotos 4, 6 e 8, a fêmea desta última espécie distingue-se, entre outros, pelos seguintes caracteres: 1 — clavas mais compridas e estreitas; 2 — têmperas anteriores côncavas logo atrás dos olhos; 3 — ângulos temporais mais salientes; 4 — abdome bastante alargado à frente, com as placas tergo-pleurais II muito largas e salientes, de bordo pleural mais convexo no terço anterior; e 5 — abertura genital tendo, de um e do outro lado, uma fiada de 6 espinhos curtos, precedidos de outros 3-4 espinhos e com 1 espinho externo, isolado e mais forte.

Outra espécie aproximada descrita posteriormente, *Nitzschiella emersoni* TENDEIRO, 1969, parasita da *Columba vitiensis griseigularis* WALDEN e LAYARD (fotos 5, 7 e 9), diferencia-se, na fêmea, pelos seguintes elementos morfológicos: 1 — maiores dimensões (♀ : 1,80 mm de comprimento total); 2 — banda marginal mais larga; 3 — têmperas anteriores tornando-se côncavas logo atrás dos olhos; 4 — ângulos temporais nitidamente mais salientes; 5 — abdome bastante mais largo, com as placas tergo-pleurais II mais largas e salientes e, aliás como na espécie em estudo, com o bordo pleural regularmente convexo; e 6 — abertura genital tendo, de cada lado, 1 espinho externo forte e uma fiada marginal irregular com 2 espinhos e 6 espinhos muito curtos, precedida de 5 espinhos, dispostos em duas fiadas irregulares.

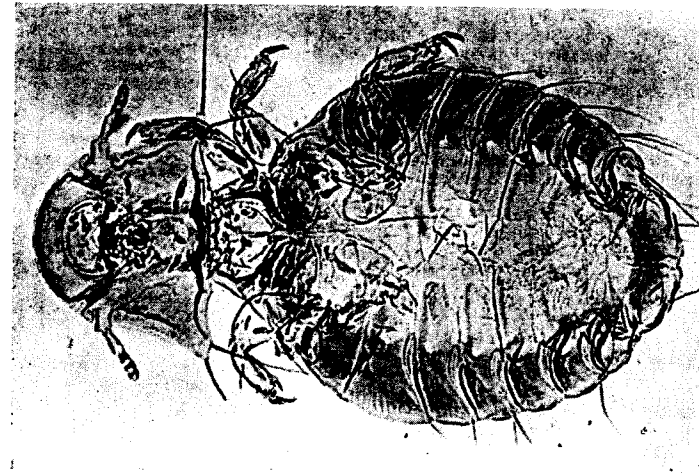


Foto 5  
*Nitzschiella emersoni* TENDEIRO, ♀

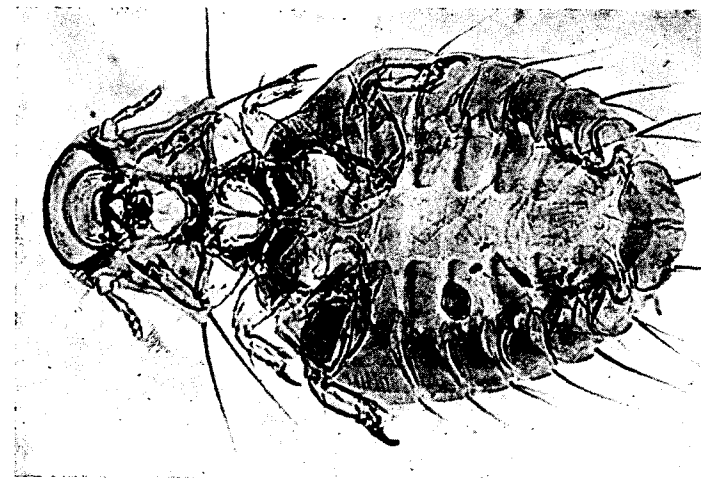


Foto 4  
*Nitzschiella elbeli* TENDEIRO, ♀



Foto 6  
*Nitzschia elbeli* TENDEIRO, ♀  
Cabeça



Foto 7  
*Nitzschia emersoni* TENDEIRO, ♀  
Cabeça

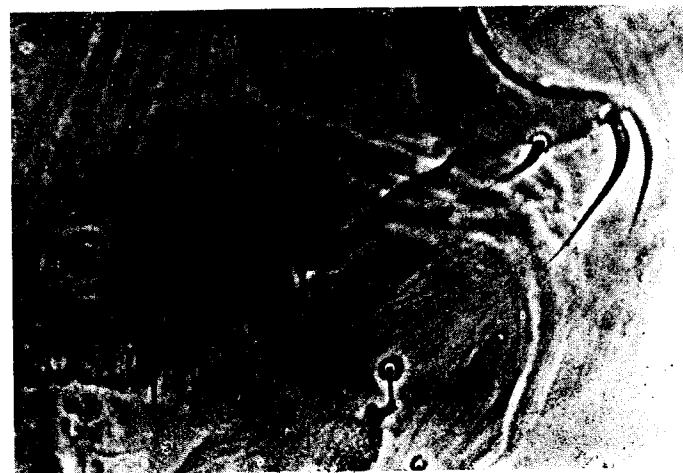


Foto 8  
*Nitzschia elbeli* TENDEIRO, ♀  
Região subgenital



Foto 9  
*Nitzschia emersoni* TENDEIRO, ♀  
Região subgenital

Fotos do autor, em microscópio Ultraphot 11 Zeiss, com contraste de fase nas fotos 3, 8 e 9; trabalho de laboratório de Armindo Abrantes Lucas.



## RÉSUMÉ

L'Auteur décrit une nouvelle espèce, *Nitzschiella hemiphagae* n. sp., à partir d'une femelle obtenue sur *Hemiphaga novaeseelandiae spadicea* (LATHAM), Colum-biforme éteint de la sous-famille *Treroninae*.

Par la bande marginale étroite sur toute sa longueur, les cônes latéraux triangulaires et la présence de 1 + 2 soies gonapophysaires, *N. hemiphagae* s'approche de *N. elbeli* TENDEIRO, 1969 et *N. emersoni* TENDEIRO, 1969.

La femelle de *N. elbeli* se distingue surtout par: 1 — les cônes latéraux plus longs et étroits; 2 — les tempes antérieures concaves immédiatement en arrière des yeux; 3 — les angles temporaux plus saillants; 4 — l'abdomen assez élargi en avant, avec les plaques tergo-pleurales II très larges et saillantes, ayant le bord pleural plus convexe dans leur tiers antérieur; et 5 — l'ouverture génitale ayant, de l'un et l'autre côté, une rangée de 6 épines courtes, précédées d'autres 3-4 épines et avec 1 épine externe, isolée et plus forte.

Chez *N. emersoni* la femelle a: 1 — les dimensions plus grandes (♀: 1,80 mm de longueur totale); 2 — la bande marginale plus large; 3 — les tempes antérieures devenant concaves immédiatement en arrière des yeux; 4 — les angles temporaux nettement plus saillants; 5 — l'abdomen beaucoup plus large, avec les plaques tergo-pleurales II plus élargies et saillantes et, d'ailleurs comme chez l'espèce en étude, avec le bord pleural régulièrement convexe; et 6 — l'ouverture génitale ayant, de chaque côté, 1 robuste épine externe et une rangée marginale irrégulière avec 2 épines et 6 épines très courtes, précédée de 5 épines, disposées en deux rangées irrégulières.

On ne connaissant presque ici que des espèces du genre *Nitzschiella* KÉLER parasites de Columbinés, *N. hemiphagae* en est la première rencontrée sur un Colum-biforme de la sous-famille *Treroninae*.

## SUMMARY

The A. studies a new species of the genus *Nitzschiella* KÉLER, *N. hemiphagae* n. sp., off *Hemiphaga novaeseelandiae spadicea* (LATHAM), the first one described on a *Treroninae*.

The differential diagnosis is made with two related species, *N. elbeli* TENDEIRO 1969 and *N. emersoni* TENDEIRO, 1969.

## BIBLIOGRAFIA

- KÉLER, S. — Baustoffe zu einer Monographie der Mallophagen. II. Teil: Überfamilie der Nirmoidea. — *Nova Acta Leop.*, (n. F.) **8**: 1-254, 1939.
- PETERS, J. L. — *Check-list of Birds of the World*. III. Cambridge, 1937.
- TENDEIRO, J. — Estudos sobre os Goniódidos (*Mallophaga, Ischnocera*) dos Columbiformes. I. Género *Nitzschiella* KÉLER, 1939. — *Rev. Ciênc. Vet.* (Lourenço Marques), (A) **2** (1): 1-124, 1969.
- Estudos sobre os Goniódidos (*Mallophaga, Ischnocera*) dos Columbiformes. III — Novas observações sobre o género *Nitzschiella* KÉLER, 1939, com descrição de uma espécie nova, *N. emersoni* n. sp., parasita da *Columba vitiensis griseigularis* (WALDEN e LAYARD). — *Idem*, (A) **2** (2): 333-363, 1969.
- Quelques relations mutuelles chez les Goniodidés (*Mallophaga, Ischnocera*) des Columbiformes. — *Ibid.*, (A) **4**: 155-174, 1971.