

Estudio sobre malófagos

Descripción de una segunda especie del género *Labicotes* Keler (1939) (*Ischnocera*, *Goniodidae*), parásito de la *Crax globulosa* Spix (galliformes, *Cracidae*)

Por.: JOAO TENDEIRO*

Tendeiro, J. *Estudio sobre malófagos. Descripción de una segunda especie del género Labicotes Keler (1939) (Ischnocera, Goniodidae), parásito de la Crax globulosa Spix (galliformes, Cracidae)*. Rev Cub Med Trop 27: 1, 1975.

Se describe una segunda especie de malófago del género *Labicotes* Keler (1939) al que se designa con el nombre de *Labicotes Kourii*, en honor al notable parasitólogo cubano Pedro Kourí, ya que este parásito lo descubre en un ave del Brasil, la *Crax globulosa* Spix. (galliformes, *Cracidae*). La especie denominada *L. guttatus* (taschenberg, 1882) se distingue fácilmente de la descubierta por Keler, por presentar: 1— la cabeza acampanada, más estrecha y con la región posantenal más alargada, y que corresponde a un índice cefálico más pequeño; 2— abdomen menos ancho; 3— los reforzamientos tergoleulares aparentemente nobifidos; 4— la extremidad posterior del abdomen cuadrangular (pentagonal en *L. guttatus*)

El género *Labicotes* fue creado por Keler en 1939 para el "*Goniocotes guttatus* Taschenberg, Nova Acta Leop-Carol, 44: 89, 1882", descrito en material obtenido sobre "*Penelope cristata*" (*Penelope purpurascens aequatorialis* Salvadori y Festa) y en "*Penelope pipile*" (*Pipile pipile* Jacquin), del orden galliformes y de la familia *Cracidae*. Según aquel autor apenas se conservaron los especímenes de *Pipile pipile*.

Describimos en este trabajo una segunda especie del mismo género, *Labicotes Kourii*, parásito de un galliforme de la misma familia. *Crax globulosa* Spix, del Brasil, cuyo estudio dedicamos, al celebrarse el décimo aniversario de su muerte, a la memoria del gran parasitólogo cubano profesor Pedro Kourí, antiguo profesor de parasitología en la Escuela de Medicina de la

Facultad de Ciencias Médicas de la Universidad de la Habana y creador del Instituto Cubano de Medicina Tropical, que hoy tiene su nombre.

Los especímenes observados forman parte de un lote que nos fue confiado por la doctora Theresa Clay, del Museo Británico (Historia Natural, para estudios sobre las relaciones mutuas de los goniodideos, Columbiformes y Galliformes. A la doctora Clay nuestro agradecimiento por la comunicación de este material.

Familia *Goniodidae* Mjöberg
Género *Labicotes* Keler

Goniocotes Burmeister, *Handb. Ent.*, 2: 431, 1838 pro parte *Labicotes* Keler, *Nova Acta Leop.*, (N. F.) 8: 67, 1939.

Labicotes Kourii

Museo Británico (Historia Natural): 2 qq, sobre *Orax globulosa* Spix (col Meiner-teghagen, No. 12663, Brasil).

* Profesor de parasitología de la Facultad de Veterinaria de la Universidad Lourenço Márquez, Mozambique.

Depósitos: holotipo (q) y paratipo en el Museo Británico (Historia Natural), Departamento de Entomología.

Especie pequeña, redondeada, midiendo en las hembras estudiadas, 1,37 mm de largo por 0,75 mm de ancho.

: desconocido

q (fig. 3):

Cabeza (figs. 3 y 4) más larga que ancha, poco alargada a nivel de los ángulos temporales, con 0,40 mm de largo por 0,49 mm de ancho; índice cefálico 1,23. Borde clipeal ampliamente parabólico, que limita una región preantenal relativamente alargada. Banda marginal fina en toda su extensión. Clavas fuertes, cortas, triangulares, con una cerda preclaval espiniforme. Cerdas preantenal y mandibular cortas. Segunda cerda dorsal anterior, ausente. Segunda cerda ventral anterior más corta que la tercera. Antenas filiformes, relativamente cortas y robustas: 2do. artículo más corto que el tercero y cuarto puntos. Ojos alargados, más salientes atrás con una (cerda) ocular muy corta. Una espínula muy corta en la localización correspondiente a la cerda preantenal, seguida hacia atrás por otras seis posteriores, ya en la región occipital. Regiones temporales anteriores subcóncavas, con una espínula un poco más atrás del medio.

Ángulos temporales largos, redondeados, no salientes, con una espina fuerte (primera cerda temporal marginal), una espina más corta (2da.) y una macroqueta (3ra.), próxima a ésta. Bandas temporales largas. Regiones temporales medias subrectilíneas, con una espínula (4ta. cerda temporal marginal). Ángulos faciales ampliamente obtusos, con una espina corta (5ta. cerda temporal marginal).

Tórax mucho más estrecho que la cabeza. Protórax trapizoide, con los bordes laterales subconvexos y el ángulo posterolateral redondeado y con una espínula. Pterotórax alargado, pentagonal, muy saliente sobre

el abdomen, de bordes anterolaterales convexos, ángulos laterales redondeados y bordes posterolaterales largos y rectilíneos, que forman entre sí un ángulo recto y con una cerda más dos microquetas laterales y dos macroquetas metalaterales.

En la cara ventral, un par de cerdas prosternales y otro de cerdas pterosternales.

Abdomen oval, redondeado, mucho más largo que la cabeza. Placas tergaes largas, interrumpidas en la línea mediana. Placas pleurales estrechas, con la extremidad anterior en puntas curvadas para adentro. Presencia de refuerzos pleurotergaes quitinizados muy característicos en los segmentos II-VII, bífidos externamente y con la rama anterior más estrecha y destacada.

Quetotaxia ternal ausente. Quetotaxia esternal que comprende, de cada lado, una cerda (más otra cerda corta en el esternito VI y una espínula en el esternito VII). Quetotaxia pleural con una macroqueta en los pleuritos II-IV, dos macroquetas en los pleuritos V y VI, una cerda más una macroqueta en los pleuritos VII y una macroqueta anterior y una cerda más una macroqueta posterior en los pleuritos VIII. Segmento terminal (figs. 2 y 5) con un tallo mediano pentagonal, encuadrado por dos pequeños lóbulos triangulares provistos de una espínula posterointerna y una espínula posteroexterna. Abertura genital fuertemente penetrante en el medio, marginada por 29,30 cerdas dispuestas en dos o tres series más o menos regulares.

De acuerdo con la descripción y la iconografía de *Keler* (1939) (figs. 6 y 7), la especie nominal, *Labicotes guttatus* (Taschenberg, 1882) se distingue con facilidad de la nueva especie en estudio: 1) por la cabeza acampanada, más estrecha y con la región posantenal más larga que corresponde a un menor índice cefálico (*L. Kourii*, 1,23; *L. guttatus*, 1,083-1,150); 2) por el abdomen menos largo; 3) por los refuerzos pleurotergaes aparentemente

no bífidos; 4) por la entalladura posterior del abdomen cuadrangular.

Figuras del autor, en microscopio Ultraphot II Zeiss, con contraste de fase en la

fig. 3; trabajo de laboratorio de *Armando Abrantes Lucas*. Diseños originales de *Fernando Rodríguez*.

CUADRO

Lábiles <i>Kouri</i>	I		II	
	C	L	C	L
Cabeza	0,40	0,49	0,40	0,49
Protórax	—	0,24	—	0,24
Pterotórax	—	0,37	—	0,37
Abdomen	—	—	—	0,75
Comprimento total	1,37		1,37	
Indice cefálico		1,23		1,23
Largo corporal		—		1,33
Comprimento total largo				
Comprimento de la cabeza		3,43		3,43

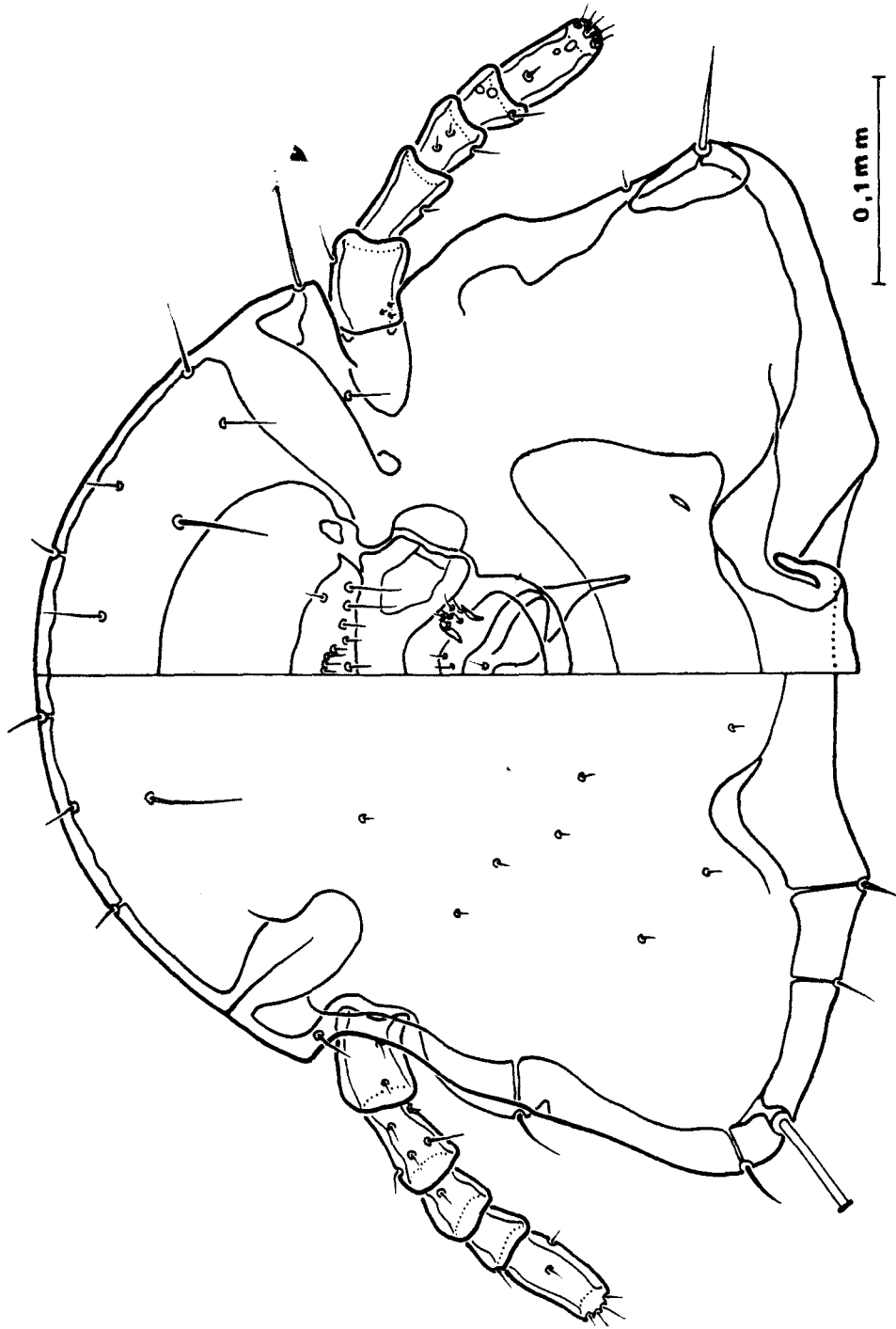


Fig. 1.— *Labicotes Kourii* (cabeza).

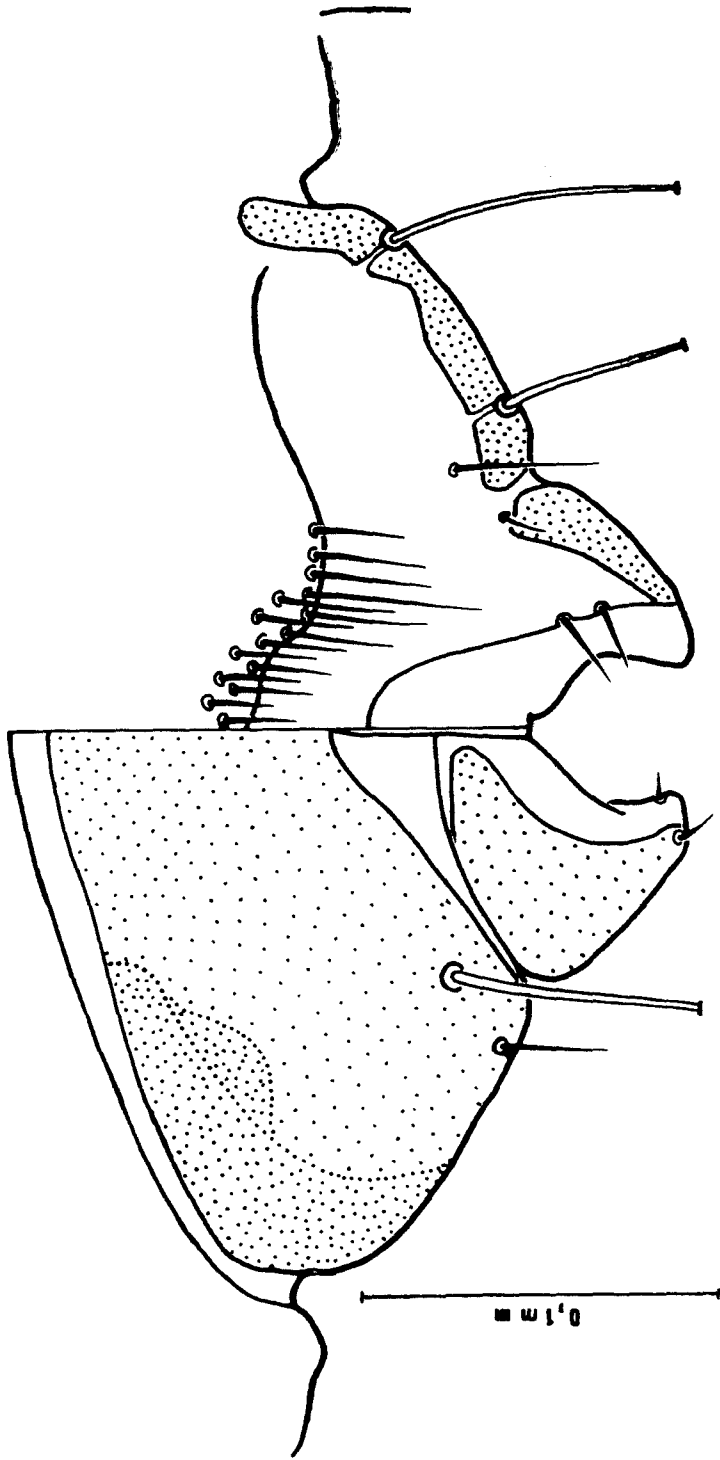


Fig. 2.—Labicotes Kourii (extremidad posterior del abdomen).

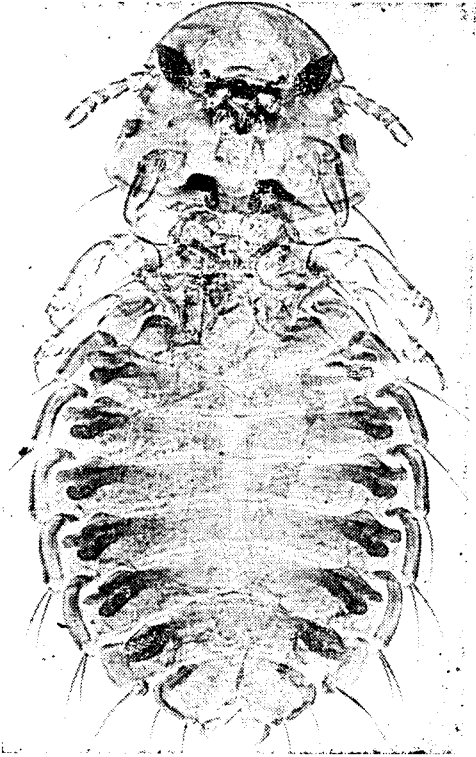


Fig. 3.—*Labicotes Kourii*.

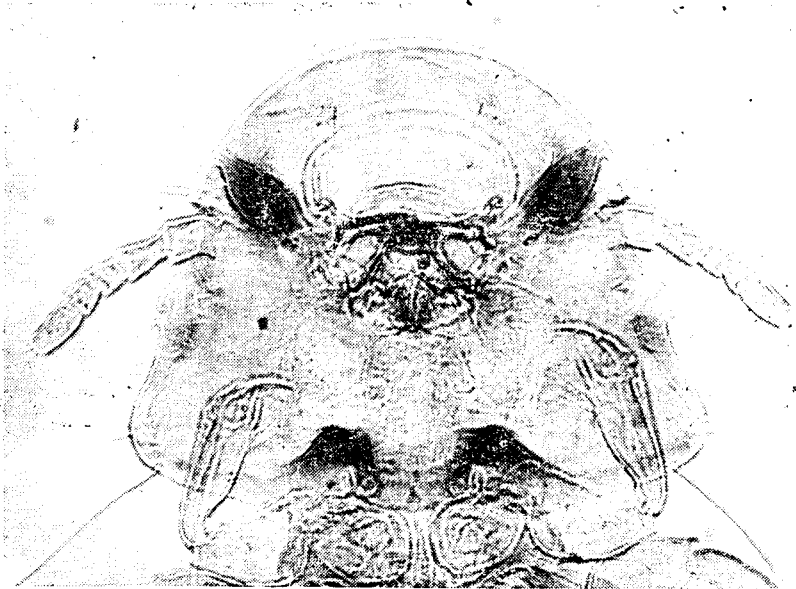


Fig. 4.—*Labicotes Kourii* (cabeza).

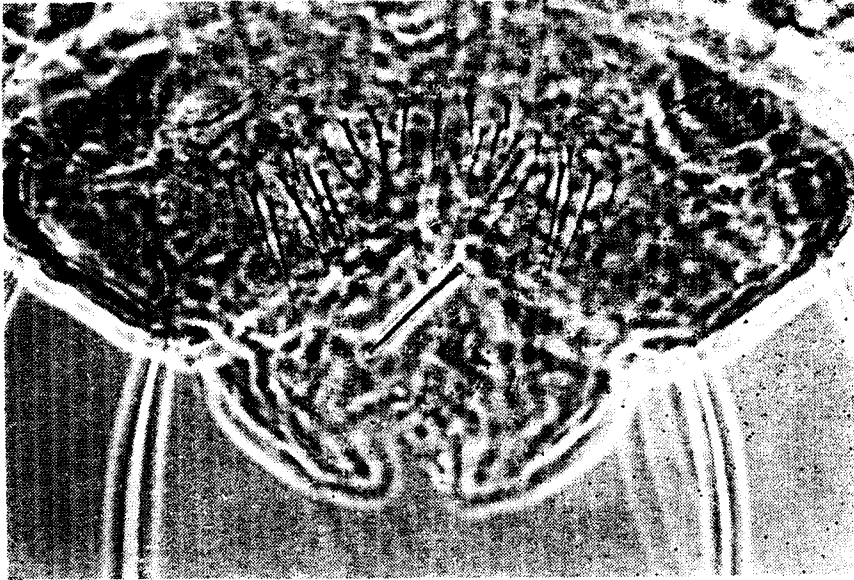


Fig. 5.—Labicotes Kourii (región subgenital).

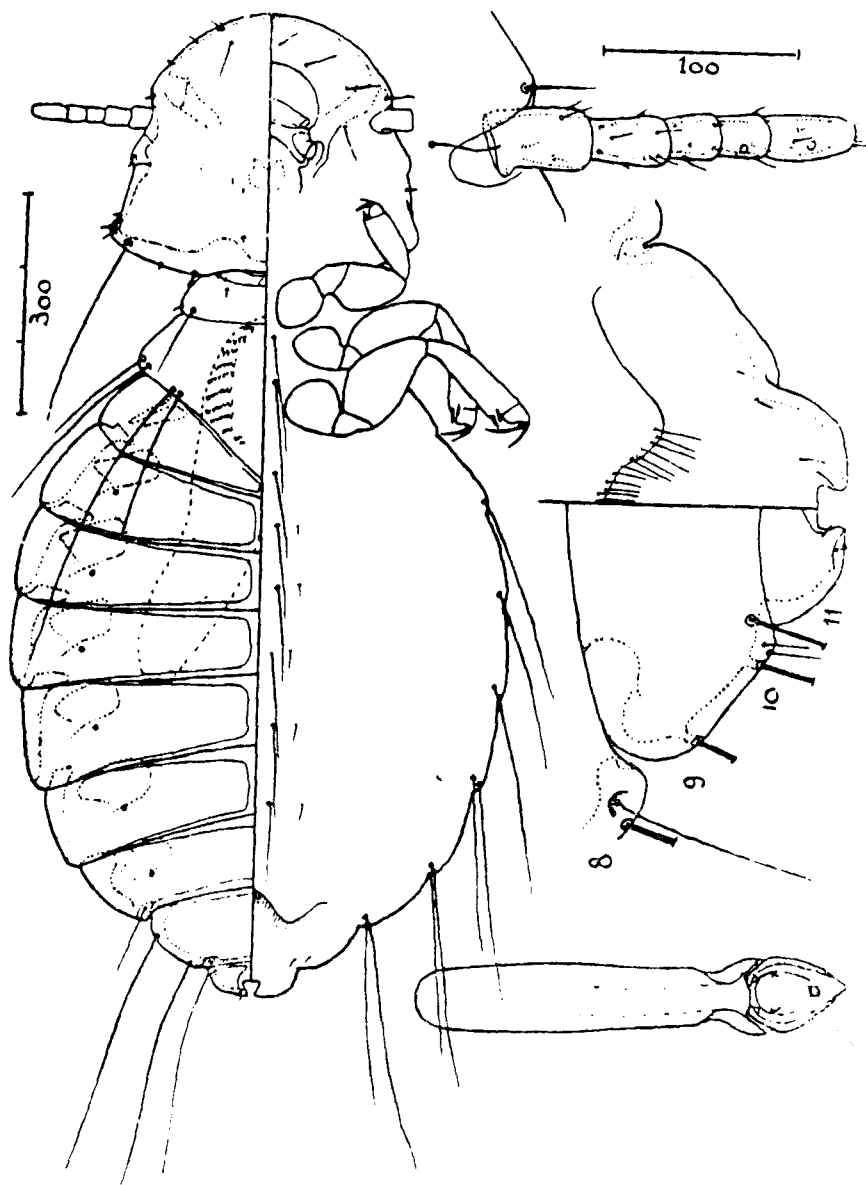


Fig. 6.—*Labicotes guttatus* (Taschenberg). Hembra con pormenores de la antena (plano ventral) y de la extremidad posterior del abdomen. Abajo: aparato copulador del macho (según Keler, 1939).

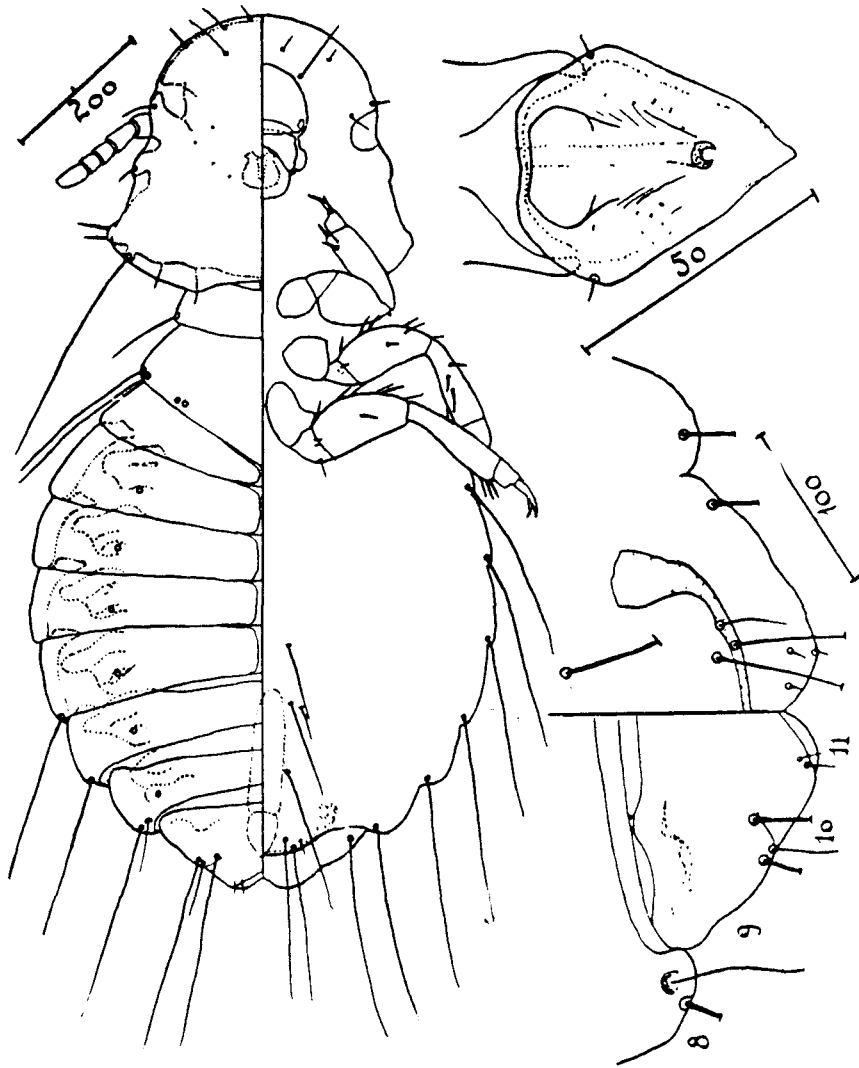


Fig. 7. *Labicotea guttatus* (Taschenberg). Macho, con pormenores de la extremidad posterior del abdomen y del aparato copulador (según Keler, 1939).

SUMMARY

Tendeiro, J. Study on mallophaga. Description of a second species of *Labicotea* Keler (*Ischnocera*, *Gonolidae*) genus (1939), parasite of *Crax globulosa* Spix (galliform, *Cracidae*). *Rev Cub Med Trop* 27: 1, 1975.

A second species of mallophaga of *Labicotea* Keler genus (1939) is described, which is designated by the name of *Labicotea Kouri* in honor to the outstanding Cuban parasitologist Pedro Kouri, who discovered this parasite in a Brazilian bird, *Crax globulosa* Spix (galliform, *Cracidae*). The species called *L. guttatus* (Taschenberg, 1882) is easily distinguished from that discovered by Keler, since it has: 1—a narrower, bell-shaped head, with the post-antennal region more elongated, and which corresponds to a smaller cephalic index; 2—a narrower abdomen; 3—apparently non-bifid tergopleural reinforcements; 4—a quadrangular hinder extremity of the abdomen (pentagonal in *L. guttatus*).

RESUME

Tendeiro, J. *Etude des mallophages. Description d'une deuxième espèce du genre Labicotes Keler (1939) (Ischnocera, Gonididae), parasite de la Crax globuleuse Spix (galliformes, Cracidae).* Rev Cub Med Trop 27: 1, 1975.

On décrit une deuxième espèce de mallophage du genre *Labicotes* Keler (1939) dite *Labicotes Kourí* N. n., en honneur au parasitologiste cubain Pedro Kourí qui l'a découverte chez un oiseau du Brésil, la *Crax globuleuse* Spix (galliformes Cracidae) L. L'espèce dite *L. guttatus* (Taschenberg, 1882) se distingue facilement de celle découverte par Keler, pour présenter: 1—la tête accompagnée, plus étroite et avec la région post-anténaire plus allongée, correspondant à une indice céphalique plus petite; 2—abdomen moins large; 3—les renforcements tergopleuraux apparemment non bifides; 4—l'extrémité postérieure de l'abdomen quadrangulaire (pentagonal en *L. guttatus*).

РЕЗЮМЕ

Тендейро Х. Изучение о маллофагов. Описание второго сорта из семи *Labicotes* Keler (1939) (*Ischnocera Gonididae*), паразит *Crax Globulosa* Spix (Galliformes, Cracidae). Rev Cub Med Trop 27:1, 1975.

Описывается второй сорт маллофага из семи *Labicotes* Keler (1939) которому дается название *Labicotes Kourí* в честь почетного паразитолога Педро Коури, так как он наблюдал этот паразит у птиц в Бразилие, *Crax Globulosa* Spix (Galliformes Cracidae) семей так называемую *L. guttatus* (Taschenberg) (1882) отличается от того наблюдаемого Келера, так как представляет собой: колокообразная голова, более узкий и более длинный задний часть и отвечающий на более маленький головной показатель; живот не широкий; тергоплевральные выросты небифидные; задний конец живота прямоугольный (пентагональная в форме *L. guttatus*).

BIBLIOGRAFIA

Hopkins, G. H. E., Clay, TH. A Check list of the Genera and Species of Mallophaga. Londres, 1952.

Keler, S. Baustoffe zu einer Monographie der Mallophagen. II. Teil: Überfamilie der Nit-

moidea.—Nov Acta Leop. 51: 1-251, 8, 1939.

Thompson, G. B. A list of the type-hosts of the Mallophaga and the lice described from them (cont.) Ann Mag Nat Hist 14: 737-767. II, 1947.