

O SPECIE NOUĂ DE BRUEELIA (INSECTA, MALLOPHAGA),
BRUEELIA MELANOCORYPHAE N. SP. PARAZITĂ
PE MELANOCORYPHA C. CALANDRA (L.) (AVES)

de

ION BECHET

Comunicare prezentată la S.S.N.G., secția Zoologie, în ședința din 9 noiembrie 1964

Material: 3 ♀♀, colectate de pe *Melanocorypha c. calandra* (L.), V. 1958, Olonești (U.R.S.S. — R.S.S.M.) (leg. R. Șumilo). Holotipul (1 ♀) se află în colecția autorului.

Masculul necunoscut.

Specie apropiată de *Brueelia parviguttata* (Blag.) de pe *Alauda arvensis* L., de care se deosebește prin corpul puțin chitinizat (fig. 1) și prin dimensiunile mai mici (tabel 1).

Femela. Morfologia generală a corpului ca la *Brueelia parviguttata*. Toate regiunile corpului sînt puțin chitinizate, albe-gălbui. Petele anterioare ale pleurelor abdominale II—VII, caracteristice tipului „*parviguttata*”, sînt foarte palide, ca și plăcile tergale. Placa genitală, brunie și conturată, are cîte 3 peri scurți postero-lateral. Tergul VIII, palid, în mijloc are o mică pată brunie. Sternul VIII are lateral, de fiecare parte, cîte 3—4 peri lungi (mai lungi decît la populația de *Brueelia* de pe *Alauda*). Vulva obtuză, are cîte 10 peri marginali, de fiecare parte.

Dimensiunile corpului sînt date în tabelul 1.

Discuții. Populația de *Brueelia* de pe *Melanocorypha c. calandra* considerăm că aparține la *Brueelia* de tip „*parviguttata*”. Acest tip, după observațiile noastre, cuprinde într-o grupă unitară *Brueeliile* de pe *Alaudide*. Am cercetat pînă acum populații de pe *Alauda arvensis*, *Lullula arborea*, *Galerida cristata* și *Melanocorypha calandra*, după care am ajuns la această concluzie.

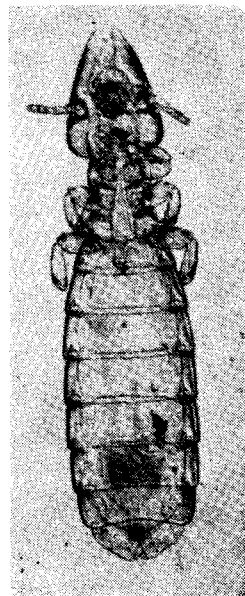


Fig. 1. *Brueelia melanocoryphae* n. sp.

Tabel 1

Dimensiunile corpului în mm

<i>Brueelia melanocoryphae</i> n. sp.	3 ♀♀	
	lungime	lățime
cap.	0,39	0,29—0,30
rotorace	—	0,19
mezometatorace	—	0,28
abdomen	0,96—1,02	0,40
total	1,60—1,66.	—

Aranjarea populațiilor de *Brueelia* în ordinea dimensiunilor corpului, după intensitatea culorii și mărimea petelor pleurelor abdominale, coincide cu ordinea folosită de ornitologi pentru genurile de *Alaudide* în cadrul familiei. (Aceasta este valabil cel puțin la cele patru genuri de păsări cercetate de noi pînă acum.)

Evoluția paralelă a malofagelor cu evoluția gazdelor lor, este foarte evidentă și în această mică serie de *Brueelia* parazite pe *Alaudidae*.

BIBLIOGRAFIE

1. Balát Fr., „Práce Brněnské Základny Českosl. Akad. Věd“, 1955, 27 (10):499—524.
2. Bechet I., „Studia Univ. Babeș—Bolyai, Cluj“, Seria II (Biol.), 1961 (2):153—157.
3. Blagovescenski D. I., „Parazitolog. sbornik zoologi institut. AN SSSR, 1940, 8:25—90.
4. Hopkins G. H. E. and Clay T., *A Check List of the Genera and Species of Mallophaga*, London, 1952.

НОВЫЙ ВИД BRUEELIA (INSECTA, MALLOPHAGA), BRUEELIA MELANOCORYPHAE N.SP., ПАРАЗИТИРУЮЩИЙ НА MELANOCORYPHA C. CALANDRA (L.) (AVES)

(Резюме)

Автор описывает новый вид Mallophaga, *Brueelia melanocoryphae* n.sp. паразитирующий на *Melanocorypha c. calandra* (L.). Типический материал 3♀♀, был собран в СССР. Холотип находится в коллекции автора.

Brueelia melanocoryphae n. sp. (♀), близкая к *Brueelia farviguttata* (Blag.), имеет тело немного хитинизированное (рис. 1) и небольшие размеры (таблица 1). Пятна брюшных плевр II—VII и тергалные пластинки бледны. Половая пластинка очерчена тремя короткими волосками в задне-боковой части. VIII-ой тергит имеет посередине небольшое коричневатое пятно. VIII-ой стерн имеет по бокам по 3-4 длинных волоска. Вульва имеет по 10 боковых волосков по обе стороны.

Популяции *Brueelia*, паразитирующие на *Alauda*, *Lullula*, *Galerida* и *Melanocorypha*, принадлежат, согласно замечаниям автора, к *Brueelia* типа „*farviguttata*“

Из сродства, наблюдаемого у этих паразитов и у их хозяев, очевидна параллельная эволюция этих пероедов с эволюцией их хозяев.

A NEW SPECIES OF BRUEELIA (INSECTA, MALLOPHAGA),
BRUEELIA MELANOCORYPHAE N. SP.
PARASITE ON *MELANOCORYPHA C. CALANDRA* L. (AVES)

(Summary)

The author describes a new species of Mallophaga, *Brueelia melanocoryphae* n. sp. parasite on *Melanocorypha c. calandra* (L.). The typical material was collected in the U.S.S.R. The holotype is to be found in the author's collection.

Brueelia melanocoryphae n. sp. (♀), related to *Brueelia parviguttata* (Blag.) has a rather chitinous body (fig. 1) and small dimensions (table 1).

The spots of the II—VII abdominal pleuras and the tergal plates are pale. The genital plate is outlined with three short posterolateral hairs. There is a brownish spot in the middle of the tergus VII. The sternum VII with 3—4 lateral long hairs. The vulva with 10 marginal hairs on each edge.

The populations of *Brueelia* parasite on *Alauda*, *Lullula*, *Galerida* and *Melanocorypha* belong according to the author's observations to the *parviguttata* type of *Brueelia*.

From noticed relationship in these parasites and from the relationship of their hosts the parallel evolution of these Mallophaga and that of their hosts is obvious.

STUDIA
UNIVERSITATIS BABEŞ-BOLYAI

SERIES BIOLOGIA

FASCICULUS 1

1966

SEPARATUM

C L U J