

UNA NUEVA ESPECIE DEL GENERO *BRUEELIA* KELER, 1936
(MALLOPHAGA, PHILOPTERIDAE) PARASITA DE
LEUCONERPES CANDIDUS (OTTO) (AVES, PICIDAE) EN PARAGUAY.

ARMANDO C. CICCHINO (*) — 1979

Examinando una pequeña colección de malófagos proveniente del Villarrica, Paraguay, llamó la atención del autor un material colectado sobre el "carpintero blanco" (*Leuconerpes candidus* (Otto)), compuesto por una serie de individuos pertenecientes a los géneros *Penenirmus* Clay y Meinertzhagen, 1938 y *Brueelia* Kéler, 1936. Luego de un prolijo estudio de este último, se llegó a la conclusión de que se trata de una especie nueva, que aquí se describe. Se ha considerado oportuno efectuar un estudio comparativo de esta nueva especie con *B. straminea* (Denny, 1842), que es la especie del género con distribución más amplia dentro de los *Picidae*, señalando sus diferencias. El estudio se vió enormemente facilitado gracias a la excelente revisión del Dr. Robert C. Dalglish en 1971 (*J. N. York ent. Sec.*, 79 (3): 139-146), quien reconoció hasta entonces tres especies de este género en esta familia de aves, dando una clave, para la identificación de las mismas, la que es aquí adaptada para albergar a la nueva especie:

1. —Setas temporales marginales 3 y 4 largas. Cabeza más ancha que larga *guatemalensis* Dalglish
- 1' —Seta Temporal Marginal 3 larga, 4 corta. Cabeza más larga que ancha 2
2. —Depresión anterior de la cabeza mucho más ancha que profunda; proción preantenal paraboloide *straminea* (Denny)
- 2' —Depresión anterior de la cabeza más profunda que ancha, o tan profunda como ancha; porción preantenal nunca paraboloide 3
3. —Extremo caudal del abdomen emarginado; índice cefálico del macho 0,76. Sobre *Mesopicos* *goertae* Dalglish
- 3' —Extremo caudal del abdomen entero; índice cefálico del macho 0,92, de la hembra 0,87 —0,92. Sobre *Leuconerpes* *infuscata*, n. sp.

Las consideraciones generales y distribución del género, así como sus sinonimias han sido mencionadas por el citado autor, por lo que se obvian aquí. Los ejemplares estudiados han sido tratados por el método ya utilizado en trabajos anteriores (Castro y Cicchino, *Rev. Soc. ent. Arg.*, 1978), y montados en bálsamo del Canadá. Las medidas fueron tomadas directamente sobre los ejemplares montados, expresadas en forma absoluta y en milímetros. Los dibujos fueron efectuados por el autor a cámara clara. En la denominación de los hospedadores se sigue en general la nomenclatura propuesta por Peters (1948).

Agradecimientos: el autor desea expresar su sincero agradecimiento a los Dres. José Pedro Duret y Ricardo Mauri del Instituto Nacional de Microbiología por el valioso material cedido, al Dr. Ricardo A. Ronderos y a la Lic. Dolores del Carmen Castro

(*) Museo de La Plata. Carrera del Personal de Apoyo a la Investigación y Desarrollo, CONICET.

de Dreón por las sugerencias aportadas y la lectura crítica del manuscrito. A la Dra. Nelly A. Bó de Sorrentino, de la División Zoología Vertebrados del Museo de La Plata, por sus continuos aportes bibliográfico-sistemáticos y la amabilidad que siempre dispensa.

Brueelia infuscata. n. sp.

Hospedador tipo: *Leuconerpes candidus* (Otto)

Diagnosis:

Macho (figura 4): cabeza más larga que ancha, subtriangular; depresión anterior tan profunda como ancha, o apenas más profunda que ancha (fig. 7). Seta temporal marginal 3 larga, 4 muy corta, lo mismo que las restantes. Carina marginal incolora. Distribución del pigmento muy distinta de *B. straminea* (figs. 7 y 11). Estructura y pigmentación del labro características. Protórax con la zona posterior densamente pigmentada (figs. 1 y 4). Pterotórax con seis setas alargadas y una muy corta a cada lado; zona pigmentada submediana muy evidente. Urotergitos difíciles de individualizar, II-VII divididos, IX aparentemente entero. Segmentos abdominales II-III sin setas centroposteriores, IV con una seta marginal, IV-V cada uno con una seta marginal, 1 seta postespiracular mediana y una seta centroposterior a cada lado, VI-VII con una seta maginal larga, una seta postespiracular larga y una seta accesoria mediana y 3-4 setas centroposteriores cortas a cada lado, VIII con 2-3 setas centroposteriores. Uroesternitos más pigmentados que los urotergitos, cada uno con un par de setas lateroposteriores largas. Segmentos abdominales IV-VII con una seta marginal ventral. Pleuritos II-VII densamente pigmentados, pardo negruzcos, VIII menos pigmentados. Borde caudal del abdomen entero. Genitalia con placa basal relativamente ancha, poco pigmentada, y cóncava lateralmente cerca de la inserción de los parámetros, semejante a la de *B. goertae*; parámetros casi depigmentados, muy incurvados hacia la parte superior; placa mesosonal más pigmentada, con dos sensilias, y con su margen posteroventral con rugosidades semejantes a dientes gruesos, dispuestos en una sola hilera (fig. 4').

Hembra (figura 5): con caracteres semejantes al macho, difiriendo en tamaño, parte posterior del abdomen, quetotaxia tergal y esternitos prácticamente depigmentados. Quetotaxia de la abertura genital como en la figura 10. Estructura asociada a la cámara genital como en la figura 9. Tergitos VI-VII con una seta postespiracular larga, sin setas accesorias. Las setas de las gonapófisis presentan una distribución distinta que en *B. straminea* (figs. 3 y 6).

Medidas: la cifras a la izquierda indican las medidas del holotipo y alotipo, y las que figuran entre paréntesis indican el rango de la serie estudiada.

	♂		♀	
	LARGO	ANCHO	LARGO	ANCHO
Cabeza	0,347 (0,333-0,339)	0,314 (0,304-0,318)	0,407 (0,382-0,407)	0,357 (0,353-0,357)
Protórax	0,152 (0,137-0,152)	0,206 (0,206-0,211)	0,157 (0,147-0,157)	0,245 (0,235-0,245)
Pterotór.	0,113 (0,113-0,152)	0,332 (0,328-0,332)	0,147 (0,147-0,157)	0,377 (0,372-0,377)
Abdomen	0,804 (0,764-0,808)	0,402 (0,402-0,441)	1,119 (1,068-1,119)	0,509 (0,509-0,514)
Genitalia (pl. basal)	0,171 (0,167-0,171)	0,078 (0,078)	— —	— —
TOTAL	1,453 (1,403-1,470)	— —	1,820 (1,703-1,820)	— —

Ninfa III: no disponemos de material comparativo de *B. straminea* para establecer diferencias entre las ninfas de este estadio en ambas especies. Las medidas del ejemplar que disponemos son las siguientes:

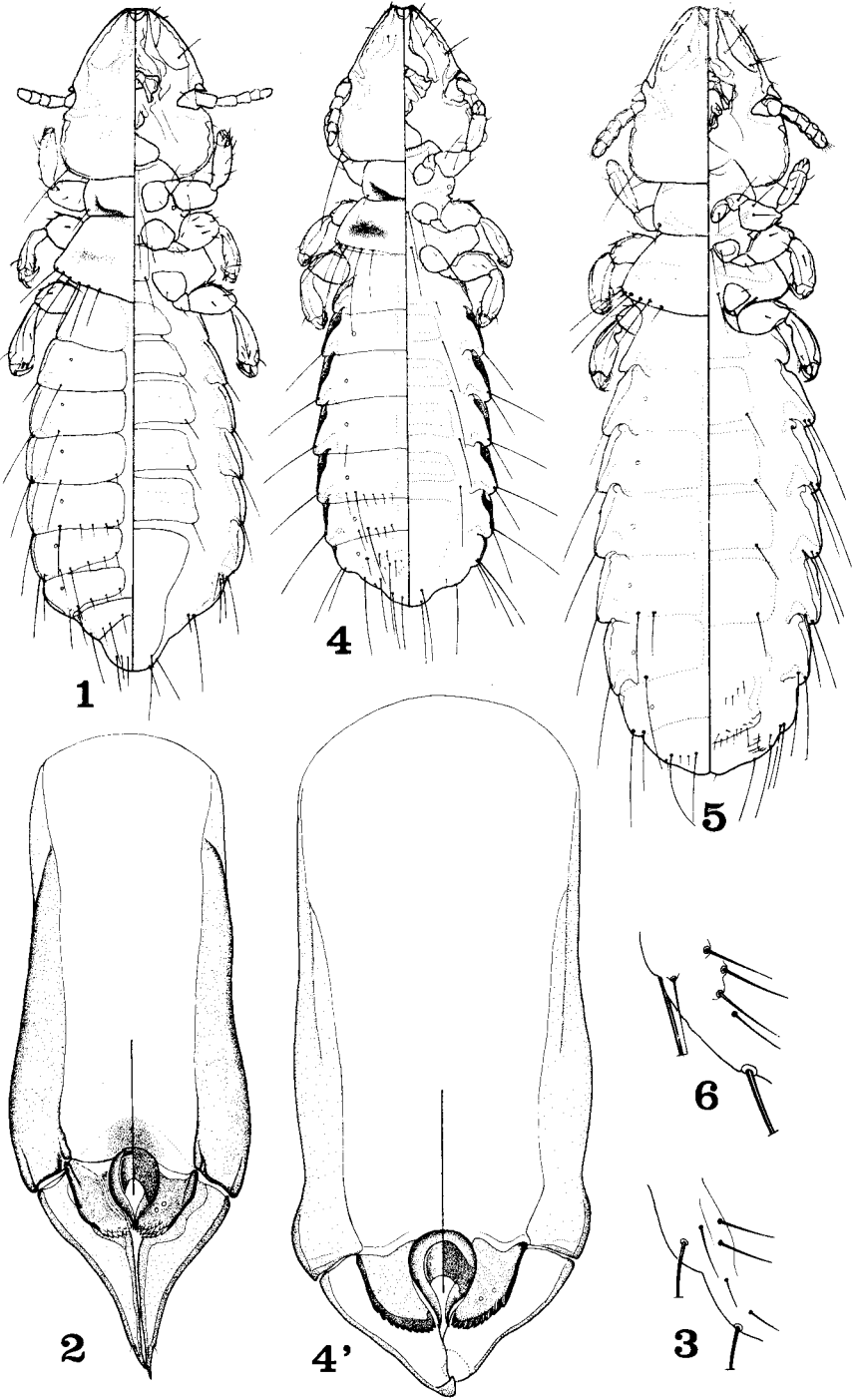


Lámina 1: Figs. 1-3, *Brueelia straminea* (Denny): 1 ♂ dorsal y ventral; 2 ♂ genitalia; 3 ♀ gonapófisis. Figs. 4-6, *B. infuscata*, n. sp.: 4 ♂ dorsal y ventral; 4' ♂ genitalia; 5 ♀ dorsal y ventral; 6 ♀ gonapófisis.

	largo	ancho
Cabeza	0,318	0,309
Protórax	0,108	0,186
Pterotórax	0,122	0,299
Abdomen	0,835	0,363
TOTAL	1.470	—

Parece tratarse de un individuo que dará origen a una hembra.

Observaciones: la presente especie pertenece al "grupo *deficiens*" (sensu Ansari 1956-57), en el cual Dalglish incluye también *B. straminea* y *B. goertae*. Se separa fácilmente de las dos especies por la forma de la cabeza y la distribución del pigmento en ella, forma y proporción de los segmentos torácicos, pigmentación de los pleuritos y detalles de las genitalias macho y hembra.

Material examinado: Holotipo ♂, Alotipo ♀, y Paratipos 3 ♂♂, 3 ♀♀ y 1 ninfa III, de Villarrica, Paraguay, sobre *Leuconerpes candidus* (Otto), 28-XI-1947, col. F. H. Schade; en colección Museo de La Plata.

Brueelia straminea (Denny, 1842)

Nirmus stramineus Denny, 1842 *Mon. Anop. Brit.*: 53, 139, pl. 8 fig. 9

Degeeriella sublucida Blagoveshchensky, 1940 *Parazit. Sborn. (Mag. Parasit., Leningrado)*, 8:58, fig. 15

Picicola straminea (Denny) Eichler, 1942 *Mitt. Deut. ent. Gess.*, 11: 78

Degeeriella straminea (Denny) Séguy, 1944 *Fauna de France*, 43: 310 fig. 47

Brüelia straminea (Denny) Hopkins & Clay, 1952 *Checklist*: 61; Carriker, 1956 *Fla. Ent.* 39 (2): 80-81, figs 59-60

Brueelia fixa Zlotorzyska, 1964 *Acta Parasit. Polon.* 12: 256, figs. 4e-f

Brueelia straminea (Denny) Dalglish, 1971 *J. N. York ent. Soc.*, 79 (3): 144-145, figs. 3,4 y 6; Emerson, 1972 *Checklist of the Mallophaga of North America (North of Mexico)*, Desert Test Center, Dugway, Utah, Part I: 33 y Part IV: 174-179.

Hospedador tipo: *Dendrocopos major anglicus* (Hartert)

Poco cabe agregar a la caracterización dada por Dalglish (op. cit.) que permite una perfecta individualización de la especie. Únicamente se dan detalles observados en la genitalia, que permite distinguirla fácilmente de *B. infuscata*, n. sp.. En *straminea* la placa basal está bien y uniformemente pigmentada, con sus márgenes ampliamente cóncavos en su porción media (fig. 2), parámetros bien pigmentados, algo recurvados hacia arriba, con una seta subterminal; placa mesosomal bien pigmentada, con dos sensilias, y su borde posteroventral con rugosidades semejantes a bóvedas hindúes, dispuestas en varias filas. Además no se observan en los ejemplares estudiados ninguna envoltura saculiforme que rodee a la placa mesosomal y parámetros, como ocurre en *B. infuscata*.

Los ejemplares estudiados caen dentro del rango de medidas dado por Dalglish. Las medidas de esta serie proveniente de *Colaptes campestris campestris* (Malherbe) se expresan en el cuadro adjunto:

	♂		♀	
	largo	ancho	largo	ancho
Cabeza	0,362	0,323	0,401	0,352
Protórax	0,127	0,245	0,147	0,240
Pterotórax	0,152	0,343	0,186	0,377
Abdomen	0,902	0,460	1,320	0,534
Genitalia (pl. basal)	0,147	0,083	—	—
TOTAL	1,553	—	1,870	—

Observaciones: esta especie es la que más amplia distribución tiene dentro de la familia *Picidae*, parasitando los géneros *Picus*, *Sphyrapicus*, *Jynx*, *Melanerpes*, *Dryobates*, *Dendrocopos*, *Colaptes*, *Centurus* y *Asyndesmus*. No había sido citada aún para Argentina, no figurando en el catálogo de Orfila de 1953. *Colaptes campestris campestris*

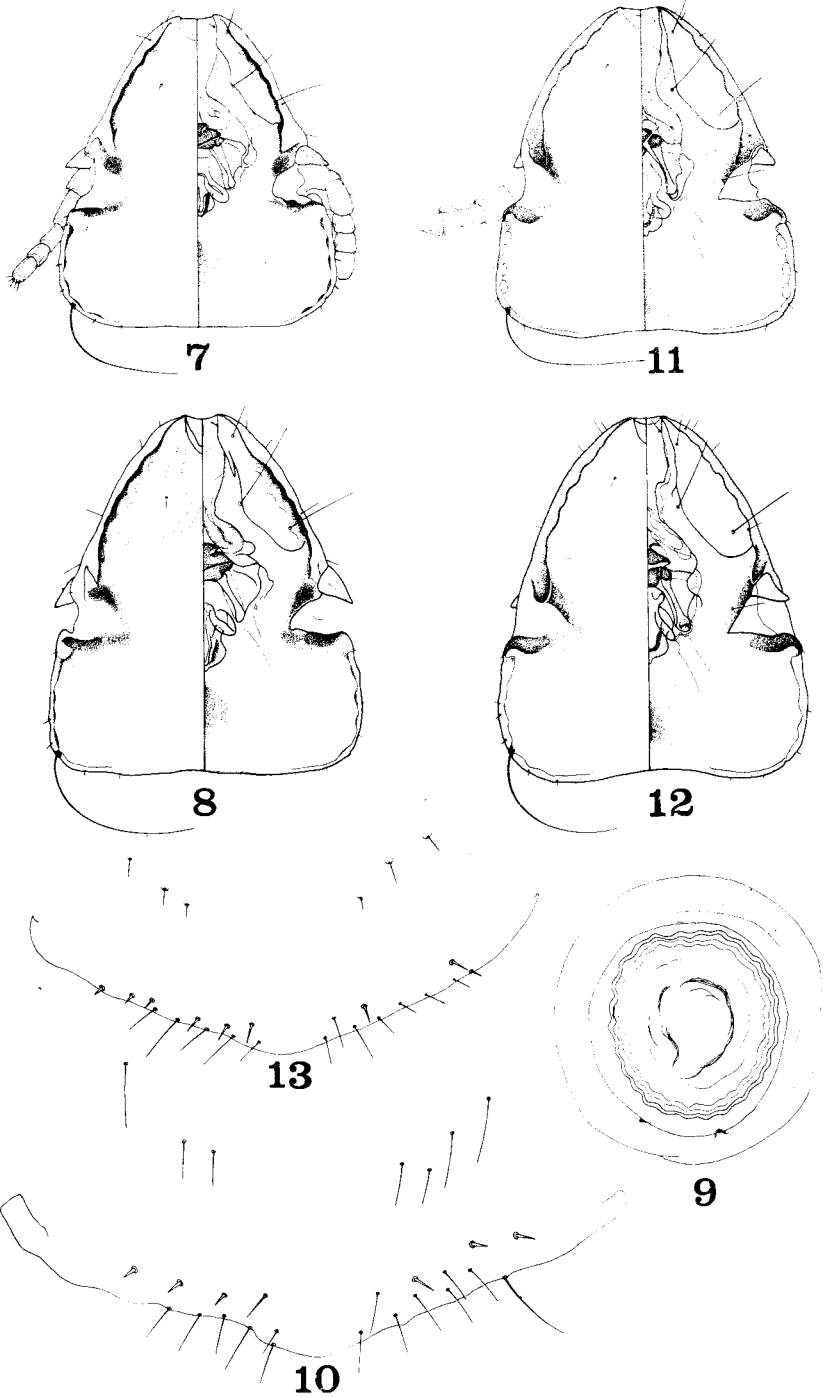


Lámina 2: Figs. 7-10, *B. infuscata*, n. sp.; 7 ♂ cabeza dorsal y ventral; 8 ♀ cabeza dorsal y ventral; 9 ♀ estructura asociada a la cámara genital; 10 ♀ abertura genital. Figs. 11-13, *B. straminea* (Denny): 11 ♂ cabeza dorsal y ventral; 12 ♀ cabeza, dorsal y ventral; 13 ♀ abertura genital.

(Malherbe) es un nuevo hospedador para la especie, que se agrega a la ya larga lista de formas de los géneros arriba mencionados.

Material examinado: 3 ♂ y 1 ♀, Oliden, Prov. Buenos Aires, Argentina, sobre *Colaptes campestris campestris* (Malherbe), 11-1972, col. A. C. Cicchino; material en colección del autor.

BIBLIOGRAFIA

- ANSARI, M. A. R., 1956 - *Bull. Brit. Mus. (Nat. Hist.), Ent.* 4: 369-406
 — 1957 - *Bull. Brit. Mus. (Nat. Hist.), Ent.* 5: 142-182
 BLAGOVESHCHENSKY, D. I., 1940 - *Parazit. Sborn. (Mag. Parasit., Leningrado)* 8: 25-90
 CARRIKER, M. A. Jr., 1956 - *Fla. Ent.* 39 (1): 19-43 y 39 (2): 119-132
 DALGLEISH, R. C., 1971 - *J. N. York ent. Sec.* 79 (3): 139-146
 DENNY, H., 1842 - *Monogr. Anopl. Brit.*, London
 EICHLER, Wd., 1942 - *Mitt. Deut. ent. Gess.* 11 (5/6): 78
 HOPKINS, G. H. E. & CLAY, Th. *Checklist*, British Museum of Natural History, London, 362 pp.
 ORFILA, R. N., 1953 - *Prim. Jorn, Entomoep. Arg.* 2: 509-524
 PETERS, J. L., 1948 - *Checklist of the Birds of the World*, 6. Cambridge, Massachusetts, 259 pp.
 ZLOTORZYCKA, J., 1964 - *Acta Parasit. Polon.* 12: 239-280

SUMMARY: A new species belonging to the genus *Brueelia* Kéler, 1936 is described and figured, providing differences with the related species *B. straminea* (Denny, 1842). The author also gives a key for recognition of the species of this genus known to occur on *Picidae*.