

CONTRIBUCION AL CONOCIMIENTO DE LOS MALOFAGOS ARGENTINOS Y
ALGUNOS MALOFAGOS HALLADOS EN *TROGLODYTES AEDON BONARIAE*
HELLMAYR EN LA PROVINCIA DE BUENOS AIRES

ARMANDO CICCHINO (1)

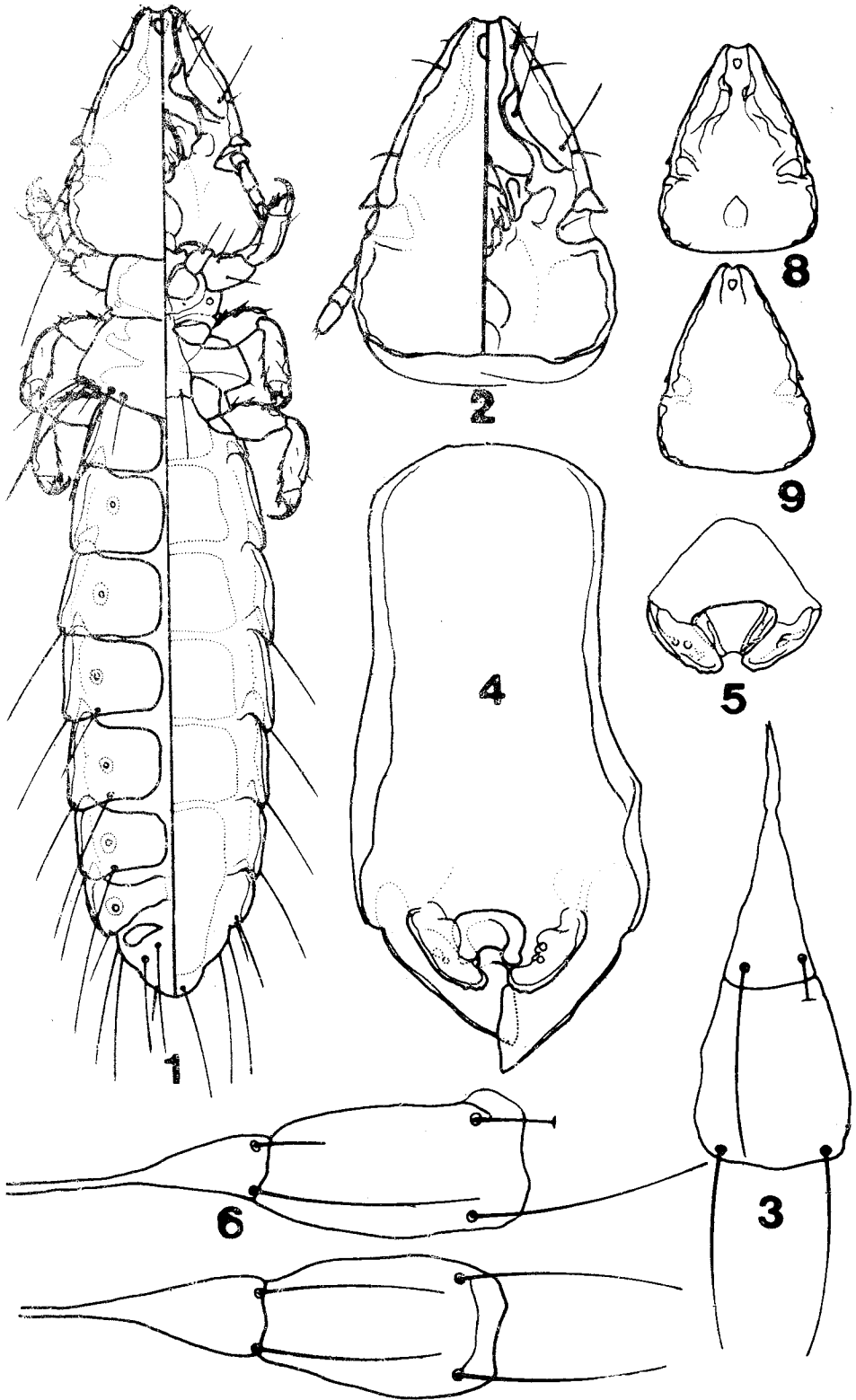
Dos ejemplares de *Troglodytes aëdon bonariae* Hellmayr proveyeron abundante material de malófagos pertenecientes a tres especies, una de las cuales describe como nueva: *Brueelia anamariae* n. sp., *Penenirmus albiventris* (Scopoli, 1763) y *Myrsidea* sp. (una ninfa I). Hasta el presente no se conocían especies del género *Brueelia* Kéler, 1936 parásitas de Troglodytidae.

***Brueelia anamariae* sp. nov.**

Hospedador tipo: *Troglodytes aëdon bonariae* Hellmayr

Macho: Aspecto general como en la figura 1; Cabeza subtriangular, más larga que ancha (fig. 2), con borde preantenal sinuoso en su tercio apical. Placa anterior pequeña, subovooidal. Seta temporal 3 larga, 4 muy corta lo mismo que las restantes. Carena marginal bien pigmentada, pardo oscura, al igual que la carina temporal; pigmentación general del resto de la cabeza parduzca, más oscurecida en las mandíbulas y sitóforo. Placa gular subcordiforme. Canal bucal casi recto en su mitad anterior, y muy estrechado en su mitad posterior. Protorax con área lateral bien pigmentada, con seis setas a cada lado, 3 largas y 3 más cortas, en adición a una pequeña seta externa. Placas esternales como en la figura 3, con 1+1 setas a la altura de las coxas II y 1+1 setas a la altura de las coxas III; a nivel de las coxas I se estrecha y luego vuelve a dilatarse, tomando el aspecto de punta de flecha. Urotergitos bien marcados, parduzcos con excepción de las zonas periespiraculares, más claras. Segmentos II-VII divididos, VIII aparentemente entero, IX limitado a un par de escleritos laterales, portando dos setas largas. Setas postspiraculares en los segmentos VI-VII, sin setas accesorias ni medianas posteriores. Paratergitos bien pigmentados, pardo oscuros, IV a VII con una sola seta pleural cada uno. Borde caudal del abdomen antero. Genitalia con placa basal relativamente ancha, lateralmente cóncava (fig. 4); parámetros menos pigmentados, recurvos hacia arriba de modo que en realidad son más largos que los representados en la figura. Placa mesosomal como en la figura 5, con el esclerito central bien pigmentado, con sus bordes laterales bien pigmentados y muy espesados, siendo su forma de conjunto triangular. Escleritos laterales bien distinguibles con varios espesamientos que le dan una configuración irregular; borde inferior de los mismos apenas mamelonados; el par de sensilios parecen ubicarse en una especie de promontorios.

(1) Museo de La Plata.



LAMINA 1: *B. anamariae*, sp. nov.: 1 ♂ dorsal y ventral; 2, ♂ cabeza; 3, ♂ placas externas; 4, ♂ genitalia; 5, ♂ placa mesosomal; 6, ♀♀ placas externas

Hembra: con caracteres generales semejantes al macho, difiriendo en tamaño, forma de las placas esternales (más alargadas y sin estrechamiento a nivel de las coxas I) (figs. 6 y 7) y en la forma de los últimos segmentos abdominales. Segmentos abdominales VI-VII con una sola seta pleural cada uno. Parte posterior del abdomen hendida (fig. 11). Tubérculos laterales del segmento IX portando 2 setas gruesas. Vulva con 6 setas a cada lado, pequeñas y cortas.

Medidas: las cifras que figuran entre paréntesis indican las medidas de los tipos, y las de la izquierda indican el rango de la serie paratípica estudiada:

| | ♂♂ | | ♀♀ | |
|------------|---------------------|---------------------|---------------------|---------------------|
| | Largo | Ancho | Largo | Ancho |
| Cabeza | 0.630-0.638 (0.630) | 0.484-0.492 (0.484) | 0.676-0.699 (0.699) | 0.530-0.538 (0.538) |
| Protorax | 0.196-0.207 (0.207) | 0.299-0.307 (0.299) | 0.208-0.223 (0.223) | 0.323-0.338 (0.338) |
| Pterotorax | 0.238-0.246 (0.238) | 0.431-0.438 (0.438) | 0.277-0.300 (0.300) | 0.461-0.484 (0.476) |
| Abdomen | 0.725-0.750 (0.750) | 0.538- (0.538) | 0.825-0.912 (0.900) | 0.615-0.653 (0.653) |
| Genitalia | 0.215 (0.215) | 0.107 (0.107) | ----- | ----- |
| TOTAL | 1.200-1.237 (1.237) | ----- | 1.370-1.470 (1.470) | ----- |

Material examinado: Holotipo ♂, alotipo ♀, 1 ♂ y 7 ♀♀ paratipos, Vieytes, provincia de Buenos Aires, 28-X-1972, A.C. Cicchino. Tipos en colección del Museo de La Plata.

Observaciones: especie pequeña, pigmentada; sus mayores relaciones parecen establecerse con las demás especies halladas en Eberizidae, Fringillidae y Carduelidae; no obstante difiere notablemente de todas ellas por los detalles arriba apuntados.

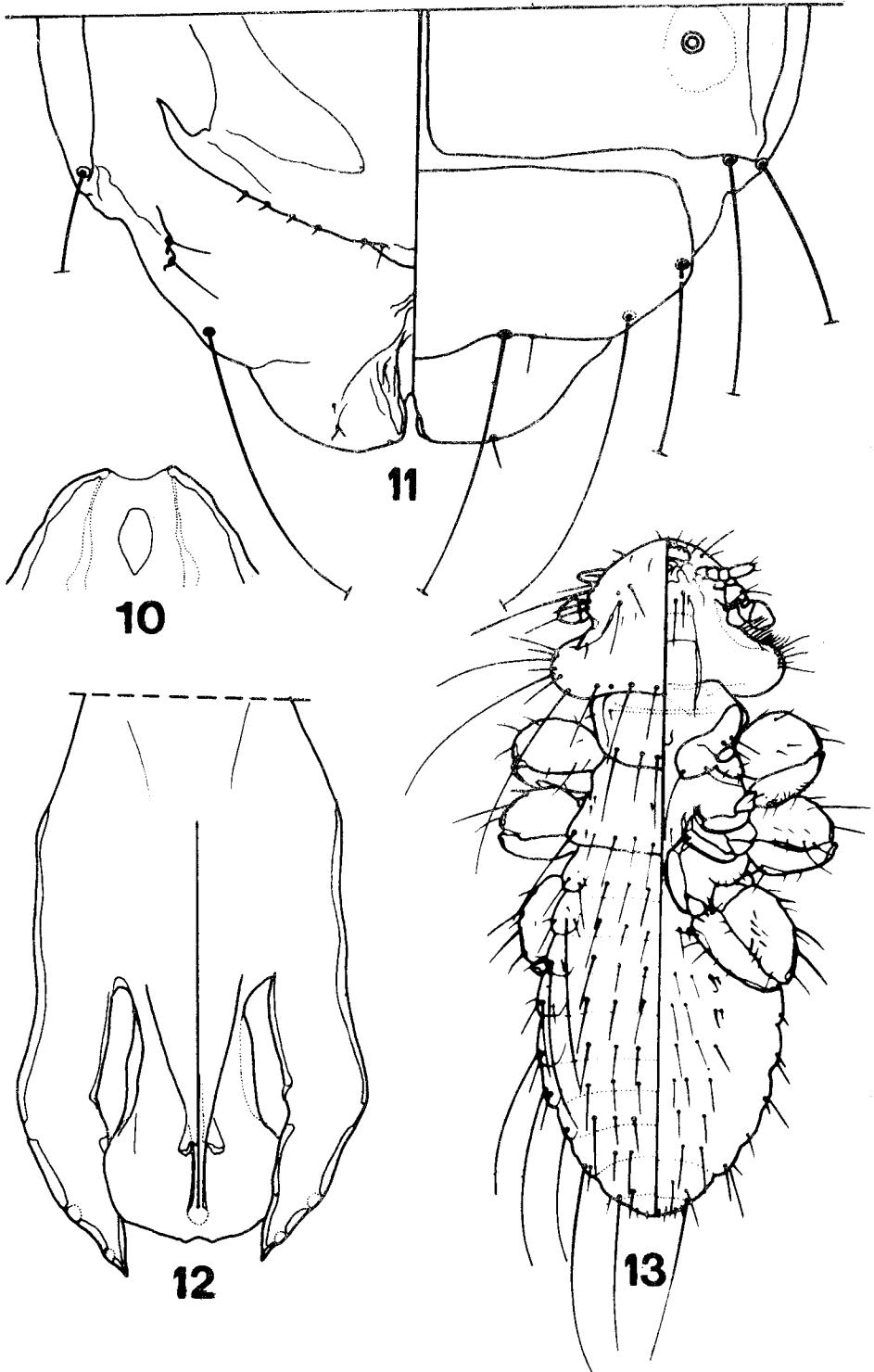
Penenirmus albiventris (Scopoli, 1763)

- 1763 *Pediculus albiventris* Scopoli, *Entomologia Carniolica*, vindobonac: 385
 1776 *Pediculus motacillae* J.C. Fabricius, *Gen. Insect.*: 310
 1915 *Docophorus troglodytis* Waterston, *Zool. Jb., Syst.* 39: 27
 1940 *Penenirmus longuliceps* Blagoveshtchensky, *Parazit. Sborn.* 8: 65 y 88
 1951 *Penenirmus albiventris* Clay & Hopkins, *Bull. Brit. Mus. (Nat. Hist.) Ent.* 2: 28-29; Hopkins & Clay, 1952 *Checklist*: 274; Emerson, 1972, *Deseret Test Center, Dugway Proving Ground, Dugway, Utah, Part I* 111-112, Part IV: 195.

Hospedador tipo: *Troglodytes troglodytes troglodytes* (Linné) por designación subsecuente por Clay y Hopkins, 1951.

Esta especie tiene una distribución muy amplia, y ha sido obtenida de numerosas subespecies de *Troglodytes troglodytes* (L.) provenientes de Europa, Asia y América del Norte. El lote aquí estudiado fue obtenido de *Troglodytes aëdon bonariae* Hellmayr, que es un nuevo hospedador para la especie. Dada su gran distribución, es muy posible que todas las formas del género *Troglodytes* aborden a esta especie.

Observaciones: especie fácilmente identificable. Machos con genitalia característica (placa mesosomal amplia y redondeada, cubriendo en parte a los parámetros, fig.12). Esta especie ha sido magníficamente ilustrada por Clay & Hopkins (1951).



LAMINA 2 *B. anamariae*, sp. nov. :10 ♀ extremo anterior de la cabeza, dorsal; 11, ♀ parte posterior del abdomen, dorsal y ventral; 12 *Penenirmus albiventris* (Scopoli) ♂ genitalia; 13, *Myrsidea* sp., ninfa 1, dorsal y ventral.

Material examinado: 11♂♂, 12♀♀ y 15 ninfas, sobre *Troglodytes aëdon bonariae* Hellmayr, Punta Blanca, partido de Magdalena, provincia de Buenos Aires, 31-IX-1975, A.C. Cicchino. Material en colección del autor.

Myrsidea sp.

En el mismo ejemplar de ave en que se obtuvo la especie anterior, se halló una ninfa del primer estadio correspondiente al género *Myrsidea* pertenecientes a diversos hospedadores, depositados en la colección del autor y que serán objeto de una revisión posterior.

Presenta un aspecto superficialmente relacionable con ninfas I de *Menacanthus*, pero el carácter más saliente por el cual se diferencian es la ausencia de procesos ventrales espiniformes. La única especie conocida de *Myrsidea* en Troglodytas es *M. troglodyti* (Denny, 1842), sobre *Troglodytes t. troglodytes* (L.). En un trabajo anterior (Castro & Cicchino, 1978, *Rev. Soc. Ent. Arg.* 37 (1/4): 80-81), se caracterizó a las ninfas I de *Menacanthus*. A los caracteres allí señalados, debe añadirse que no presentan la seta 14 y que no es evidente el sensilio que en otros estadios aparece debajo de la seta 15. La repetición de tales caracteres en las ninfas I de ambos géneros sugiere que se trata de elementos de valor dignóstico para este estadio.

Se da a continuación una lista de las especies de Mallophaga conocidas, que parasitan a diferentes miembros de la familia Troglodytidae, las que figuran con sus hospedadores respectivos:

| | |
|---|--|
| <i>Penenirmus albiventris</i> (scopoli, 1763) | <i>Troglodytes troglodytes</i> (L.) (varias subesp.) |
| | <i>Troglodytes aëdon bonariae</i> Hellamyr |
| <i>Phlopterus mirus</i> (kell. & Chap., 1899) | <i>Thryomanes bweickii spilurus</i> (Vigors) |
| <i>Myrsidea troglodyti</i> (Denny, 1842) | <i>Troglodytes t. troglodytes</i> (Linné) |
| <i>Menacanthus tenuifrons</i> Blagoveshtchensky, 1940 | <i>Troglodytes troglodytes</i> (L.) (varias subesp.) |
| | <i>Cistothorus palustris</i> (Wilson) |
| | <i>Cistothorus platensis</i> (Latham) |
| <i>Penenirmus gulosa</i> (Nitzsch, 1866) | <i>Troglodytes troglodytes</i> ssp. (fide Séguy, 1944, como accidental). |

Respecto a la supuesta presencia de *Ricinus frenatus* (Burmeister, 1838), ello ha sido definitivamente establecido por Rheinwald *Mitt. Hambg Zool. Mus. Inst.* 65: 278, 1968).

BIBLIOGRAFIA

- CLAY & HOPKINS, 1951, *Bull. Brit. Mus. (Nat. Hist.) Ent.* 2 : 3-37
CLAY, Th., 1970, *Bull. Brit. Mus. (Nat. Hist.) Ent.* 24 (1): 1-26
DENNY, E., 1842 *Monographia Anaplurorum Britanniae*
EMERSON, K.C., 1972, *Checklist of the Mallophaga of North América North of México*
Part I: 1-1200 y Part IV: 1-216. Deseret test Center, Dugway Proving
Ground, Dugway, U.S.A.
HOPKINS & CLAY, 1952 *Ckecklist, Brit. Mus. (Nat. Hist.), London.*
KELLOGG & CHAPMAN, 1899, *Occ. Pap. Calif. Acad. Sci.* 6: 53-144
NITZSCH, 1866, *Z. ges. Natwiss.* 27 (2): 115-122 y 28: 353-398
PRICE, R.D., 1977; *J Med. Ent.* 14 (2): 207-220
RHEINWALD, G., 1968, *Mitt. Hamburg. Zool. Mus. Inst.* 65: 181-326
SCOPOLI, 1763, *Entomologia Carniolica*, Vindobonae: 381-385
SEGUY, E., 1944, *Faune de France* 43: 7-407

SUMMARY: Three species of Mallophaga have been recorded from two specimens of *Troglodytes aëdon bonariae* Hellmayr one of which is described as new: *Brueelia anamariae*, sp. nov., *Penenirmus albiventris* (Scopoli, 1763) and *Myrsidea* sp. (one nymph I). The new species is fully described and illustrated. Some remarks on the other two species and a list of species of Mallophaga known to occur as Troglodytidae are given.