

SPHENTSCUS	Bahía Blanca Argentina	nº 4	pág. 19-23	Diciembre de 1986
------------	---------------------------	------	------------	-------------------

**Una nueva especie del género *Acutifrons* Guimaraes, 1942 (Mallophaga: Philopteri-  
dae) parásita de  
*Polyborus australis* (Aves: Falconiformes: Falconidae)**

Kary C. EMERSON \* y Armando C. CICCHINO \*\*

SUMMARY: A NEW SPECIES OF THE GENUS *ACUTIFRONS* GUIMARAES 1942 (MALLOPHAGA: PHILOPTERIDAE) PARASITIC ON *POLYBORUS AUSTRALIS* (GMELIN 1788) (AVES: FALCONIFORMES: FALCONIDAE)

The new species *Acutifrons australis* is described and illustrated, and its relationships with *A. megalopterus* Carriker 1956 discussed. Male genitalia of *A. mexicanus* Emerson 1966 is also illustrated.

\* 560 Boulder Drive, Sanibel Island, Florida 33957, Florida, Estados Unidos de América.

\*\* División Entomología, Museo de La Plata, Paseo del Bosque, 1900 La Plata, Argentina

Es nuestro propósito dar a conocer aquí una nueva especie del género *Acutifrons* Guimaraes 1942 (Philopteridae) parásito de *Polyborus australis* (Gmelin 1788) (Aves: Falconidae), basada en materiales provenientes de la Isla Observatorio (Territorio Nacional de Tierra del Fuego, Antártida e Islas del Atlántico Sur, Argentina). Una sinopsis de las especies y subespecies incluidas en este género puede consultarse en el trabajo de Cicchino (1979: 30).

También hemos creído conveniente anexar las figuras correspondientes a la genitalia masculina de *Acutifrons mexicanus* Emerson 1966, con detalles no proporcionados en su descripción original.

*Acutifrons australis* sp. nov.

Descripción

Macho: Aspecto general como en la figura 2. Muy semejante a *A. megalopterus* Carriker 1956, solapándose también sus medidas corporales y su quetotaxia. En *A. australis* sp. nov. únicamente están pigmentados los esternitos II y III, mientras que en *A. megalopterus* todos ellos lo están. En esta última especie, el complejo mesosomal es más alargado en proporción al de *A. australis*. Medidas: HL 0,573-0,585, POW 0,439, OW 0,537-0,567, PL 0,183, PW 0,305-0,325, PTL 0,177, PTW 0,470, AL 0,756-0,909, AW 0,720-0,726, TL 1,646-1,726. Quetotaxia: metatórax con 7+7 setas, mesosterno con 2 y metasterno con 4; tergitos: II 11, III 9-10, IV 9, V 10, VI 8, VII 6-7, VIII 7, IX 3-4 (todos incluyen las postespiraculares); esternitos: II 6-7, III 6-8, IV 6, V 5-8, VI 4-6.

Hembra: Como en la figura 1. Muy semejante a la hembra de *A. megalopterus*, solapándose sus medidas. No tenemos ejemplares de esta última especie para comparar sus quetotaxias, ni han sido proporcionadas éstas en su descripción original. Medidas: HL 0,665, POW 0,488-0,500, OW 0,622-0,646, PL 0,207, PW 0,360, PTL 0,171, PTW 0,524-0,549, AL 1,024-1,085, AW 0,890-0,939, TL 1,945-2,012. Quetotaxia: metatórax con 7+7 (más raramente 7+8), mesosterno con 2 (más raro 3), metasterno con 4; tergitos: II 10-12, III 14-16, IV 13-15, V 13-15, VI 10-11, VII 8-10, IX 7-8, X 4; esternitos: II 5-7, III 6-7 (raro con 10), IV 6-8, V 5-8, VI 5-8. Vulva con 8+8 setas (más raro con 9+8 ó 7+8).

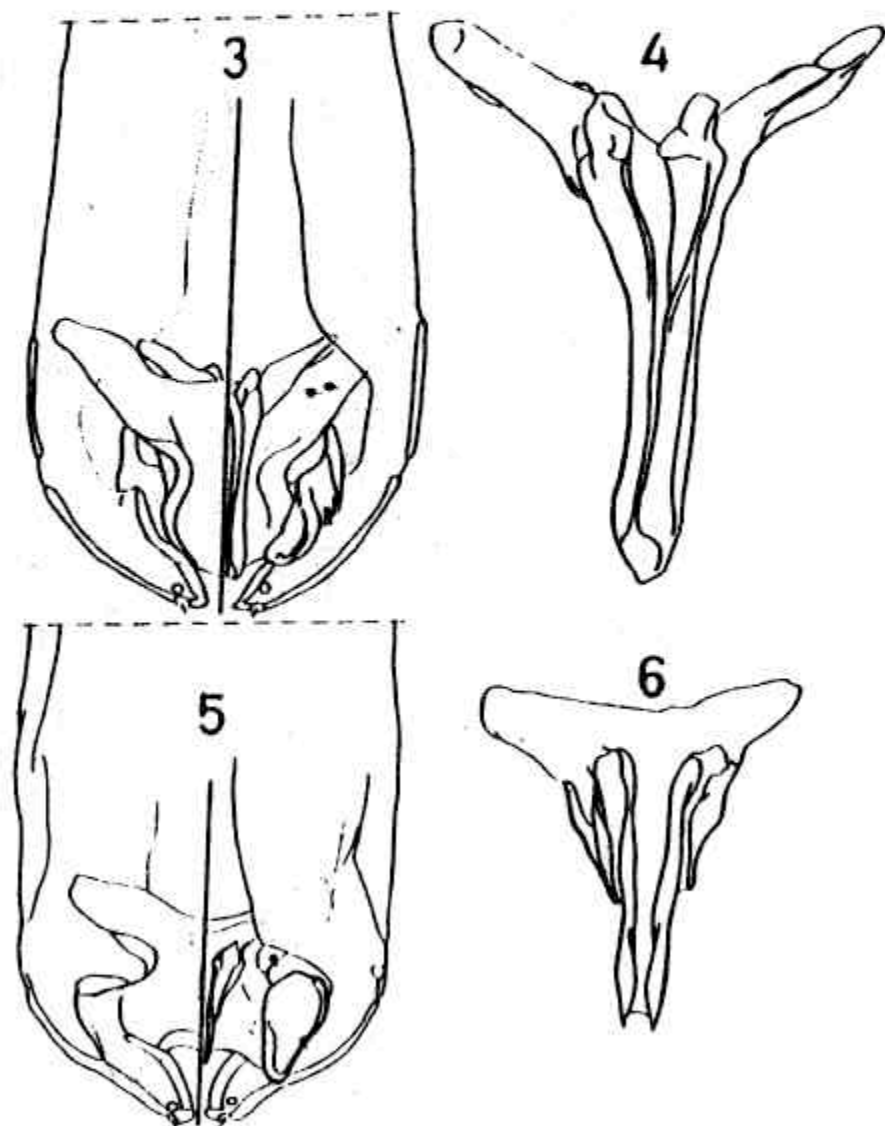
Hospedador tipo: *Polyborus australis* (Gmelin 1788).

Observaciones: La gran similitud morfológica entre *A. australis* y *A. megalopterus* seguramente está en relación con un ancestro común, en concomitancia con sus respectivos hospedadores, *P. australis* y *P. megalopterus*, ambos miembros de la misma superespecie (*sensu* Vuilleumier, 1970).



1-2: *Acutifrons australis* sp. nov.: 1. hembra, 2. macho.

Desafortunadamente carecemos de materiales de *Polyborus albogularis* Gould 1837 (a veces considerado con *P. megalopterus* como dos subespecies de la misma especie) que pudieran compararse con las poblaciones de *P. megalopterus* y *P. australis*. En el hipotético caso de que las poblaciones de *P. albogularis* y *P. megalopterus* fueran coespecíficas, existen dos factores que refuerzan nuestra presunción de que la población de *P. australis* está totalmente aislada de cualquiera de ellas: a) *P. albogularis* no tiene, prácticamente, zonas de superposición con *P. australis* en Tierra del Fuego (*P. megalopterus* llega únicamente hasta el Neuquén), y b) *P. albogularis* frecuenta bosques y valles arbolados, mientras que *P. australis* prefiere las costas del mar (Olrog, 1979).



3-4. *Acutifrons australis* sp. nov.: 3. genitalia del macho, 4. esclerito peniano de la misma, en vista ventral.  
5-6. *Acutifrons mexicanus* Emerson 1966: 5. genitalia del macho, 6. esclerito peniano.

Material examinado: Holotipo ♂, alotipo ♀ y 2 ♂♂ y 6 ♀♀ paratipos. Isla Observatorio, Tierra del Fuego, Argentina. - -19 . Tipos en colección K.C.E., paratipos en las colecciones del National Museum of Natural History y del Museo de La Plata.

#### BIBLIOGRAFIA

- CICCHINO A.C., 1979. Contribución al estudio de los malófagos argentinos. IV. Consideraciones sobre *Acutifrons chimango* Eichler, 1948 y *Acutifrons connectens* Carriker, 1956 (Mallophaga: Philopteridae). *Rev. Soc. ent. Arg.*, 38(1-4): 29-36, 15 fig. Buenos Aires.
- EMERSON K.C., 1966. A new species of Mallophaga from the Caracara. *Fla. Ent.*, 49(1): 49-51, 2 fig. Gainesville.
- OLROG C.C., 1979. Nueva lista de la avifauna argentina. *Opera Lilloana*, 27: 1-324. San Miguel de Tucumán.
- VUILLEUMIER F., 1970. Generic relations and speciation patterns in the Caracaras (Aves: Falconidae). *Breviora*, 355: 1-29, 4 fig., 3 tab. Cambridge, MA.