

## NOTAS SOBRE MALLOPHAGA

### I. - UNA NUEVA ESPECIE DE *PHILOPTERUS* (*Phloptoridae*)

RICARDO N. ORFILA y ALBERTO PROSEN

Estudiando ejemplares de un *Phloptoridae* coleccionados sobre el "mirlo de agua" hemos llegado a la conclusión de que se trata de una especie aún no conocida, razón por la cual procedemos a nominarla y describirla

#### *PHILOPTERUS kolla* sp. n.

♀ Cabeza triangular; la región preantenal no tan larga como en *P. americanus* Kellogg y más aguzada que en *P. cincli* (Denny), osculum apenas excavado; membrana preclipeal algo hendida, con los lóbulos resultantes más marcados que en *P. americanus* Kellogg; clipeo lanceolado, dilatado después de la región mesial y con su ápice llegando a la altura de las mandíbulas; banda antenal bien marcada; trabéculas largas, angostas, puntiagudas algo sinuadas hacia abajo, pasando el punto medio; antenas con el primer artejo globoso, segundo artejo más largo que cualquiera de los restantes y tan largo como el 3º y 4º reunidos; abdomen elíptico alargado con placas dorsotaterales pustulosas y el margen distal crenulado para la inserción de las cerdas, ventralmente con placas medianas transversales fusionándose la del 6º y 7º segmentos en la línea media.

*Quetotaxia*: Placa antenal con una larga cerda apical, una algo después del ápice y una tercera a mitad distancia entre la anterior y el nacimiento de la antena, ventralmente dos cerdas apicales y una basitrabecular; clipeo con un par de cerdas postpreclipeales, otro par marginal en el ensanchamiento medio y un tercer par marginal antes de alcanzar el borde de las mandíbulas; lateralmente una cerda ocular, una postocular y dos laterotemporales justo antes del vértice temporal; dos marginales en el borde posterior de la cabeza; ventralmente tres cortas cerdas antemarginales a la altura de la sinuosidad entrante del borde occipital; protórax sin cerdas; pterotórax con una fila marginodistal de cerdas que se interrumpe antes de llegar al ángulo basal y luego, en el mismo ángulo 2 ó 3 cerdas largas; segmento primero del abdomen con una fila de cerdas marginales distales, que se repiten en el segundo, tercero, cuarto y quinto; sexto y séptimo con una fila similar y además una larga cerda lateropleural distal; lóbulos genitales con cerdas interiores y una apical.

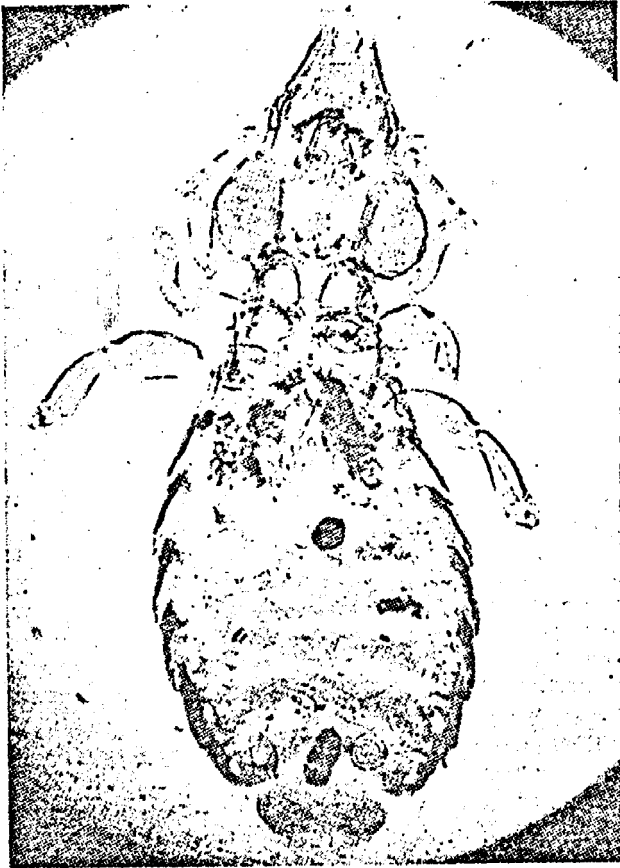
♂ Igual a la hembra. Placa genital angosta, larga, de lados subparalelos, parameros, fusionados en un pseudopenis.

Huésped: *Cinclus schulzi* Cabanis (Passeriformes, Cinclidae) de Argentina, Jujuy, La Quesera, A. Prosen leg. 17-X-1950.

Holotipo ♀ en col. Prosen; alotipo ♂ en col. Orfila; 4 Paratipos ? (2 col. Prosen. 2 col. Orfila, 1).

OBSERVACIONES. Se diferencia de *P. cincli* (Denny) encontrado en *Cinclus cinclus* (L.) y de *P. americanus* Kellogg encontrado en *Cinclus mexicanus unicolor* Bonaparte, por la diferente forma de la cabeza, de la membrana preclipeal, de la placa signatural, etc.

Posiblemente, el encuentro de más especies de *Philopterus* en la familia Cinclidae, justifique la erección de un género nuevo, que en el momento actual consideramos prematuro, no obstante las diferencias que las tres especies



halladas en Cinclidae presentan con respecto a *Philopterus ocellatus* (Scopoli), tipo del género *Philopterus*. *Cincloecus* Eichler, 1951 es "nomen nudum" (cfr. Hopkins & Clay, 1953. A.M.N.H., (12) VI: 436).