

ricur, et les deux dernières taches aux élytres ne sont pas en forme de lames, mais en cercle faiblement allongé postérieurement. L'épine humérale est peu élevée sur l'élytre droite, un peu plus saillante sur l'élytre gauche. Cet insecte qui pourrait fort bien passer pour une race géante du *Flavandersii*, est-ce un *Megariodes*? Je le crois, si toutefois le genre doit être maintenu, et je le nomme *M. ebeninus*.

Vient la troisième espèce. Certes, le 5<sup>e</sup> article de ses antennes et l'épine de ses épaules sont ceux d'un *Batocera*, mais son affinité avec notre seconde espèce est tellement grande qu'on ne saurait les séparer. Sa couleur est plus bronzée et les taches jaunes sont plus petites, mais leur emplacement est le même. Néanmoins son prothorax offre au lieu d'une seule tache en cercle ou en ovale, plein ou ouvert, deux taches assez distantes l'une de l'autre comme on en remarque sur les espèces de *Batocera* le plus anciennement connues. Les deux taches postérieures de ses élytres sont fort inégales chez l'un des deux individus, presque égales chez l'autre.

Je ne connais pas la brochure de M. le Prof. Kaup « Einige Cerambycinen der Sammlung zu Darmstadt », citée par Lacordaire dans ses *Genera*; il se pourrait que notre espèce fut la femelle d'un *Batocera* mâle, publié dans ce travail. Si cela se trouvait ainsi, naturellement mon espèce ne devrait point être adoptée; mais dans ce cas je douterais fortement de la validité du genre *Megariodes*.

#### Explication des Planches.

- Fig. 1. *Macropterus Verlorenii*.  
 " 2. *Eupholus Bandanus*.  
 " 3. *Eupholus Petitii*, var.  
 " 4. *Epipedocera perelegans*.  
 " 5. *Eurycephalus Wieneckii*.  
 " 6. *Tragocerus heraldicus*.  
 " 7. *Tmesisternus Isabellae*, Mohn.  
 " 8. *Protenemmus Rosenbergii*.  
 " 9. *Leptostera Felderi*.  
 " 10. *Megariodes guttatus*.  
 " 11. Prothorax du *Megariodes ebeninus*.

## DESCRIPTION DE QUELQUES PARASITES DU GENRE *DOCOPHORUS*.

PAR

le doct. E. P I A G E T.

Dans les pages qui suivent on remarquera beaucoup de répétitions qu'il eût été facile de faire disparaître, et que j'aurais retranchées en effet, si je m'étais proposé de donner une monographie du genre *Docophorus*. La description préalable du type m'aurait dispensé de rappeler chaque fois la forme générale de la tête p. ex. ou tel détail qui se représente uniformément dans les diverses espèces. Mais n'ayant ici d'autre but que de décrire un petit nombre d'espèces peu connues ou mal déterminées, j'ai cru devoir donner les détails de chacune et passer ainsi par dessus l'ennui qui résulte de la prolixité et des répétitions. Seulement j'ai souligné les détails qui me paraissent caractéristiques de l'espèce. Les 6 premières espèces sont, pour autant que je sache, nouvelles; les 5 dernières ont été décrites et dessinées en dernier lieu par Denny (*Monographia Anopliurorum Britanniae etc.*) mais d'une manière si vague, si insuffisante, si incorrecte, il faut bien dire le mot, que le travail m'a paru devoir être recommencé.

On a jusqu'ici, ce me semble, dans la description des *Docophorus*, attaché beaucoup trop d'importance à certaines particularités, comme à la forme ou à l'intensité des taches de l'abdomen, à la longueur des antennes, à la forme des fémurs, etc. Mais ces particularités sont trop variables ou ont été mal observées. Ainsi p. ex. les taches de l'abdomen varient dans la même espèce

selon les individus, et dans le même individu selon le sexe<sup>1</sup> et l'âge. — La longueur des antennes ne varie guère que de 0,00019 à 0,00022 dans tout le genre. La coloration est plus caractéristique; et quant à la forme, l'antenne a cinq articulations dont la première est constamment la plus grosse, la 2<sup>e</sup> la plus longue, la 3<sup>e</sup> et la 4<sup>e</sup> de même longueur que la première; la 5<sup>e</sup>, sauf dans deux ou trois cas, est ovale, et un peu plus longue que la 4<sup>e</sup>, elle se distingue par l'absence ou la présence de quelques poils terminaux (2—6). Mais comme ces poils sont passablement caducs; il serait dangereux de les regarder comme caractéristiques. — Quant aux pattes, Denny signale habituellement la forme du fémur plus encore que celle du tibia ou du tarse; mais il semble n'avoir pas remarqué que la forme du fémur varie selon que le tibia est étendu ou plus ou moins replié, selon qu'on le regarde par dessus ou de côté; de sorte que le même individu pourrait, dans différentes positions, présenter presque toutes les formes qu'il indique comme caractéristiques des espèces. L'épaisseur et la longueur, surtout des pattes postérieures, seraient déjà plus significatives; mais il faudrait commencer par établir une norme à cet égard, 0,0005 p. ex. pour le tibia; les expressions: *petit*, *ordinaire*, *grand* auraient alors une valeur plus appréciable.

Dans les descriptions suivantes j'ai cru devoir entrer dans plus de détails que Denny; pour la tête p. ex. je me suis attaché à des signes que je crois plus caractéristiques: la forme du clypéus, selon qu'il est allongé, conique, à côtés parallèles, élargi vers la pointe, — tronqué, arrondi ou échanéré, — la disposition de ce que j'appellerais la partie solide de la tête, je veux dire l'épiderme et ces *poutres* ou bandes auxquelles le genre *Docophorus* pourrait devoir son nom, qui, tout en servant à l'insertion des muscles, donnent et maintiennent à la tête sa forme normale, — la forme

<sup>1</sup> En décrivant l'abdomen, Denny s'est trop peu inquiété du sexe de l'individu qu'il avait devant lui. Jolie espèce, — le *D. Crphalus* p. ex. — est décrite et dessinée avec un abdomen entièrement coloré. D'abord le ventre est incolore; ensuite si le mâle est uniformément brun-foncé, la femelle a des taches de cette teinte sur un fond blancâtre.

de l'occiput, selon qu'il est droit, recourbé en saillant ou enfoncé, celle des angles temporaux, etc.

Quant aux dessins je me suis permis une licence. Pour ne pas multiplier le nombre des figures, j'ai supposé la tête plus transparente qu'elle ne l'est réellement. Il devenait ainsi possible de distinguer certains détails caractéristiques, qu'on ne reconnaît que par l'analyse anatomique et en changeant constamment le foyer du microscope. Il m'a semblé aussi plus naturel de soumettre tous les dessins à un grossissement constant.

#### 1. DOCOPHORUS DEPRESSUS.<sup>1</sup>

La tête moins large que l'abdomen, conique, tronquée en avant, arrondie et saillante en arrière, avec deux longues soies aux tempes. Les deux larges bandes occipitales légèrement plus foncées que le reste de la tête, se recourbent vers les antennes et rejoignent à l'intérieur les bandes qui entourent les yeux. Les pinces buccales fortes à double base. — Le clypéus avec 5 poils dont deux terminaux, *large*, *tronqué* mais non échanéré en avant, en dessous avec une *large* dépression médiane qui se prolonge jusqu'entre les pinces. Cette dépression est séparée par un *espace linéaire incolore* de la première bande latérale. Cette bande noirâtre, à double courbure dont *la partie convexe dépasse la dépression*, rejoint en arrière la bande latérale et la racine antérieure de la pince buccale, en avant dans le clypéus elle se perd dans la paroi de la dépression; La bande latérale contourne la base des trabécules, *envoie un appendice autour de l'œil*, et, interrompue à la base du clypéus, reparait jusque vers la pointe. — Les trabécules *fortes, recourbées*. — Les antennes colorées, de moyenne grandeur, la 2<sup>e</sup> articulation la plus longue, la 3<sup>e</sup> ovale avec 5 épines terminales. — Les yeux prominents *bordés d'une bande noirâtre*.

Le prothorax arrondi en arrière, avec deux taches arrondies qui ne se rejoignent pas sur la ligne médiane. — Le metathorax *arrondi* sur les côtés et *en arrière*; le bord postérieur presque incolore, frangé de longues soies.

<sup>1</sup> Je propose ce nom à cause de la largeur de la dépression du clypéus.

Les pattes pâles, *fortes*, surtout la 5<sup>e</sup> paire, avec les taches ordinaires en gouttelets aux extrémités des fémurs et des tibias et quelques poils.

L'abdomen *coloré*, large, ovale, à longues soies implantées vers le milieu des anneaux, à sutures distinctes. Les sept premiers anneaux avec une bande latérale étroite et une tache transversale foncée, subtriangulaire, dont le côté postérieur est échancré pour l'implantation des soies. Le 8<sup>e</sup> anneau porte une bande circulaire également échancrée au bord postérieur. Le 9<sup>e</sup> anneau presque incolore. *Le ventre plus ou moins foncé*; ce qui, dans quelques individus plus âgés, empêche quelquefois de distinguer les taches dorsales et les ouvertures stigmatiques.

Dimensions: ♀

Longueur totale	0,00155.	Largeur tête	0,0003.
tête	0,00048.	proth.	0,000263.
proth.	0,00014.	métath.	0,00044.
métath.	0,00016.	abdomen	0,00074.
abdomen	0,00073.		
antennes	0,00022.		

J'ai trouvé quelques femelles sur un *Malacanotus icterus* provenu de l'Habesh (muséum de Leide.). Le mâle m'est inconnu.

## 2. DOCOPHORUS LATICLYPEATUS.

La tête un peu moins large que l'abdomen, à peine conique, tronquée en avant, arrondie et un peu saillante en arrière, avec deux soies aux tempes. Les deux bandes occipitales, à peine plus foncées que le reste de la tête, se dirigent en partie vers les antennes, en partie vers les pincées buccales, qui sont de moyenne grandeur et à double racine. — Le clypéus *très-large*, *s'élargit encore vers l'extrémité*, échancré en avant, avec une large dépression inférieure. Cette dépression, *séparée du bord par une ligne incolore*, présente à la paroi une bande brun-foncé, étroite, à double courbure dont, le point de jonction s'avance en dedans de la dépression. Elle se relie en arrière par deux branches à la bande latérale et va se confondre dans le clypéus avec le fragment antérieur de la même bande latérale. Cette dernière, interrompue

à la base du clypéus reparait en avant sous forme de tache subquadrangulaire, et porte deux poils dont un terminal. — Les trabécules *fortes*, un peu recourbées. Les antennes pâles, de moyenne grandeur; la 2<sup>e</sup> articulation la plus longue, la 3<sup>e</sup> ovale, terminée par deux épines. Les yeux très-proéminents, *plus rapprochés des tempes* que de coutume.

Le prothorax droit en arrière, *élargi en pointe aux angles postérieurs*: Les deux taches laissent entr'elles un espace linéaire incolore sur la ligne médiane. Le métathorax *arrondi* et prolongé en arrière, frangé de longues soies. Les pattes fortes et longues, un peu plus pâles que le thorax. Les fémurs, outre la gouttelette dorsale, offrent une tache transversale oblique, mal limitée.

L'abdomen à 9 anneaux *ovale allongé*, à longues soies implantées sur le tiers postérieur de chaque anneau, à sutures distinctes. Les sept premiers anneaux avec une bande latérale étroite et une courte tache triangulaire, échancrée au bord postérieur, pour l'implantation des soies, et plus foncée à l'intérieur jusqu'à l'espace incolore où se trouve l'ouverture stigmatique. Le 8<sup>me</sup> anneau avec une tache circulaire, le 9<sup>me</sup> très-pâle.

Dimensions: ♀

Longueur totale	0,00022.	Largeur tête	0,0007.
tête	0,0007.	proth.	0,0004.
proth.	0,0002.	métath.	0,00038.
métath.	0,00023.	abdomen	0,00082.
abdomen	0,00103.		
antennes	0,00024.		

Sur un *Cuculus flabelliformis* provenu de la Nouvelle-Hollande (muséum de Leide), seulement deux femelles. Le mâle inconnu.

## 5. DOCOPHORUS FORFICULA<sup>1</sup>.

La tête presque aussi large que l'abdomen, arrondie à l'occiput, allongée en avant, subconique; les angles temporaux avec deux longues soies, moins reculés que l'occiput. Les deux étroites

<sup>1</sup> A cause des prolongements en forme de tenailles du clypéus.

bandes occipitales, qui ne sont pas également visibles dans tous les individus, vont rejoindre en avant la racine postérieure de la pince buccale et la bande latérale. Le clypéus avec 4 ou 5 poils dont 2 terminaux, allongé, *fortement échancré* en avant, présente en dessous une longue dépression dans la *partie colorée n'atteint par les pinces*. Sur les côtés une bande d'abord parallèle à la dépression, qui se contourne à angle aigu et va rejoindre la racine antérieure de la pince buccale et s'unit à la bande latérale. Cette dernière recourbée en avant et en arrière s'arrête brusquement à la base du clypéus. Dans cette espèce *les angles de l'échancrure se prolongent et en se recourbant forment une pince supplémentaire immobile*. Les trabécules longues et *acuminées*. Les antennes colorées; la 5<sup>e</sup> articulation avec 5 ou 6 poils écartés. Les yeux peu proéminents, allongés *avec un poil au milieu*.

Le prothorax arrondi en arrière, avec une tache latérale limitée. Le métathorax saillant en pointe arrondie sur l'abdomen, avec une tache foncée au bord, presque noire aux angles antérieurs, qui ne rejoint pas le bord postérieur et laisse sur la ligne médiane un espace triangulaire incolore. Les échancrures du bord postérieur de cette tache portent une série de longues soies.

Les pattes relativement petites, plus pâles que le reste du corps, avec quelques poils.

L'abdomen ovale, soyeux, à neuf anneaux dont les sutures sont très-distinctes. Le sept premiers avec une bande latérale très-foncée et une tache subtriangulaire dont le bord postérieur offre une série d'échancrures; chez le mâle la première échancrure est plus profonde que les autres; la tache elle-même est plus longue et plus étroite. Les taches du premier anneau tendent à se rejoindre sur la ligne médiane. Le 8<sup>me</sup> anneau entièrement recouvert par la tache, sauf aux angles antérieurs. Le 9<sup>me</sup> avec deux petites taches arrondies. Les 7 premiers anneaux offrent chacun une série de longues soies implantées vers le milieu de l'anneau. Le 8<sup>me</sup> n'en porte que deux, qui sont implantées dans des espaces incolores, assez semblables aux ouvertures stigmatiques.

Chez le mâle le bord du 8<sup>me</sup> anneau est très-étroit et laisse entrevoir les organes de la reproduction, *qui sont relativement très-petits*.

Dimensions: ♀

Longueur totale	0,00185.	Largeur tête	0,00069.
tête	0,00067.	proth.	0,00054.
proth.	0,00016.	métath.	0,00052.
métath.	0,0002.	abdomen	0,00085.
abdomen	0,0008.		
antennes	0,00022.		

Le mâle est plus petit.

Cette espèce infeste différents *Platycercus* (*Baueri*, *scapulatus*, *Pennanti*, *Barribandi*, *eximius*, etc.)

#### 4. DOCOPHORUS PROTRUSUS<sup>1</sup>.

Cette espèce offre beaucoup d'analogie avec le *D. Platycerci*, et quant à la forme, et quant aux dimensions; cependant il y a entre les deux des différences de détail si constantes qu'il est, je crois, permis d'établir une nouvelle espèce. Ce sont ces différences que je signale.

La tête présente à peu près le même système de bandes<sup>2</sup> que le *D. Platycerci*. Le point de jonction du clypéus est mieux indiqué par un interstice incolore. La dépression plus large *fait saillie en avant*, au milieu de l'échancrure, et *la partie colorée se prolonge jusqu'aux pinces buccales*. Le renflement de la tête en arrière du clypéus est plus marqué. Les prolongements latéraux ne se recroisent pas. Les trabécules tout aussi longues sont plus obtuses. Les antennes dont les dernières articulations sont plus foncées que les autres, *grêles et longues*, offrent comme particularité que la 5<sup>e</sup> articulation avec 5 ou 6 poils terminaux est *sensiblement plus longue* que la 1<sup>re</sup>, la 5<sup>me</sup> et la 4<sup>me</sup>. Le poil de l'ocil est implanté à la partie postérieure.

<sup>1</sup> A cause de la saillie médiane du clypéus.

<sup>2</sup> Les bandes occipitales ne sont pas indiquées, et les poils temporaux sont très-courts; mais c'est peut-être une question d'âge ou une simple variation individuelle.

Le métathorax, tout en étant *arrondi*, fait *plus brusquement* saillie en arrière et ne présente ni tache médiane ni frange de cils.

Les *pattes* moins colorées, sont sensiblement *plus fortes et plus longues*.

L'abdomen à 9 anneaux (8 visibles chez le mâle) est coloré en dessous. Les taches plus foncées au bord antérieur n'offrent ni échancrure, ni série de longues soies. Vers la pointe seulement deux poils écartés et dirigés transversalement.

Dimensions: ♂

Longueur totale	0,00188.	Largeur tête	0,00068.
de la tête	0,00078.	proth.	0,0004.
proth.	0,00017.	méthat.	0,00052.
méthat.	0,00025.	abdomen	0,00074.
abdomen	0,0007.		
antennes	0,0005.		

Les dimensions de la femelle sont un peu plus considérables.

J'en ai trouvé plusieurs exemplaires sur des *Eclectus (sinensis, puniceus)* du Muséum de Leide.

### 5. DOCOPHORUS GRACILIS<sup>1</sup>.

La tête conique, arrondie en avant et un peu en arrière; les *angles temporaux* font *saillie en arrière*; une longue soie aux tempes. Les deux bandes occipitales un peu foncées vont rejoindre d'une part la racine postérieure des pinces buccales et de l'autre la bande latérale. Le clypéus de moyenne largeur, arrondi en avant, avec quelques poils dont un terminal, en dessous avec une dépression médiane où l'on remarque *deux renflements pâles et semi-circulaires* au milieu, et au bord deux bandes très-foncées rentrant en pointe vers le milieu et communiquant en avant et en arrière avec la bande latérale. Cette dernière presque noire, non-interrompue, envoie *un appendice en arrière de l'œil*. Les trabécules courtes, coniques, obtuses. Les antennes colorées, relativement assez fortes; la 2<sup>e</sup> articulation la

plus longue, la 5<sup>e</sup> ovale avec 5 ou 4 poils terminaux. Les yeux rapprochés de la base des antennes, peu proéminents.

Le prothorax arrondi sur les côtés et un peu au bord postérieur, avec une tache latérale très-foncée, mal limitée. Le métathorax très-allongé, *acuminé postérieurement*, avec une bande latérale noirâtre, mal limitée, et une ligne parallèle au bord postérieur.

Les pattes grêles, colorées en dessus, incolores en dessous avec les poils ordinaires aux fémurs et aux tibias.

L'abdomen ovale allongé, à sutures doubles très-distinctes, avec quelques longues soies *au bord seulement*, à 9 anneaux de plus en plus étroits jusqu'au 8<sup>me</sup>. Les trois premiers anneaux avec une tache quadrangulaire, ouverte au milieu à côté du large espace incolore où se trouve l'ouverture stigmatique, et plus foncée au bord postérieur. Les 4<sup>e</sup>, 5<sup>e</sup> et 6<sup>e</sup> anneaux avec une tache quadrangulaire comme les précédentes, mais plus limitée et foncée. Les 6<sup>e</sup> et 7<sup>e</sup> anneaux portent en outre une bande ventrale. Les 8<sup>e</sup> et 9<sup>e</sup> sans suture distincte, séparés par un petit espace rond où s'implante une longue soie et qu'on prendrait au premier abord pour une ouverture stigmatique, avec une tache noirâtre vers le bord supérieur.

Dimensions: ♀

Longueur totale	0,00165.	Largeur tête	0,00045.
tête	0,0005.	proth.	0,00026.
proth.	0,00012.	méthat.	0,00058.
méthat.	0,00025.	abdomen	0,00058.
abdomen	0,00076.		
antennes	0,0002.		

Quelques femelles sur une *Nulla Mangola* (Muséum de Leide).  
Le mâle m'est inconnu.

### 6. DOCOPHORUS OBCORDATUS.

La tête subconique, très-allongée, arrondie en arrière, échancrée en avant, sans soies aux tempes. Les deux larges bandes occipitales foncées se recourbent vers les antennes et communiquent

<sup>1</sup> A cause de la forme svelte de l'insecte.

à l'intérieur avec les bandes latérales. Le clypéus allongé, *profondement échancré*, mais de façon que les deux pointes latérales ne sont pas toujours d'égale longueur, avec une dépression en dessous *qui se prolonge jusqu'à la cavité buccale*, en prenant une teinte de plus en plus foncée. Sur le côté de cette dépression deux bandes étroites foncées *se prolongent en diminuant d'épaisseur jusqu'à l'extrémité du clypéus*, où elles portent un seul poil; en arrière elles se relient d'une part avec les bandes latérales, de l'autre avec les racines des pincées buccales. La bande latérale d'inégale largeur, recourbée en arrière, est interrompue à la base du clypéus, et reparaît dans le clypéus sous forme de tache subtriangulaire. Les trabécules, *très-longues* recourbées, obtuses. Les antennes colorées, de moyenne grandeur, la 5<sup>me</sup> articulation ovale, sans poils terminaux. Les yeux larges, proéminents, rapprochés de la base des antennes.

Le prothorax arrondi latéralement presque droit en arrière, à angles postérieurs droits, avec une tache latérale très-foncée et mal limitée. Le métathorax arrondi latéralement, *postérieurement* et aux angles, avec deux taches très-foncées qui laissent, *un large espace incolore* au bord postérieur. Ces taches présentent en arrière une série d'échancrements pour l'implantation de quelques longues soies, et deux prolongements médians; elles laissent entr'elles sur la ligne médiane une bande incolore très-étroite d'abord, qui s'écarte de plus en plus vers le bord antérieur où elles sont mal limitées. Vers l'endroit où elles commencent à s'écarter, on remarque deux points incolores et ronds.

Les pattes de moyenne grandeur, pâles, les fémurs avec une bande transversale vers l'extrémité et une tache mal limitée vers l'épaule; les tibias avec un seul poil et le renflement ordinaire vers l'extrémité.

L'abdomen blanchâtre, *obcordé*, *très-large en arrière* à 8 anneaux, à sutures très-marquées à partir du 2<sup>e</sup> anneau, à longues soies implantées au dessus du bord postérieur. Les sept premiers anneaux avec une tache très-foncée, acuminée, échancrée au bord postérieur pour l'implantation de quelques soies, et présentent *deux* espaces arrondis, incolores, dont le premier, au

milieu de la tache renferme l'ouverture stigmatique, *l'autre au bord postérieur* n'est que le point d'implantation d'une soie. C'est probablement ce que Denny a confondu dans quelques espèces avec une seconde ouverture stigmatique. Le 8<sup>me</sup> et le 9<sup>me</sup> sans suture distincte entr'eux, avec une bande foncée qui n'atteint pas le bord antérieur. Au dessous de cette bande deux espaces arrondis, plus grands que les autres pour l'implantation d'une soie, et vers l'extrémité, deux *petites bandes linéaires transversales*.

Dimensions: ♀

Longueur totale	0,00212.	Largeur tête	0,00075.
tête	0,00078.	proth.	0,00042.
proth.	0,00024.	métath.	0,00062.
métath.	0,0005.	abdomen	0,00104.
abdomen	0,0008.		
antennes	0,00022.		

Quelques femelles de cette espèce si caractérisée, sur un *Scythrops N. Hollandiae* (Muséum de Leide) provenu de Célèbes. Le mâle m'est inconnu.

## 7. DOCOPHORUS ICTERODES.

La tête subconique luisante, de teinte foncée, un peu plus large que le métathorax, *un peu échancrée en arrière*, *arrondie en avant*, avec une longue soie et trois poils très-courts aux tempes; les deux bandes occipitales très-foncées, recourbées en dehors et à l'intérieur vers la racine postérieure des pincées buccales et vers les bandes antérieures. *A l'occiput* en dessous, *deux petites bandes transverses*. Le clypéus large, *arrondi dès la base*, *sans poils ou soies*, en dessous avec une large dépression à peine arrondie dont la partie colorée (la voûte) se termine en une pointe très-foncée. Cette dépression élargie au milieu se continue jusqu'entre les pincées buccales, au travers du renflement transversal à la base du clypéus. Sur les côtés une forte bande, brun-noir, recourbée en arrière des trabécules où elle se relie aux bandes occipitales, et en avant où elle concourt au ren-

flemme transversal. Au dessous et un peu en dedans de cette bande, une seconde bande presque parallèle d'abord, qui se prolonge jusque vers la pointe du clypéus, se replie sur elle-même sans atteindre les côtés, de façon à encadrer un triangle incolore en avant de l'épaississement transversal. Les trabécules courtes, obtuses, subconiques, pâles. Les antennes relativement courtes, colorées; la 2<sup>e</sup> articulation la plus longue, la 5<sup>me</sup> à peine ovale, terminée par 5 à 6 poils écartés. Les yeux à peine proéminents entourés d'une bande foncée très-étroite.

Le prothorax arrondi en arrière et aux angles, avec deux larges taches, plus foncées aux angles postérieurs, qui laissent entr'elles une ligne incolore sur la ligne médiane, et qui ne rejoignent pas le bord postérieur. Le métathorax terminé en arrière par une pointe obtuse, avec deux taches pareilles à celles du prothorax, mais plus foncées sur les côtés et en arrière, frangées de longues soies au bord postérieur. Entre les deux taches, sur la ligne médiane, une petite bande noirâtre vers la pointe du métathorax. — Les pattes, plus pâles que le reste du corps, grêles et relativement courtes; le fémur avec deux poils crochus, renflement de l'épiderme vers l'articulation tibiale; le tibia avec deux poils au côté postérieur, le renflement épidermal ordinaire et une bande transversale plus ou moins foncée vers l'articulation tarsale.

L'abdomen ovale, blanchâtre, avec quelques longues soies, à 8 anneaux distincts dont les sutures, sauf la première, ne sont visibles qu'entre les taches. Le premier anneau, sans ouverture stigmatique visible, coloré, avec deux longues soies médianes et un renflement transversal très-foncé, bordant le métathorax, interrompu sur la ligne médiane et acuminé en arrière. Les 6 anneaux suivants avec une tache transversale, subconique, au milieu de laquelle l'espace incolore qui entoure l'ouverture stigmatique, et portant vers l'extrémité une seule longue soie. Sur les bords une forte bande latérale recourbée en avant et en arrière, quelquefois à angle droit. Le 8<sup>e</sup> anneau avec une tache continue très-foncée au bord postérieur, échancrée au bord antérieur et qui n'atteint pas les côtés; en arrière un petit espace

incolore (le 9<sup>e</sup> anneau?). Chez le mâle, plus petit que la femelle (fig. 2), ce 8<sup>e</sup> anneau porte une bande linéaire très-limitée et à la face ventrale une tache circulaire en forme de croissant dont les extrémités se prolongent jusqu'au 6<sup>e</sup> anneau. Les derniers anneaux laissent entrevoir les parties génitales, dont les crochets extérieurs sont très-développés.

Dimensions :		♀	♂	♀	♂
Long. totale	0,0016	0,00145.	Larg. tête	0,00045	0,00041.
tête	0,00045	0,00045.	proth.	0,0005	
proth.	0,00015		métath.	0,00042	0,00040.
métath.	0,00019		abdom.	0,00077	0,0006.
abdom.	0,00085	0,00075.	antenn.	0,00015	

Cette espèce très-commune sur les différentes espèces de canards (domestique, *Mareca Penelope*, *Anas leucophthalmos* et *Tadorna fulcaria*, etc.) se rencontre aussi sur les oies, *Anser albifrons*, *domesticus*, *egyptiacus*, sur les cygnes, sur le *Dendrocygna arborea* etc.

Denny (pl. V. fig. 41 et p. 102) tronque le clypéus; il confond les pinces buccales avec une bande transversale; la 5<sup>e</sup> artic. de l'antenne est tout-à-fait ovale; les deux petites bandes de l'occiput sont absentes. Le métathorax arrondi en arrière, la ligne incolore médiane lui a paru une rainure; la bande du premier anneau manque; les sutures sont indiquées et portent des poils; la forme des taches est presque quadrangulaire, le 8<sup>e</sup> anneau est méconnaissable; la bande latérale des anneaux est appelée «*a dark spot*»; les espaces stigmatiques incolores indiqués par une ligne noire. La dimension totale 0,00010 au lieu de 0,00015 à 16 etc. etc., aux pattes la bande tibiale manque ainsi que les poils dont l'implantation et le nombre sont constants.

## 8. DOCOPHORUS PLATYSTOMUS BERN.

La tête conique, tronquée en avant; arrondie en arrière avec 4 longues soies aux tempes. Les deux bandes occipitales plus

foncées que le reste de la tête, larges, se recourbant légèrement vers les antennes. Le clypéus *très-large* avec quelques poils, dont *deux terminaux*; (*le poil interne* très-long et recourbé), se *relargit encore de la base à l'extrémité*, -- plus ou moins *échancré en avant*, avec une large dépression en dessous, noire à la base au dessous de laquelle on entrevoit avec peine l'extrémité des deux fortes pinces buccales. Cette dépression bordée tout autour d'une espace incolore linéaire, présente sur les côtés une bande très-foncée, étroite, à double courbure, saillant à l'intérieur, se perdant dans la paroi antérieure et communiquant en arrière avec la bande; celle-ci presque noire, recourbée en arrière, se prolonge jusqu'à la base du clypéus où elle est interrompue par une ligne incolore et reparait comme une petite tache de la même nuance au delà de cette ligne. Les trabécules obtuses et un peu recourbées. Les antennes *très-colorées*, avec quelques poils, assez fortes; la 2<sup>e</sup> articulation la plus forte, la 5<sup>e</sup> ovale terminée par trois ou quatre épines. Les yeux *très-proéminents et plus rapprochés des tempes* que de coutume.

Le prothorax arrondi sur les côtés, presque droit, en arrière avec deux larges taches, noirâtres aux angles postérieurs, qui ne se rejoignent pas sur la ligne médiane et n'atteignent pas partout le bord postérieur. Le métathorax *très-arrondi* et saillant en arrière, avec deux larges taches, noirâtres au bord postérieur qui est cilié de longues soies implantées dans des espaces incolores. Ces taches séparées par un espace triangulaire, laissent *un large segment incolore* le long du bord postérieur du métathorax. *Sur le bord antérieur*, au milieu, *une petite tache noirâtre limitée*.

Les pattes petites et courtes: le fémur avec quelques poils crochus et une anneau noirâtre, ouvert en dessous vers l'extrémité; le tibia avec une long poil dorsal perpendiculaire à sa direction, un ou deux poils en dessous, ainsi qu'une tache dorsale noirâtre formant à l'extrémité un anneau ouvert; le tarse pareillement avec une tache noirâtre.

L'abdomen blanchâtre, ovale, *très-large*, à longues soies implantées au milieu des anneaux, à sutures distinctes. Les sept

premiers anneaux, avec une tache plus ou moins foncée selon l'âge de l'individu, aiguë, presque acuminée, avec *une seule échancrure* au bord postérieur et au milieu l'ouverture stigmatique. Le 8<sup>e</sup> anneau porte une bande semi-circulaire de même couleur un peu ondulée au bord antérieur et n'atteignant pas les côtés. Le 9<sup>e</sup> très-court, d'ordinaire un peu rentré, avec deux petites taches arrondies. Chez le mâle l'abdomen est sensiblement moins large, les taches plus allongées et comme languetées, celles du 8<sup>e</sup> anneau à bords parallèles ne se rejoignent pas sur la ligne médiane.

Dimensions: ♀

Long. totale	0,00225.	Larg. tête	0,00082.
tête	0,00073.	proth.	0,00043.
proth.	0,00018.	métath.	0,00064. ♂
méth.	0,00023. ♂	abdom.	0,0011. 0,0009.
abdom.	0,00103. 0,0008.		
antenn.	0,00024.		

J'ai rencontré cette espèce (♀♂) en assez grand nombre sur un *Nisus radiatus* (Madag.), sur un *Milus aegyptiacus* (Madagascar) sur un *Buteo bidentatus* ibid. (Muséum de Leide), sur un *Haliaetos vociferoides*, *Haliastur indus* (jardin zoolog. de Rotterdam), sur un *Nisus fringillarius*, un *Buteo vulgaris*. Je ne doute pas que ce ne soit le *D. platystomus* de Burmeister dont Denny a donné (pl. IV, 7 et page 108) une description et un dessin si inexacts. Il suffit de comparer le dessin ci-joint pour remarquer de notables différences: la largeur, la forme et la dépression du clypéus, la position et la forme des yeux, les bandes intérieures de la tête, les taches et la forme du prothorax et du métathorax, la forme et les taches des pattes, la forme et les taches abdominales, l'implantation des soies etc.

#### 9. DOCOPHORUS CEPHALUS DENNY.

La tête *très-large aux tempes*, subtriangulaire, arrondie en avant et à l'occiput; les angles temporaux avec deux longues soies, *faisant saillie en arrière*. A la hauteur des antennes et



en dessous une *dépression transversale incolore*. Les deux bandes occipitales très-obliques, étroites, semblent *interrompues à la dépression* avant de rejoindre les bandes antérieures et la racine postérieure des pinces buccales. Le clypéus conique, arrondi en avant, avec 5 ou 6 poils dont un terminal; en dessous une dépression dont *la partie colorée plus large au milieu s'étend jusqu'aux pinces*. Sur les côtés une longue bande étroite part de la pointe où elle s'unit à la bande latérale, se recourbe en dehors, avant de passer sous la bande latérale et communique avec la racine antérieure de la pince. La bande latérale très-foncée, recourbée en avant et en arrière, s'arrête, à la base du clypéus et reparait comme une bande linéaire, de façon à former un triangle avec l'autre bande. Les trabécules un peu recourbées et *aiguës*. Les antennes *colorées*, de moyenne longueur; la 2<sup>e</sup> art. la plus longue, la 5<sup>e</sup> ovale avec 5 à 4 poils terminaux. Les yeux peu saillants, *avec un poil au milieu*.

Le prothorax arrondi en arrière avec deux taches limitées en avant seulement et en arrière, plus foncées aux angles postérieurs. Le métathorax moins large que la tête et beaucoup plus que le 1<sup>er</sup> anneau de l'abdomen, *saillant en pointe sur ce dernier*, entièrement coloré, sauf le bord postérieur qui est incolore, et frangé de longs poils implantés dans des espaces circulaires incolores. Selon que la teinte est moins foncée on aperçoit plus distinctement les insertions des pattes sur des bandes plus colorées. Les pattes assez fortes, *colorées*; le fémur avec une tache noirâtre mal définie à chaque extrémité; le tibia *relativement court*, noirâtre en dessous.

L'abdomen à 9 anneaux, à sutures très-distinctes et recourbées, ovale, soyeux. Le 1<sup>er</sup> anneau, comme le 8<sup>e</sup>, sans ouverture stigmatique, frangé de soies implantées dans les échancrures incolores du bord postérieur, entièrement coloré, *sauf un petit espace ovale vers la pointe du métathorax*. Les 6 anneaux suivants avec une ouverture stigmatique, une bande latérale presque noire, et une tache de longueur variable selon les individus, subtriangulaire, tendant à devenir quadrangulaire dans les 6<sup>e</sup> et 7<sup>e</sup> anneaux. Tous les anneaux, sauf les 5 derniers, portent 5 à 4

soies implantées dans l'échancrure du bord postérieur de la tache. *Le 7<sup>e</sup> anneau plus large que les précédents*; le 8<sup>e</sup> de beaucoup le plus large, entièrement coloré avec une tache mal définie aux angles antérieurs, qui n'atteint pas le côté; le 9<sup>e</sup> très-court, avec deux petites taches arrondies. La partie postérieure du ventre est colorée chez la femelle. Chez le mâle les sutures sont à peine recourbées; les taches se rejoignent sur la ligne médiane, de façon que l'abdomen est entièrement coloré<sup>1</sup>.

Dimensions: ♀		♂	
Longueur totale	0,00165.	Largeur tête	0,0007. 0,0006.
tête	0,00052.	thorax	0,00054.
proth.	0,00016.	proth.	0,00049.
métath.	0,0002.	abdomen	0,00085. 0,0008.
abdomen	0,0008.		
antennes	0,00019.		

Sur un *Totanus hypoleucos*, un *Charadrius*, une *Calidris arenaria* etc. (jardin zoologique de Rotterdam).

#### 10. DOCOPHORUS LIMOSAE DENNY.

(Comparez Denny, p. 86. pl. IV. fig. 2.)

La tête subconique, arrondie en avant et à l'occiput; les angles temporaux avec deux soies et *faisant saillie en arrière*. Les deux bandes occipitales foncées, étroites, rejoignent distinctement les bandes antérieures et la racine postérieure des pinces buccales. Le clypéus allongé, arrondi en avant avec un poil terminal, en dessous avec une large dépression dont *la partie colorée n'atteint pas les pinces buccales*. Sur les côtés une bande étroite part de la pointe où elle s'unit à la bande latérale, longe la dépression, se recourbe ensuite en dehors et va rejoindre la racine antérieure de la pince. La bande latérale très-foncée, recourbée en avant et en arrière, rejoint la bande occipitale et *envoie une autre bande semi-circulaire vers l'œil*. Les trabécules

<sup>1</sup> Je crois inutile de signaler encore en détail les inexactitudes de la description donnée par Denny. Voy. sa monographie p. 81 et pl. II. fig. 8.

allongées, à peine recourbées et obtuses. Les antennes colorées, *relativement longues*; la 5<sup>e</sup> articulation avec 5 à 6 poils terminaux. Les yeux un peu saillants, *avec un poil au milieu*.

Le prothorax à peine arrondi en arrière, avec *une tache limitée en arrière qui n'atteint pas le bord postérieur*, et qui est très-foncée aux angles postérieurs. Le métathorax *sub-acuminé en arrière*; le bord postérieur incolore, frangé de longues soies implantées dans des espaces circulaires incolores; à l'angle antérieur une tache qui paraît très-foncée, parce qu'elle est justement au dessus de l'insertion des pattes moyennes.

Les pattes pales, *relativement courtes*, avec quelques poils et les taches ordinaires.

L'abdomen ovale, allongé, soyeux, avec 9 *larges* anneaux à sutures recourbées et très-distinctes. Le 5<sup>e</sup> anneau sans ouverture stigmatique, entièrement coloré, *sauf un espace ovale vers la pointe du métathorax*, bordé de soies implantées dans les échancrures du bord postérieur de la tache. Les 6 anneaux suivants avec les stigmates, de longueur à peu près égale, avec une bande latérale très-foncée et une tache sub-aiguë qui devient presque quadrangulaire aux 6<sup>e</sup> et 7<sup>e</sup> anneaux. Les échancrures visibles au bord postérieur de la tache, portent 5 à 4 soies, excepté le 7<sup>e</sup> anneau. Le 8<sup>e</sup> anneau presque entièrement coloré; la tache qui le recouvre est échancrée sur la ligne médiane et n'atteint pas le côté aux angles antérieurs. Le 9<sup>e</sup> anneau avec deux petites taches arrondies. Le ventre est un peu coloré à la partie postérieure.

Le mâle sensiblement plus petit, offre au 8<sup>e</sup> anneau une bande transversale très-étroite et au 9<sup>e</sup> deux petits arcs obliquement placés.

Dimensions: ♀

Longueur totale	0,0021.	Largeur tête	0,0006.
tête	0,00055.	proth.	0,00052.
proth.	0,00015.	métath.	0,0005.
métath.	0,00025.	abdomen	0,001.
abdomen	0,0012.		
antennes	0,00022.		

Sur une *Limosa melanura* en assez grand nombre (jardin zoologique de Rotterdam).

#### 11. DOCOPHORUS LARL.

(Comparez Denny *Monogr.* p. 89. pl. V. fig. 9.)

La tête, comme toutes les parties colorées, d'un brun-noir très-foncé, luisante, subtriangulaire, *bien moins large que l'abdomen*, arrondie en avant, un peu *échancrée en arrière*, avec deux longues soies aux tempes; les deux bandes occipitales *larges* légèrement concaves en dehors, semblent s'arrêter avant de rejoindre les racines des pincées et la bande latérale, *à la base des antennes une dépression oblique*, apparaissant comme une bande incolore. Le clypéus conique, arrondi en avant, *avec quelques poils* (6) dont un terminal de chaque côté; en dessous une dépression dont la partie colorée, presque noire à la pointe et beaucoup plus large au milieu, s'avance jusqu'aux pincées. Sur les côtés de la dépression deux bandes noirâtres parallèles dans le clypéus, se recourbent à angle arrondi, parallèlement à la bande latérale, et vont rejoindre les racines antérieures des pincées, passant une ligne incolore entr'elles et la tache de la dépression. La bande latérale noirâtre, recourbée en arrière où elle s'unit à la racine postérieure de la pincée et en avant vers la base du clypéus, reparaît *le long du bord* et forme avec la bande interne un triangle obtus à la pointe. Les trabécules de moyenne grandeur, subconiques, à peine recourbées, obtuses. Les antennes *très-colorées*, la 2<sup>e</sup> articulation la plus longue, la 5<sup>e</sup> ovale avec 5 à 6 poils terminaux. Les yeux à peine proéminents, larges, *avec un poil au milieu*.

Le prothorax arrondi en arrière, sur les côtés et aux angles, *faisant saillie sur le métathorax*. Celui-ci, concave sur les côtés, très-élargi aux angles postérieurs, *presque acuminé en arrière, entièrement coloré*, sauf le bord postérieur et une série d'espaces circulaires où s'implantent les soies du métathorax. Les pattes assez fortes; très-colorées, avec une tache mal limitée à l'extrémité des fémurs et des tibias, les fémurs avec quelques poils crochus, les *tibias sans poils*.

L'abdomen ovale, *très-large* chez la femelle, avec quelques

soies plus courtes que d'ordinaire et *dirigées obliquement vers la ligne médiane*, à 9 anneaux distincts dont les sutures sont très-prononcées. Le premier anneau, sans ouverture stigmatique visible, avec deux soies au milieu, *entièrement coloré*, sauf un espace ovale vers la pointe du métathorax. Les 6 anneaux suivants avec une tache acuminée dont la pointe, obtuse aux 6<sup>ème</sup> et 7<sup>ème</sup>, varie de longueur selon les individus. Cette tache, plus foncée, au bord postérieur où elle offre quelques échancrures pour l'implantation des soies (excepté au 7<sup>ème</sup>), renferme l'ouverture stigmatique plus ou moins colorée. Les 7 premiers anneaux en outre avec une bande latérale étroite, recourbée au sommet et presque noire. La partie médiane blanchâtre n'offre pas de soies. Le 8<sup>ème</sup> anneau occupé par une large tache qui n'atteint pas les côtés, un peu émarginée au bord antérieur et avec 2 échancrures au postérieur où s'implantent deux soies. Le 9<sup>ème</sup> plus petit, avec deux taches à peu près rondes. Les 6<sup>ème</sup>, 7<sup>ème</sup> et 8<sup>ème</sup> anneaux sont légèrement colorés au ventre. Chez le mâle, qui est sensiblement plus petit, les taches se rejoignent sur la ligne médiane, de sorte que l'abdomen entier présente une couleur uniforme sauf aux sutures. Les parties génitales sont très-développées et permettent de distinguer les deux forts crochets extérieurs, le pénis et les conduits spermatiques. Le 8<sup>e</sup> anneau présente une bande étroite, rétrécie au milieu.

Dimensions: ♀		♀		♂
Long. totale	0,00185.	Larg. tête	0,00065.	0,00036.
tête	0,00062.	proth.	0,00058.	0,00055.
proth.	0,00015.	métath.	0,00052.	0,00044.
méth.	0,00023.	abd.	0,00105.	0,00081.
abd.	0,00092.			
antenn.	0,0002.			

Sur différentes espèces de *Larus* (*argentatus*, *marinus*, *glaucaus*, *fuscus*, *canus*, etc.)

## 12. DOCOPHORUS PLATYCLYPEATUS<sup>1</sup>.

La tête de même teinte que le reste du corps, conique, à peine

saillante et arrondie à l'occiput, arrondie en avant, avec 3 ou 6 poils aux angles temporaux. Les deux bandes diagonales, avec la convexité en dedans, se courbent à angle droit à l'occiput, soit en dedans où elles s'arrêtent brusquement avant de se rejoindre, soit en dehors où elles se terminent en pointe, et se prolongent en avant à l'intérieur pour communiquer avec la racine postérieure des pinces buccales. Le clypéus conique, arrondi en avant, avec quelques poils dont un terminal, *entièrement plat en dessous*, sauf vers la soudure avec la tête, où l'on voit deux renflements très-faibles, aigus et courts. Des deux bandes latérales la supérieure à la base des trabécules, recourbée en arrière, s'arrête brusquement à l'insertion du clypéus; l'autre, inférieure, commence au clypéus, se courbe en arrière et se relie à la première et à la racine antérieure des pinces buccales. La dépression présente en dessous, dans le renflement qui se produit en avant des pinces, deux plis obliques, parallèles à la bande inférieure latérale. — Les trabécules de moyenne grandeur, triangulaires et aiguës. — Les antennes fortes, de moyenne longueur et très-colorées, avec quelques poils et un pinceau terminal. Les yeux un peu proéminents, avec une épine crochue et deux taches très-foncées dont l'antérieure est la plus considérable.

Le thorax large arrondi en arrière et aux angles, avec deux taches latérales mal limitées qui ne se rejoignent par sur la ligne médiane. Le métathorax large, aigu en arrière, avec deux taches latérales mal limitées et quelques longues soies aux angles postérieurs, qui sont arrondis. Les pattes grêles, longues, peu colorées, avec quelques épines au fémur et deux soies au tibia, presque incolores en dessous.

L'abdomen oboval, allongé, à peine plus large que la tête, à neuf anneaux à sutures distinctes, nu, sauf quelques longues soies vers les angles postérieurs des derniers anneaux. Les sept premiers anneaux avec une bande latérale foncée saillante au milieu de l'anneau et en arrière du stigmate, mais de façon que la saillie diminue du premier au septième anneau, plus une tache transversale sub-triangulaire, légèrement recourbée vers

<sup>1</sup> A cause de la dépression entière des clypéus.

Fanus. Les 2—7 anneaux avec une ouverture stigmatique. Le 8<sup>e</sup> anneau avec une bande transversale, plus large aux bords qu'au milieu. Le 9<sup>e</sup> anneau avec deux petites taches triangulaires. Les appendices extérieurs des organes génitaux du mâle sont allongés et recourbés en dedans.

Dimensions: ♂

Longueur totale	0,00163.	Largeur	
tête	0,0006.		0,00037.
prothorax	0,00018.		0,00056.
métath.	0,00022.		0,00045.
abdomen	0,00063.		0,00058.
antennes	0,0002.		
5 <sup>e</sup> tibia	0,00028.		0,00003.
trabécules	0,00007.		

Quelques exemplaires sur un *Anastomus lamelligerus* (Muséum de Leide).

#### 15. DOCOPHORUS HIRUNDINIS.

La tête sub-triangulaire très-saillante et arrondie à l'occiput, tronquée en avant, d'une teinte peu foncée, avec quelques poils aux angles temporaux et deux bandes diagonales, qui vont de l'occiput rejoindre à l'intérieur les bandes latérales. Le clypéus un peu conique, légèrement élargi à l'extrémité, tronqué obliquement et profondément échanuré en avant avec quelques poils dont un terminal. Il présente en dessous une dépression limitée en arrière par deux renflements arrondis et à peine colorés. Des deux bandes latérales la supérieure, à la base des trabécules, recourbée en avant et en arrière, interrompue à la ligne incolore de jonction entre le clypéus et la tête; l'autre bande, se prolongeant le long de la dépression, se contournant en arrière et reliée soit à la bande supérieure, soit à la racine antérieure des pinces buccales: celles-ci courtes et fortes. Les trabécules fortes, longues, recourbées et obtuses. Les antennes relativement longues, moins colorées que la tête, avec un piécet de poils terminaux. Les yeux proéminents.

Le thorax arrondi en arrière, avec une tache latérale foncée mal limitée qui laisse la ligne médiane incolore; les angles pos-

térieurs aigus. Le métathorax arrondi aux angles antérieurs et postérieurs, aigu et proéminent en arrière, bordé d'une série de soies implantées au milieu d'espaces incolores. Les taches latérales mal limitées, très-foncées aux angles postérieurs, laissent entr'elles une bande médiane incolore, sauf à la pointe. Les pattes peu colorées, plutôt petites, différant peu entr'elles quant à la grandeur, le tibia sensiblement élargi vers l'extrémité.

L'abdomen ovale, à 9 anneaux, à sutures distinctes, avec une série de soies implantées au milieu de l'anneau. Les 7 premiers avec une bande latérale foncée qui rentre dans l'anneau précédent, et une tache transversale à bords convexes en arrière comme en avant, présentant au bord postérieur 4 à 5 espaces incolores pour l'implantation des soies. La grandeur de la tache varie selon l'âge et le sexe des individus; mais elle est toujours plus allongée et plus foncée chez le mâle que chez la femelle. Les 2—7 anneaux avec des ouvertures stigmatiques. Le 8<sup>e</sup> anneau avec une large tache transversale, échanurée au milieu en avant, très-étroite chez le mâle. Le 9<sup>e</sup> anneau avec deux taches arrondies (♀) ou avec deux bandes transversales étroites (♂). Les organes latéraux du pénis sont à peine accusés.

Dimensions:

Longueur totale	0,0012.	Largeur	
tête	0,00041.	tête	0,00057.
prothorax	0,0001.	prothorax	0,00022.
métath.	0,00013.	métath.	0,00052.
abdomen	0,0006.	abdomen	0,00033.
antennes	0,00017.		
trabécules	0,00008.		
5 <sup>e</sup> tibia	0,00015.		
2 <sup>e</sup> tibia	0,00012.		

Cette espèce, l'une des plus petites que je connaisse, se rencontre sur les hirondelles (*Hirundo rustica* et *urbica*).

#### 14. DOCOPHORUS EMARGINATUS<sup>1</sup>.

La tête moins foncée que le reste du corps, allongée, sub-

<sup>1</sup> A cause de la forme du clypéus.

conique, à peine saillante et arrondie à l'occiput, tronquée en avant, avec quelques poils aux angles temporaux et deux larges bandes diagonales, *contournées à angle droit à l'occiput* et se perdant à l'intérieur, avant de rejoindre les bandes latérales. Le clypéus avec trois poils terminaux, *large, encore élargi au milieu*, arrondi aux angles antérieurs, *profondément échancré*, en dessous avec une dépression dont la partie colorée se prolonge jusqu'en arrière des pinces buccales. Des deux bandes latérales la supérieure à la base des trabécules, très-foncée, recourbée en avant et en arrière, interrompue à l'insertion incolore du clypéus; l'autre bande longe la dépression, se contourne en arrière et se relie avec la première et avec la racine antérieure des pinces buccales. Les trabécules fortes, longues, recourbées et sub-aiguës. Les antennes, *courtes, grosses*, sans poils terminaux, moins colorées que le reste de la tête. Les yeux à peine proéminents avec deux taches foncées: la plus forte en avant.

Le thorax un peu arrondi, à angles postérieurs aigus, avec une tache latérale mal limitée, qui laisse entrevoir en dessous l'insertion sub-triangulaire des pattes (1<sup>ère</sup> paire) et à l'intérieur sur la ligne médiane le muscle qui sert à relever la tête. Le métathorax plus foncé, de chaque côté avec une large tache rapprochée en pointe vers l'extrémité de la ligne médiane, bordée de longues soies implantées dans des espaces incolores *dont la série n'est pas parallèle au bord postérieur arrondi du métathorax*. Les pattes *courtes et fortes, très-colorées*; le fémur avec une bande foncée oblique vers l'extrémité; le tibia sensiblement élargi vers le tarse, *foncé* en dessous vers la courbure et presque *incolore* près de l'articulation tarsale.

L'abdomen large, ovale, à 9 anneaux, à sutures indistinctes, avec des soies implantées vers le milieu des anneaux. Les sept premiers avec une bande latérale foncée, et une tache transversale, courte et triangulaire, dont le bord postérieur offre une série d'échanerures pour l'insertion des soies. Le poil le plus latéral est implanté dans un espace incolore qu'on prendrait facilement pour une ouverture stigmatique. Entre les taches des bandes linéaires sur la suture. Le 8<sup>e</sup> anneau *entièrement coloré*

avec deux taches mal limitées et deux espaces incolores pour deux longues soies. Le 9<sup>e</sup> anneau avec deux petites taches foncées semi-circulaires.

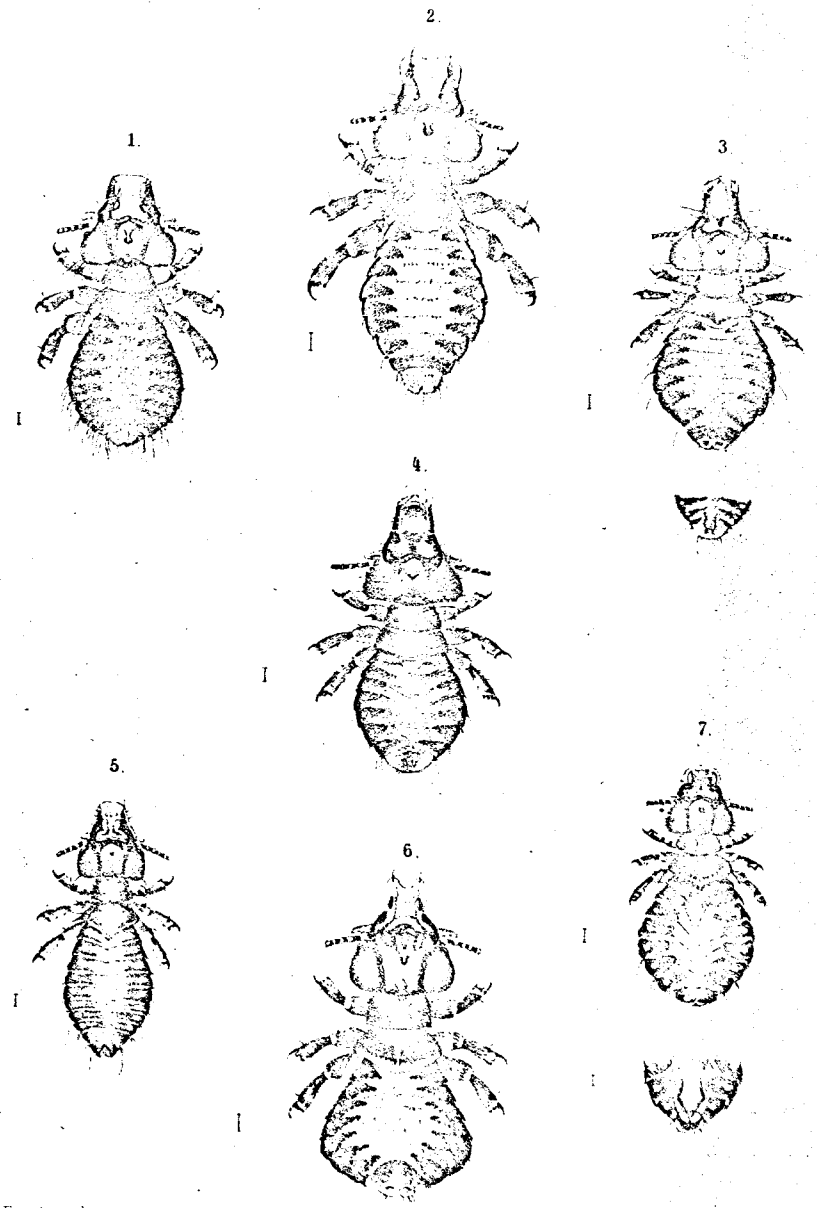
Dimensions:

Longueur totale	0,00225.	Largeur	
tête	0,00082.	tête	0,00071.
prothorax	0,0002.	prothorax	0,00044.
métath.	0,00025.	métath.	0,00066.
abdomen	0,001.	abdomen	0,001.
antennes	0,0012.		

Plusieurs femelles sur des *Ibis* (*peregrina* et *religiosa*). Le mâle n'est inconnu.

#### Explication des Planches 6 et 7.

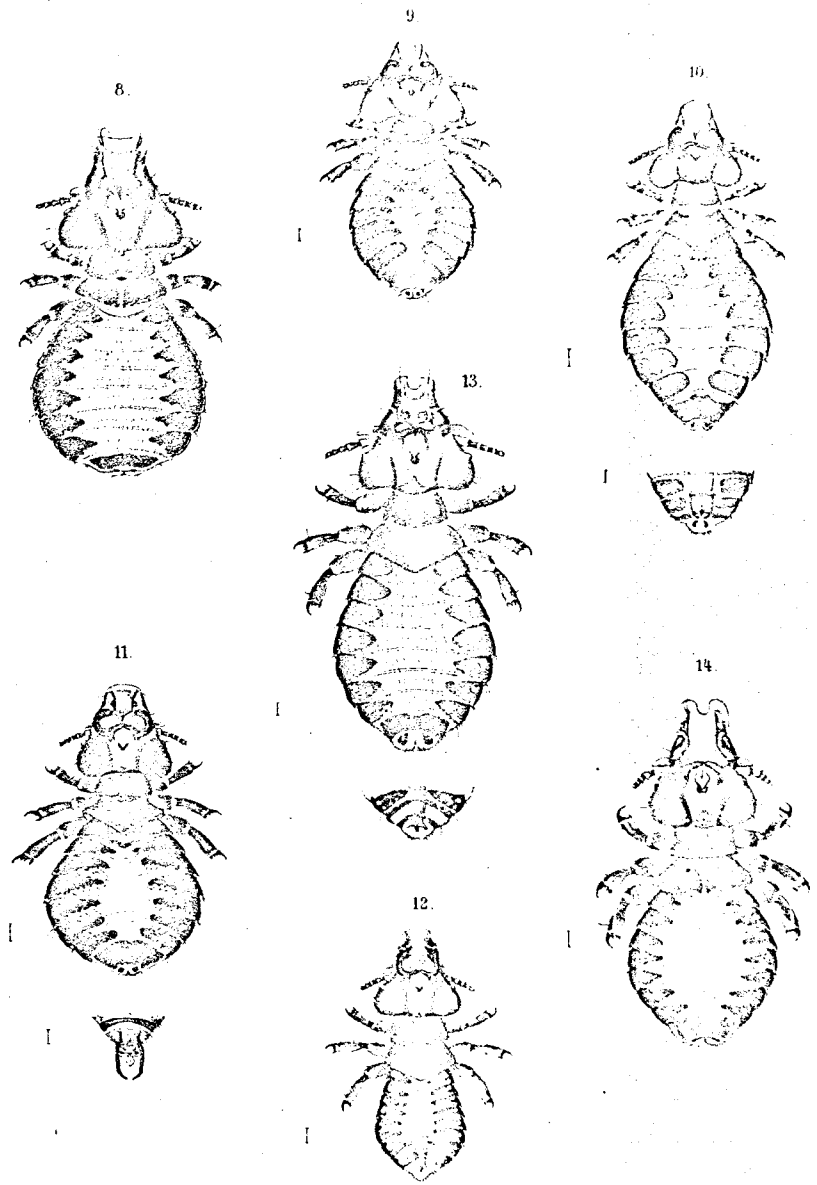
Fig. 1.	<i>Docophorus depressus</i> Piag.
" 2.	" <i>laticlypeatus</i> Piag.
" 5.	" <i>Forficula</i> Piag.
" 4.	" <i>protrusus</i> Piag.
" 5.	" <i>gracilis</i> Piag.
" 6.	" <i>obcordatus</i> Piag.
" 7.	" <i>icterodes</i> Nitsch.
" 8.	" <i>platystomus</i> Burm.
" 9.	" <i>cephalus</i> Denny.
" 10.	" <i>Limosae</i> Denny.
" 11.	" <i>Lari</i> Denny.
" 12.	" <i>platyclypeatus</i> Piag.
" 15.	" <i>Hirundinis</i> Piag.
" 14.	" <i>emarginatus</i> Piag.



Page 107

Docophorus

1 *Docophorus depressus* 2 *D. laticlypeatus* 3 *D. forficula* 4 *D. protrusus*  
 5 *D. gracilis* 6 *D. obcordatus* 7 *D. icterodes*



Probst

*D. emarginatus*

8 *Docophorus platystomus*. 9 *D. cephalus*. 10 *D. limosae*. 11 *D. lavi*.  
 12 *D. platyclypeatus*. 13 *D. hirundinus*. 14 *D. emarginatus*.