

QUELQUES PÉDICULINES

NOUVELLES OU PEU CONNUES,

PAR

E. PIAGET.

Ancistrona Westw.

Ce genre, fondé par M. Westwood, est caractérisé pour la tête par les deux appendices bipartites situés en arrière de la cavité bucale, par de petites mandibules bidenticulées en avant de la tête, par des antennes retirées habituellement dans une poche latérale; pour le thorax par un développement considérable du prothorax; pour les pattes par un prolongement appendiculaire du coxis antérieur. Du reste il se rapproche du genre *Menopon* de Nitzsch.

Ancistrona gigas n. sp. Pl. 9 fig. 1.

La tête en ménisque, beaucoup plus large que longue, nue en avant, se termine en une petite pointe, avec une bande étroite qui n'est pas parallèle au bord antérieur; les sinus à peine indiqués par une légère coloration, avec une fine soie; la tempe déjetée, à angle arrondi, pourvu de fortes soies; l'occiput rentrant, avec une bande étroite en dessus, bordé de quelques soies, se confond avec le prothorax en dessous (fig. 1a). A la face inférieure une large cavité bucale, avec un bord corné qui se prolonge en arrière jusqu'au prothorax; deux forts appendices bipartites cornés et noirâtres, avec un poil antérieur; les mandibules petites, bidenticulées, avec une soie; les palpes 4-articulées très-courtes; les antennes, très-difficiles à distinguer, sont rentrées dans une poche latérale en avant des bandes antennales, implantées sur une bande

angulaire et en apparence composées de quatre articles, dont le second est plus développé que les autres.

Le thorax beaucoup plus long que la tête et presque aussi large; le prothorax considérablement développé, renflé latéralement, arrondi en arrière et bordé de longues soies implantées sur des pustules incolores, avec une échancrure arrondie en arrière; deux bandes longitudinales qui séparent les renflements latéraux, une bande transverse et un léger sillon médian; le métathorax relativement court, droit sur l'abdomen, bordé de soies au bord postérieur et aux angles arrondis, avec une petite tache médiane trapézoïdale, deux petites bandes obliques et une large bande transverse. A la face sternale une petite bande ondulée entre les deux coxis antérieurs, avec deux minces prolongements longitudinaux; une large tache médiane au métasternum bordée de soies et deux petites bandes en crochet en avant des coxis postérieurs (fig. 1a).

Les pattes longues et poilues; les coxis antérieurs très-rapprochés avec un long appendice soyeux, étranglé et recourbé au milieu, terminé en pointe; les coxis moyens plus écartés à leur insertion, étranglés et recourbés en avant, avec une série de poils; les postérieurs encore plus écartés, renflés au milieu; les trochanters courts et cylindriques; les fémurs moyens et postérieurs renflés à l'épaule, avec deux rangées de longs poils au bord antérieur; les tibias recourbés et en massue, un peu rétrécis à l'extrémité postérieure, avec une série de soies dont deux plus longues que les autres et deux à trois longs pouces; les tarses biarticulés, le premier article court, avec une petite palette aiguë, le second recourbé, arrondi et long avec deux petites palettes sous les onglets qui sont longs et très-recourbés (fig. 1b). Les pattes antérieures relativement courtes et massives; le fémur arrondi, poilu, le tibia court et arrondi d'un côté.

L'abdomen ovale-allongé, épais, à angles antérieurs saillants, arrondis à partir du quatrième segment; les huit premiers segments avec une bande transverse bordée de soies; la première bande avec un espace médian incolore; les stigmates distincts; le neuvième segment arrondi, terminé par une ouverture droite bordée de fins

poils; les angles portent deux à trois longues soies. A la face ventrale les bandes transverses n'atteignent pas le bord et sont d'inégale largeur; la première la plus large est trapézoïdale (fig. a); les soies des bandes sont implantées sur des pustules incolores; celles de la huitième bande très-serrées et implantées irrégulièrement.

La teinte du fond est pâle, un peu plus foncée à la tête; les bandes de l'abdomen sont d'un brun foncé, celles du thorax noirâtres.

Les dimensions sont considérables: longueur totale 6 mm.

	longueur ♀	largeur ♀
tête	0.95	1.60
prothorax	1.00	1.55
métathorax	0.50	1.50
abdomen	3.60	2.50
3 ^e fémur	0.86	
3 ^e tibia	0.80	
3 ^e tarse	0.30	

Je ne connais pas le mâle et je dois la femelle que je possède à la bienveillance de M. Swierstra qui l'a recueillie sur une *Procellaria* provenant de la deuxième expédition du Willem Barendts au pôle nord. L'espèce se rapproche génériquement de *P. Procellariae* de M. Westwood¹⁾, mais en diffère spécifiquement, surtout par les dimensions. Seulement la description donnée par le savant entomologue est trop sommaire pour permettre une comparaison détaillée.

Docophorus bisignatus Nitzsch (Giebel p. 106 pl. IX f. 9). Pl. 9 fig. 2.

La tête presque aussi longue que large occupe près du tiers de la longueur totale, presque nue, sauf quelques poils en avant (Giebel note trois soies aux tempes). Le clypéus à bords parallèles se rétrécit en avant et offre une échancrure angulaire assez profonde; les trabécules médiocres et droites; le dernier article de l'antenne plus long que le troisième et que le quatrième; l'œil saillant, avec un poil; la tempe arrondie; l'occiput légèrement

saillant; les bandes occipitales s'enfoncent à mi-chemin et ne sont visibles que sur la moitié postérieure de leur parcours, les antennes courtes et arquées se rejoignent en avant par une bande transverse; les deux signatures un peu étranglées en avant paraissent finement guillochées et atteignent la bande transverse par leur extrémité postérieure; les mandibules fortes et longues.

Le prothorax trapézoïde et nu rentre un peu dans la tête et porte latéralement deux bandes recourbées à angle droit; le métathorax arrondi et un peu saillant sur l'abdomen, avec une bande latérale, recourbée en avant et en arrière et quelques épines aux angles. Les pattes courtes et massives; le tibia avec deux fines soies extérieures, quelques épines internes et deux pouces assez forts.

L'abdomen ovale, à angles peu saillants; les bandes latérales recourbées en arrière, rentrent par une tête arrondie dans le segment antérieur; le premier segment porte une bande transverse arquée, plus foncée que les autres taches, les sept suivants avec une tache triangulaire qui n'atteint pas le bord et quelques poils très-caducs; le neuvième segment arrondi, avec une tache ondulée, forme une saillie peu proéminente en arrière; les derniers segments seuls avec une ou deux courtes soies aux angles; les stigmates difficilement visibles dans l'espace incolore entre les bandes latérales et les taches. A la face ventrale les septième et huitième segments portent deux taches transverses. Je n'ai pas pu découvrir la valvule génitale.

Le fond est blanchâtre, la tête et les taches brunes, les bandes brun-foncé, les pattes pâles.

Dimensions: longueur totale 2.6 à 2.7 mm.

	longueur ♀	largeur ♀
tête	0.80	0.82
thorax	0.45	0.65
abdomen	1.44	1.10
3 ^e fémur	0.23	
3 ^e tibia	0.23	
antenne	0.26	

Sur une *Ibis falcinellus* (Giebel), aussi, probablement comme déserteur, sur une *Sittace macao*. Si, comme je le crois, notre

1) *Thesaurus entomologicus oxoniensis* p. 197 pl. 37 f. 4 a—c. 1874.

espèce est la même que celle de Nitzsch, la figure de Giebel n'est pas exacte surtout quant à l'échancrure de la tête et quant aux pattes qui sont trop maigres et le trochanter trop long. Je n'ai pas retrouvé les pustules du thorax et des taches abdominales dont parle le même auteur.

Nirmus semiannulatus n. sp. Pl. 9 fig. 3.

La tête aussi large que longue, arrondie et tronquée en avant, sans suture distincte pour le clypéus et avec 8 à 10 fins poils; les trabécules très-petites et aiguës, l'oeil à peine saillant, avec un poil; la tempe arrondie, bordée de noir, avec une soie et une épine; l'occiput rentrant, avec une signature triangulaire; les bandes antennales seules distinctes, ondulées au bord interne, s'amincissent insensiblement avant d'atteindre l'angle de la truncature; la signature incolore séparée du bord antérieur; les mandibules petites; les antennes incolores, le dernier article avec de longs poils.

Le prothorax à peine plus petit que le métathorax, quadrangulaire, rentrant sous l'occiput, avec deux bandes latérales incolores; une soie à l'angle; le métathorax pentagonal, bordé de quelques soies et à l'angle, aigu sur l'abdomen, avec deux petites bandes de chaque côté. A la face sternale les coxis de la première paire sont plus rapprochés entr'eux que les suivants; une faible bande parallèle aux coxis de la seconde paire. Les pattes courtes, le fémur et le tibia avec un poil et un demi-anneau plus foncé au tibia.

L'abdomen ovale-allongé à angles arrondis, avec deux à trois soies à partir du troisième; les sept premiers segments à peu près égaux en largeur, avec une bande légèrement recourbée aux deux extrémités et s'arrêtant à la suture, une tache médiane subquadrangulaire mieux limitée à la face ventrale et quatre soies par segment, les deux médianes plus rapprochées entr'elles; le huitième segment plus étroit porte une tache échancrée qui n'atteint pas les côtés; le neuvième bilobé. A la face ventrale une tache génitale flanquée de deux fines bandes longitudinales arquées; la vulve en arc de cercle, avec une légère tache parallèle (fig. 3a).

Le fond est blanchâtre; la tête et le thorax jaunâtres, les taches jaune-brun, les bandes noirâtres.

Dimensions: longueur totale 1.55 mm.

	longueur ♀	largeur ♀
tête	0.36	0.36
thorax	0.23	0.28
abdomen	0.95	0.52
3 ^e fémur	0.11	
3 ^e tibia	0.12	
antenne	0.12	

Sur une *Barita leuconota*. Je ne connais pas le mâle, la femelle se rapproche à beaucoup d'égards de celle du *N. quadrulatus* Nitzsch.

Goniocotes latifasciatus n. sp. Pl. 9 fig. 4.

La tête est plus longue que large, massive, presque aussi large à l'angle du sinus antennal qu'à la tempe, avec quelques fins poils en avant; les antennes ordinaires; l'oeil saillant, rejeté en arrière; la tempe angulairement arrondie, avec deux longues soies; l'occiput rentrant et arrondi, biangulaire; les bandes occipitales ne sont distinctes que vers l'origine; le bord de la tempe s'arrête à l'oeil, diversement recourbé; les bandes oculaires distinctes; les antennales renflées au milieu de leur parcours se confondent en avant avec le bord antérieur de la tête, qui est interrompu par cinq encoches pour l'insertion des poils; les mandibules sont minces, avec une bande semi-circulaire en avant, concentrique avec celle qui forme le bord de la cavité bucale.

Le prothorax trapézoïde, avec deux fortes bandes latérales qui ne sont pas parallèles au bord et rentrent en arrière dans le segment suivant où elles entourent partiellement les coxis de la seconde paire; le métathorax saillant par un prolongement arrondi sur l'abdomen, nu, transparent, avec une large bande latérale qui s'arrête en partie avant d'atteindre le bord postérieur et pénètre pour l'autre partie dans l'abdomen. Les pattes assez longues, à peu près nues; les coxis implantés au bord du thorax; les fémurs des deux paires postérieures avec une forte bande au côté externe; les

tibias maigres, avec deux épines au côté interne, deux pouces distincts et une forte bande externe; les tarses courts avec deux ongllets de moyenne grosseur.

L'abdomen ¹⁾ ovale-allongé, le plus large au quatrième segment, nu, à angles à peine saillants, avec un poil; les segments d'inégale longueur, le premier le plus long, le septième le plus étroit, le dernier (8^e et 9^e) bilobé, à lobes très-écartés; les taches des segments très-faibles de teinte, sont interrompues sur les segments moyens et transverses sur le premier et le septième; les bandes latérales foncées, très-larges, rentrent par une forte tête dans le segment antérieur et envoient à l'intérieur un appendice de plus en plus long, au dessous duquel on aperçoit le stigmat et une fine bande linéaire.

Le fond est blanchâtre; la tête, les pattes et les taches abdominales jaunâtres, les bandes brun-foncé.

Dimensions: longueur totale 2.4 à 2.5 mm.

	longueur ♀	largeur ♀
tête	0.60	0.56
thorax	0.45	0.50
abdomen	1.35	0.86
3 ^e fémur	0.32	
3 ^e tibia	0.32	
antenne	0.30	

Sur un *Cinclosoma bicolor*. Je ne connais pas le mâle; mais je n'hésite pas à ranger la femelle parmi les *Goniocotes*, tout à côté du *G. asterocephalus* Nitzsch ou de celui que, faute d'avoir vu le mâle, j'avais baptisé du nom de *Goniodes elongatus* (*Pédiculines* p. 281). C'est à l'excellent ouvrage de M. le Docteur O. Taschenberg (*Die Mallophagen*) que je dois de pouvoir faire cette importante correction.

BIJDRAGE TOT DE KENNIS

DER

ZUID-AMERIKAANSCH EPHEMERIDEN,

DOOR

Prof. H. WEYENBERGH

te Cordova (Argentijnsche republiek).

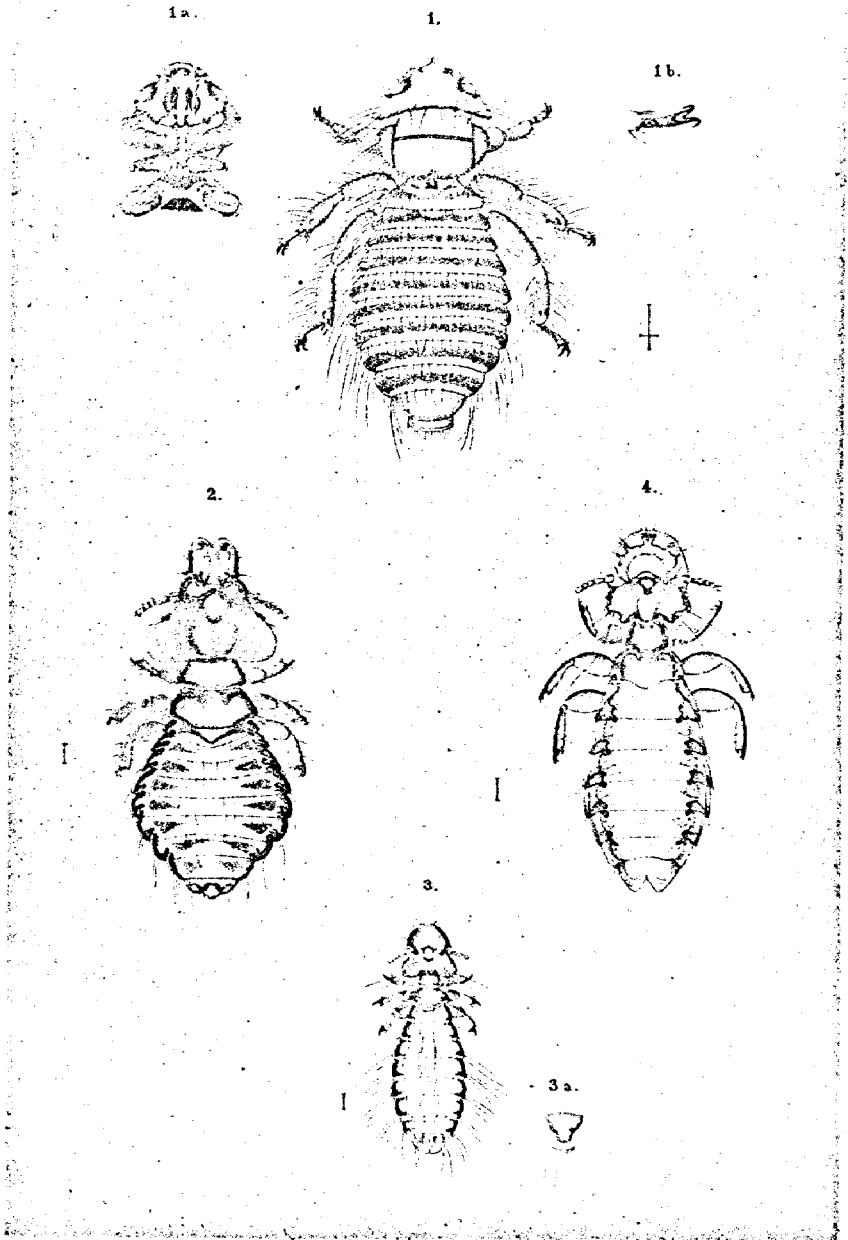
Daar mij geene beschrijvingen van Zuid-Amerikaansche Ephemeriden bekend zijn, kan ik zonder historische of litterarische uitweidingen dadelijk tot de beschrijving overgaan der soorten, die mij tot heden onder de oogen gekomen zijn, voor de hier vermelde geslachten verwijzende naar Burmeister's *Handbuch der Entomologie* II. 2. p. 796 vlg.

Ephemera Wappaei m.

De oogen zijn klein, bruinzwart; de kleine kop is licht geelachtig bruin; het pronotum is blazig opgezet en iets donkerder, hoewel het ook in de geelachtig bruine tint blijft; het mesonotum is breed, gewelfd en geel van kleur in versche voorwerpen, geelbruin in gedroogde voorwerpen. De achterrand van het pronotum is eenigszins als gezoomd, bijna als een kraag tegen het mesonotum aanliggend, terwijl het metanotum klein is, naar achteren versmald en vaak iets donkerder van kleur.

Het achterlijf is grauwwachtig geel, naar het uiteinde allengs donkerder, soms tot zwart toe. De onderzijde des lichaams is geheel geelgrauw. De pooten zijn geel of grauwegeel. De twee aanhangsels

1) C'est par erreur que la figure ne représente que sept segments; il devrait y en avoir huit distincts



Pinget del.

Pediculines.

A.W. sculp.