

38. *Persecta* Butl., *Trans. Ent. Soc. of Lond.*, 1875, p. 317. —
Moore, *Lep. of Ceylon*, Af. VI (1882), p. 51, pl. 100, f. 1, 1a.

Mij onbekend, verschilt waarschijnlijk niet specifiek van *Albifera*.
Ceylon, Silhet.

39. *Speciosa* Drury, *Illustr. of Exot. Entom.*, II, p. 10, pl. 5, f. 2.

Volgens Butler aan *Albifera* (*Plana*) verwant. Ik ken haar
mede alleen uit de aangehaalde afbeelding.

Afrika (Sierra-Leone), Drury.

Misschien behoort *Neochera tortuosa* Moore (zie boven n°. 6) ook
wel tot de *Albifera*-groep.

Behalve de bovengemelde, min of meer goede, soorten blijven
nu nog de volgende over, die mij alleen uit de beschrijving van
Walker bekend zijn. Eene nadere inlichting over deze en goede
afbeeldingen zouden zeer gewenscht zijn.

plagiata Walk., *Cat. Lep. Het. of the Brit. Mus.*, Nieuw-Holland.
II, p. 457 (1854).

Isthmia Walk., l. c., VII, p. 1674 (1856). Manilla.

subsimitis Walk., l. c., suppl. 1, p. 212 (1864). Singapore.

albivena Walk., l. c., p. 213 ¹⁾. Celebes.

aequalis Walk., l. c., p. 214 ²⁾. Aroe-eilanden.

discreta Walk., l. c., p. 216. Noord-Australie.

correcta Walk., l. c., p. 217 ³⁾. Ceylon.

saturata Walk., l. c., p. 217 ⁴⁾. ?

privata Walk., *Journ. Linn. Soc. of Lond.*, VI, Borneo.
p. 100 (1862).

1) „I strongly suspect that this is identical with the Aru-form of *N. Eugenia*.”
(Butler, *Trans. Ent. Soc. of Lond.*, 1875, p. 328).

2) „This species may eventually prove to be the male of *A. significans*” (= *Orbona* Snell. v. Voll.) (Butl., *Trans. Ent. Soc. of Lond.*, 1875, p. 322).

3) Zou, volgens Moore, *Lep. of Ceylon*, Af. VI, p. 54, dezelfde zijn als
Migoplastes Ceylonica Feld., *Verh. zool. bot. Ges. Wien*, 1868, p. 285, die hij
op pl. 100, f. 5, naar de mannelijke sexe afbeeldt. Daarnaar oordeelende zou
ik betwijfelen of deze soort wel tot de Aganaidea behoort.

4) Misschien niet tot de Aganaidea behorende volgens Butler, *Trans. Ent.
Soc. of Lond.*, 1875, p. 324.

QUELQUES NOUVELLES PÉDICULINES ¹⁾,

PAR

E. P I A G E T.

(Pl. 3 et 4).

1. *Docophorus acuminatus* n. sp.

Pl. 3, fig. 1.

La tête subconique, à peine plus longue que large, acuminée
en avant de la trabécule, rétrécie et échancrée en avant, avec
quelques fins poils; les trabécules pendantes et allongées; les an-
tennes courtes; le cinquième article aussi long que le deuxième;
les yeux peu saillants; les tempes arrondies, avec une soie; l'occiput
à peu près droit; les bandes occipitales s'enfoncent à moitié de
leur longueur et vont rejoindre les antennales et la racine posté-
rieure des mandibules; une signature triangulaire à l'occiput.

Le thorax plus court que la tête; le prothorax à angles postérieurs
aigus, avec une courte soie; le mésothorax s'avancant en pointe
un peu arrondie sur l'abdomen; les angles postérieurs arrondis,
avec 2 ou 3 soies. Les pattes assez robustes; les fémurs et les
tibias de même longueur.

L'abdomen soyeux, elliptique, le plus large aux quatrième et
cinquième segments, à angles saillants avec 1 ou 2 soies à partir
du troisième; les bandes latérales rentrent dans le segment antérieur;
les segments d'égale longueur, avec une série de soies interrompue
au milieu et des taches latérales languetées sur les premiers, sub-
quadrangulaires sur les septième et huitième; la tache est transverse

1) Je dois la communication de ces espèces à la bienveillante générosité de
Mr. le Dr. Trouessart à Paris, qui les a recueillies avec bon nombre d'autres
formes déjà décrites, et a bien voulu me les céder pour les décrire.

sur le huitième; le neuvième segment bilobé, avec deux petites taches. A la face ventrale les derniers segments sont colorés, la vulve convexe, bordée de courtes soies; en avant une tache génitale triangulaire, flanquée de deux petits arcs.

La teinte est châtain plus ou moins foncé sur un fond blanchâtre; les pattes jaune-clair.

Dimensions: longueur totale 1.9 mm. (♀).

	longueur.	largeur.
tête	0.61	0.59
thorax	0.41	0.51
abdomen	0.90	0.70
3me fémur	0.20	
3me tibia	0.20	
antenne	0.20	

Sur un *Turacus purpureus*. Je ne connais pas le mâle.

2. *Docophorus sulcatus* n. sp.

Pl. 3, fig. 2.

La tête très-allongée, rétrécie et arrondie en avant, avec quelques fins poils, la trabécule dépasse le premier article de l'antenne qui est relativement courte; le cinquième article le moins développé, les troisième et quatrième de longueur égale; l'oeil un peu pendant avec un poil; la tempe arrondie, avec deux soies; l'occiput rentrant et droit; les bandes occipitales peu distinctes et divergentes; les antennales interrompues à la suture du clypeus, recourbées en arrière, à la hauteur des mandibules, et remontant avec une interruption jusqu'au sillon. En avant la cavité bucale est comme partagée par un sillon incolore, qui se bifurque pour entourer la signature.

Le thorax plus court que la tête, plus de la moitié, le prothorax subquadrangulaire, insensiblement rétréci sous l'occiput; le métathorax en cloche; le bord postérieur garni de soies rentre quelque peu vers l'angle latéral qui est arrondi, et forme au milieu une petite pointe sur l'abdomen. Les pattes peu colorées et presque nues; les fémurs postérieurs robustes, un peu plus courts que les tibias.

L'abdomen ovale-allongé, scalariforme, soyeux, le plus large au

quatrième segment, à angles saillants mais arrondis, avec une à deux soies à partir du troisième; les bandes latérales très-étroites s'arrêtent à la suture qui est bilinéaire; les segments de longueur inégale, les moyens et le dernier les plus longs, les six premiers avec une tache latérale subtriangulaire et une rangée de soies; les deux derniers entièrement colorés, le dernier très-rétréci, bilobé, à lobes arrondis, avec quelques soies. A la face ventrale la vulve rejetée en arrière est droite et bordée de poils. Les stigmates sont peu distincts.

La tête, le thorax, les taches de l'abdomen sont jaunâtres sur un fond blanc; les bandes de la tête plus foncées.

Dimensions: longueur totale 2.4 à 2.5 mm. (♀).

	longueur.	largeur.
tête	0.81	0.61
thorax	0.30	0.50
abdomen	1.32	0.77
3me fémur	0.21	0.13
3me tibia	0.26	0.08
antenne	0.25	

Sur une *Ardea minuta* (blongios).

Cette espèce me semble, pour autant que j'en puis juger par la description, conforme au *Docophorus* assez improprement nommé *ovatus* de Giebel (*Epizoën* p. 38); du reste elle rentre dans le type des latitemporales.

3. *Docophorus truncatus* n. sp.

Pl. 3, fig. 3.

La tête est plus longue que large, conique, tronquée et émarginée en avant, presque nue; les trabécules pendantes atteignent la moitié du deuxième article de l'antenne; celle-ci courte, le troisième article le plus court, les deuxième, quatrième et cinquième à peu près égaux; l'oeil peu saillant, avec un piquant; la tempe arrondie, avec deux soies; l'occiput convexe sur le thorax; les bandes occipitales visibles en dessous rejoignent les antennales qui sont interrompues à la suture du clypeus; la signature subtriangulaire s'arrête assez loin des mandibules; une tache à l'occiput.

Le thorax plus court que la tête; le métathorax de même longueur que le prothorax, saillant en pointe arrondi sur l'abdomen et bordé de soies très-espacées. Les pattes peu colorées; le fémur avec deux piquants; le tibia un peu plus long avec un poil externe et deux épines au côté interne; les ongles forts et longs.

L'abdomen ovale, le plus large au cinquième segment, à angles saillants avec une ou deux soies à partir du quatrième; les bandes latérales rentrent dans le segment antérieur; les huit premiers segments à peu près égaux en longueur, avec une tache languetée latérale aux six premiers, et cinq ou six soies sur la partie médiane; les trois derniers entièrement colorés; le neuvième le plus long, bilobé, à lobes arrondis, avec deux pustules incolores. A la face ventrale, la vulve petite, arquée et bordée de piquants; en avant une large tache génitale subtriangulaire, flanquée de deux virgules, et sur les cinq premiers segments une ligne médiane longeant la suture.

La tête, le thorax et les taches abdominales jaunâtres, la tache génitale et les trois derniers segments plus foncés, les bandes châtain-foncé.

Dimensions: longueur totale 2.1 à 2.2 mm. (♀).

	longueur.	largeur.
tête	0.68	0.61
thorax	0.45	0.52
abdomen	1.10	0.83
3me fémur	0.19	0.12
3me tibia	0.21	0.08
antenne	0.24	

Sur un *Aulacorhynchus rubrogularis*.

La forme de la tête rapprocherait cette espèce des variétés du *D. communis*; mais les pattes postérieures ne sont pas assez développées pour les classer parmi les femorati. Peut-être que le mâle, qui n'a pas encore été découvert, présentera cette particularité.

4. *Nirmus grandiceps* n. sp.

Pl. 3, fig. 4.

La tête relativement très-développée, un peu conique, arrondi en avant, avec 4 à 5 poils aux deux bords du clypeus; la trabécule

longue et recourbée atteint le deuxième article de l'antenne; celle-ci longue et légèrement renflée aux troisième et quatrième articles; les deuxième et cinquième les plus longs; les tempes arrondies, avec une bande marginale et deux soies; l'occiput rentrant et droit; les bandes occipitales indistinctes, les antennales renflées à la courbure s'arrêtent au clypeus; en dessous la cavité bucale est limitée en avant par un épaississement appendiculé du clypeus.

Le thorax de moitié plus court que la tête; le métathorax à peine plus long que le prothorax, angulaire sur l'abdomen, à côtés d'abord parallèles puis divergents, bordé en arrière de soies espacées. Les pattes nues et incolores; la troisième paire insérée au bord du métathorax, comme chez les *Lipeuri*; les fémurs à peine plus courts que les tibias.

L'abdomen oblong-allongé, le plus large au cinquième segment, à angles de plus en plus saillants, avec une ou deux soies à partir du troisième; les bandes latérales doublement appendiculées rentrent à peine dans le segment antérieur, les stigmates très-distincts; les segments inégaux de longueur, les moyens les plus développés, tous avec une série de soies espacées; le dernier segment bilobé chez la femelle, étroit et arrondi chez le mâle, avec une bande terminale en ménisque et quelques soies; les appendices extérieurs du pénis courts et arqués.

Les bandes sont noirâtres ou brun-marron, sur un fond blanc-sale.

Les dimensions sont à peu près les mêmes dans les deux sexes: longueur totale 1.9 à 2 mm.

	longueur.	largeur.
tête	0.65	0.46
thorax	0.25 à 0.30	0.30
abdomen	1.	0.56
3me fémur	0.20	0.08
3me tibia	0.22	0.06
antenne	0.30	

Sur une *Penelopides Manillae*.

Cette espèce doit être rangée parmi les interrupto-fasciati; la longueur des trabécules rappelle les *Docophori*, comme l'insertion des pattes les *Lipeuri*.

5. *Nirmus laticeps* n. sp.

Pl. 3, fig. 5; fig. 5 a (extrémité de l'abdomen du mâle, vu en dessous).

La tête massive, plus large que longue, légèrement échancrée en avant, presque nue; les trabécules pendantes, plus longues que le premier article de l'antenne; celle-ci courte, à articles à peu près égaux, sauf le troisième, le plus court; la tempe angulairement arrondie; l'occiput à peine rentrant, avec une bande marginale qui se prolonge autour de la tempe; les bandes antennales élargies et fortement colorées en arrière contournent la tête en avant et se bifurquent de façon à rejoindre la racine antérieure des mandibules par la branche interne.

Le thorax plus court et moins large que la tête; le métathorax assez subitement élargi s'avance en pointe sur l'abdomen, avec trois courtes soies aux angles arrondis. Les pattes courtes et épaisses; les fémurs plus courts que les tibias.

L'abdomen subelliptique rappelle celui de quelques *Goniocotes*; le plus large au quatrième segment, à angles un peu saillants, avec une ou deux courtes soies à partir du troisième; les bandes latérales très-élargies de façon à présenter l'apparence d'une tache latérale rentrent par une fine pointe dans le segment antérieur; les stigmates indistincts; les sept premiers segments d'égale longueur, nus, avec une légère tache transverse (♀) ou entièrement colorés au milieu (♂); le dernier segment le plus long, arrondi en arrière; à la face ventrale la vulve nue et convexe. L'appareil génital du mâle court (fig. 5 a).

Les bandes châtain plus ou moins foncé, les taches jaunâtres sur un fond blanc-sale.

Dimensions: longueur totale 1.9 mm. (♀), 1.5 mm. (♂).

	longueur		largeur	
	♀	♂	♀	♂
tête	0.49	0.43	0.57	0.52
thorax	0.31	0.31	0.46	0.46
abdomen	1.20	0.90	0.80	0.71
3me fémur	0.13	0.11	0.10	

	longueur	
	♀	♂
3me tibia	0.17	0.14
antenne	0.21	0.21

Sur un *Aulacorhynchus rubrogularis*.

Cette espèce se rattache au type des bifasciati; la tête aplatie et échancrée en avant et la disposition des bandes antennales la caractérisent suffisamment.

6. *Oncophorus major* n. sp.

Pl. 3, fig. 6; fig. 6 a (antenne du mâle); fig. 6 b (extrémité de l'abdomen du mâle, vu en dessous).

Cette espèce, la plus développée du genre, se distingue par une tête plus large que l'abdomen, conique, largement arrondie en avant, avec 4 à 5 fins poils de chaque côté; les antennes plus fortes chez le mâle et légèrement renflées au milieu; le premier article le plus développé (fig. 6 a); les trabécules très-aiguës; le sinus antennal à peine distinct; les tempes arrondies, avec une longue soie et quelques poils; l'occiput rentrant et saillant; les bandes antennales et oculaires seules bien visibles; une courte signature au clypeus.

Le thorax plus court que la tête; le prothorax un peu arrondi en arrière, subitement rétréci pour la partie qui rentre dans la tête; le métathorax saillant à angle obtus loin sur l'abdomen, avec une ou deux soies aux angles latéraux. Les pattes maigres et peu colorées, à ongles longs et recourbés; les tibias plus longs que les fémurs.

L'abdomen subelliptique, le plus large au cinquième segment, à angles saillants avec une à deux soies à partir du troisième; les bandes latérales avec un long appendice; les segments à peu près d'égale longueur, plus foncés au milieu, avec une tache transverse plus intense vers les bords, et quelques soies très-espacées; le neuvième segment bilobé: les lobes tantôt arrondis, tantôt angulaires; à la face ventrale la vulve arquée et garnie de poils. Chez le mâle le dernier segment (7e et 8e) fort arrondi en arrière; les appendices extérieurs très-aigus et à peine colorés de l'appareil génital sont articulés à deux bandes chitineuses convergentes vers l'extrémité (fig. 6 b).

Dimensions: longueur totale 2 à 2.1 mm. (♀), 1.9 à 2 mm. (♂).

	longueur		largeur	
	♀	♂	♀	♂
tête	0.65	0.53	0.54	0.50
thorax	0.37	0.37	0.45	0.45
abdomen	1.10	0.95	0.60	0.52
3me fémur	0.21	0.21		
3me tibia	0.26	0.26		
antenne	0.25	0.33		

Sur un *Ocydromus La Fresnayanus*.

7. *Goniocotes crassipes* n. sp.

Pl. 3, fig. 7.

La tête plus large que longue, avec quelques poils, largement arrondie en avant; le sinus antennal assez profond; la tempe angulaire, avec une bande marginale et deux soies; l'occiput très-rentrant, flanqué de deux saillies obtuses; les bandes oculaires à demi visibles, l'antennale faisant le tour de la tête en avant, renflée au milieu; la cavité bucale petite, semicirculairement limitée; les antennes courtes, le deuxième et le cinquième article les plus longs.

Le thorax aussi long que la tête; le thorax rentrant loin sous l'occiput, avec de fortes bandes marginales; le métathorax à peine plus court, subitement élargi, saillant en pointe arrondie sur l'abdomen, avec une soie à l'angle. Les pattes courtes et massives, peu colorées et avec quelques piquants; les tibias à peu près aussi longs que les fémurs; les hanches écartées.

L'abdomen presque nu, ovale, le plus large au quatrième segment, subitement rétréci au huitième, à angles à peine saillants avec une à deux courtes soies à partir du quatrième; les bandes latérales s'arrêtent à la suture; les sept premiers segments d'égale longueur, le huitième plus court, le neuvième arrondi (♂) ou bilobé (♀); les premiers avec une plaque chitineuse écartée de la bande latérale et parfois recouvrant la suture; les appendices du pénis courts et recourbés, articulés à deux bandes parallèles qui remontent jusqu'au troisième segment.

Les bandes sont brun-marron, la tête et le thorax jaune-brun le fond de l'abdomen blanc.

Dimensions: longueur totale 1.3 (♂), 1.5 (♀).

	longueur		largeur.	
	♂	♀	♂	♀
tête	0.45	0.56		
thorax	0.45	0.41		
abdomen	0.67	0.68		
3me fémur	0.15	0.09		
3me tibia	0.14	0.07		
antenne	0.18			

Sur un *Tallegallus Cuvieri*.

Cette forme offre beaucoup d'analogie avec le *G. hologaster*.

8. *Lipeurus monilis* Nitzsch.

Pl. 3, fig. 8.

La tête massive, régulièrement conique, arrondie en avant, avec quelques fins poils; les deux angles du sinus antennal saillants; les trabécules manquent; les antennes colorées aux derniers articles; le premier très-développé, aussi long que les quatre autres, le troisième avec un long appendice recourbé, le cinquième plus long que le quatrième; les yeux aplatis; les tempes arrondies et nues; l'occiput un peu rentrant, avec une signature; les bandes occipitales divergentes et étroites se relient aux oculaires et à la racine postérieure des mandibules; un espace incolore là où les diverses bandes se réunissent; les antennales courtes, modifiées en avant en quatre renflements chitineux piriformes; le labium particulièrement développé.

Le thorax plus court que la tête; le prothorax subitement rétréci à son entrée sous l'occiput et élargi aux angles postérieurs; le métathorax presque aussi large que la tête, rétréci au milieu, droit sur l'abdomen, avec les bandes ordinaires et sans soies aux angles postérieurs. Les deux paires postérieures de pattes très-développées et à moitié colorées, implantées au bord du thorax; les fémurs beaucoup plus longs que les tibias, avec trois petites épines; les tibias avec deux fins poils; les deux ongles d'inégale longueur.

L'abdomen à côtés presque parallèles, rétréci au septième segment,

le plus large au premier, à angles peu saillants, sauf le premier, avec une ou deux soies roides à partir du deuxième; les bandes latérales ne dépassent pas la suture antérieure; les segments presque égaux de longueur, avec deux taches latérales subquadrangulaires, plus foncées autour des bords et moins grandes aux derniers segments; le huitième profondément échancré, avec quelques fins poils et une tache transverse. L'appareil génital remonte jusqu'au cinquième segment; les appendices externes écartés et recourbés. Je ne connais pas la femelle.

Les bandes sont noirâtres, les taches de l'abdomen châtain-clair sur un fond blanchâtre.

Dimensions: longueur totale 3.7 à 3.8 mm. (♂).

	longueur.	largeur.
tête	0.95	0.62
thorax.	0.61	0.60
abdomen	2.20	0.60
3me fémur	0.70	0.17
3me tibia.	0.51	0.08
antenne.	0.56	

Sur un *Neophron percnopterus*.

Giebel (*Epizoën* p. 210) l'avait déjà incomplètement décrit, sans ajouter de figure. Le rétrécissement singulier de l'abdomen et l'appendice de l'antenne distinguent cette forme du *L. elongatus* (type des quadriguttati).

9. *Lipeurus quadripustulatus* n. sp.

Pl. 3, fig. 9.

La tête subconique, acuminée en avant, avec quelques fins poils; les trabécules plus longues que le premier article de l'antenne qui est relativement courte et colorée; les trois derniers articles de même longueur; l'oeil peu saillant; la tempe arrondie, avec deux soies; l'occiput droit; la bande antennale fait le tour de la tête; un espace transverse incolore en arrière du clypeus.

Le thorax à peu près de moitié plus court que la tête; le prothorax rentre à peine sous l'occiput; le métathorax étranglé au

tiers antérieur, aussi large que la tête, saillant par une petite pointe sur l'abdomen, avec deux soies à l'angle et un espace longitudinal incolore. Les pattes colorées et nues; les fémurs postérieurs avec une tache à l'épaule, et plus longs que les tibias.

L'abdomen ovale-allongé, le plus large aux quatrième et cinquième segments, à angles peu saillants, avec une fine soie à partir du cinquième; les bandes latérales larges rentrent dans le segment antérieur; les stigmates très-distincts; les segments d'inégale longueur, les moyens les plus longs, les sept premiers avec deux taches quadrangulaires, portant chacune deux pustules incolores dont la postérieure seule donne naissance à une soie; le dernier segment entièrement coloré, échancré en arrière, avec deux pustules incolores et quelques fines soies.

La tête et les pattes jaune-brun; les taches du thorax et de l'abdomen brun-marron; les bandes noirâtres.

Dimensions: longueur totale 2.4 mm. (♀).

	longueur.	largeur.
tête	0.65	0.43
thorax.	0.37	0.43
abdomen	1.37	0.56
3me fémur	0.28	0.12
3me tibia.	0.25	0.08
antenne.	0.28	

Sur une *Hydrornis maxima*.

L'espèce rentre parmi les circumfasciati à tête angulaire. Je ne connais pas le mâle.

10. *Lipeurus bicolor* n. sp.

Pl. 4, fig. 1; fig. 1a (antenne de la femelle).

Cette forme se rapproche plus du *L. versicolor* des cigognes dont elle n'est peut-être qu'une variété, que du *L. praelongus* ou *locator* des *Tantalus*.

La tête est conique, le clypeus étranglé à la suture; avec une signature guillochée; la trabécule courte; l'antenne du mâle allongée; le premier article moins long que les deux suivants, le troisième

avec un appendice; l'antenne de la femelle longue et grêle (fig. 1a); la tempe arrondie et nue; l'occiput saillant, avec une signature très-colorée qui s'étend jusqu'au labium; les bandes occipitales très-étroites rejoignent la racine postérieure des mandibules; un espace incolore entre les bandes oculaires, antennales et occipitales.

Le thorax moins long que la tête, subitement étranglé à la partie qui rentre sous l'occiput; le métathorax un peu étranglé au tiers antérieur, droit avec une petite pointe sur l'abdomen, trois courtes soies à l'angle. Les pattes postérieures beaucoup plus longues que les moyennes, le fémur plus long que le tibia, très-coloré au côté antérieur, avec une épine; le tibia grêle.

L'abdomen du mâle à côtés presque parallèles, nu sauf aux angles qui portent de 1 à 3 courtes soies à partir du deuxième segment; les segments sont inégaux — principale différence avec le *versicolor* —: le deuxième le plus long, les suivants diminuent de longueur jusqu'au dernier qui est égal au troisième, les trois premiers avec une tache subquadrangulaire latérale, la tache devient à moitié transverse au quatrième, puis entièrement transverse et échancrée aux trois suivants; le dernier complètement coloré, bilobé à lobes arrondis. Chez la femelle l'abdomen est beaucoup plus développé; les segments, sauf les sixième et septième, sont à peu près d'égale longueur, les taches ne deviennent pas transverses, exactement comme chez le *versicolor*.

Les parties colorées sont brun-noir sur un fond blanc.

Dimensions: longueur totale 3.4 à 3.5 mm. (♂), 4.2 (♀).

	longueur		largeur	
	♂	♀	♂	♀
tête	0.81	0.84	0.43	0.47
thorax	0.61	0.63	0.34	0.36
abdomen	2.01	2.75	0.43	0.53
3me fémur	0.60	0.52	0.15	0.13
2d fémur	0.40	0.36		
3me tibia	0.41	0.35		
antenne	0.53	0.45		

Sur un *Tantalus senegalensis*.

11. *Lipeurus rotundatus* n. sp.

Pl. 4, fig. 2.

La tête conique, allongée, arrondie en avant, avec quatre poils vers la suture du clypeus; les trabécules aiguës et très-petites; les antennes incolores (♂), le premier article très-développé, renflé à l'extrémité, le second tronqué obliquement, le troisième appendiculé, les quatrième et cinquième un peu colorés; les tempes angulairement arrondies, avec une soie; l'occiput légèrement rentrant; les bandes occipitales peu distinctes se relient à la racine postérieure des mandibules et aux oculaires, les antennales s'arrêtent à la suture du clypeus qui porte une signature en demi cercle; une autre signature en arrière du labium.

Le thorax plus court que la tête; le prothorax peu à peu rétréci se termine en avant par un petit crochet; le métathorax à peine étranglé au tiers antérieur, concave sur l'abdomen, avec une soie à l'angle postérieur. Les pattes presque nues, peu colorées; le troisième fémur plus long que le tibia, le deuxième de même longueur; les ongles développés.

L'abdomen allongé, le plus large au quatrième segment, à angles saillants avec une à deux soies à partir du troisième; les bandes latérales recourbées en avant s'arrêtent à la suture; les segments d'inégale longueur: le dernier le plus long, fortement échancré, avec deux pustules incolores et quelques poils, les quatrième et cinquième plus courts que les autres, les sept premiers avec une tache transverse, rétrécie au milieu et plus colorée aux deux bords; le premier fortement rétréci à son entrée dans le thorax; les stigmates très-distincts.

Les bandes sont noirâtres, les taches châtain sur un fond blanc sale.

Dimensions: longueur totale 2.7 mm. (♂).

	longueur.	largeur.
tête	0.76	0.50
thorax	0.59	0.45
abdomen	1.50	0.57
3me fémur	0.32	0.11
3me tibia	0.27	
antenne	0.39	

Sur une *Podoa senegalensis*.

Cette espèce se distingue par son clypeus arrondi, et le rétrécissement du premier segment abdominal la rattache au type des clypeati à suture distincte. Je ne connais pas la femelle.

12. *Lipeurus breviceps* n. sp.

Pl. 4, fig. 3.

La tête relativement au reste du corps peu développée, conique, arrondie en avant, avec quelques fins poils dont deux vers l'élargissement qui indique la limite du clypeus; les trabécules courtes et triangulaires; les antennes courtes et incolores, le cinquième article plus long que le troisième ou que le quatrième; les yeux saillants, avec un poil; les tempes arrondies, nues, formant un angle avec l'occiput qui est rentrant et porte une signature mal limitée; les bandes antennales seules distinctes s'arrêtent à l'élargissement du clypeus; une signature semi-circulaire à peu près parallèle au bord antérieur.

Le thorax presque aussi long que la tête; le prothorax sub-quadrangulaire, rétréci sous l'occiput; le métathorax aussi large que la tête, rétréci après le tiers antérieur, droit sur l'abdomen, à angles arrondis avec une soie. Les pattes à peine colorées et assez robustes; les fémurs moyens et postérieurs plus longs que les tibias, avec deux à trois épines recourbées; les tibias épaissis au milieu, colorés aux deux bords, avec deux fins poils; les ongles de longueur inégale.

L'abdomen très-allongé, le plus large au quatrième segment, à angles peu saillants, avec une à deux soies à partir du troisième; les stignates indistincts; les bandes latérales ne dépassent pas la suture antérieure; les segments 2—7 d'égale longueur, avec une tache latérale quadrangulaire de plus en plus développée et plus foncée au bord antérieur; les premier et huitième segments les plus courts; le dernier légèrement échancré, avec quelques courtes soies. Je ne connais pas le mâle.

Les taches sont châtain un peu foncé; les bandes noirâtres sur un fond blanc, à peine plus coloré à l'extrémité de l'abdomen.

Dimensions: longueur totale 3.8 mm. (♀).

	longueur.	largeur.
tête	0.80	0.53
thorax	0.75	0.50
abdomen	2.25	0.61
3me fémur	0.50	0.15
3me tibia	0.25	0.10
antenne	0.25	

Sur un *Camptolaemus cinereus*.

Cette forme trouve sa place parmi les clypeati à suture indistincte.

13. *Menopon pachypus* n. sp.

Pl. 4, fig. 4.

La tête en ménisque, beaucoup plus large que longue, avec une petite pointe en avant et quelques fins poils; l'oeil n'est pas visible en dessus; les tempes arrondies, avec trois soies; l'occiput rentrant; les palpes très-courtes ne dépassent pas le bord de la tête.

Le thorax aussi ou plus long et moins large que la tête; le prothorax à angles arrondis, avec deux soies; le métathorax en cloche, arrondi sur l'abdomen et bordé de soies. Les pattes poilues, robustes et incolores; les fémurs moyens et postérieurs à peu près aussi longs que les tibias; les hanches écartées, le second tarse ramassé et nu; une palette bifurquée.

L'abdomen semi-elliptique, à peine plus large au cinquième segment qu'aux premiers, à angles peu saillants, avec deux soies à partir du premier; les bandes latérales linéaires; les stignates indistincts; les segments presque de même longueur, avec une tache transverse deux fois interrompue et une rangée de soies; le neuvième segment le plus long, arrondi; à la face ventrale la vulve est convexe et bordée de soies. Je ne connais pas le mâle.

La teinte générale est jaune-ocre, plus claire aux pattes et à la tête, le plus foncée à l'abdomen.

Dimensions: longueur totale 1.5 mm. (♀)

	longueur.	largeur.
tête	0.32	0.56
thorax.	0.33	0.50
abdomen	0.95	0.67
3me fémur	0.20	0.13
3me tibia.	0.20	0.07
antenne	0.10	

Sur une *Sterna hirundo*.

La forme de la tête et les fortes pattes distinguent cette espèce.

14. *Colpocephalum eurygaster* n. sp.

Pl. 4, fig. 5; fig. 5a (extrémité de l'abdomen de la femelle vue en dessous).

La tête massive, moins longue que large, arrondie en avant, très-soyeuse; l'œil aplati au fond du sinus, avec une rangée de cils, la tempe quadratiforme, avec de nombreuses soies dont deux plus longues; l'occiput rentrant, avec deux petites taches; les antennes relativement courtes, le troisième article cylindrique; les palpes subgénéculées dépassent la tête de deux articles et demi; la racine des mandibules très-élargie.

Le thorax plus long que la tête; le prothorax presque aussi long que le métathorax, hexagonal, à courtes soies sur les bords, à angle latéral arrondi; le métathorax en cloche, arrondi sur l'abdomen, bordé de soies au bord postérieur. La transparence permet d'entrevoir à la face sternale deux bandes arquées au prosternum et une tache triangulaire flanquée de deux petites bandes au métasternum. Les pattes très-allongées, presque incolores et très-poilues; les fémurs moyens et postérieurs robustes, avec une tache noirâtre sur la plaque chitineuse; les tibias plus longs que les fémurs, recourbés à la base, grêles, un peu renflés à l'extrémité, avec deux fins poils en dehors; le second tarse arqué et élargi à l'extrémité; une double palette peu développée.

L'abdomen soyeux, quelque peu turbiniforme, surtout chez le mâle qui a dix segments de plus en plus longs, le plus large au cinquième, à angles de plus en plus saillants avec une à trois soies;

les bandes latérales très-menues; une puis deux rangées de soies sur chaque segment; le dernier arrondi; le pénis allongé, cylindrique, protégé par deux appendices chitineux, remontant jusqu'au deuxième segment et écartés vers l'extrémité. Chez la femelle l'abdomen, quoique remarquablement plus développé, ne compte que neuf segments, augmentant aussi de longueur; le dernier a son bord dorsal échancré, le ventral saillant et arrondi, tous deux bordés de fins poils; à la face ventrale des bandes étroites (fig. 5a).

Le fond est grisâtre, un peu coloré au thorax et à l'abdomen.

Dimensions: longueur totale 2.1 mm. (♂), 2.4 à 2.5 (♀) pour les individus les plus développés.

	longueur ♂	♀	largeur ♂	♀
tête	0.53	0.55	0.61	0.70
thorax.	0.57	0.61	0.57	0.65
abdomen	1.00	1.30	0.80	1.02
3me fémur	0.35	0.50	0.15	0.18
3me tibia.	0.45	0.54	0.07	0.08
antenne	0.12	0.12		

Sur un *Leptoptilus argala*.

Je range cette espèce parmi les *Colpocephalum*; il faudra cependant, à cause de la forme du pénis, établir un sousgenre distinct.

15. *Colpocephalum tibiale* n. sp.

Pl. 4, fig. 6; fig. 6a (abdomen du mâle).

La tête massive, plus large que longue, aplatie en avant, avec quelques poils et deux courtes soies à l'angle du sinus; les antennes plus longues que dans les espèces voisines, le quatrième article tronqué obliquement; les yeux un peu saillants au fond du sinus, avec la rangée ordinaire de cils; les tempes arrondies, avec deux soies; l'occiput rentrant, avec une large bande marginale; les bandes occipitales droites rejoignent les oculaires; les palpes maxillaires courtes ne dépassent la tête que par le dernier article.

Le thorax plus court que la tête (♀) ou plus long (♂); le prothorax hexagonal, avec deux soies; le métathorax plus large (♂), arrondi sur l'abdomen, à côtés parallèles au quart antérieur, puis

en cloche jusqu'aux angles arrondis, avec deux soies et quelques épines. Les pattes colorées au côté antérieur; les fémurs plus courts que les tibias, avec quelques épines en dessus; les tibias recourbés, claviformes, avec une rangée de fins poils irréguliers; le premier tarse avec une petite palette, le second long, avec un fin poil. Chez la femelle le tibia antérieur est très-élargi, l'enveloppe chitineuse s'arrête avant l'extrémité au côté interne.

L'abdomen turbiniforme (♀) ou elliptique (♂), à angles saillants avec une à trois courtes soies aux premiers, et à une à deux longues aux derniers; les bandes latérales rentrent dans le segment antérieur; les segments inégaux: les 1er, 2e, 7e, 8e et 9e plus longs que les autres, avec une série de courtes soies et une tache transverse; les taches latérales plus foncées au bord postérieur, interrompues par un espace incolore au milieu duquel se voient une série de petites taches non-continues. La vulve transverse est bordée de forts poils. Le bord dorsal du dernier segment poilu et prolongé dépasse de beaucoup le bord ventral. Chez le mâle le dernier segment largement arrondi; l'appareil génital à appendices arqués, longs et très-écartés, articulés au manche qui remonte jusqu'au premier segment (fig. 6a).

Les bandes sont noirâtres, les taches brun-foncé, plus intense chez le mâle, sur un fond blanc-sale à l'abdomen et jaunâtre à la tête.

Dimensions: longueur totale 2.3 à 2.4 mm. (♀), 2 mm. (♂).

	longueur ♀	♂	largeur ♀	♂
tête	0.53 . . .	0.42	0.64 . . .	0.57
thorax	0.48 . . .	0.45	0.41 . . .	0.49
abdomen	1.35 . . .	1.15	0.80 . . .	0.65
3me fémur	0.32 . . .	0.32	0.15	
3me tibia	0.35 . . .	0.35		
antenne	0.10 . . .	0.15		

Sur un *Tantalus senegalensis*.

Cette espèce rappelle à quelques égards le *C. subpenicillatum* de l'Ibis.

ARANEAE EXOTICAE,

quas collegit, pro Museo Lugdunensi,

Dr. H. TEN KATE Jr.

IN GUYANÂ HOLLANDICÂ (SURINAME),

et quas determinavit

Dr. A. W. M. VAN HASSELT.

(CUM FIGURIS).

Anno 1885/86 vir amicus ten Kate, jam honorifice cognitus suis explorationibus extraneis ethnologicis ac geographicis, novam talem suscepit, nunc Indiae occidentalis partem spectantem, quâ, in locis inter flumina Marowynne et Corentyn ¹⁾, populum, terram naturamque recognovit.

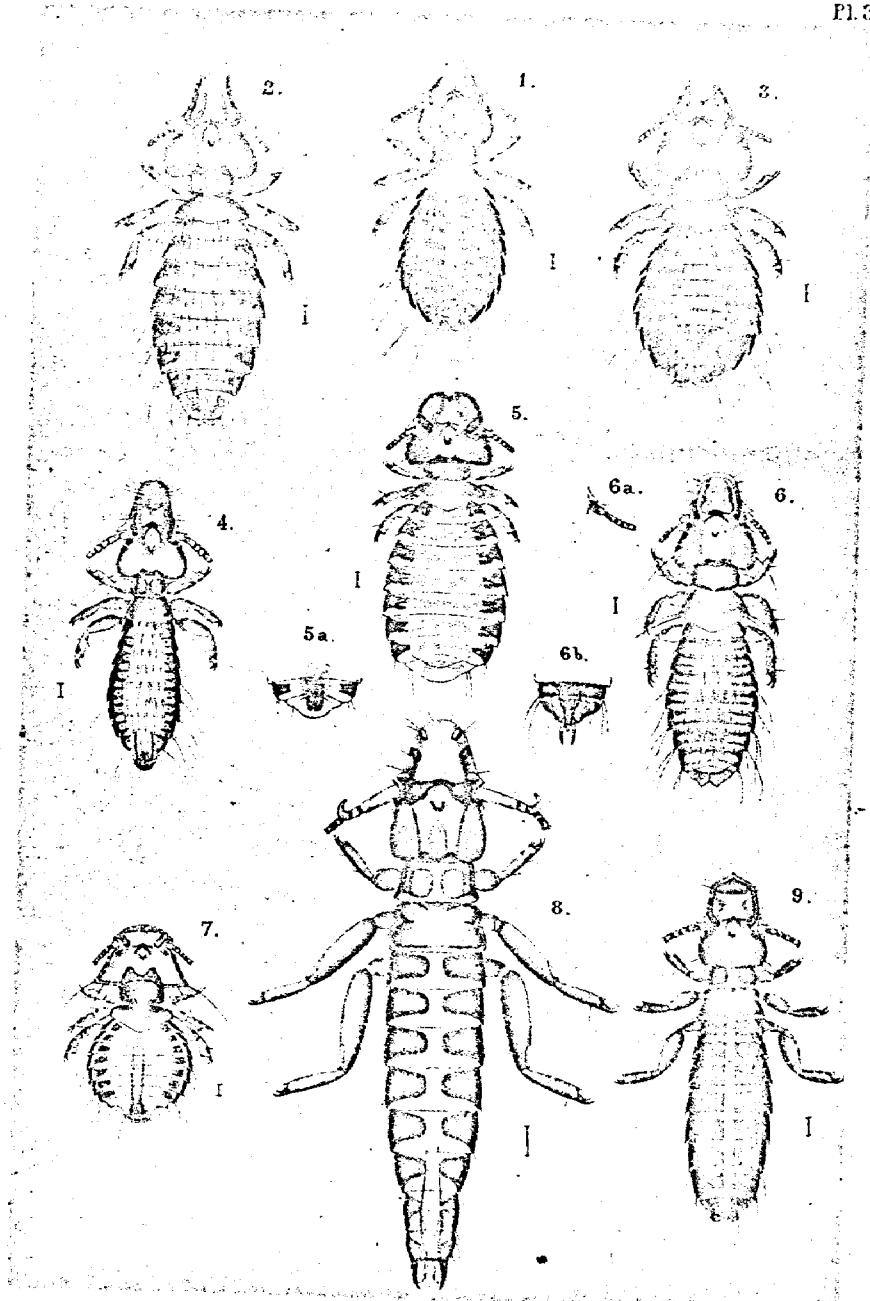
Hunc ad scopum, munificentia sui comitis in itinere praecedenti ad Lapponiam, Principis Roland Bonaparte, tunc ejus collaboratoris illustris, nunc vero ut scientiarum fautoris, honorifice suffultus fuit.

Hac occasione etiam quosdam acquisivit thesauros zoologicos, Museo historiae naturalis Lugdunensi dono datos.

Inter hosce, ejus collectio Araneorum exigua, sed ut patebit non parvi momenti, conservatore peritissimo Ritsema meae curae, ad determinandam, mandata est.

Ecce hujus mei qualiscumque novi Catalogi fons ac origo.

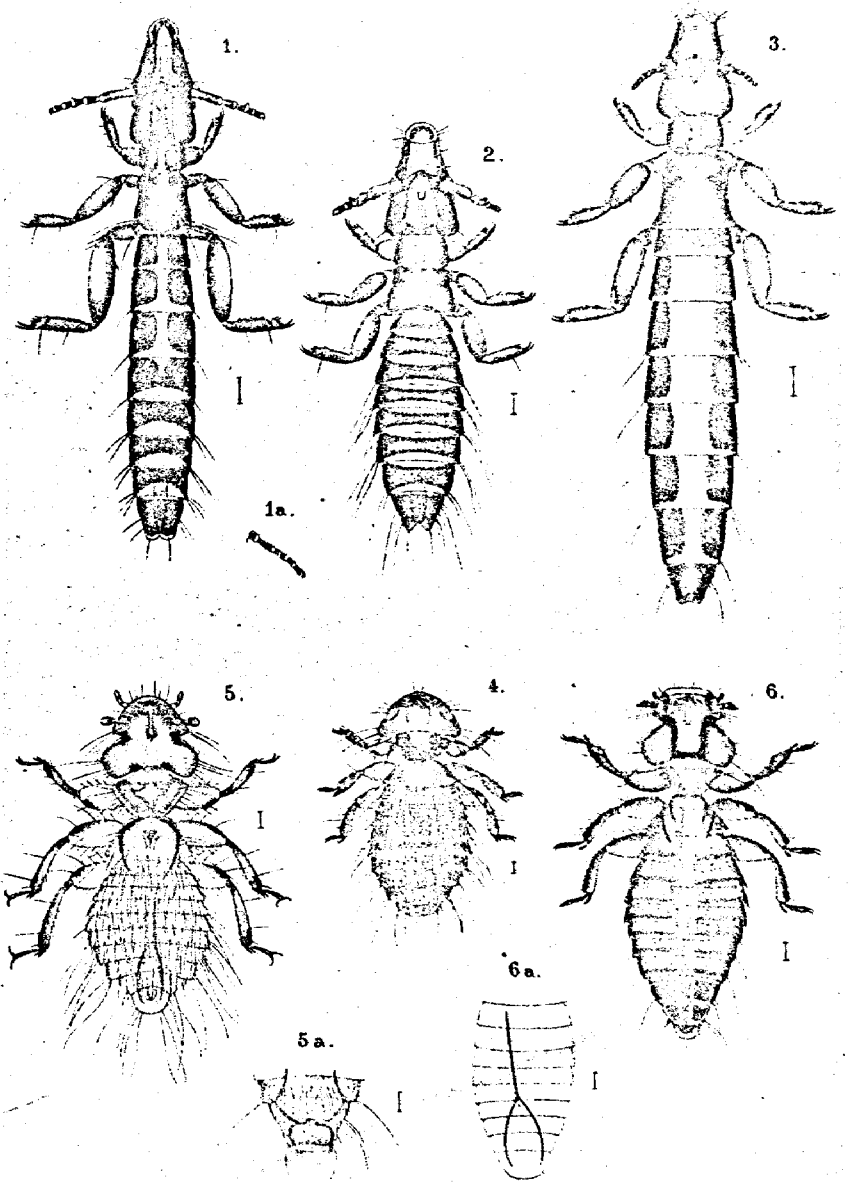
1) Circiter ad 5um gradum latitudinis borealis. — Passim quoque Venezuelam inspexit.



E. Piaget del.

Pediculines.

B.v.K. lith.



E. Piaget del.

Pediculines.

B. & K. lith.