

MÉMOIRES DE L'INSTITUT SCIENTIFIQUE DE MADAGASCAR

Série A. — Tome III. — Fascicule 2. — 1949

TRANSCRIPTION
Séjour
tion. The
questions
use of the

PÉDICULINES NOUVELLES DE MADAGASCAR

par E. Séguy

Cette note a pour but de faire connaître un certain nombre de Mallophages recueillis par M. le Colonel MILON et par M. le Professeur J. MILLOT. Ces parasites s'incorporent facilement dans quatre grands genres cosmopolites. Deux espèces sont ubiquistes, les autres sont voisines de formes déjà connues, mais, comme beaucoup d'autres insectes de la région madécasse, sont remarquables par un faciès particulier.

Les types sont déposés au Laboratoire d'Entomologie du Muséum de Paris, les cotypes sont à l'Institut scientifique de Madagascar.

Dans mes travaux précédents sur les Pédiculines je n'ai pas cru devoir adopter la nomenclature proposée par mes collègues de l'Europe centrale. Dans cette nomenclature la pulvérisation des genres est poussée si loin que chaque espèce d'hôte porte un parasite génériquement différent. Cette méthode présente des avantages pour la détermination empirique des parasites si l'hôte est exactement identifié. Les inconvénients de cette dispersion générique apparaissent lorsqu'il s'agit d'identifier de longues séries de parasites isolés de leurs hôtes ou dont l'habitat n'est pas connu avec certitude.

Suivant RACOVITZA l'espèce est « une colonie isolée de consanguins ». Cette définition s'applique parfaitement aux Pédiculines qui vivent en colonies isolées sur un Mammifère ou un Oiseau. Mais il semble exagéré de promouvoir à la qualité générique toutes les espèces parasites appartenant à des hôtes différents. Le genre représente quelque chose de plus complexe que l'espèce : c'est au moins un groupement qui n'est pas susceptible d'une définition absolue comme l'espèce. L'habitat seul ne peut conférer la qualité générique. L'adoption d'un caractère unique risque d'étendre les discussions génériques ou spécifiques sans apporter de perfectionnement appréciable à la connaissance des parasites.

Menopon Miloni, n. sp. — ♀. Tête élargie, près de deux fois plus large que longue, arrondie antérieurement, avec quatre cils inégaux et trois soies de chaque côté ; quatre longues soies temporales et deux plus courtes plantées sur des pustules claires ; bandes occipitales linéaires, une tache orbitale allongée. Mandibule gauche tridentée, droite simple.

Thorax légèrement plus long que la tête ; prothorax semicirculaire, angles antérieurs émoussés, trois soies à l'angle, cinq soies marginales de chaque côté. Ptérothorax moins large que la tête, à marge antérieure dépri-

méc, bords latéraux rectilignes, bord postérieur très légèrement courbé ; soies marginales médiocres régulièrement espacées. Pattes épaisses, tibia aussi long que le fémur ; tibia III avec sept soies externes, deux prébasales plus longues.

Abdomen ovalaire ; segments subégaux, bords postérieurs armés d'une série de soies serrées ; angles latéraux non saillants, garnis de soies courtes ;

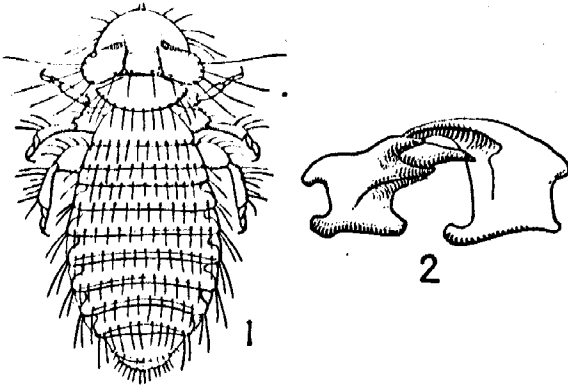


Fig. 1 et 2. — 1. *Menopon Miloni* femelle ; 2. id., mandibules.

bandes latérales plus fortement chitinisées, dilatées antérieurement et entourant le stigmat. Segment IX élargi, presque semicirculaire, bordé de longues soies. Vulve bordée de soies fines décolorées. — Long. 2 mm.

Madagascar : Diégo-Suarez, IX. 46. Parasite du *Phaeton lepturus* (Cst Milon).

Ce *Menopon* s'isole des autres ectoparasites des Péléciformes (e. g. *M. Becki* Kellogg, 1907, *Trans. Am. ent. Soc.*, XXXII, p. 322) par la tête élargie, à bord postérieur concave, par le thorax raccourci, par le prothorax trapézien à côtés rectilignes, par l'abdomen longuement ovalaire, etc.

Philoater cursor (Nitzsch) ap. Burmeister 1838.

Madagascar : Tananarive, janvier 1946, sur un *Asio helvulo hova* (Cst Milon). Cosmopolite.

Hôte régulier : *Asio flammeus* (Pontopp.).

Hôtes occasionnels : *Strix aluco sylvatica*, *Asio otus*, *Bubo bubo* (Europe). Également signalé sur le *Bubo maculosus* (Afrique australe), le *Bubo ascalaphus* (Égypte), l'*Asio accipitrinus* (Alaska), l'*Asio Wilsonianus* (Californie), l'*Asio galapagensis* (Galapagos).

Philoater chenamychnus, n. sp. — ♂. Tête conique, plus large que longue ; clypéus court, dilaté, arrondi antérieurement ; un cil antérieur, trois

suyants, un présutural et un sutural plus longs ; deux ou trois près des trabécules ; signature piriforme ; trabécules allongées, émoussées, atteignant la partie moyenne du deuxième article antennaire ; yeux légèrement saillants, munis d'un cil courbé ; trois chètes temporaux ; occiput à bord postérieur sinueux. Mandibules pluridentées.

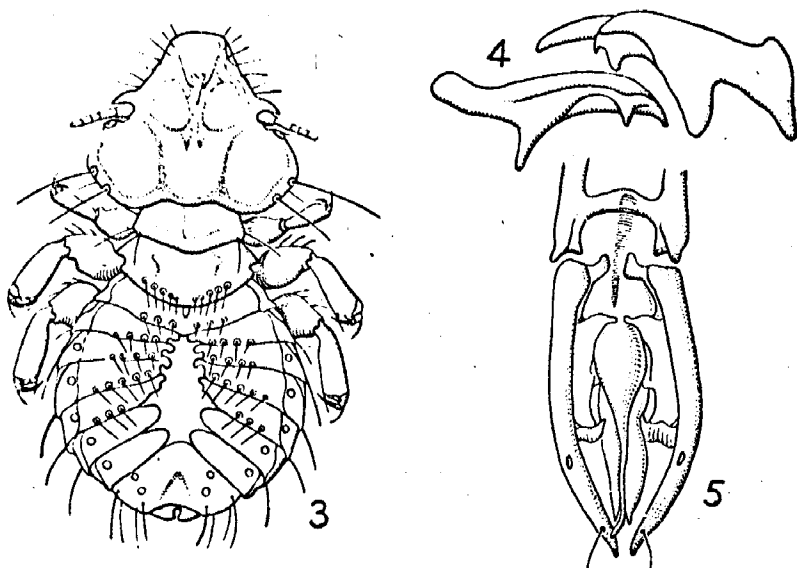


Fig. 3 à 5. — 3. *Philopterus chenamychnus* femelle ; 4. id., mandibules ; 5. id., appareil copulateur mâle.

Prothorax trapézien, deux cils à l'angle postéro-latéral. Ptérothorax arrondi en arrière, bord postérieur avec cinq ou six pustules piligères de chaque côté. Pattes courtes, fémurs très épais.

Abdomen arrondi, taches tergaux longues, étroites, cohérentes sur la ligne médiane, échancrées par des pustules espacées au bord postérieur ; segment VIII à tache très étroite. Phallus piriforme, trifide à l'apex ; paramères très longs, à branches cylindriques, pointues. — Long. 1,5 mm.

♀. — Abdomen ovale, taches plus courtes, largement séparées sur la ligne médiane ; segment VII triangulaire ; dernier segment très réduit ; cerques ovalaires. — Long. 2 mm.

Madagascar : Orangea XI-XII. Parasite du *Charadrius Leschenaulti* (C^{et} Milon).

Semblable à première vue à un *Philopterus pustulosus* Nitzsch. Diffère de tous les *Philopterus* des Charadriiformes par l'ensemble des caractères énumérés dans la description.

Philopterus phaetophonus, n. sp. — ♂. Tête courte, triangulaire, aussi longue que large ; clypéus allongé, profondément excavé antérieurement, quatre cils microscopiques de chaque côté ; signature pentagonale, allongée, très aiguë en arrière ; trabécules émoussées, légèrement plus longues que le premier article antennaire, mais n'atteignant pas la partie moyenne du

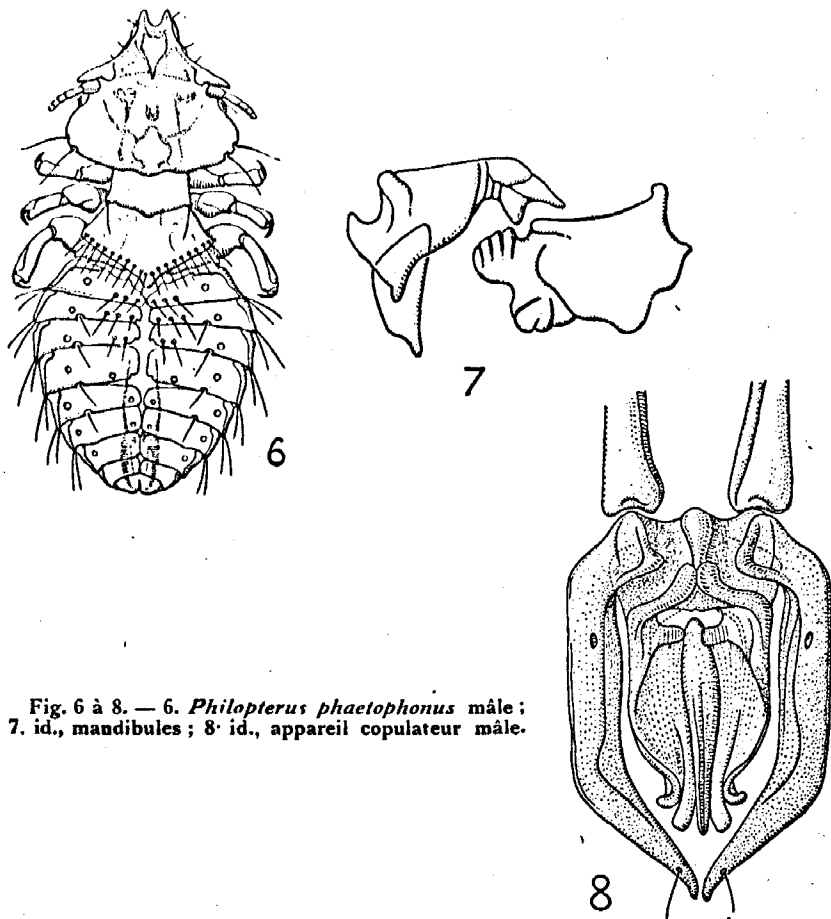


Fig. 6 à 8. — 6. *Philopterus phaetophonus* mâle ; 7. id., mandibules ; 8. id., appareil copulateur mâle.

deuxième article ; deux fortes soies temporales, quelques cils épais dont un oculaire. Mandibule gauche tridentée, droite à dents émoussées.

Prothorax trapézien, une soie à l'angle postérieur. Ptérothorax deux fois plus long que le prothorax au niveau de la ligne médiane, bord postérieur aigu avec une rangée postérieure régulière de soies plantées sur des pustules claires. Pattes épaisses, très courtes.

Abdomen ovalaire ; taches latérales allongées, rapprochées ou cohérentes sur la ligne médiane pour les tergites I-VII ; tergites avec, de chaque

côté de la ligne médiane, trois ou quatre soies plantées sur des pustules ; deux ou trois chètes latéraux plantés à l'angle ; segment IX étroit, trapézien ; bandes sternales décolorées. Phallus élargi en cornet, paramères épais à bord parallèles, coudés au niveau du tiers apical. — Long. 2,1 mm.

♀. Abdomen régulièrement ovalaire, taches tergaux écartées sur la ligne médiane ; dernier segment échancré ; cerques courts, subovales, transverses ; tache génitale nulle. — Long. 2,8 mm.

Madagascar : Diégo-Suarez IX.46. Parasite du *Phaeton lepturus* (C^e Milon).

S'oppose aux *Philopterus* pélicanophiles (e. g. *P. hexagonus* Giebel [*phaetonus* Osborn], *uppalensis* Rudow, etc.) par le clypéus étroit, déprimé, par le système chétotaxique réduit, par la conformation de l'appareil copulateur des mâles, par la disposition des bandes chitineuses abdominales chez la femelle, etc.).

Laemobothrion tinnunculi (Linné).

Madagascar C. Tananarive, mars 1946, sur le *Falco concolor* (C^e Milon).

Déjà recueilli à Madagascar, sur un Faucon, par A. Grandidier. Cosmopolite. Parasite surtout les Rapaces du genre *Falco*.

Hôte régulier : *Falco tinnunculus* L.

Signalé sur un *Falco* à Saint-Louis du Sénégal ; sur le *F. p. anatum* à Vancouver ; sur le *F. fuscicaeruleus* en République Argentine ; sur le *F. peregrinus* au Chili.

Degeeriella ptyadis, n. sp. — ♂. Tête plus d'une fois et demie plus longue que large, arrondie antérieurement mais portant parfois une petite pointe marginale décolorée ; clypéus avec cinq cils inégaux, le prétrabéculaire plus long ; signature allongée, hexagonale ; trabécules petites, aiguës, aussi longues que le premier article antennaire ; deux soies temporales, la première plus longue ; occiput concave ; bandes occipitales peu développées, subparallèles, séparées des bandes antennales par un espace décoloré. Mandibules simples, triangulaires.

Prothorax petit ; angles postérieurs arrondis, armés d'un ou deux chètes. Pérothorax plus large que la tête au niveau du bord postérieur, trois soies à l'angle, trois soies latérales postérieures, toutes plantées sur de larges pustules claires. Pattes épaisses. fémurs antérieurs plus courts que les tibias.

Abdomen largement ovalaire, entièrement bruni, sauf les pustules piligères et les plages stigmatiques décolorées ; tergites avec une ou deux soies latérales ; tergite VIII avec trois pustules inégales de chaque côté ; segment IX arrondi, bien séparé du précédent. Phallus trifide, tous les éléments aigus ; gonapophyses en lames de serpe ; paramères à bords parallèles, brusquement coudés au niveau du quart apical, à pointes recourbées. — Long. 1,8 mm.

♀. Segment IX bifide, chaque lobe triangulaire, plus fortement chitinisé du côté externe, une petite épine apicale décolorée. Vulve arrondie; deux bandes parallèles brunes représentant les taches génitales prolongées sur les lobes (cerques). — Long. 1,9-2,1 mm.

Madagascar N., XII. 1946, sur le *Charadrius Leschenaulti* et sur le *C. marginatus tenellus* (C^ol Milon).

Diffère des *Degeeriella* inféodés aux Charadriiformes (e. g. *Alexandrina* Giebel, 1874, Epiz., p. 156; *hawaiiensis* Kell. et Chap., 1902, *J. N. Y. ent. Soc.*, X, p. 159; *oraria* Kellogg, 1896, *New Mall.*, I, p. 104, etc.) par l'armature céphalique, par la chétotaxie lacunaire, par les plaques pleurales, par la conformation de l'appareil copulateur du mâle, par les appendices cercoïdes de la femelle, etc.

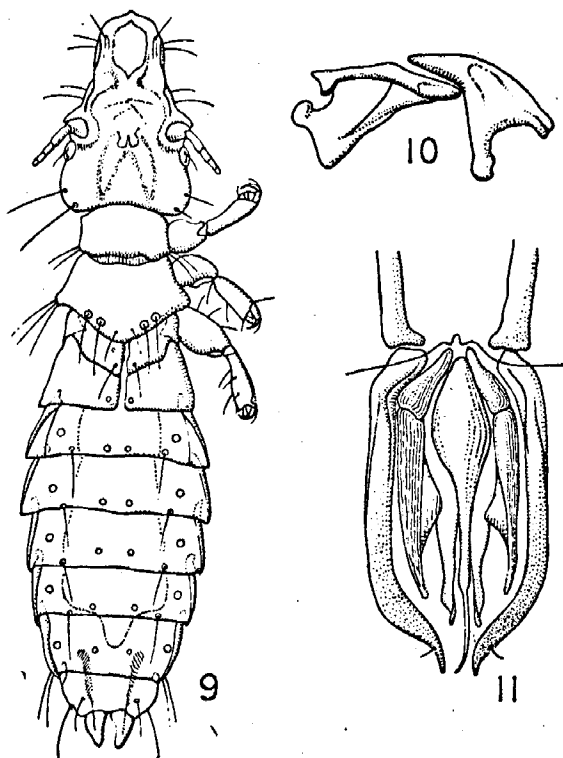


Fig 9 à 11. — 9. *Degeeriella pyadis* femelle; 10. id., mandibules; 11. id., app areil copulateur mâle.