

N° 62

LE PARC NATIONAL DU NIOKOLO-KOBA

(DEUXIÈME FASCICULE)

XXXII. MALLOPHAGA

par

J. TENDEIRO

IFAN-DAKAR

1961

XXXII. MALLOPHAGA

par João TENDEIRO.

La petite collection dont il est question ici comprend des Mallophages de l'Institut Français d'Afrique Noire (Dakar), prélevés sur des oiseaux du Parc National de Niokolo-Koba, dans le bassin de Haute-Gambie, à l'extrême Sud-Est du Sénégal, laquelle nous a été confiée par M. A. VILLIERS, à qui nous adressons nos plus vifs remerciements.

Nous voulons aussi exprimer notre reconnaissance à Miss Theresa CLAY, du British Museum (Natural History, Entomology), par la communication d'exemplaires en vue de comparaison.

Dans la collection étudiée il y avait 16 espèces dont 4 nouvelles pour la science, prélevées sur les hôtes suivantes :

THRESKIORNITHIDAE.

1. *Hagedashia hagedash brevisrostris* (REICHENOW).

Colpocephalum subpenicilatum PIAGET, 1885.

Laemobothrion (Eulaemobothrion) kellogi (BEDFORRD, 1919).

RALLIDAE.

2. *Limnocorax flavirostris* (SWAINSON)

Fulicoffula sp.

Rallicola villiersi n. sp.

FALCONIDAE.

3. *Necrosyrtes monachus monachus* (TEMMINCK)

Colpocephalum oxyurum NITZSCH in GIEBEL, 1861.

Falcolipeurus monilis (NITZSCH in GIEBEL, 1861).

4. *Pseudogyps africanus* (SALVADORI).

Laemobothrion (Laemobothrion) africanum KELLOGG, 1910.

Niokolo-Koba.

CUCULIDAE.

5. **Cuculus canorus gularis** (STEPHENS)

- Meromenopon concii* n. sp. (déserteur).
Cuculiphilus fasciatus (SCOPOLI).
Cuculoecus latifrons (DENNY, 1842).
Cuculicola latirostris (BURMEISTER, 1838).

APODIDAE.

6. **Cypsiurus parvus parvus** (LICHENSTEIN)

- Denyus cypsiurus* THOMSON, 1948.

MEROPIDAE.

7. **Mellitophagus bullocki bullocki** (VIEILLOT)

- Meromenopon concii* n. sp.
Meropoecus emersoni n. sp.

UPUPIDAE.

8. **Phoeniculus senegalensis senegalensis** (VIEILLOT)

- Odoriphila dekeyseri*, n. sp.

LANIIDAE.

9. **Malaconotus poliocephalus poliocephalus** (LICHENSTEIN)

- Philopterus depressus* (PIAGET, 1871).

CORVIDAE.

10. **Ptilostomus afer** (L.)

- Myrsidae ptilostomi* BEDFORD, 1938.

ESPÈCES RENCONTRÉES

Sous-ordre *AMBLYCERA* KELLOGG, 1896.

Famille *MENOPONIDAE* MJÖBERG, 1910.

Genre *Meromenopon* TH. CLAY et MEINERTZHAGEN

- Menopon* NITZSCH, *German's Mag. Ent.*, 3 : 299, 1818, *pro parte*.
Meromenopon TH. CLAY et MEINERTZHAGEN, *Ann. Mag. Nat. Hist.*, (11) 7 : 333 1941.
Tamaninia CONCI, *Boll. Soc. Ent. Ital.*, 73 : 106, 1941.

Meromenopon concii, n. sp.

(Figures 1 et 2 ; photo I, pl. III.)

1 jeune, sur *Mellitophagus bullocki bullocki* (VIEILLOT) (NK 51, août-sept. 1955) ; 1 ♀ (holotype), sur *Cuculus canorus gularis* (STEPHENS) (NK 67, août-sept. 1955) (déserteur).

♀ : tête plus large que longue, élargie dans la région pré-antennaire. Palpes saillants, dépassant légèrement la marge céphalique. Antennes formées de cinq articles : 3^e article très petit, servant de pédoncule au 4^e ; 5^e article subquadrangulaire, deux fois plus long que le 4^e. Œil à double protubérance, enfoncé dans un sinus étroit et avec une rangée de cils serrés, recourbés en arrière. Tempes élargies, se rétrécissant obliquement en arrière, sa plus grande largeur immédiatement postérieure aux yeux.

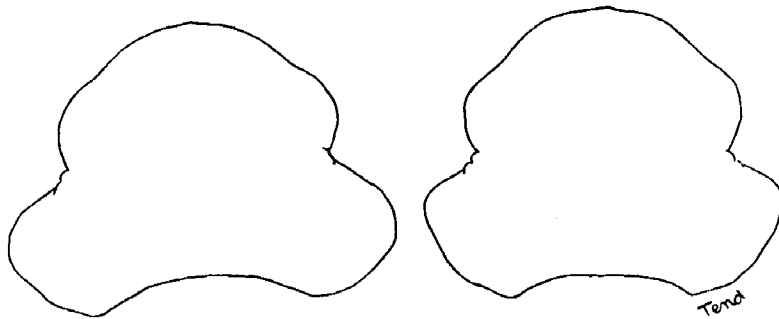


FIG. 1. — Forme de la tête de *Meromenopon meropis* Th. CLAY et MEINERTZHAGEN, 1941, ♀ (gauche) et de *M. concii*, n. sp., ♀ (droite) (original).

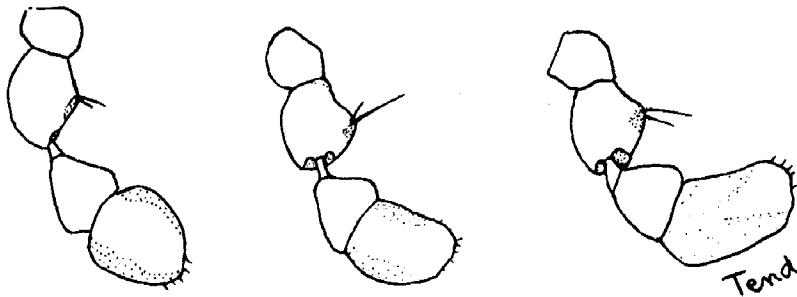


FIG. 2. — Antennes de *Meromenopon incisum* (GIEBEL, 1866), ♀ (gauche), *M. meropis* Th. CLAY et MEINERTZHAGEN, 1941, ♀ (centre) et *M. concii* n. sp., ♀ (droite) (original).

Thorax légèrement plus long que la tête. Prothorax ayant 1 épine et 2 soies aux angles latéraux et une rangée de 8 soies le long du bord postérieur. Mésothorax distinct, avec une spinule très petite de chaque côté. Métathorax aussi large que la tête, avec 1 soie et 4 épines postéro-latérales et 6 soies postérieures. Pattes robustes ; fémurs postérieurs avec un pinceau ventral de cils.

Abdomen ovulaire, large. Tergites avec une rangée postérieure de soies longues et courtes,

irrégulièrement alternes. Sternites IV et V avec un pinceau de cils de chaque côté. Pleurites très étroits, ayant un prolongement chitineux ventral, caractéristique du genre *Meromenopon*, et une touffe d'épines angulaires aux segments I à IV et de soies, de plus en plus longues, aux segments suivants. Vulve large, bordée de 3 longues soies externes et 11 soies courtes, de chaque côté.

Espèce nommée en hommage au D^r Cesare CONCI, de Gênes (Italie), pour ses importants travaux sur les Mallophages.

La diagnose différentielle avec *Meromenopon meropis* Th. CLAY et MEINERTZHAGEN, *Ann. Mag. Nat. Hist.* (11), 7 : 336, 1941 a été faite à partir de 2 ♂♂ et 2 ♀♀ obtenus sur l'hôte typique, *Merops apiaster* L., des collections du Musée Britannique (Brit. Mus. Coll., 1950-389, Ancienne Slovaquie, Tchécoslovaquie, 24-7-949, F. Balat).

Cette espèce peut être différenciée : 1) par sa plus grande taille, représentée, chez les ♀♀ étudiées, par 2,67-2,81 mm ; 2) par la forme différente de la tête (fig. 1) relativement plus large (indice céphalique : *M. concii* ♀, 1,35; *M. meropis* ♀, 1,51-1,54) et avec les tempes arrondies, plus saillantes et ayant sa plus grande largeur un peu en avant de sa partie moyenne ; 3) par le 5^e article des antennes globuleux, n'atteignant pas le double de la longueur du 4^e article ; 4) par les pleurites larges, avec de longues soies angulaires sur tous les segments.

D'après l'examen de néoparatypes des collections du Musée Britannique (2 ♂♂ et 2 ♀♀, photo II, pl. III), pris sur son hôte typique, *Coracias garrulus garrulus* L. (Busingiro, Bunyoro, Uganda, 25-12-1933, G. H. E. Hopkins), le *Meromenopon incisum* GIEBEL (*Z. ges. Nat.*, 28 : 391, 1866) se distingue bien de *M. concii* : 1) par son corps plus trapu (indice corporal : *M. concii* ♀, 2,49; *M. incisum* ♀, 2,11) et pratiquement sans chitination appréciable ; 2) par la tête beaucoup plus élargie (indice céphalique, *M. concii* ♀, 1,35; *M. incisum* ♀, 1,84) et avec les tempes moins rétrécies en arrière ; 3) par le 5^e article des antennes piriforme et plus court (fig. 2) ; 4) par la plus grande largeur des pleurites (photo III, pl. III).

	<i>Meromenopon concii</i>		<i>Meromenopon meropis</i>								<i>Meromenopon incisum</i>					
	(holotype) ♀		♂♂				♀♀				♂♂				♀	
			I		II		I		II		I		II			
	Long.	Larg.	Long.	Larg.	Long.	Larg.	Long.	Larg.	Long.	Larg.	Long.	Larg.	Long.	Larg.	Long.	Larg.
Tête	0,43	0,58	0,42	0,61	0,38	0,58	0,43	0,65	0,41	0,63	0,36	0,63	0,38	0,65	0,38	0,70
Prothorax	0,23	0,40	0,24	0,44	0,24	0,42	0,26	0,48	0,27	0,48	0,19	0,32	0,17	0,42	0,23	0,43
Mésométhorax	0,26	0,58	0,24	0,56	0,20	0,55	0,26	0,68	0,27	0,64	0,22	0,48	0,18	0,55	0,25	0,59
Abdomen	1,47	0,96	1,31	0,88	1,25	0,87	1,86	1,13	1,72	1,06	1,13	0,90	1,10	0,96	1,61	1,17
Longueur totale	2,39		2,21		2,07		2,81		2,67		1,90		1,83		2,47	
Indice céphalique	1,35		1,45		1,53		1,51		1,54		1,75		1,71		1,84	
Indice corporal	2,49		2,51		2,38		2,49		2,52		2,11		1,90		2,11	

Genre *Cuculiphilus* UCHIDA.

- Pediculus* L., *Syst. Nat.*, 10^e ed., p. 610, 1758, *pro parte*.
Menopon NITZSCH, *Germer's Mag. Ent.*, 3 : 299, 1818, *pro parte*.
Cuculiphilus UCHIDA, *J. Coll. Agric. Tokyo*, 9 : 47, 1926.
Falcophilus GUIMARÃES, *Pap. avulsos Depart. Zool. S. Paulo*, 2 : 241, 1942.
Agypiphilus EICHLER, *Deutsch. ent. Z.*, 1943, p. 56, 1944.
Veulturiphilus EICHLER, *The Entomologist*, 81 : 251, 1948.

Cuculiphilus fasciatus (SCOPOLI).

(Photo IV, pl III.)

- Pediculus fasciatus* SCOPOLI, *Ent. carniolica*, p. 383, 1763.
Pediculus cuculi J. C. FABRICIUS, *Syst. Ent.*, p. 807, 1775.
Liotheum (*Menopon*) *phanerostigmaton* NITZSCH, *Germer's Mag. Ent.*, 3 : 300, 1818.
Menopon phanerostigma GIEBEL, *Z. Ges. Nat.*, 18 : 305, 1861.
Menopon fasciatum HARRISSON, *Parasitology*, 9 : 47, 1916.
Cuculiphilus coromandus UCHIDA, *J. Coll. Agric. Tokyo*, 9 : 49, 1926.
Menopon fasciatum SÉGUY, *Insectes ectoparasites*, p. 98, 1944.
Cuculiphilus fasciatus HOPKINS, *Ann. Mag. Nat. Hist.*, (11) 14 : 104, 1947.
Cuculiphilus fasciatus TH. CLAY et HOPKINS, *Bull. Brit. Mus. (Nat. Hist. Ent.)*, 2 : 13, 1951.
Cuculiphilus fasciatus HOPKINS et TH. CLAY, *Check list*, p. 98, 1952.

1 ♂ et 2 ♀♀, sur *Cuculus canorus gularis* (STEPHENS (NK 67, août-sept. 1955).

Nous avons constaté, après la comparaison du matériel du Niokolo-Koba avec des paratypes du Musée Britannique, prêtés par Miss Theresa CLAY, 1 ♂ et 1 ♀ obtenus sur *Cuculus canorus canorus* L., NE de Pologne (*col. Meinertzhagen*, août 1935, n° 4211), d'ailleurs très bien reproduits dans les fig. 16-18 de Th. CLAY et HOPKINS (1952), que les spécimens du *Cuculus canorus gularis* appartiennent, sans aucun doute, au *Cuculiphilus fasciatus*.

Le Coucou africain est donc un hôte nouveau pour l'espèce, dont *Cuculus canorus canorus* L. et *Cuculus canorus telephonus* HEINE représentaient les hôtes reconnus jusqu'ici.

Nous avons dans nos collections des exemplaires de la Guinée portugaise, pris aussi sur *Cuculus canorus gularis*.

Genre *Odoriphila* Th. CLAY et MEINERTZHAGEN

Odoriphila Th. CLAY et MEINERTZHAGEN, *Ann. Mag. Nat. Hist.*, (11) 7 : 326.

Odoriphila dekeyseri, n. sp.

(Figure 3 et photos V et VI, pl. IV.)

2 ♂♂, 3 ♀♀ et 6 jeunes, prélevés sur *Phoeniculus senegalensis senegalensis* (VIEILLOT) (NK 67, août-sept. 1955).

♂ : tête plus large que longue, élargie aux tempes. Palpes saillants, dépassant un peu la marge céphalique. Antennes trapues ; 2^e article asymétrique, avec 3 épines ; 3^e article très court, servant de pédoncule au 4^e ; 5^e article quadrangulaire à bord libre mamelonné. Œil simple, angulaire, un peu saillant. Deux paires d'éperons ventraux bien chitinisés.

Thorax plus long que la tête. Prothorax ayant, de chaque côté, 1 soie et 3 épines antéro-

latérales et 3 longues soies postérieures alternant avec 2 épines. Mésothorax distinct, avec une paire de spinules. Métathorax plus large que la tête, ayant 3-4 épines angulaires et bordé latéralement de 5-7 épines et postérieurement de 5 soies et 1-2 épines d'un et d'autre côté. Pattes robustes, les fémurs postérieurs avec deux peignes successifs formés de 8 épines décroissantes.

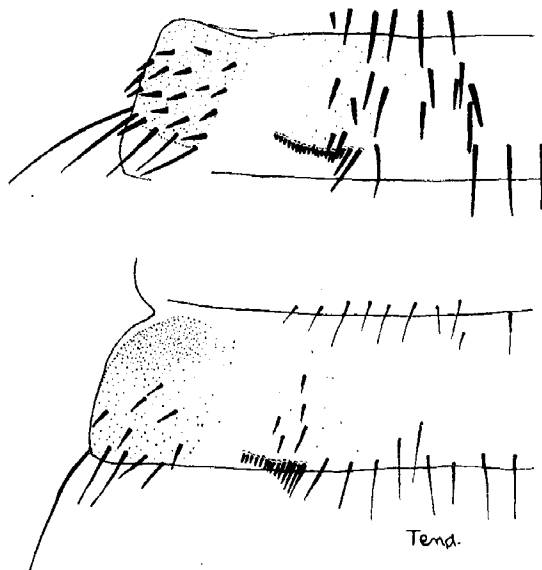


FIG. 3. — Face ventrale du III segment abdominal d'*Odoriphila dekeyseri* n. sp., ♀ (en haut) et d'*O. phoeniculi* Th. CLAY et MEINERTZHAGEN, 1941, ♀ (en bas) (original).

Abdomen ovalaire. Tergites bordés d'une rangée de soies spiniformes courtes. Sternites avec trois rangées irrégulières de soies spiniformes; un peigne d'épines de chaque côté des segments III et IV, décroissant brusquement de longueur, les externes très courtes (fig. 3). Pleurites larges, parsemés de nombreuses épines, aussi au-dessus qu'au-dessous, et avec 2-3 soies angulaires. Appareil copulateur avec les paramères légèrement incurvés en dedans et dépassant les endomères un peu en arrière.

♀ : tête et thorax comme le ♂.

Abdomen ovalaire, plus allongé que chez le ♂. Vulve largement arrondie, avec une rangée de soies courtes et une autre de petites spinules, d'un et d'autre côté de la ligne médiane.

Nous dédions cette nouvelle espèce à M. P. L. DEKEYSER, de l'Institut Français d'Afrique Noire.

Grâce à la bienveillance de Miss Theresa CLAY, nous avons pu comparer avec *O. dekeyseri* 1 ♂ et 1 ♀ paratypiques d'*O. phoeniculi* Th. CLAY et MEINERTZHAGEN, *Ann. Mag. Nat. Hist.*, (11) 7 : 338, 1941, du Musée Britannique (photos VII et VIII, pl. IV), obtenus sur son hôte typique, *Phoeniculus bollei jacksoni* (SHARPE) (col. Meinertzhagen, n° 6251, Kenya, février 1936). Cette espèce, seule forme du genre *Odoriphila* connue jusqu'ici, se distingue d'*Odoriphila dekeyseri* : 1) par la taille plus petite du ♂, s'exprimant, dans le spécimen étudié, par une longueur totale de 1,50 mm et un rapport entre la longueur totale et la longueur de la tête

égal à 5,36 (respectivement 1,87-1,89 mm et 6,23-6,30 chez *O. phoeniculi*); 2) par la tête relativement plus large (index céphalique : *O. dekeyseri* ♂ 1,60-1,67, ♀ 1,61-1,65; *O. phoeniculi* ♂ 1,75, ♀, 1,79); 3) par la chétotaxie plus faible; 4) par la disposition différente des peignes des sternites III (fig. 3) et IV, décroissant progressivement; 5) par la chétotaxie réduite des sternites (fig. 3), seulement avec un petit nombre d'épines dorsales et ventrales; 6) chez le ♂, par les paramères droits et se terminant un peu en avant des endomères.

	<i>Odoriphila dekeyseri</i>										<i>Odoriphila phoeniculi</i>			
	♂♂					♀♀					♂		♀	
	I		II		I		II		III					
	Long.	Larg.	Long.	Larg.	Long.	Larg.	Long.	Larg.	Long.	Larg.	Long.	Larg.	Long.	Larg.
Tête.....	0,30	0,50	0,30	0,48	0,31	0,50	0,31	0,50	0,31	0,51	0,28	0,49	0,29	0,52
Prothorax.....	0,20	0,39	0,21	0,38	0,20	0,40	0,20	0,39	0,20	0,40	0,19	0,38	0,20	0,39
Mésométothorax.....	0,23	0,53	0,22	0,53	0,20	0,52	0,23	0,54	0,21	0,50	0,18	0,50	0,23	0,56
Abdomen.....	1,14	0,71	1,16	0,72	1,21	0,76	1,25	0,79	1,23	0,73	0,85	0,69	1,26	0,81
Longueur totale.....	1,87		1,89		1,92		1,99		1,93		1,50		1,98	
Indice céphalique.....	1,67		1,60		1,61		1,61		1,65		1,75		1,79	
Indice corporal.....	2,63		2,63		2,53		2,52		2,64		2,17		2,45	
Long. totale/long. tête.....	6,23		6,30		6,19		6,42		6,23		5,36		6,83	

Genre *Colpocephalum* NITZSCH

- Colpocephalum* NITZSCH, *German's Mag. Ent.*, 3 : 298, 1818.
Ferrisia UCHIDA, *J. Coll. Agric. Tokyo*, 9 : 43, 1923, nec FULLAWAY, 1923.
Necolpocephalum EWING, *J. Parasit.*, 20 : 65, 1933.
Pseudocolpocephalum QADRI, *Z. Parasitenk.*, 8 : 640, 1936.
Allocolpocephalum QADRI, *Indian J. Ent.*, 1 : 66, 1939.
Corvocephalum CONCI, *Boll. Soc. Ent. Ital.*, 74 : 30, 1942.
Dimorphiventer EICHLER, *Deutsch. ent. Z.*, 1943 : 60, 1944.
Galligogus EICHLER, *Ark. Zool.*, 39 A (2) : 10, 1947.
Liothella EICHLER, *Ark. Zool.*, 39 A (2) : 15, 1947.
Pelecanigogus EICHLER, *Boll. Soc. Ent. Ital.*, 79 : 12, 1949.

Colpocephalum oxyurum NITZSCH in GIEBEL

- Polpocephalum oxyurum* NITZSCH in GIEBEL, *Z. ges. Nat.*, 18 : 519, 1861.
Colpocephalum oxyurum HOPKINS et Th. CLAY, *Check list*, p. 82, 1952.

1 ♂, sur l'hôte typique, *Necrosyrtes monachus monachus* (TEMMINCK) (NK 280, février 1956).

Colpocephalum subpenicillatum PIAGET

- Colpocephalum subpenicillatum* PIAGET, *Pédiculines, Suppl.*, p. 123, 1885.
Colpocephalum subpenicillatum HARRISON, *Parasitology*, 9 : 55, 1916.
Colpocephalum subpenicillatum BEDFORD, *Rep. Direct. Vet. Res., Un. of S. Afr.* (1918), 5-6 : 1919.

Colpocephalum subpenicillatum BEDFORD, *Rep. Direct. Vet. Serv. and Anim. Ind., Un. of. S. Afr.*, 8 (1) : 393, 1932.

Colpocephalum subpenicillatum HOPKINS et Th. CLAY, *Check list*, p. 84, 1952.

Colpocephalum subpenicillatum TENDEIRO, *Bol. Cult. da Guiné Port.*, 9 (35) : 516, 1954 (1955).

9 ♂♂ et 12 ♀♀, obtenus sur *Hagedashia hagedash brevis* (REICHENOW) NK 361 et 362, février 1956).

Les hôtes reconnus pour ce Mallophage sont *Hagedashia hagedash hagedash* (LATHAM), l'hôte typique, et *Hagedashia hagedash brevis*, où il a été étudié par TENDEIRO (1955), sur des spécimens de la Guinée portugaise.

Genre *Myrsidea* WATERSON

Myrsidea WATERSTON, *Ent. Mon. Mag.*, 51 : 12 1915.

Acolpocephalum EWING, *J. Wash. Acad. Sc.*, 17 : 88, 1927.

Allomyrsidea CONCI, *Boll. Soc. Ent. Ital.*, 74 : 31, 1942.

Corvomenopon CONCI, *Boll. Soc. Ent. Ital.*, 74 : 31, 1942.

Rhampasticola CARRIKER, *Rev. Bras. Biol.*, 9 : 305, 1949.

Myrsidea ptilostomi BEDFORD

(Photo IX, pl. V.)

Myrsidea ptilostomi BEDFORD, *Onderstepoort J. Vet. Sc.*, 12 : 133, 1938.

Myrsidea ptilostomi SÉGUY in VILLIERS, *Bull. Serv. Élev. et Ind. Anim. A. O. F.*, 1 (4) : 55, 1948.

Myrsidea ptilostomi HOPKINS et Th. CLAY, *Check list*, p. 232, 1952.

Une seule ♀, sur l'hôte typique, *Ptilostomus afer afer* (L.) (NK 46, août-sept. 1955).

L'espèce a été signalée en Afrique occidentale par A. VILLIERS (1944) (E. SÉGUY dét.), sur le même Oiseau.

Genre *Dennyus* NEUMANN

Nitzschia DENNY, *Mon. Anopl. Brit.*, p. 320, 1842, nec BAER, 1827.

Dennyus NEUMANN, *Boll. Soc. Zool. France*, 20 : 60, 1906 (*Nomen novum* pour *Nitzschia* DENNY).

Dennyus cypsiurus THOMSON

(Photos X et XI, pl. V.)

Dennyus cypsiurus THOMSON, *Bol. Ent. Venez.*, 7 : 4, 1948.

1 ♂, sur l'hôte typique, *Cypsiurus parvus parvus* (LICHENSTEIN) (NK 86, août-sept. 1956).

Famille LAEMOBOTHRIIDAE MJÖBERG 1910

Genre *Laemobothrion* NITZSCH

Laemobothrion NITZSCH, *German's Mag. Ent.*, 3 : 301, 1818.

Laemobothrium BURMEISTER, *Handb. der Ent.*, 2 : 441, 1838.

Sous-genre **Laemobothrion** S. STR.**Laemobothrion (Laemobothrion) africanum** KELLOGG

Laemobothrion africanum KELLOGG, *Wiss. Ergebn. schwed. zool. Exped. Kilimanjaro*, **3** (13) : 47, 1910.
Laemobothrion africanum HOPKINS et Th. CLAY, *Check list*, p. 182, 1952.

1 ♀, sur *Pseudogyps africanus* (SALVADORI), l'hôte typique (KN 571, février 1956).

Sous-genre **Eulaemobothrion** EWING

Laemobothrion NITZSCH, *Germa's Mag. Ent.*, **3** : 301, 1818, *pro parte*.
Eulaemobothrion EWING, *Man. ext. Parasit.*, p. 189, 1929.
Ornithopeplechthos EICHLER, *Stettin. ent. Zeit.*, **102** : 127, 1941.
Pterophagus EICHLER, *Stettin. ent. Zeit.*, **102** : 128, 1941.
Plegadilymantikos EICHLER, *Stettin. ent. Zeit.*, **102** : 128, 1941.

HOPKINS et Th. CLAY (1952) ont dégradé le genre *Eulamobothrion* EWING à la catégorie de sous-genre de *Laemobothrion*, comportant dans sa synonymie *Ornithopeplechthos*, *Pterophagus* et *Plegadilymantikos* d'EICHLER.

Laemobothrion (Eulaemobothrion) kelloggi (BEDFORD)

(Photo XII, pl. VI.)

Laemobothrium setigerum var. *africanum* KELLOGG et FERRIS, *Ann. Durban Mus.* **1** : 147, 1915, *nec* KELLOGG, 1910.
Laemobothrion kelloggi BEDFORD, *Rep. Direct. Vet. Res., Un. of S. Afric.* (1918), **5-6** : 723, 1919 (*nomen novum* pour *Laemobothrium setigerum* var. *africanum*).
Eulaemobothrion kelloggi BEDFORD, *Rep. Direct. Vet. Serv. and Anim. Ind., Un. of S. Afric.*, **8** (1) : 397, 1932.
Laemobothrion (Eulaemobothrion) kelloggi HOPKINS et Th. CLAY, *Check list*, p. 184, 1952.

1 ♂, 1 ♀ et 2 jeunes, sur *Hagedashia hagedash brevis* (REICHENOW) (NK 361 et 362, février 1956).

Cette espèce est représentée dans les collections du Centre de Zoologie de la Junte d'Investigations de l'Outre-Mer (Lisbonne) par de nombreux exemplaires de la Guinée portugaise, obtenus aussi sur *Hagedashia hagedash brevis*, sous-espèce de l'hôte typique, *Hagedashia hagedash hagedash* (LATHAM).

Sous-ordre **ISCHNOCERA** KELLOGG 1896Famille **PHILOPTERIDAE** BURMEISTER 1838Genre **Phlopterus** NITZSCH

Phlopterus NITZSCH, *Germa's Mag. Ent.*, **3** : 281, 1818.
Docophorus NITZSCH, *Germa's Mag. Ent.*, **3** : 289, 1818.
Clayella EICHLER, *Zool. Anz.*, **130** : 102, 1940.
Cypseloecus CONCI, *Boll. Soc. Ent. Ital.*, **73** : 126, 1941.
Debeauxoecus CONCI, *Boll. Soc. Ent. Ital.*, **73** : 126, 1941.
Docophorus EICHLER, *Stettin. ent. Z.*, **105** : 80, 1944.
Trirabeculus UCHIDA, *Jap. Med. J.*, **1** : 315, 1948.
Bitrabeculus UCHIDA, *Jap. Med. J.*, **1** : 318, 1948.

Philopterus depressus (PIAGET)

(Photo XIII, pl. VI.)

Docophorus depressus PIAGET, *Tijdschr. Ent.*, **14** : 115, 1871.*Philopterus depressus* HOPKINS et Th. CLAY, *Check list*, p. 283, 1952.5 ♀♀ et 2 jeunes, obtenus sur l'hôte typique, *Malaconotos poliocephalus poliocephalus* (LICHENSTEIN (NK 343, février 1956).**Genre Cuculoecus EWING***Philopterus* NITZSCH *Germar's Mag. Ent.*, **3** : 281, 1818, *pro parte*.*Docophorus* NITZSCH, *Germar's Mag. Ent.*, **3** : 289, 1818, *pro parte*.*Cuculoecus* EWING, *Proc. Ent. Soc. Wash.*, **28** : 148, 1926.**Cuculoecus latifrons (NITZSCH)**

(Photos XIV et XV, pl. VI.)

Docophorus latifrons NITZSCH, *Germar's Mag. Ent.*, p. 290, 1818.*Docophorus latifrons* DENNY, *Mon. Anopl. Brit.*, **46** : 97, 1842.*Docophorus latifrons* GIEBEL, *Insecta epizoa*, p. 93, 1874.*Docophorus latifrons* PIAGET, *Pédiculines*, p. 36, 1880.*Philopterus latifrons* SÉGUY, *Insectes ectoparasites*, p. 228, 1944.*Cuculoecus latifrons* HOPKINS et Th. CLAY, *Check list*, p. 99, 1952.2 ♂♂ et 4 ♀♀, sur *Cuculus canorus gularis* (STEPHENS) (NK 67, août-sept. 1955).L'identification des exemplaires du Niokolo-Koba a été faite après sa comparaison avec des spécimens du Musée Britannique, pris sur l'hôte typique, *Cuculus canorus canorus* L., et prêtés par Miss Theresa CLAY, comprenant 2 ♂♂ et 2 ♀♀, *col. Meinertzhagen*, Ushaut (France), avril 1935 ; 1 ♀, Bolton, Angleterre, 14 mai 1953 (Brit. Mus., 1953-508).**Genre Meropoecus EICHLER***Docophorus* NITZSCH, *Germar's Mag. Ent.*, **3** : 281, 1818, *pro parte*.*Meropoecus* EICHLER, *Zool. Anz.*, **130** : 102, 1940.**Meropoecus emersoni n. sp.**

(Figures 4 et 5 et photo XVI, pl. VII.)

1 ♀ (holotype), sur *Melittophagus bullocki bullocki* (VIEILLOT) (NK 51, août-sept. 1955).♀ : tête courte et large, très rétrécie antérieurement (1/2 de la largeur totale). Bande clypéale hyaline élargie, ayant le bord antérieur concave (non profondément échancré, comme chez *M. meropis*) et les expansions latérales moins larges. Signature clypéale nette, de bord antérieur concave parallèle à celui du clypéus. Antennes filiformes, avec l'article II allongé. Prothorax court, subquadrangulaire. Ptérothorax arrondi sur l'abdomen et bordé de nombreuses soies, plantées sur des pustules. Abdomen ovalaire, de largeur supérieure à celle de la tête. Plaques tergaux subtriangulaires, séparées du I au VII segment et au dernier, réunies au VIII. Soies

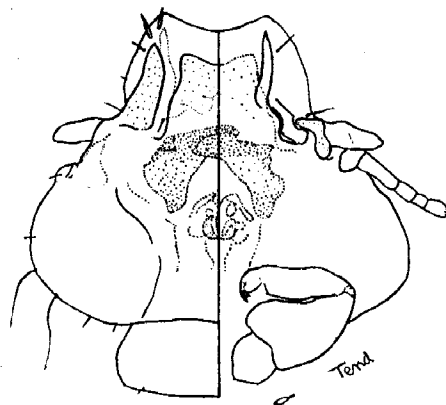


FIG. 4. — *Meropoeus emersoni* n. sp. ♀. Faces dorsale et ventrale de la tête (original).

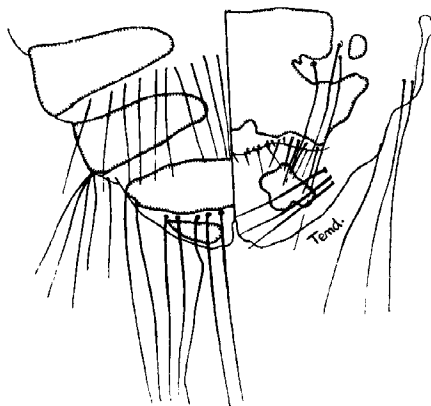


FIG. 5. — *Meropoeus emersoni* n. sp. ♀.
Faces dorsale et ventrale des segments terminaux de l'abdomen (original).

tergales nombreuses, plus longues que la longueur de chaque tergite et disposées dans une seule série. Tergite VIII avec une série de macrochètes égales. Plaques sternales subrectangulaires. Plaque pré-génitale nue, élargie de chaque côté et réunie à la VI plaque sternale. Vulve coudée, avec 8-9 soies moyennes et 10 épines très courtes de chaque côté. Tubercules génitaux avec 3 soies dirigées en dedans.

Cette nouvelle espèce est dédiée au D^r K. C. Emerson, de Stillwater, Oklahoma (États-Unis), auteur de nombreux travaux sur les Mallophages.

Des quatre espèces connues du genre *Meropoeus*, *M. caprai* CONCI 1941, du *Merops viridis* L. (Bombay), et *M. smithi* EMERSON et ELBEL 1956, du *Merops laschenaulti laschnaulti* VIEILLOT (Burma ; Thaïlande), se distinguent, parmi d'autres caractères, par l'existence de plus de 26 soies sur le bord antérieur de la vulve. En plus on peut compter 5-6 longues soies aux tubercules génitaux de *M. caprai* et 9 chez *M. smithi*.

Dans l'espèce *M. debeauxi*, décrite par CONCI, en 1941, chez un *Melittophagus pusillus*

S. MÜLLER de la Guinée portugaise (Bissau, col. *Fea*), l'abdomen de la ♀ est nettement plus étroit que chez *M. concii*, les macrochètes du tergite VIII sont intercalés avec des soies très courtes et, d'après EMERSON et ELBEL (1956), il y a 5-6 soies aux tubercules génitaux.

M. meropis (DENNY 1842), parasite du *Merops apiaster* L. (Europe méridionale), a moins de 26 soies au bord antérieur de la vulve et 3-4 soies aux lobes génitaux. Toutefois, la diagnose différentielle de *M. concii* peut se faire : a) par ses plus grandes dimensions (2,10-2,35 mm de longueur totale chez *M. meropis*, 0 et 2,65 mm chez *M. concii*); b) par sa tête plus large (indice céphalique de 1,12-1,18 chez *M. meropis* et 1,22 chez *M. concii*) et plus rétrécie antérieurement (largeur au niveau de la signature clypéale correspondant respectivement à 0,50 et à 0,60 de la largeur totale); c) par la marge clypéale hyaline concave antérieurement et moins large (profondément échancrée antérieurement et plus dilatée latéralement chez *M. meropis*).

<i>Meropoecus emersoni</i>	♀ HOLOTYPE	
	Longueur	Largeur
Tête.....	0,72	0,88
Prothorax.....	0,17	0,48
Ptérothorax.....	0,27	0,71
Abdomen.....	1,49	1,06
	2,65	
Indice céphalique.....	1,22	
Indice corporal.....	2,45	

Genre *Cuculicola* Th. CLAY et MEINERTZHAGEN

Nirmus NITZSCH, *Germa's Mag. Ent.*, 3 : 291, 1818 nec HERMANN, 1804, pro parte.

Degeeriella NEUMANN, *Bull. Soc. Zool. France*, 20 : 60, 1906, pro parte.

Cuculicola Th. CLAY et MEINERTZHAGEN, *The Entomologist*, 72 (914) : 165, 1939.

Cuculicola latirostris (BURMEISTER)

(Photo XVII, pl. VII.)

Nirmus latirostris BURMEISTER, *Handb. Entom.*, 2 : 249, 1838.

Nirmus cuculi DENNY, *Mon. Anopl. Brit.*, p. 49, 1842.

Nirmus fenestratus NITZSCH, *Z. ges. Nat.*, 27 : 117, 1866.

Degeeriella latirostris SÉGUY, *Insectes ectoparasites*, p. 306, 1944.

Cuculicola latirostris Th. CLAY et MEINERTZHAGEN, *The Entomologist*, 72 : 165, 1939.

Cuculicola latirostris HOPKINS et Th. CLAY, *Check list*, p. 97, 1952.

1 ♀, sur *Cuculus canorus gularis* (STEPHENS) (NK 67, août-sept. 1955).

L'exemplaire étudié est identique à des spécimens de *Cuculicola latirostris* du Musée Britannique, obtenus sur l'hôte typique, *Cuculus canorus canorus* L., et qui nous ont été remis par Miss Theresa CLAY, respectivement : 1 ♂, Saxony, Muldental, Walkenburg, 23 mai 1926 ;

1 ♂, col. *Meinertzhagen*, Ushant (France), avril 1935, n° 3407 ; 2 ♂♂ et 5 ♀♀, col. *Meinertzhagen*, NE Pologne, août 1935, n° 4211.

Genre *Falcolipeurus* BEDFORD

Lipeurus NITZSCH, *Germar's Mag. Entom.*, 3 : 292, 1818, *pro parte*.

Esthiopterum HARRISON, *Parasitology*, 9 : 26, 1916, *pro parte*.

Falcolipeurus BEDFORD, *Rep. Direct. Vet. Serv. and Anim. Ind., Onderstepoort*, 17 (1) : 291, 1931.

Falcolipeurus monilis (NITZSCH in GIEBEL)

(Photo XVIII, pl. VII.)

Lipeurus monilis NITZSCH in GIEBEL, *Z. ges. Nat.*, 17 : 519, 1861.

Esthiopterum monile SÉGUY, *Insectes ectoparasites*, p. 339, 1944.

Falcolipeurus monilis HOPKINS et Th. CLAY, *Check list*, p. 136, 1952.

2 ♂♂ et 6 ♀♀, sur l'hôte typique, *Necrosyrtes monachus* (TEMMINCK) (NK 280, février 1956).

Dans la même famille, VILLIERS a signalé encore l'espèce *Philopterus brevicollis* (NITZSCH in BURMEISTER, *Handb. Ent.*, 2 : 424, 1838) sur le *Necrosyrtes monachus* de l'Afrique occidentale (Sénégal : Sébikotane. Ch. Béart coll.). Cette forme, parasite habituel d'*Aegyptius monachus* (L.) (= *Vultur cinereus*), a été transférée pour le genre *Aegypococcus* Th. CLAY et MEINERTZHAGEN, *The Entomologist*, 72 (909) : 36, 1939, *nomen novum* pour *Helluo* Th. CLAY et MEINERTZHAGEN, *Ibid.*, 72 (907) : 276, 1938, *nec* BONNELL 1809, caractérisé surtout par la tête volumineuse, avec les tubercules courts et peu saillants et les antennes filiformes chez les deux sexes, et par l'abdomen court et large, ayant les plaques tergaux largement séparées et l'appareil copulateur extrêmement développé en comparaison avec la taille de l'abdomen. Il s'agit presque certainement d'une espèce différente.

Genre *Fulicoffula* Th. CLAY et MEINERTZHAGEN

Lipeurus NITZSCH, *Germar's Mag. Ent.*, 3 : 302, 1818, *pro parte*.

Esthiopterum HARRISON, *Parasitology*, 9 : 26, 1916, *pro parte*.

Fulicoffula Th. CLAY et MEINERTZHAGEN, *The Entomologist*, 71 (907) : 279, 1938.

Fulicoffula sp.

(Photo XIX, pl. VIII.)

2 jeunes, pris sur *Limnecorax flavirostris* (SWAINSON) (NK 262, février 1956).

Genre *Rallicola* JOHNSTON et HARRISON.

Oncophorus PIAGET, *Pédiculines*, p. 213, 1880, *nec* RUDOW, 1870.

Rallicola JOHNSTON et HARRISON, *Proc. Linn. Soc. N. S. Wales*, 36 : 324, 1911.

Rallicola villiersi, n. sp.

(Figures 6 à 9 et photos XX et XXI, pl. VIII.)

4 ♂♂ et 6 ♀♀, sur *Limnocorax flavirostris* (SWAINSON) (NK 262, février 1956). Nous avons examiné aussi 19 ♂♂ et 10 ♀♀ (paratypes), du même hôte, des collections du Musée Britannique (col. Meinertzhagen, Kenya, mars 1936, n° 7474), remis par Miss Theresa CLAY.

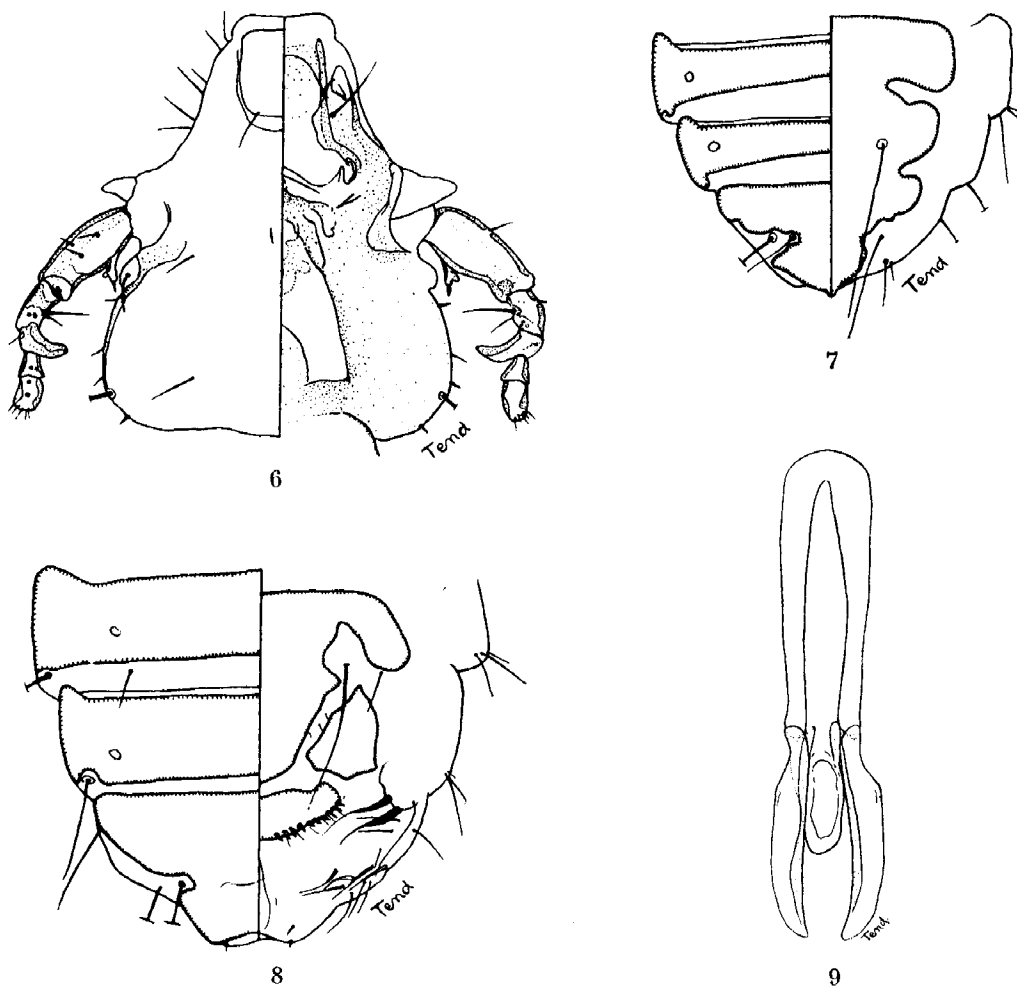


FIG. 6 à 9. — 6. *Rallicola villiersi*, n. sp., ♂. Faces dorsale et ventrale de la tête (original) ; 7. *Rallicola villiersi* n. sp., ♂. Faces dorsale et ventrale des segments terminaux de l'abdomen (original) ; 8. *Rallicola villiersi* n. sp., ♀. Faces dorsale et ventrale des segments terminaux de l'abdomen (original) ; 9. *Rallicola villiersi* n. sp., ♂. Appareil copulateur (original).

Tête (fig. 6) allongée, plus longue que large ; bande hyaline pré-antennaire bien développée, carrée et subconcave. ♂♂ : antennes avec 1^{er} article long et épaissi, portant une forte apophyse dorsale rétrograde bilobée, dont la pointe interne se termine par une épine forte et l'interne

porte un poil à sa base ; 3^e article court, se projetant en arrière par un crochet terminal robuste. Abdomen avec les plaques tergaes entières sur tous les segments ; plaques sternales avec 4 soies aux segments IV et 6 soies au segment V. Appareil copulateur (fig. 9) avec les paramères longs et incurvés en dedans ; mésosome large et arrondi, n'atteignant pas l'extrémité des paramères. ♀♀ : antennes filiformes. Plaque tergale divisée au segment I, largement échancré au segment II et non divisée aux suivants. Tubercule génital avec deux soies très fortes, s'éfilant vers l'extrémité.

Espèce dédiée au Dr A. VILLIERS.

Holotype (1 ♂) et allotype (1 ♀) dans la collection entomologique de l'IFAN, à Dakar. Paratypes dans la même collection, au Centre de Zoologie de la Junte d'Investigations de l'Outre-Mer (Lisbonne, Portugal) et au Musée Britannique (British Museum, Natural History, Entomology).

<i>Rallicola villiersi</i>	♂ HOLOTYPE		♀ ALLOTYPE	
	Longueur	Largeur	Longueur	Largeur
Tête.	0,44	0,37	0,46	0,41
Prothorax.	0,14	0,24	0,14	0,25
Ptérothorax.	0,15	0,35	0,18	0,38
Abdomen.	0,81	0,44	1,04	0,56
Longueur totale	1,54		1,82	
Indice céphalique	0,84		0,88	
Indice corporal.	3,50		3,25	

La diagnose différentielle de *Rallicola villiersi* doit être faite avec *Rallicola insulanus* (CARRIKER, 1949), rencontrée chez des *Corvus kubargi* REICHENOW de l'île de Guam, et *Rallicola lugens* (GIEBEL, 1874), parasite de *Porphyrio poliocephalum* (LATHAM), espèces caractérisées aussi par les antennes dimorphes, ayant dans le mâle une apophyse bilobée sur le 1^{er} article, par l'appareil copulateur avec le mésosome n'atteignant pas l'extrémité des paramères et par les plaques tergaes II-VIII non divisées chez les deux sexes. Ces espèces, toutefois, se séparent aisément par la forme de la bande hyaline pré-antennaire, largement arrondie chez *insulanus* et pointue chez *lugens*, et par la forme différente de l'appareil copulateur.

Rallicola hoogstraali EMERSON 1955, du *Rallus madagascariensis* VERREAUX, aussi apparentée à notre nouvelle espèce, se distingue bien et par la bande pré-antennaire arrondie et par les paramères très fortes et les plaques tergaes divisées sur les segments II du mâle et II-III de la femelle.

(Centre de Zoologie de la Junte d'Investigations
d'Outre-Mer, Lisbonne, Portugal ; Directeur : Prof. F. Frade.)
(Photos de Raúl Lopes.)

BIBLIOGRAPHIE

- BEDFORD, G. A. H. — Anoplura from the South African hosts. *Rep. Direct. Vet. Res., Un. of S. Afr.*, **5-6** : 709-731, 1919.
- A synoptic check-list and host-list of the ectoparasites found on South African Mammalia, Aves, and Reptilia. *Rep. Direct. Vet. Serv. and Anim. Ind., Un. of S. Afr.*, **18** (1) : 223-523, 1932.
- CLAY, Th. — Revisions of the genera of Mallophaga. I. *The Rallicola complex. Proc. Zool. Soc. Lond.*, **123** (3) : 563-587, 1953.
- CLAY, Th., HOPKINS, G. H. E. — The early literature on Mallophaga (Part. II). *Bull. Brit. Mus. (Nat. Hist. (Ent.))*, **2** (1) : 1-37, 1951.
- CLAY, Th., MEINERTZHAGEN, R. — New genera and species of Mallophaga. *The Entomologist*, **71** (907) : 275-279, 1938.
- *Aegyptocus*, *nom. nov.* *The Entomologist*, **72** (909) : 36, 1939.
- New genera and species of Mallophaga. *The Entomologist*, **72** (914) : 161-167, 1939.
- CONCI, C. — Due nuovi generi e tre nuove specie di Mallofagi dei Meropes. *Boll. Soc. Ent. Ital.*, **72** (8) : 116-118, 1940.
- EMERSON, K. C. — A review of the genus *Rallicola* (*Philopteridae*, *Mallophaga*) found on *Aracnidae*, *Psophiidae* and *Rallidae*. *Ann. Ent. Soc. America*, **48** (4) : 284-299, 1955.
- EMERSON, K. C., ELBEL, R. E. — A new mallophagan from Southeast Asia. *Ent. News*, **67** (5), 117-120, 1956.
- HARRISON, L. — The genera and species of Mallophaga. *Parasitology*, **9** : 1-156, 1916.
- HOPKINS, G. H. E., CLAY, Th. — A check list of the genera & species of Mallophaga. *London*, 1912.
- SÉGUY, E. — Faune de France. 43. Insectes ectoparasites (Mallophages, Anoploures, Siphonaptères). *Paris*, 1944.
- TENDEIRO, J. — Estudos sobre una coleção de Malófagos de Aves. *Bol. Cult. da Guiné Port.*, **9** (35) : 497-625, 1954 (1955).
- VILLIERS, A. — Note sur quelques Insectes parasites des Vertébrés rencontrés en Afrique Occidentale Française. *Bull. Serv. Élev. et Ind. Anim. A. O. F.*, **1** (4) : 49-57, 1948.

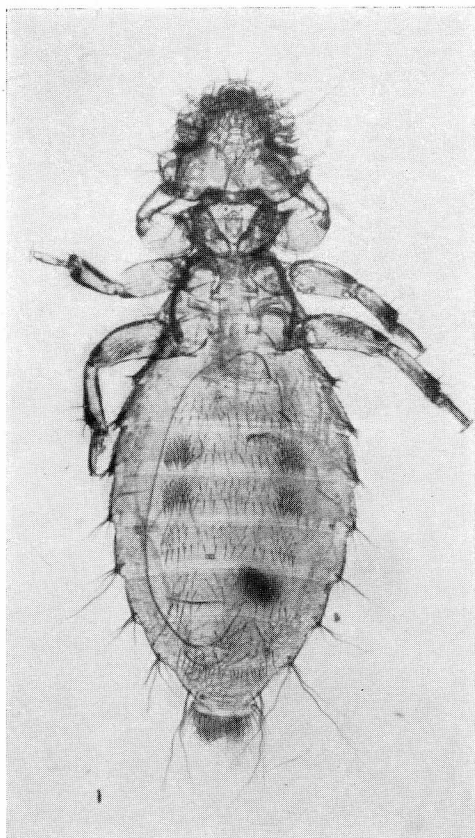


PHOTO I. — *Meromenopon concii* n. sp., ♀.

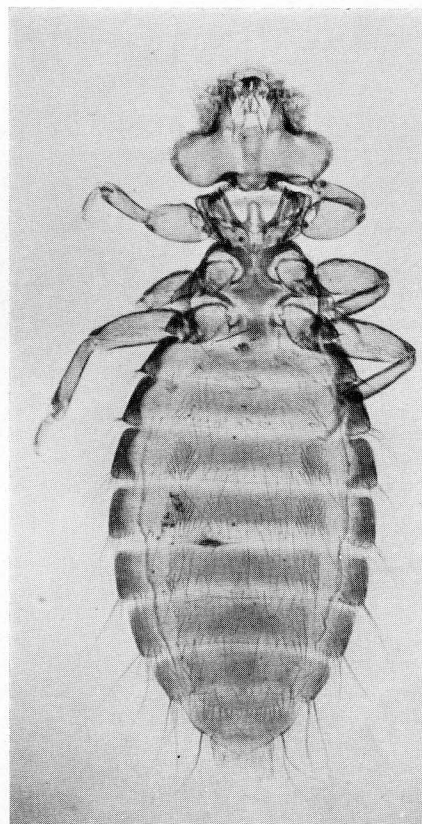


PHOTO II. — *Meromenopon meropis* Th. CLAY et MEINERTZHAGEN, ♀ (exemplaire du Musée Britannique)

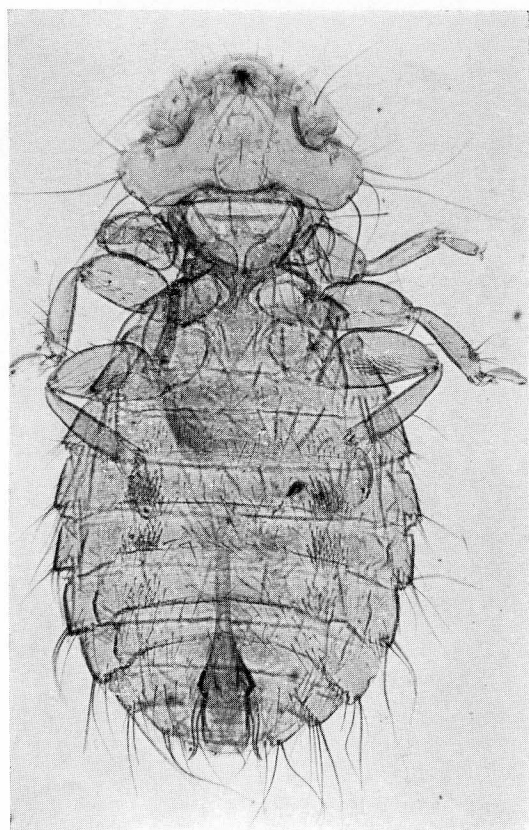


PHOTO III. — *Meromenopon incisum* (GIEBEL), ♂ (exemplaire du Musée Britannique).

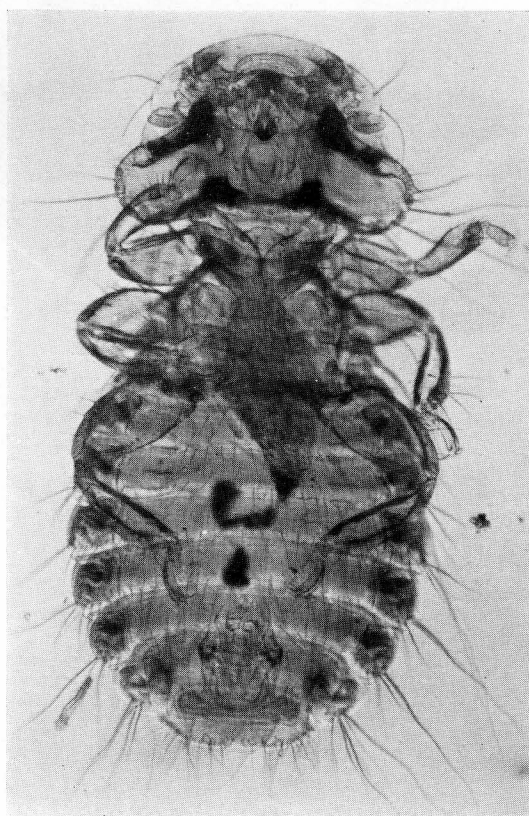


PHOTO IV. — *Cuculiphilus fasciatus* (SCOPOLI), ♂.

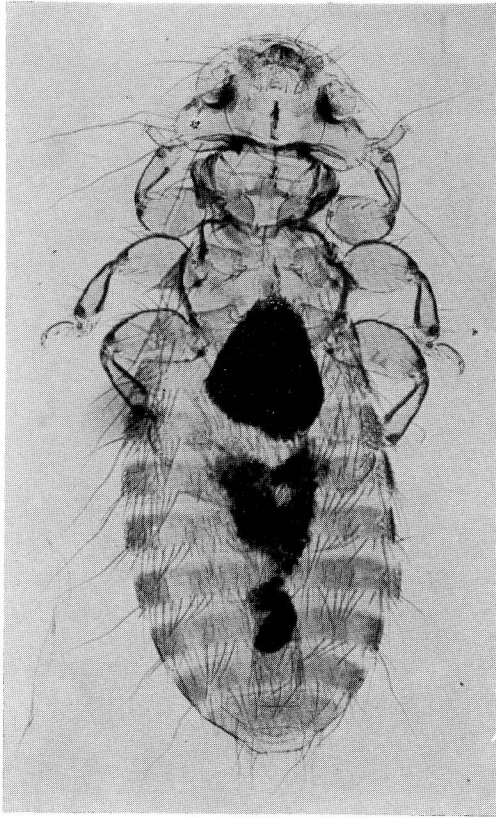


PHOTO V. — *Odoriphila dekeyseri*, n. sp., ♂.

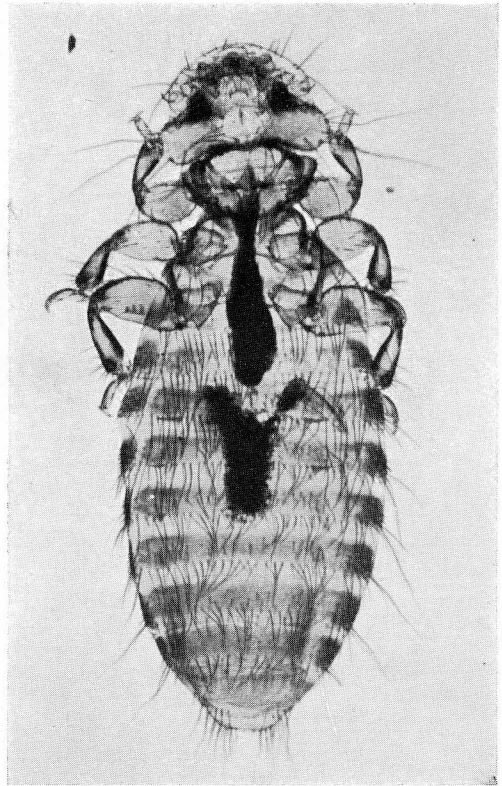


PHOTO VI. — *Odoriphila dekeyseri*, n. sp., ♀.

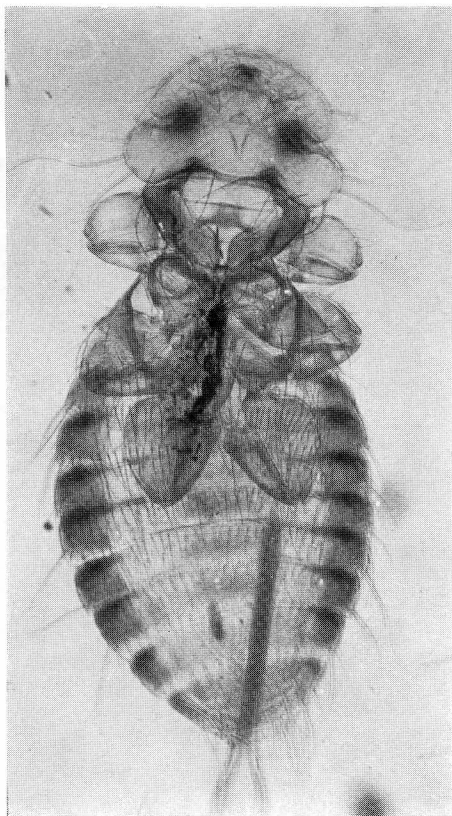


PHOTO VII. — *Odoriphila phoeniculi* Th. CLAY et MEINERTZHAGEN, ♂ (exemplaire du Musée Britannique).

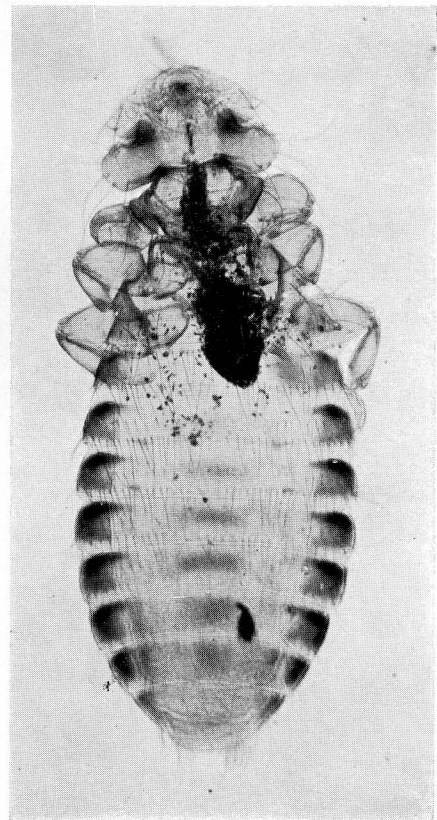


PHOTO VIII. — *Odoriphila phoeniculi* Th. CLAY et MEINERTZHAGEN, ♀ (exemplaire du Musée Britannique).

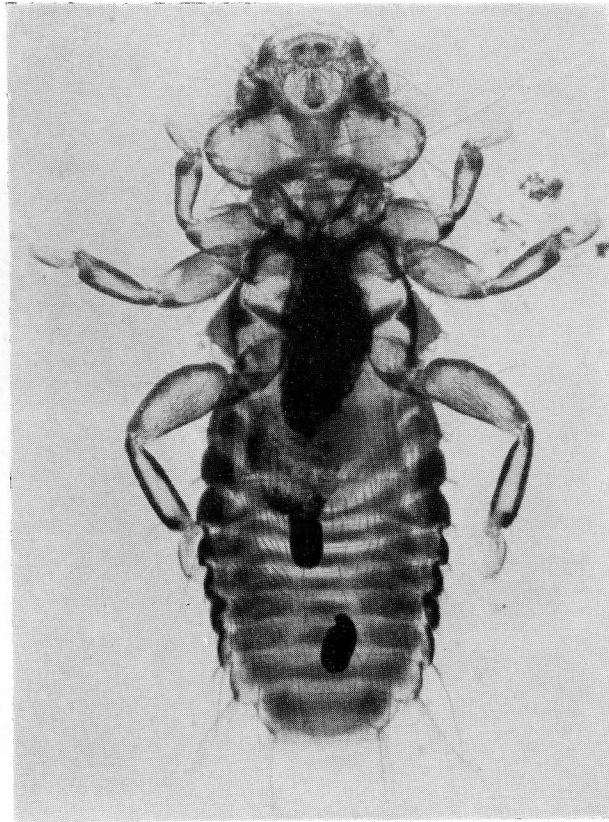


PHOTO IX. — *Myrsidea pilostomi* BEDFORD, ♀.

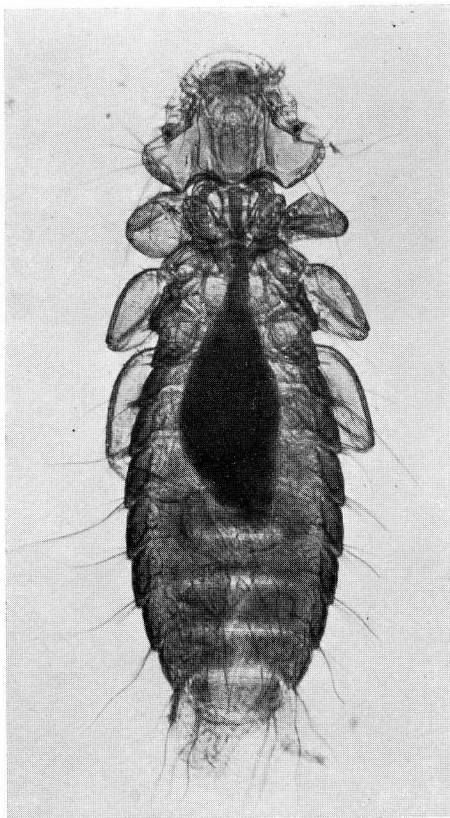


PHOTO X. — *Dennyus cypsiurus* THOMPSON, 1948, ♂.

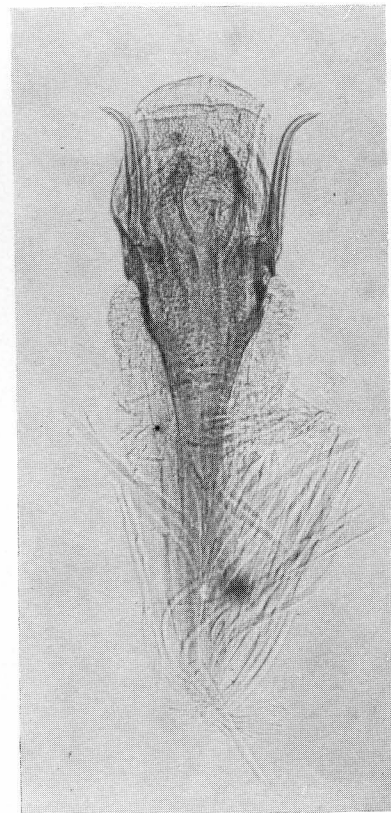


PHOTO XI. — *Dennyus cypsiurus* THOMPSON, 1948, ♂. Appareil copulateur.

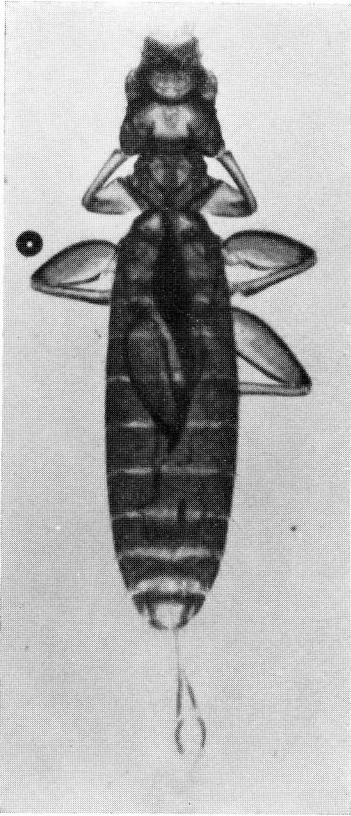


PHOTO XII. — *Laemobothrion (Eulaemobthorion) kelloggi* (BEDFORD, 1915), ♂.

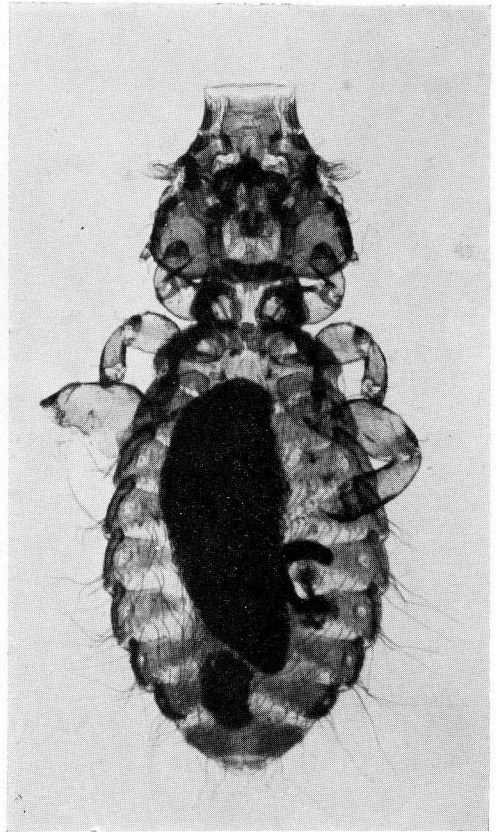


PHOTO XIII. — *Philopterus depressus* (PIAGET), ♀.

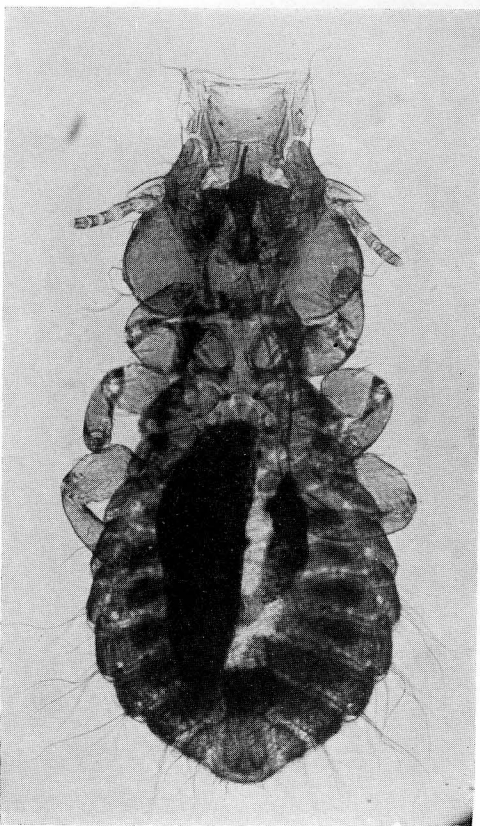


PHOTO XIV. — *Cuculoecus latifrons* (DENNY), ♂.

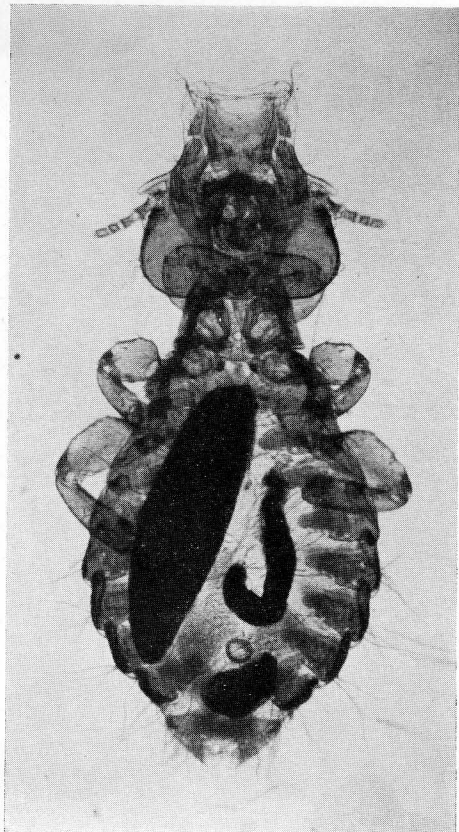


PHOTO XV. — *Cuculoecus latifrons* (DENNY), ♀.

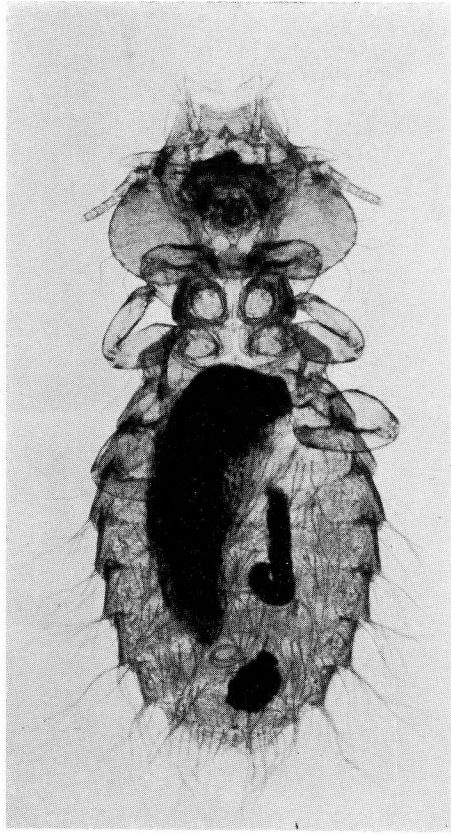


PHOTO XVI. — *Meropoeus emersoni* n. sp., ♀.

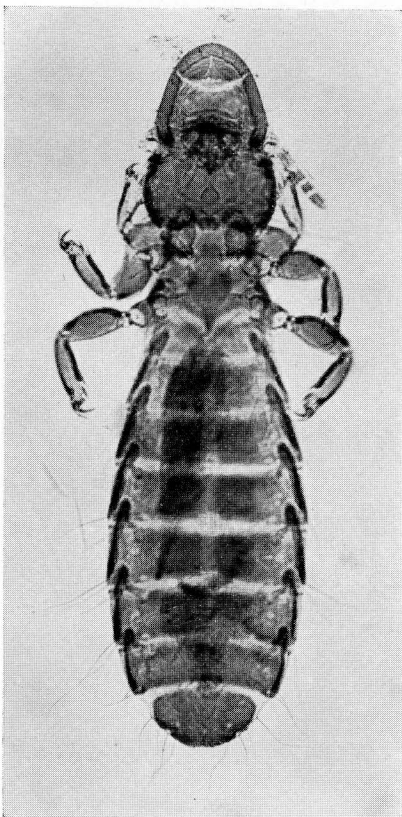


PHOTO XVII. — *Cuculicola latirostris*
(BURMEISTER), ♀.

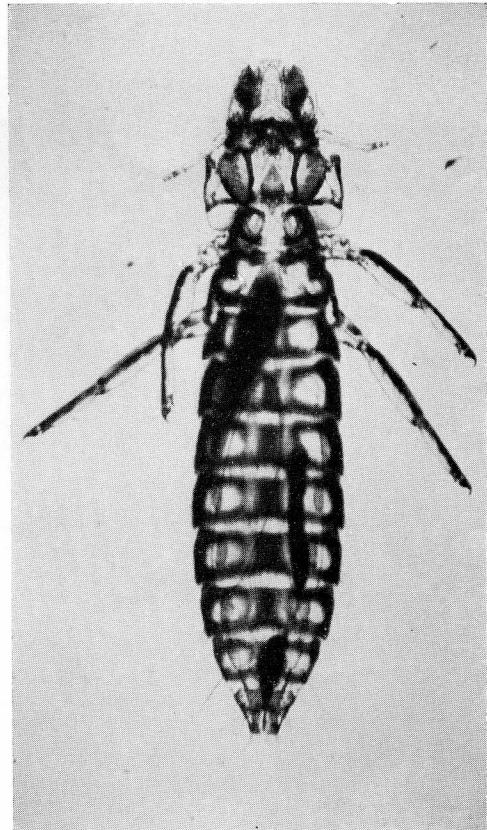


PHOTO XVIII. — *Falcolipeurus monilis*
(NITZSCH in GIEBEL), ♀.

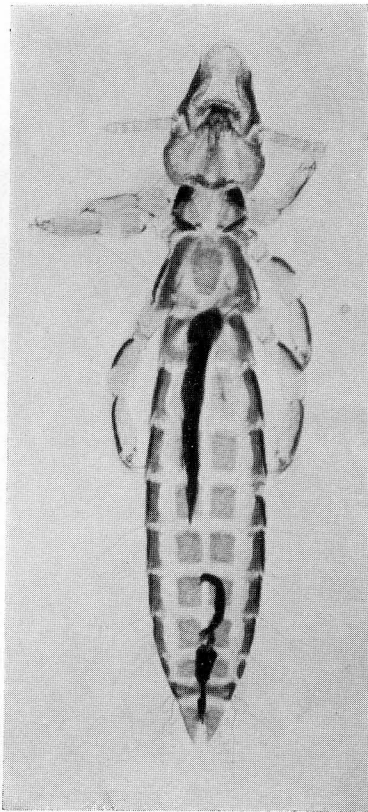


PHOTO XIX. — *Fulicoffula*, sp., jeune.

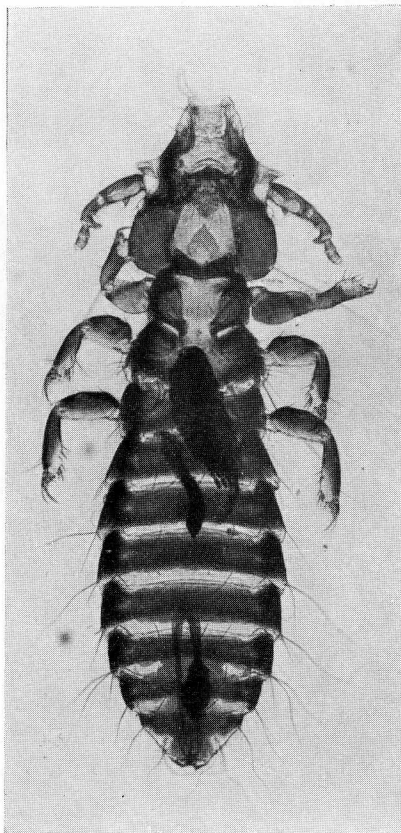


PHOTO XX. — *Rallicola villiersi*, n. sp., ♂.

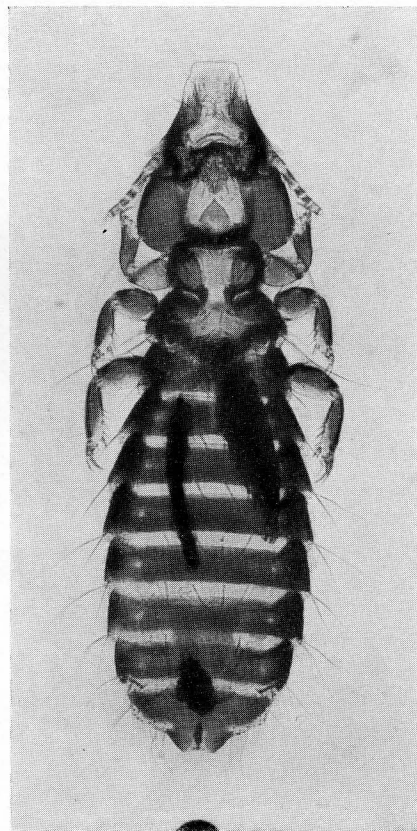


PHOTO XXI. — *Rallicola villiersi*, n. sp., ♀.