

менника — с другой). Сомнительна и видовая правомочность некоторых видов семейства по той причине, что от филогенетически близких видов птиц в отдельных географических районах описано сравнительно большое, если учесть малочисленность и редкость встречаемости представителей семейства *Eumegacetidae*, количество видов. Так, от ласточек (*Hirundinidae*) известно 7 видов эвмегацетид, в том числе только на территории СССР у городской ласточки — *Delichon urbica* зарегистрированы 4 вида. На территории Индии от *Artamus fuscus*, *Temnichus ragodarum* описано по два вида эвмегацетид и т. д.

ЛИТЕРАТУРА

И. А. Хотеновский. Семейство Eumegacetidae Travassos, 1922. В книге К. И. Скрыбина. Трематоды животных и человека. Основы трематодологии, XXII. М., изд-во «Наука», 1966.

М. И. ЛУНКАШУ

ДВА НОВЫХ ВИДА ПУХОЕДОВ (*MALLORHAGA*) РОДА *BRÜELIA* KÉLER ОТ ВОРОБЬИНЫХ ПТИЦ МОЛДАВИИ

При изучении фауны пухоедов сухопутных птиц Молдавии, проводившемся нами в 1967—1968 гг., обнаружены два представителя рода *Brüelia* Kéler, 1936, отличающиеся от ранее известных видов этой группы некоторыми анатомоморфологическими признаками, что дает нам право считать их новыми для науки.

Brüelia borini, sp. n.

(Рис. 1, а, б, в, г, д)

Хозяин: *Sylvia borin* (Bodd) — садовая славка.

Самец. Тело 1,34 мм длины, светло-желтого цвета. Голова треугольной формы, равномерно сужена кпереди, со слегка вогнутым передним краем. Длина головы почти равна ширине (рис. 1, а). Виски округлены, каждый усажен одной длинной и несколькими короткими щетинками. Затылочный край явно вогнутый с двумя короткими щетинками. Усики нитевидные, пятичлениковые, такие же, как у самки.

Грудь короче головы. Переднегрудь узкая и короткая, ее заднебоковые углы имеют по одной длинной щетинке. Заднегрудь в полтора раза шире переднегруды, но уже головы. Ее заднебоковые углы несут по две длинные щетинки. Задний край заднегруды образует медианный угол, направленный в сторону брюшка, слева и справа от него имеется по 6 щетинок.

Брюшко округлое. Тергиты I—VII сегментов вооружены двумя короткими срединными щетинками, на тергитах III—VII сегментов имеется также по две длинные боковые щетинки, VIII сегмент несет две длинные и 10 коротких щетинок. На наружном крае IX сегмента 6 длинных щетинок, дорсальное поле с 18 щетинками разной длины. I—VI стерниты брюшка имеют по две щетинки. Расстояние между щетинками в I сегменте незначительное, но последовательно увеличивается во II—V сегментах, в VI — вновь уменьшается. Срединное генитальное пятно (рис. 1, д) широкое в VI сегменте и умеренно суживается в VII и VIII сегментах.

Плейральные пластинки брюшка темно-коричневого цвета с общим планом строения, как на рисунке 1, б. Заднебоковые углы I—VII брюш-

ных сегментов образуют ступенчатый край, дорсально III—VI плейриты вооружены одной длинной щетинкой, вентрально — двумя более короткими.

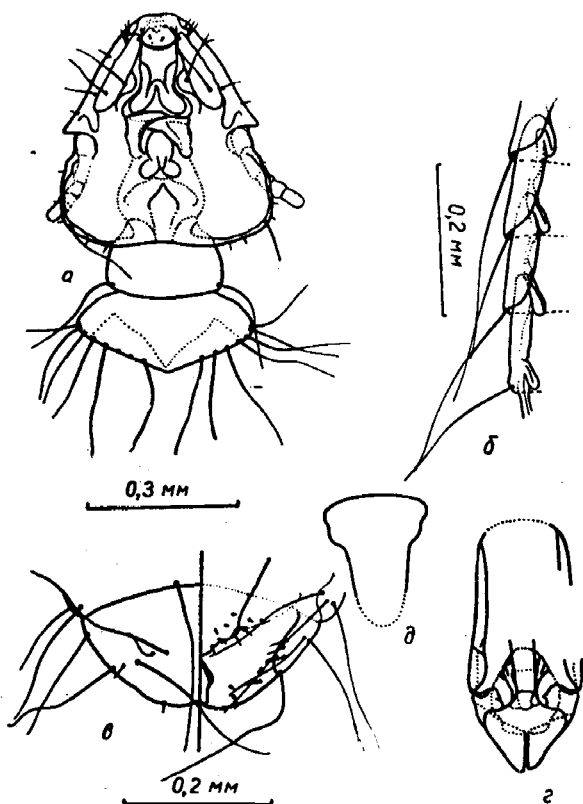


Рис. 1. *Brüelia borini*, sp. n.
 а — голова и грудь самки; б — плейриты самца (левая сторона); в — последние сегменты брюшка самки; г — гениталий; д — генитальное пятно самца

Копулятивный аппарат изображен на рис. 1, г.

Самка. Отличается от самца более крупными размерами тела (1,66 мм), большей длиной брюшных щетинок, формой и хетотаксией двух последних члеников брюшка.

Таблица 1

Промеры самца и самки *Brüelia borini*, sp. n.

(в мм)

| Показатель | Самец | | Самка | |
|------------------------|-------|--------|-------|--------|
| | длина | ширина | длина | ширина |
| Голова | 0,414 | 0,403 | 0,448 | 0,448 |
| Грудь | 0,268 | — | 0,291 | — |
| Переднегрудь | 0,112 | 0,224 | 0,123 | 0,246 |
| Заднегрудь | 0,156 | 0,347 | 0,179 | 0,392 |
| Брюшко | 0,672 | 0,560 | 0,918 | 0,627 |

Материал исследования: 1 ♂, 2 ♀♀, 4 LL от *Sylvia borin* (Bood); МССР, Глодянский район, с. Яблona, 18.VII.1967 г.

Голотип (♂ и ♀) хранится в коллекции лаборатории паразитологии Института зоологии АН МССР.

Описанные нами экземпляры отличаются от известных видов рода *Brüelia*, паразитирующих на славковых птицах рода *Sylvia* — *Brüelia rosickyi* Balát, 1955, от *Sylvia nisoria nisoria* (Bechst) и *Brüelia currucae* Bechet, 1961, от *Sylvia curruca curruca* (L.) — следующими морфологическими признаками: у *Brüelia borini*, sp. n. голова большего размера (ее длина почти или равна ширине) с широкой переднекрайней выемкой. Затылочный край вогнутый, грудь заметно длиннее и шире, рисунок плейритов и характер расположения щетинок брюшка иной, стернальные пластинки брюшка пигментированы заметно слабее, тергальные светлые, плейральные темно-коричневые.

BRÜNELIA MINOR, sp. n.

(Рис. 2, а, б, в, г).

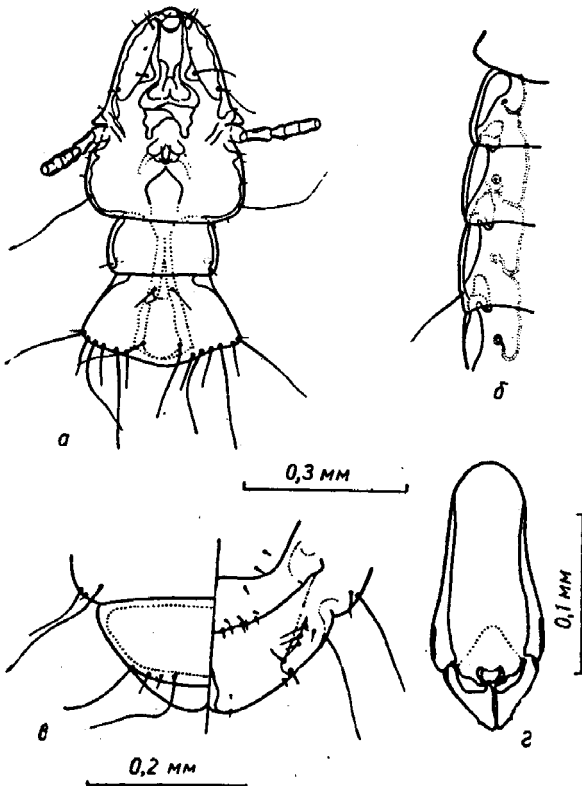


Рис. 2. *Brüelia minor*, sp. n.:
а — голова и грудь самца; б — плейриты самца
(левая сторона); в — последние сегменты брюшка
самки; г — гениталий

Хозяин: *Lanius minor* Gm. — сорокопут чернолобый.

Самец. Тело 1,61 мм длины, светло-коричневого цвета. Голова треугольной формы, лоб умеренно сужен. Наличник с выпуклым передним краем. Лоб вооружен тремя латеральными щетинками. Усики нитевидные, пятичлениковые, базальный членик бесцветный. Виски округлены с одной длинной и несколькими короткими щетинками. Затылочный край выпрямлен.

Грудь короче головы. Переднегрудь почти в два раза шире ее длины, нижнебоковые углы имеют по одной короткой щетинке. Заднегрудь почти вдвое шире переднегруды, имеет пятна на боковых углах, одну длинную и одну короткую щетинки. Задний край заднегруды вооружен 10 щетинками разной длины, причем 4 длинные чередуются с короткими. Стернальная пластинка груди с двумя короткими щетинками на уровне кокс второй пары ног и двумя сравнительно длинными щетинками на уровне кокс третьей пары ног. Форма стернальной пластинки показана на рис. 2, а.

Брюшко узкопродолговатой формы, максимальной ширины достигает на уровне III—V сегментов. Задний край I—IV сегментов слегка выгнут, а V—VI почти прямой, у VII — сильно вогнут.

Тергиты брюшка разделены посередине узкой продольной полоской. Боковые края тергитов I—IV сегментов вооружены одной длинной и тремя-четырьмя короткими щетинками.

Последний сегмент округлен, с двумя короткими и двумя длинными щетинками по заднему краю. Заднебоковые углы стернитов брюшка имеют по одной щетинке, которые в V—VI сегментах значительно длиннее.

Структура плейритов брюшка показана на рис. 2, б.

Детали строения гениталий самца изображены на рис. 2, г.

Самка. Отличается от самца более крупными размерами тела (1,82 мм), формой и хетотаксией члеников брюшка (рис. 2, в).

Таблица 2

Промеры самца и самки *Brüelia minor* sp. n.

(в мм)

| Показатель | Самец | | Самка | |
|------------------------|-------|--------|-------|--------|
| | длина | ширина | длина | ширина |
| Голова | 0,369 | 0,291 | 0,414 | 0,302 |
| Грудь | 0,257 | — | 0,291 | — |
| Переднегрудь | 0,08 | 0,201 | 0,112 | 0,212 |
| Заднегрудь | 0,168 | 0,280 | 0,179 | 0,302 |
| Брюшко | 0,985 | 0,403 | 0,112 | 0,425 |

Материал исследования: 10 ♂♂, 24 ♀♀, II от *Lanius minor* (L.), МССР, Глодянский район, с. Яблона, 21.VIII.1967 г.

Голотип (♂ и ♀) хранится в коллекции лаборатории паразитологии АН МССР.

К настоящему времени известны описания двух представителей рода *Brüelia* от птиц семейства *Laniidae* — вид *Brüelia cruciata* (Burmeister, 1838), паразитирующий на *Lanius collurio* L., который неоднократно отмечался на типичном хозяине (Благовещенский, 1951; Zlotorzyska, 1964 и др.) и вид *Brüelia imponderabilicus* Eichler, 1954, паразитирующий на *Lanius exubitor* (L.).

В 1964 г. Злоторжицка (Zlotorzyska, 1964) обосновала новый род *Spironirmus*, включив в него оба упомянутых вида.

Описанный нами вид *Brüelia minor*, sp. n., паразитирует у *Lanius minor* и отличается от *Brüelia cruciata* (Burm.) большим размером тела, имеет более округлую переднекрайнюю часть головы и выпрямленный затылочный край. От *Brüelia imponderabilicus* (Wd. Eichler) новый вид отличается структурой плейральных пластинок, хетотаксией сегментов брюшка, деталями строения гениталий самца.

ЛИТЕРАТУРА

- Благовещенский Д. И. *Mallophaga* Таджикистана. Паразитологический сборник, XIII. М., 1951.
- Balat F. Príspevek k poznáni vsenek rodu *Brüelia* I. Práce Brněnské Zakl. Českol. Akad. Ved., 27, 1955.
- Bechet I. Două specii noi de *Brüelia* Kéler (*Mallophaga*). *Studia univ. Babeş. — Bolyai Cluj*, 2, 1961.
- Burmeister H. Pelzfresser. *Mallophaga* Nitzsch. *Handbuh der Entomologie*, 2, Berlin, 1838.
- Eichler Wd. Deutsche Federlinge. I. Genus *Brüelia*. *Nachr. d. Naturwiss Mus. der Stadt Aschaffenburg*, 42, 1954.
- Zlotorzyska I. *Mallophaga* parasitizing Passeriformes and Pici II. *Brueeliinae*. *Acta Parasitologica Polonica*, XII, Fasc. 24, Warszawa, 1964.

БУЛЕТИНУЛ

АКАДЕМИЕЙ ДЕ ШТИИНЦЕ А РСС МОЛДОВЕНЕШТЬ

ИЗВЕСТИЯ

АКАДЕМИИ НАУК МОЛДАВСКОЙ ССР

СЕРИЯ
БИОЛОГИЧЕСКИХ
И ХИМИЧЕСКИХ
НАУК

1

1970

РЕДАКЦИОННО-ИЗДАТЕЛЬСКИЙ ОТДЕЛ
АКАДЕМИИ НАУК МОЛДАВСКОЙ ССР