

**Une nouvelle espèce de mallophage, *Mulcticola wolffi* n. sp. (*Ischnocera*, *Phloptoridae*), parasite de *Caprimulgus inornatus inornatus***

**Heuglin**

par

JOÃO TENDEIRO  
Centro de Zoologia, Lisbonne

La nouvelle espèce du genre *Mulcticola* TH. CLAY et MEINERTZHAGEN étudiée dans cette note fait partie d'une collection de mallophages recueillie, en 1945–1946, par l'Atlantide-Expedition à l'Afrique occidentale, de l'Universitetets Museum, de Copenhague. Elle nous a été remise par Miss THERESA CLAY, du British Museum (Natural History), avec des spécimens de quelques autres formes non décrites de *Mulcticola* des Caprimulgiformes africains, que nous sommes en train d'étudier.

Nous dédions cette nouvelle espèce au collecteur, Dr. TORBEN WOLFF, du Musée Zoologique de l'Université de Copenhague.

***Mulcticola wolffi* n. sp.**

(Fig. 1–2, pl. III–IV).

**Matériel:** Atlantide–Exp.: 3 ♂♂ et 5 ♀♀, sur *Caprimulgus inornatus inornatus* Heuglin (Sierra Leone, 19 décembre 1945).

**Dépôts:** Holotype (♂) et allotype (♀) au Musée Zoologique de Copenhague, Danemark; paratypes dans ce même Museum, au British Museum (Natural History) et dans la collection parasitologique du Centro de Zoologia da Junta de Investigações do Ultramar (Lisbonne, Portugal), registre 290.

**Description:** ♂: *Tête* triangulaire, plus longue que large, subtronquée en avant, avec 0,67–0,68 mm de long sur 0,50 mm de large; indice céphalique, 0,74–0,75. Région clypéale courte, à bande hyaline étroite, arrondie latéralement et très légèrement arrondie ou un peu émarginée en avant. Plaque dorsale antérieure (fig. 1) heptagonale, aussi large que longue. Bords antéro-latéraux légèrement arrondis. Trois soies antérieures courtes; soie dorsale submarginale et soie pré-antennaire longues, aussi bien que les 3 soies

ventrales antérieures; 1 épine pré-conale courte. Cônes latéraux triangulaires, plus courts que le 1<sup>er</sup> article des antennes. Antennes ayant le 2<sup>e</sup> article allongé, un peu plus court que le 3<sup>e</sup> et le 4<sup>e</sup> réunis. Soie post-nodale courte. Oeil petit, saillant, avec 1 macrochète oculaire. Tempes peu élargies, avec 1 spinule post-oculaire et 2 macrochètes alternant avec 2 spinules. Bande temporale étroite. Bord occipital concave, avec 3 épines de chaque côté.

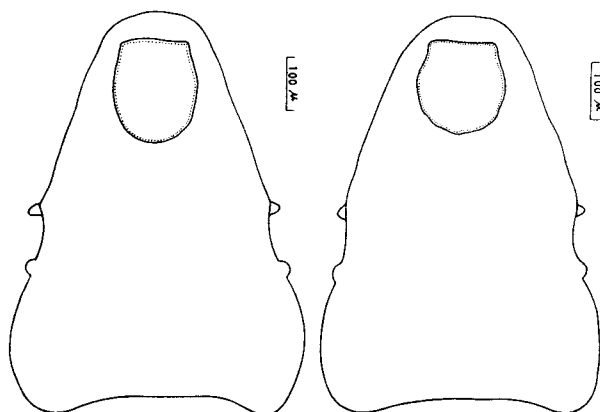


Fig. 1. — Tête des mâles de *Multicola hypoleucus* (DENNY, 1842) (gauche) et *Multicola wolffi* n. sp. (droite).

*Thorax* plus court que la tête. Prothorax trapézoïdal, avec 1 courte épine postéro-latérale. Ptérothorax aussi trapézoïdal, à peu près avec la même largeur de la tête, à bord postérieur concave et ayant 1 spinule + 1 soie postéro-latérales et 2 + 2 macrochètes métalatéraux (2, 2, 1 + 1, 1 + 1, 2, 2).

*Abdomen* allongé, avec sa plus grande largeur au segment V. Plaques tergaux divisées au segment I et entières sur tous les autres segments, fusionnées latéralement aux plaques pleurales et ayant 2 soies tergaux antérieures et 5 postérieures au segment I, 5 soies postérieures aux segments II–V et 4

TABLEAU I

<i>Multicola wolffi</i> ♂♂	I		II	
	Long.	Larg.	Long.	Larg.
Tête .....	0,67	0,50	0,68	0,50
Prothorax .....	—	0,37	—	0,38
Ptérothorax .....	0,21	0,51	0,22	0,51
Abdomen .....	1,78	0,70	1,74	0,67
Longueur totale .....	2,83	..	2,81	..
Indice céphalique .....	0,75		0,74	
Indice corporel .....	4,04		4,18	
Long. corps/long. tête .....	4,22		4,13	

aux segments VI–VII; bord antérieur des plaques tergaes II–VII avec une entaille médiane, très prononcée au tergite I et s'atténuant progressivement en arrière; plaques tergaes VII et VIII largement échancrées en arrière. Bandes pleurales prolongées dans le segment précédent; chétotaxie pleurale absente aux segments I–II et comprenant 1 soie au segment III, 2 macrochètes au segment IV, 3 macrochètes aux segments VI–VII et 2 macrochètes au segment VIII. Chétotaxie sternale comprenant 2 soies antérieures et 2 postérieures au segment I, 4 soies postérieures aux segments II–IV et 6 aux segments V–VI. Appareil copulateur (fig. 2) caractérisé par: 1 – la plaque basale large et aplatie; 2 – les paramères forts, longs, relativement trapus; 3 – la plaque endomérale en forme d'éperon allongé, courbée latéralement du côté ventral et ayant le corps aussi long que les rameaux latéraux; 6 – le pseudopénis court, quadrangulaire.

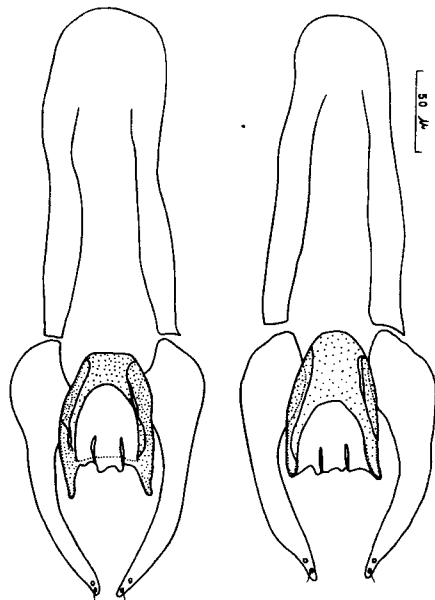


Fig. 2. – Appareil copulateur des mâles de *Mulcticola hypoleucus* (DENNY, 1842) (gauche) et *Mulcticola wolffi* n. sp. (droite).

♀: Tête comme chez le mâle, avec 0,67–0,68 mm de long sur 0,49–0,51 mm de large; indice céphalique, 0,73–0,75.

*Thorax* comme chez le mâle.

*Abdomen* ovale allongé, à plaques tergaes comme chez le mâle, excepté les plaques VII et VIII à bord postérieur non échancré. Vulve largement arrondie, ayant 22–24 soies courtes disposées en 2 rangées le long du bord et 1 rangée de spinules courtes en avant.

TABLEAU II

<i>Mulcticola wolffi</i> ♀♀	I		II		III		IV	
	Long.	Larg.	Long.	Larg.	Long.	Larg.	Long.	Larg.
Tête .....	0,68	0,51	0,68	0,51	0,68	0,50	0,67	0,49
Prothorax .....	—	0,38	—	0,38	—	0,38	—	0,35
Ptérothorax .....	0,23	0,51	0,22	0,51	0,24	0,54	0,22	0,50
Abdomen .....	1,78	0,75	1,76	0,76	1,82	0,75	1,78	0,66
Longueur totale .....	2,86	..	2,82	..	2,91	..	2,84	..
Indice céphalique .....	0,75		0,75		0,74		0,73	
Indice corporel .....	3,80		3,71		3,88		4,29	
Long. corps/long. tête .....	4,21		4,15		4,28		4,24	

TABLEAU III

	<i>Mulcticola wolffi</i>				<i>Mulcticola hypoleucus</i>			
	♂♂		♀♀		♂		♀	
	Long.	Larg.	Long.	Larg.	Long.	Larg.	Long.	Larg.
Tête .....	0,67-0,68	0,50	0,67-0,68	0,49-0,51	0,68	0,56	0,68	0,55
Prothorax .....	—	0,37-0,38	—	0,35-0,38	—	0,39	—	0,39
Ptérothorax .....	0,21-0,22	0,51	0,22-0,24	0,50-0,54	0,23	0,53	0,23	0,55
Abdomen .....	1,74-1,78	0,67-0,70	1,76-1,82	0,66-0,76	1,80	0,72	1,84	0,79
Longueur totale .....	2,81-2,83	..	2,82-2,91	..	2,90	..	2,94	..
Indice céphalique ...	0,74-0,75		0,73-0,75		0,82		0,81	
Indice corporel .....	4,04-4,18		3,71-4,29		4,03		3,72	
Long. corps/long. tête	4,13-4,22		4,15-4,28		4,26		4,32	

Chez les oiseaux du genre *Caprimulgus* L. on a décrit jusqu'ici trois espèces appartenant au genre *Mulcticola* (TH. CLAY et MEINERTZHAGEN 1938, p. 279) respectivement: *Mulcticola hypoleucus* (DENNY 1842, p. 53), parasite du *Caprimulgus europaeus europaeus* L.; *Mulcticola deignani* (EMERSON et ELBEL 1957, p. 420), du *Caprimulgus macrurus bimaculatus* Peale; et *Mulcticola minutus* (EMERSON et ELBEL, *loc. cit.*, p. 422), du *Caprimulgus asiaticus asiaticus* Latham.

L'étude comparative entre *M. wolffi* n. sp. et *M. hypoleucus* a été faite à partir de 1 ♂ et 1 ♀ prélevés sur l'hôte typique, *Caprimulgus europaeus europaeus* L. (coll. MEINERTZHAGEN, n° 3937, Suffolk, Angleterre, août 1935), du British Museum (Natural History) et que nous ont été communiqués par le Dr. THERESA CLAY. Malgré la forte cohésion vérifiée dans le genre *Mulcticola*, la diagnose différentielle entre les deux espèces peut être obtenue aisément: 1 - par les dimensions plus petites de *M. wolffi* (voir le tableau III); 2 - par la forme différente de la tête, plus élargie en arrière et étroite en avant chez *M. hypoleucus* (fig. 1; pl. IV, fig. 6) - à cause des bords antéro-latéraux presque droits - que chez *M. wolffi* (fig. 1; pl. IV, fig. 5) et ayant, respectivement, des indices céphaliques de 0,82 et 0,74-0,75 chez le mâle et de 0,81 et 0,73-0,75 chez la femelle; 3 - par la plaque dorsale antérieure de la tête aussi longue que large chez *M. wolffi* (fig. 1; pl. IV, fig. 5), nettement plus longue que large chez *M. hypoleucus* (fig. 1; pl. IV, fig. 6); 4 - chez les mâles, par l'appareil copulateur à paramères plus longs, grêles et avec une constriction basale et à plaque endomérale ayant le corps plus court que les rameaux latéraux, chez *M. hypoleucus* (fig. 2; pl. IV, fig. 8).

D'après les respectives descriptions, *Mulcticola deignani* et *M. minutus* se distinguent bien, vue la forme différente de la plaque dorsale antérieure de la tête et de l'appareil copulateur.

Centro de Zoologia da Junta de Investigações do Ultramar, Lisbonne, Portugal. Directeur, Prof. F. Frade.

Photos de RAUL LOPES.

**Bibliographie**

- CLAY, TH. & R. MEINERTZHAGEN, 1938: — New genera and species of Mallophaga.  
— Entomologist, **71** (907): 275–279.
- DENNY, H., 1842: Monographia Anoplurorum Britanniae. Londres.
- EMERSON, K. C. & R. E. ELBEL, 1957: — Two new species of *Mulcticola* (Philopteridae: Mallophaga). — Canad. Ent., **89** (9): 420–423.
- HOPKINGS, G. H. E. & TH. CLAY, 1952: — A check list of the genera & species of Mallophaga. Londres.

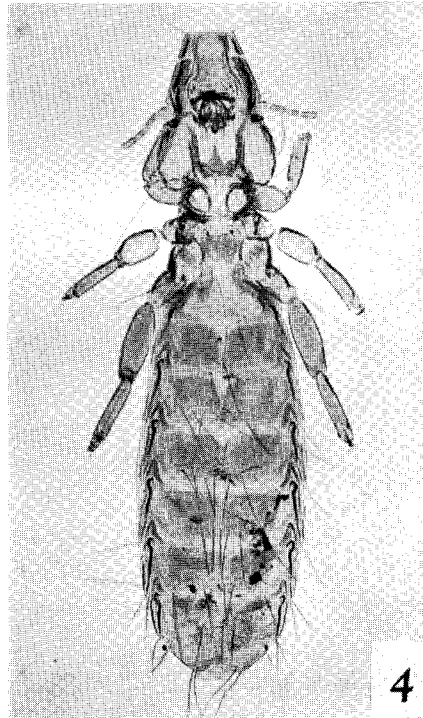
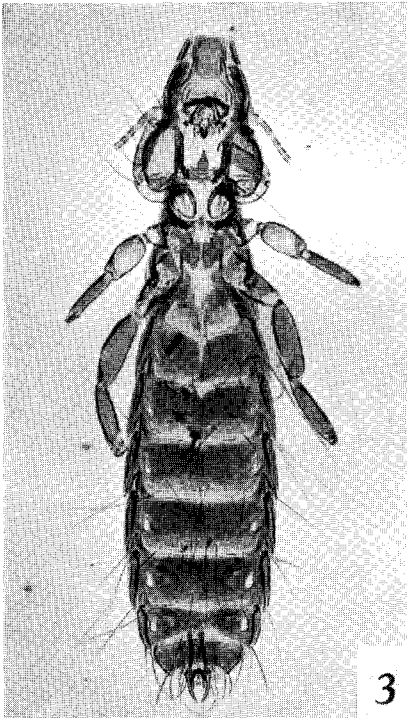
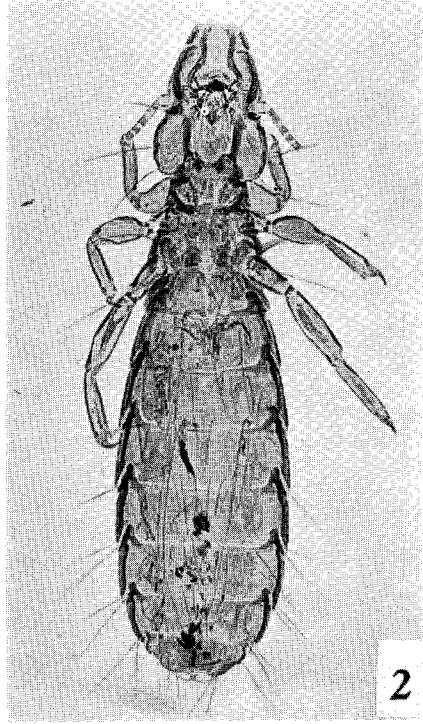
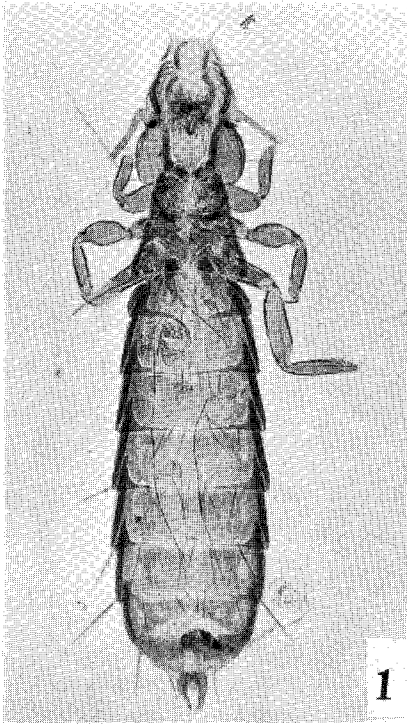


Fig. 1. *Muleticola wolffi* n. sp., ♂. Fig. 2. *Muleticola wolffi* n. sp., ♀. Fig. 3. *Muleticola hypoleucus* (Denny, 1842), ♂. Fig. 4. *Muleticola hypoleucus* (Denny, 1842), ♀.

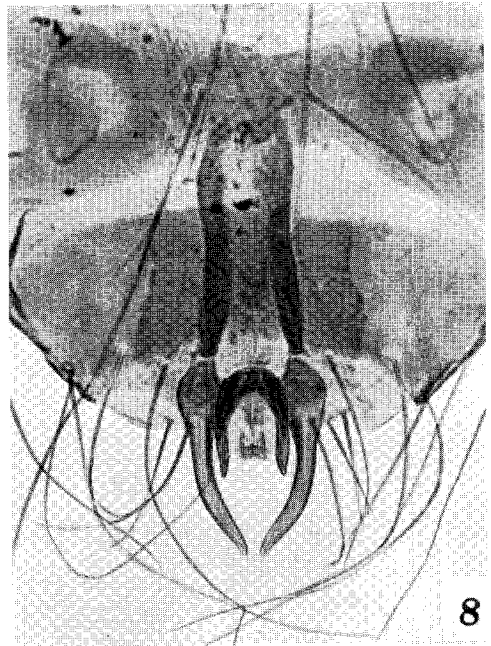
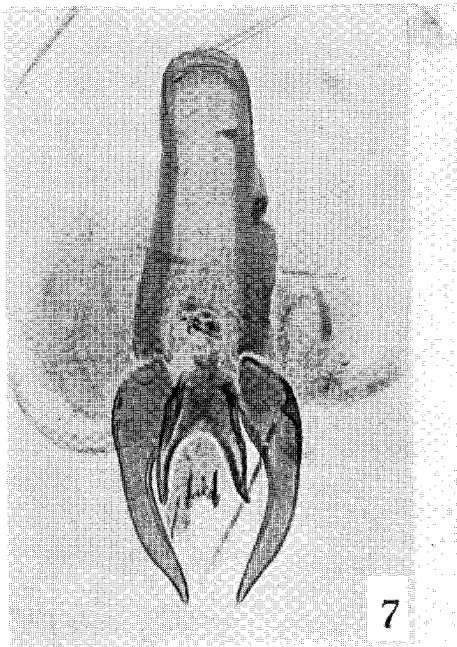
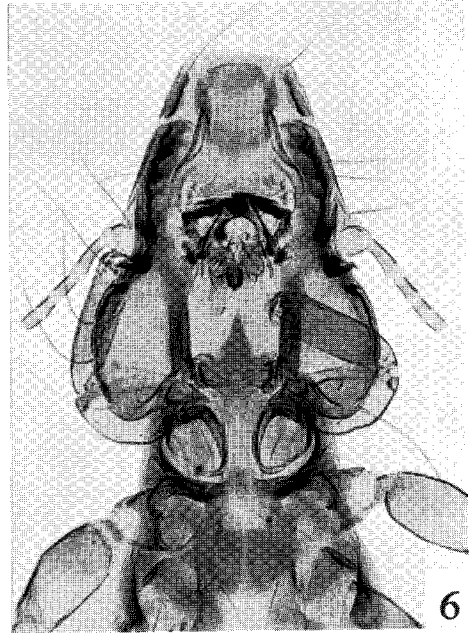
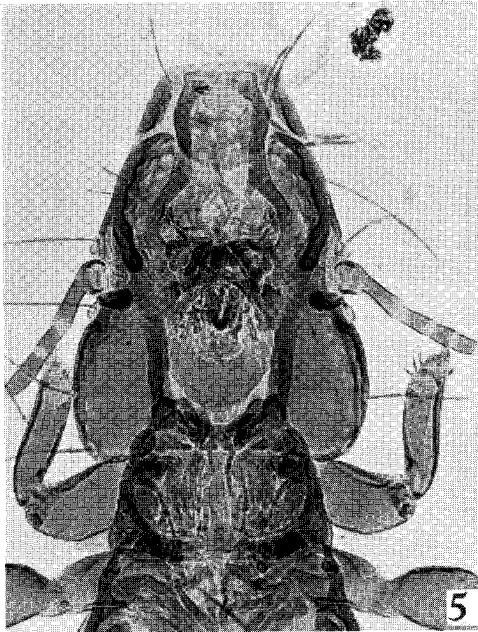


Fig. 5. *Multicicola wolffi* n. sp., ♂. Tête. Fig. 6. *Multicicola hypoleucus* (Denny, 1842), ♂. Tête.  
 Fig. 7. *Multicicola wolffi* n. sp., ♂. Appareil copulateur. Fig. 8. *Multicicola hypoleucus* (Denny,  
 1842), ♂. Appareil copulateur.