

ÉTUDES SUR LES MALLOPHAGES

Observations sur des *Ischnocera* africains,
avec description de 12 espèces et 2
sous-espèces nouvelles (suite et fin) (*)

par

JOAO TENDEIRO

Docteur en Sciences Vétérinaires (Lisbonne)

VI — GENRE *STURNIDOECUS* EICHLER

Philopterus NITZSCH, *Germar's Mag. Ent.*, 3: 281, 1818, *pro parte*.

Docophorus NITZSCH, *Germar's Mag. Ent.*, 3: 289, 1818, *pro parte*.

Sturnidoecus EICHLER, *Stettin. ent. Z.*, 105: 81, 1944.

Dans le genre *Sturnidoecus*, inféodé aux oiseaux de l'ordre des Passeriformes, à côté de 2 espèces — *S. basilewskyi* TENDEIRO, parasite du *Textor cucullatus* spp.?, et *S. textor* TENDEIRO, du *Textor melanocephalus duboisi* HARTERT — dont la description fait partie d'une autre publication —, nous étudions 6 espèces nouvelles pour la science.

(*) La première partie a été publiée au *Bol. Cult. da Guiné Port.* — Vol. xvii, n° 68, 1962.

À une exception — *S. wittei* n. sp., parasite de *Tchagra senegala armena* (OBERHOLSER), de la famille des Laniidés, caractérisé par la plaque dorsale antérieure très élargie et par l'organisation particulière de l'appareil copulateur du mâle —, toutes les autres formes étudiées du genre *Sturnidoecus*, obtenues sur des Passeriformes de la famille des Sturnidés, forment un groupe très homogène.

La diagnose différentielle des espèces et de la sous-espèce étudiées peut être fait en accord avec les clés dichotomiques suivantes:

- 1 — Plaque dorsale antérieure relativement étroite. Mésosome en forme d'entonnoir 2
- Plaque dorsale antérieure plus ou moins élargie. Mésosome subtriangulaire ou en forme d'entonnoir 7
- 2 — Indice céphalique $\geq 0,95$ 3
- Indice céphalique $< 0,95$. Plaque dorsale antérieure de forme caractéristique, nettement élargie au milieu, avec les bords latéraux arrondis et le bord postérieur légèrement convexe, presque rectiligne. Mâle inconnu. Plaques pleurotergales divisées aux segments I-VII, linguiformes et allongées aux segments I-VI, quadrangulaires, plus courtes et à bord interne carré au segment VII. Hôte: *Textor vitellinus* (NEUMAN).
Sturnidoecus sexualis n. sp. p. 34
- 3 — Tête aussi longue que large, très élargie en arrière et rétrécie en avant, avec l'indice céphalique $\geq 1,00$. Plaque dorsale antérieure avec les bords latéraux et le bord postérieur légèrement arrondis. Plaques pleurotergales I-VII de la femelle linguiformes, avec les extrémités internes pointues aux segments IV et obliquement tronquées aux segments VI-VII 4
- Tête un peu plus longue que large, soit avec l'indice céphalique $> 1,00$ 5

4 — Forme relativement grande, ayant la longueur totale > 1,30 mm chez les mâles et > 1,60 mm chez les femelles. Tête très rétrécie en avant. Appareil copulateur du mâle avec les paramères relativement courts, à extrémité postérieure en pointe courte, et les endomères très chitinisés, plus courts que les paramères et avec un chochet terminal court. Abdomen de la femelle relativement allongé. Hôte: *Textor cucullatus* subsp.

Sturnidoecus b. basilewskyi TENDEIRO p. 17

Forme plus petite, ayant, chez les femelles, la longueur totale < 1,60 mm. Tête moins rétrécie en avant. Abdomen de la femelle plus court et relativement plus large. Mâle inconnu. Hôte: *Textor cucullatus* (*cucullatus* MÜLLER?).

Sturnidoecus basilewskyi minor n. subsp. p. 17

5 — Appareil copulateur du mâle avec les paramères allongés 6

Appareil copulateur du mâle avec les paramères relativement courts, à extrémité postérieure en pointe courte, et les endomères très chitinisés, plus courts que les paramères et avec un chochet terminal court. Plaques pleurotergales de la femelle linguiformes et pointues aux segments I-VI, tronquées au segment V et quadrangulaires, à bord interne carré, aux segments VI-VII. Hôtes: *Textor melanocephalus* subsp. et *Textor melanocephalus duboisi* (HARTLAUB).

Sturnidoecus textoris n. sp. p. 21

6 — Tête très rétrécie en avant. Appareil copulateur du mâle ayant les paramères relativement allongés, un peu élargis en avant et s'effilant au tiers postérieur, avec l'extrémité postérieure droite et très aiguë, et les endomères très chitinisés, beaucoup plus courts que les paramères et avec un crochet terminal allongé. Femelle inconnue. Hôte: *Textor nigriceps* (LAYARD).

Sturnidoecus lopesi n. sp. p. 21

Tête moins rétrécie en avant. Appareil copulateur du mâle ayant les paramères long, un peu élargis en avant et s'effi-

lant au tiers postérieur, avec l'extrémité droite et très aiguë, et les endomères très chitinisés, beaucoup plus courts que les paramères et avec un chochet terminal très court. Plaques pleurotergales de la femelle linguiformes et allongées aux segments I-V, tronquées obliquement un segment VI et carrées au segment VII. Hôte: *Textor galbula* (RÜPPELL).

Sturnidoecus galbula n. sp. p. 29

- 7 — Plaque dorsale antérieure relativement élargie, à bords latéraux arrondis. Mésosome en forme d'entonnoir 8

Plaque dorsale antérieure très élargie. Appareil copulateur du mâle ayant les paramères longs, robustes, élargis au milieu, avec le bord externe convexe et l'extrémité postérieure pointue, les endomères grêles et allongés, plus courts que les paramères, et le mésosome subtriangulaire. Plaques pleurotergales de la femelle linguiformes aux segments I-V, et quadrangulaires et à bord interne oblique aux segments VI-VII. Hôte: *Tchagra senegala armena* (OBERHOLSER).

Sturnidoecus wittei n. sp. p. 46

- 8 — Appareil copulateur ayant les paramères relativement courts, éfilés en arrière et avec l'extrémité postérieure aiguë, et les endomères plus courts que les paramères, très chitinisés et avec un chochet terminal court et robuste. Plaques pleurotergales de la femelle linguiformes et pointus aux segments I-V et obliquement tronquées au segments VI-VII. Hôte: *Textor i. intermedius* (RÜPPELL).

Sturnidoecus intermedius n. sp. p. 37

Appareil copulateur du mâle ayant les paramères longs et relativement robustes, à bord interne sinueux, convexe en arrière, et extrémité postérieure pointue, et les endomères beaucoup plus courts que les paramères. Femelle inconnue. Hôte: *Textor x. xanthops* (HARTLAUB).

Sturnidoecus xanthops n. sp. p. 43

8. *Sturnidoecus basilewskyi basilewskyi* TENDEIRO

(Photos 21-22)

Sturnidoecus basilewskyi TENDEIRO, en publication.

Espèce décrite à partir de ♂♂, 8 ♀♀ et 18 jeunes du Musée Royal de l'Afrique Centrale (Tervuren), obtenus sur *Textor cucullatus* subsp. (coll. P. L. Benoit, n° 231, Maniema, Kasongo, Lualaba, Congo, novembre 1959).

Dépôts: Holotype (♂) et l'allotype (♀) déposés au Musée Royal de l'Afrique Central (Tervuren); des paratypes, dans ce même Musée, au British Museum (Natural History) et dans la collection parasitologique du Centro de Zoologia da Junta de Investigação do Ultramar (Lisbonne), registre 329.

9. *Sturnidoecus basilewskyi minor* n. subsp.

(Fig. 8; photo 27)

British Museum (Natural History), Department of Entomology: 3 ♀♀, sur *Textor cucullatus* (*cucullatus* MÜLLER?), respectivement 1 ♀ (coll. J. Mouchet, Yaoundé, Cameroun, 1955, British Mus., 1955-737) et 2 ♀♀ (coll. J. Mouchet, Ambam, Cameroun, 1955, British Mus., 1955-737).

Dépôt: Holotype (♀) et paratypes au British Museum (Natural History).

Sous-espèce plus petite que la sous-espèce nominotypique, ayant, chez les femelles étudiés, 1,49-1,52 mm de long sur 0,64-0,66 mm de large.

♂: Inconnu.

♀: *Tête* (fig. 8) aussi long que large, très élargie en arrière et moins rétrécie en avant que la forme nominotypique.

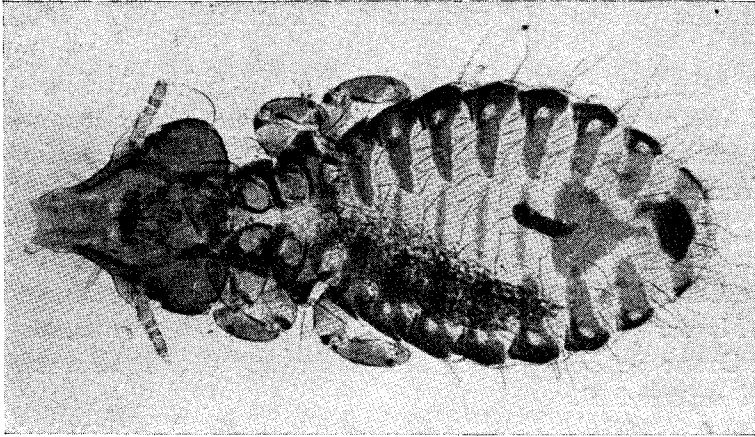


Photo 22

Sturnidoecus b. basilewskyi TENDEIRO, ♀
(D'après TENDEIRO, 1963)

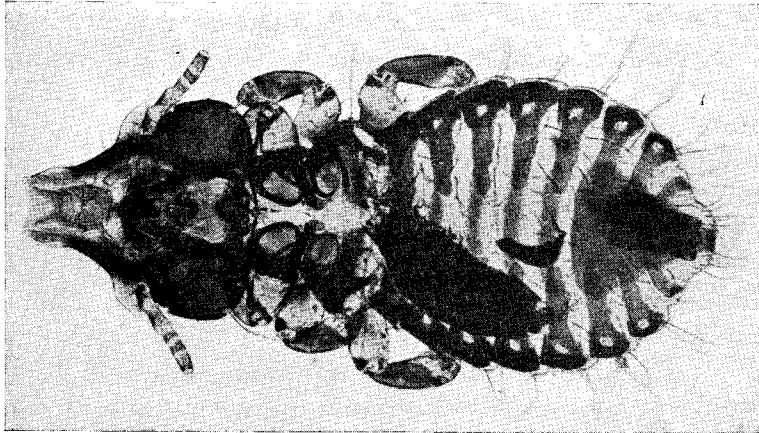


Photo 21

Sturnidoecus b. basilewskyi TENDEIRO, ♂
(D'après TENDEIRO, 1963)

Thorax comme chez la forme nominotypique.

Abdomen plus court et relativement plus large que chez l'espèce nominotypique.

Les femelles de la forme en étude sont très semblables à celles de *Sturnidoecus b. basilewskyi* TENDEIRO, dont elles se distinguent: 1 — par les dimensions plus petites (voir le tableau IX); 2 — par la tête moins rétrécie en avant; et 3 — par l'abdomen plus court et relativement plus large.

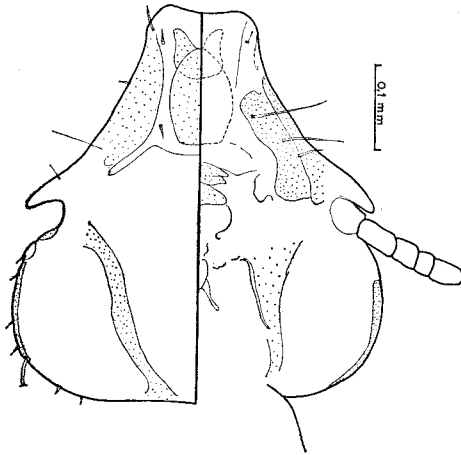


Fig. 8

Sturnidoecus basilewskyi minor n. subsp., ♀

Tête

Bien que le mâle soit inconnu, nous considérâmes comme très probable l'hypothèse d'être en présence d'une sous-espèce de *S. basilewskyi*, pour laquelle nous proposons la désignation sous-espécifique de *Sturnidoecus basilewskyi minor* n. subsp.

TABLEAU VIII

<i>Sturnidoecus basilewskyi minor</i> ♀♀	I		II		III	
	Long.	Larg.	Long.	Larg.	Long.	Larg.
Tête	0,45	0,45	0,45	0,45	0,46	0,46
Prothorax	—	0,26	—	0,27	—	0,26
Ptérothorax	0,15	0,39	0,17	0,39	0,16	0,39
Abdomen	0,80	0,65	0,77	0,66	0,79	0,64
Longueur totale	1,50		1,49		1,52	
Indice céphalique	1,00		1,00		1,00	
Indice corporel	2,31		2,26		2,38	
Long. corps / long. tête.	3,33		3,31		3,30	

TABLEAU IX

	<i>Sturnidoecus basilewskyi minor</i>		<i>Sturnidoecus b. basilewskyi</i>			
	♀♀		♂♂		♀♀	
	Long.	Larg.	Long.	Larg.	Long.	Larg.
Tête	0,45-0,46	0,45-0,46	0,44-0,46	0,44-0,46	0,47-0,49	0,49-0,50
Prothorax	—	0,26-0,27	—	0,26-0,27	—	0,29
Ptérothorax	0,15-0,17	0,39	0,15-0,16	0,37-0,39	0,17-0,19	0,42-0,44
Abdomen	0,77-0,80	0,64-0,66	0,63-0,67	0,50-0,58	0,89-0,94	0,68-0,70
Longueur totale	1,49-1,52		1,33-1,41		1,68-1,74	
Indice céphalique	1,00		1,00-1,02		1,00-1,06	
Indice corporel	2,26-2,38		2,42-2,66		2,40-2,56	
Long. corps / long. tête	3,30-3,33		3,02-3,07		3,45-3,57	

10. *Sturnidoecus textoris* TENDEIRO
(Photos 23-26)

Sturnidoecus textoris TENDEIRO, en publication.

Espèce étudiée sur 3 ♂♂ et 1 ♀ du Musée Royal de l'Afrique Centrale (Tervuren), prélevés sur *Textor melanocephalus* subsp. (coll. P. L. G. Benoit, n° 53, Maniema, Kasongo, Inalaba, Congo, 13 novembre 1959); et sur 4 ♂♂ et 5 ♀♀ de l'Institut des Parcs Nationaux du Congo et du Ruanda-Urundi, Bruxelles, obtenus sur *Textor melanocephalus duboisi* (HARTLAUB), respectivement 1 ♀ (coll. G. F. de Witte, n° 2121 a, Mabwe, Parc National de l'Upemba, Congo, alt. 585 m, 20 décembre 1948, sur l'oiseau 717 a), 1 ♀ (coll. J. F. de Witte, n° 2276 a, Mabwe, Parc National de l'Upemba, Congo, alt. 585 m, 27 janvier 1949, sur l'oiseau 4559) et 4 ♂♂ et ♀♀ (coll. G. F. de Witte, n° 2344 a, Mabwe, Parc National de l'Upemba, Congo, alt. 585 m, 17 février 1949, sur l'oiseau 4428).

Dépôts: Holotype (♂) et allotype (♀) déposés au Musée Royal de l'Afrique Centrale; paratypes à ce même Musée, à l'Institut des Parcs Nationaux du Congo et du Ruanda-Urundi, au British Museum (Natural History) et dans la collection parasitologique du Centro de Zoologia da Junta de Investigações do Ultramar (Lisbonne), registre 330.

11. *Sturnidoecus lopesi* n. sp.
(Figs. 9-10; photos 28-30)

British Museum (Natural History), Department of Entomology: 3 ♂♂, sur *Textor nigriceps* (LAYARD) (Mapai, fleuve Limpopo, Mozambique, 6 juillet 1953, Brit. Mus., 1954-474). Institut des Parcs Nationaux du Congo et du Ruanda-Urundi, Bruxelles: 1 jeune, sur *Textor nigriceps* (LAYARD) (coll. G. F. de Witte, n° 2189 a, Mabwe, Parc National de l'Upemba, Congo, alt. 585 m, 4 janvier 1949, sur l'oiseau 4280).

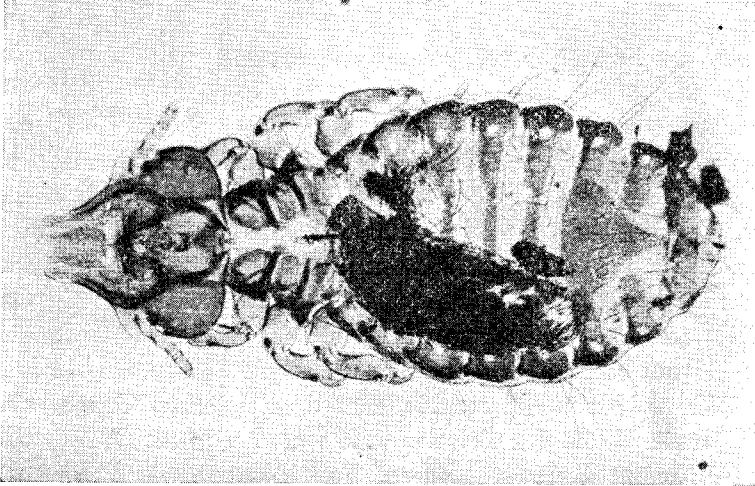


Photo 24
Sturnidoecus textoris TENDEIRO, 1963, ♀
(D'après TENDEIRO, 1963)

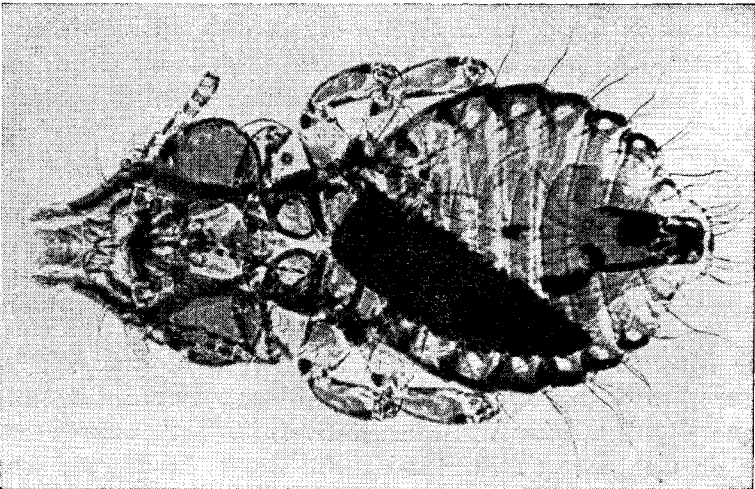


Photo 23
Sturnidoecus textoris TENDEIRO, 1963, ♂
(D'après TENDEIRO, 1963)

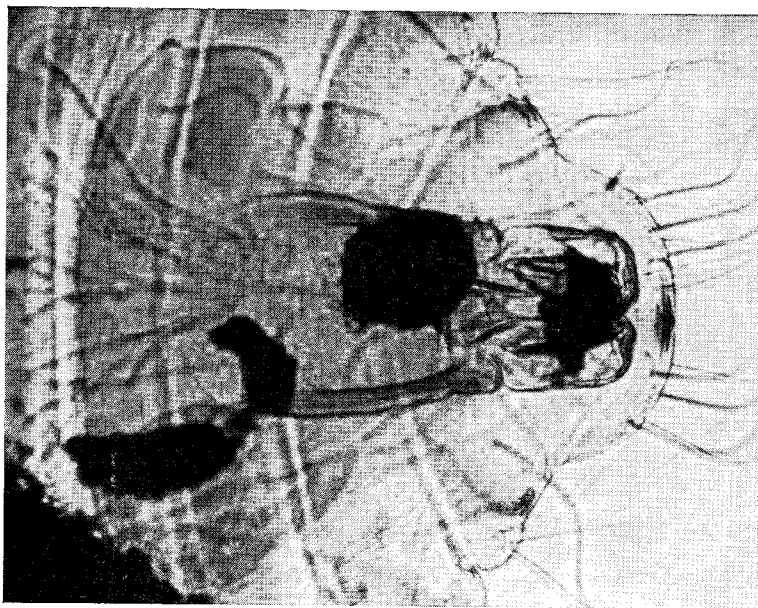


Photo 26
Sturnidoecus textoris TENREIRO, 1963, ♀
Appareil copulateur
(D'après TENREIRO, 1963)

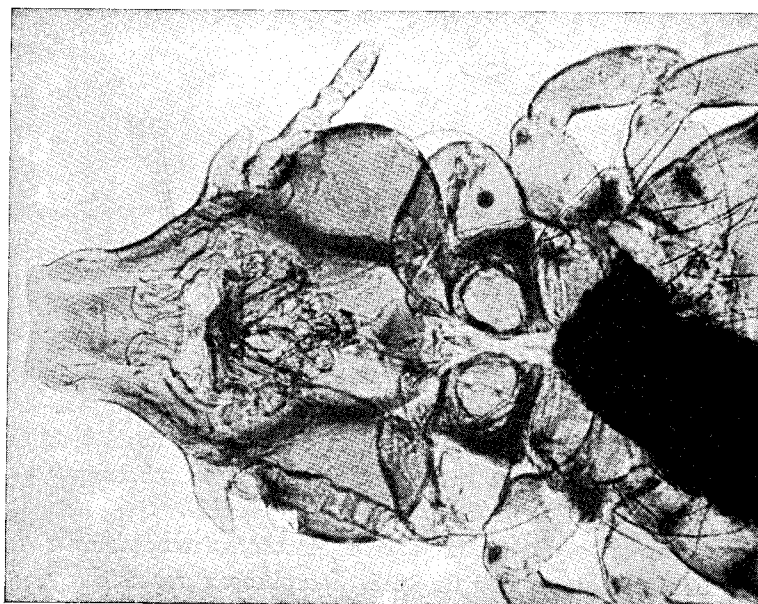


Photo 25
Sturnidoecus textoris TENREIRO, 1963, ♂
Tête
(D'après TENREIRO, 1963)

Dépôts: Holotype (♂) au British Museum (Natural History); paratypes à ce musée et à l'Institut des Parcs Nationaux du Congo et du Ruanda-Urundi.

Espèce petite, ayant, chez les mâles étudiés, 1,34-1,36 mm de long sur 0,58-0,5, mm de large.

♂: Tête (fig. 9; photo 29) un peu plus longue que large, élargie en arrière, avec 0,44-0,46 mm de long sur 0,42-0,44 mm de large;

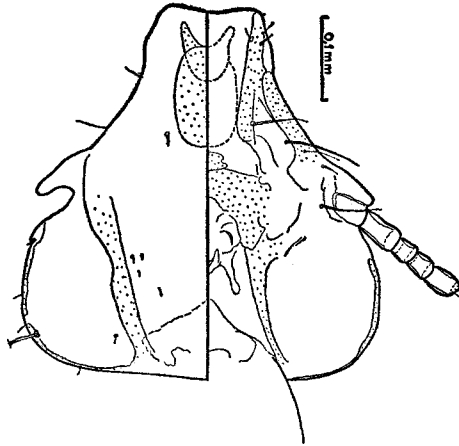


Fig. 9

Sturnidoecus lopesi n. sp., ♂
Tête

indice céphalique, 0,95-0,06. Bord clypéal légèrement émarginé, avec des expansions latérales très peu développées. Plaque dorsale antérieure elliptique, allongée et étroite. Cônes latéraux relativement peu robustes. Antennes relativement peu robustes; 2° article presque aussi long que le 3° et le 4° réunis. Tempes arrondies, avec 1 épine antérieure, 2 épines + 1 macrochète à l'angle et 2 épines postérieures.

Thorax beaucoup plus court que la tête. Prothorax trapézoïdale, avec 1 soie postérolatérale de chaque côté. Ptérothorax moins large que la tête, à bord postérieur anguleux, ayant, de chaque côté

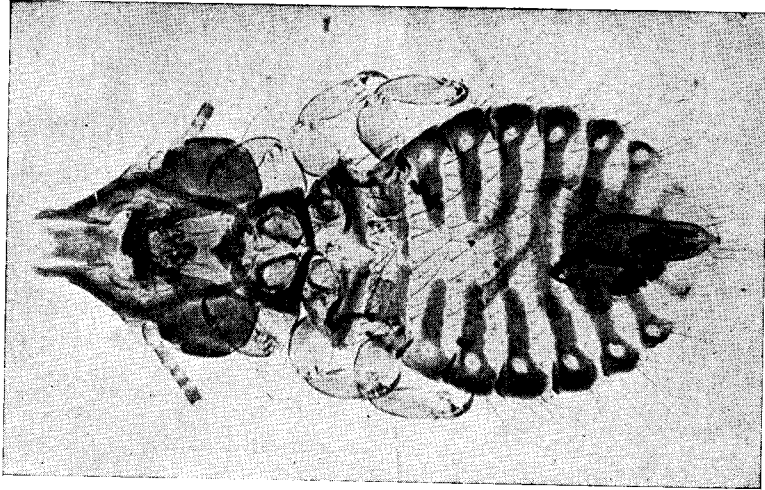


Photo 28
Sturnidoecus lopesi n. sp., ♂

(Original)

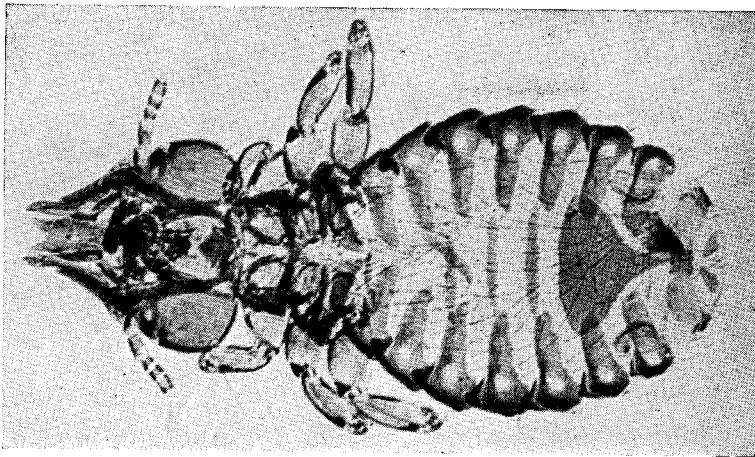


Photo 27
Sturnidoecus basilewskyi minor n. subsp., ♀

(Original)

1 épine + 2 soies postérolatérales et une rangée postérieure de 4 soies alternant avec 4 macrochètes. Pattes fortes et courtes; tibias postérieurs plus longs que les fémurs.

TABLEAU X

<i>Sturnidoecus lopesi</i> ♂ ♂	I		II	
	Long.	Larg.	Long.	Larg.
Tête	0,46	0,44	0,44	0,42
Prothorax	—	0,25	—	0,25
Ptérothorax	0,16	0,38	0,15	0,36
Abdomen	0,64	0,59	0,65	0,58
Longueur totale	1,36		1,34	
Indice céphalique	0,96		0,95	
Indice corporel	2,31		2,31	
Long. corps / long. tête	2,96		3,05	

Abdomen ovulaire, large. Plaques pleurotergales I-VIII linguiformes, divisées et n'atteignant pas la ligne médiane, avec une série marginale de soies. Plaques sternales entières, relativement étroites, celles des sternites VI-IX formant une grande plaque génitale triangulaire. Segment postérieur saillant, arrondi, avec une plaque médiane très courte. Appareil copulateur (fig. 10; photo 30) caractérisé par la plaque basale large, les paramères relativement allongés, un peu élargis en avant et s'effilant au tiers postérieur, avec l'extrémité postérieure droite et très aiguë, les endomères très chitinisés, beaucoup plus courts que les paramères et avec un crochet terminal allongé et le mésosome en forme d'entonnoir.

♀ : Inconnue.

Espèce nommée en hommage à notre collaborateur Mr. Raul Lopes, auteur des photos des tous nos travaux sur les mallophages.

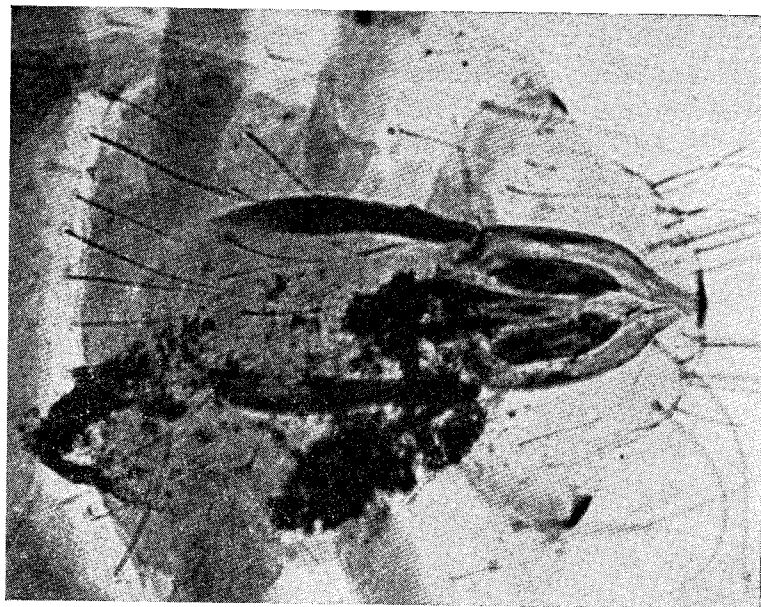


Photo 30

Sturnidoecus lopesi n. sp., ♂

Appareil copulateur

(Original)

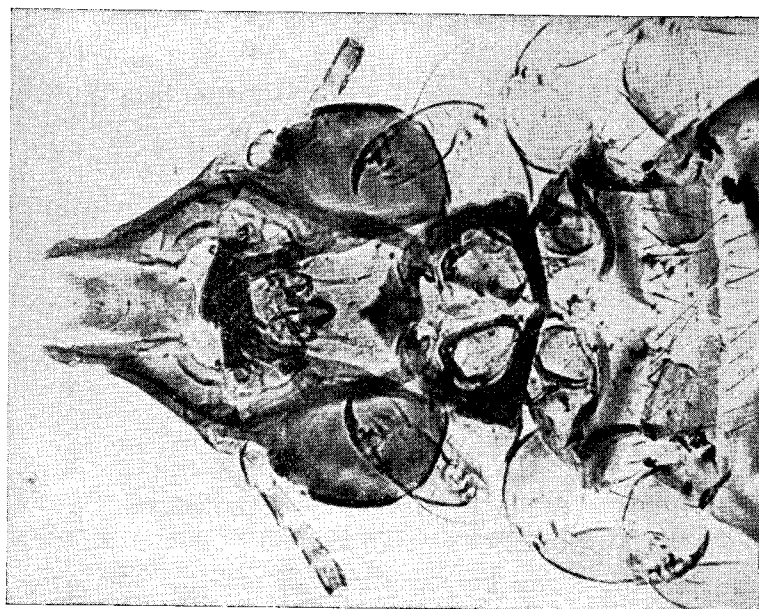


Photo 29

Sturnidoecus lopesi n. sp., ♂

Tête

(Original)

Les auteurs ne sont pas d'accord sur la position taxonomique de l'hôte; à partir de la description originale, la plupart d'eux le regardaient comme une bonne espèce, sous les designations successives de: *Hyphantornis nigriceps* LAYARD (1867), *Ploceus nigriceps* DUBOIS (1866), *Ploceus (Hyphantornis) nigriceps* REICHENOW (1894), *Ploceus n. nigriceps* LYNES (1938), *Ploceus (Sitagra) n. nigriceps*

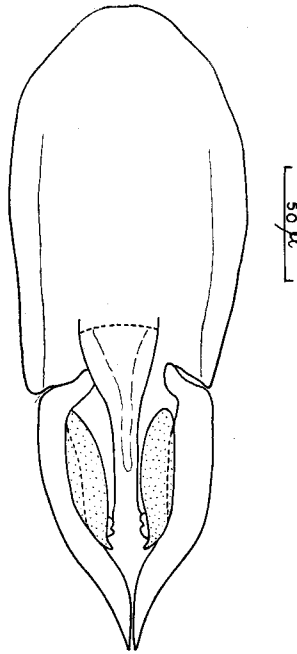


Fig. 10

Sturnidoecus lopesi n. sp., ♂
Appareil copulateur

A. W. VICENT (1949) e *Textor n. nigriceps* SCHOUTEDEN (1949). VERHEYEN (1941), WHITE (1951) et CHAPIN (1954) la considèrent plutôt comme une sous-espèce, respectivement *Sitagra cucullata nigriceps*, *Ploceus collaris nigriceps* et *Textor cucullatus nigriceps*. D'après

CHAPIN, sa position comme sous-espèce de *Textor cucullatus* se justifierait par la rencontre de formes intermédiaires ⁽¹⁾.

La présence sur *Textor (cucullatus?) nigriceps* (LAYARD) d'une espèce de *Sturnidoecus* bien différenciée de celle du *Textor cucullatus* paraît lui octroyer une individualité peut être spécifique. La parole reste aux ornithologistes pour se prononcer à ce sujet.

12. *Sturnidoecus galbula* n. sp.

(Figs. 11-12; photos 31-34)

British Museum (Natural History), Departement of Entomology: 6 ♂♂ et 6 ♀♀, sur *Textor galbula* (RÜPPEL) (coll. Meinertzhagen, n° 17945, Aden, decembre 1948).

Dépôts: Holotype (♂) et allotype (♀) au British Museum (Natural History); paratypes dans ce même Musée et dans la collection parasitologique du Centro de Zoologia da Junta de Investigações do Ultramar, registre 828.

Espèce très petite, ayant, chez les mâles mesurés, 1,19-1,20 mm de long sur 0,50-0,54 mm de large; et, chez les femelles, 1,52-1,53 mm sur 0,60-0,61 mm.

♂: Tête (fig. 11; photo 33) un peu plus longue que large, élargie en arrière, avec 0,42-0,43 mm de long sur 0,41-0,42 mm de large; indice

(1) «Males from the Kasai and Lomami usually have a little more black on the hind crown than *bohndorffi* and still more brown on the breast. They are separated as *T. c. frobenii*. The form inhabiting the northeast borders of the Congo, Uganda, and adjacent areas in the Sudan, though known as *T. c. femininus*, is merely the intermediate between *bohndorffi* and *abyssinicus*. The latter is a yellower race, characteristic of Abyssinia, Sennar, and probably northeastern Uganda.

All five races thus far mentioned have a well-marked black-V-shaped area in the back of the male. This distinct mark is lacking in males of the three other races, *collaris*, *graneri*, and *nigriceps*. All across the back they have the feathers black tipped with yellow, producing a uniform, scaly pattern. Yet intermediates have been found, proving that these birds are also conspecific with *T. cucullatus*. Even the yellow-crowned *T. spilonotus* (Vigors) of the Transvaal, Natal, and eastern Cape Province may really belong in the group.»

céphalique, 0,98. Bord clypéale légèrement émarginé, avec des expansions latérales peu développées. Plaque dorsale antérieure allongée, à bords latéraux et bord postérieur arrondie. Cônes latéraux relativement robustes. Antennes peu robustes; 2^e article plus long que le 3^e et le 4^e réunis. Tempes arrondies, avec 1 épine antérieure, 2 épines + 1 macrochètes à l'angle et 2 épines postérieures.

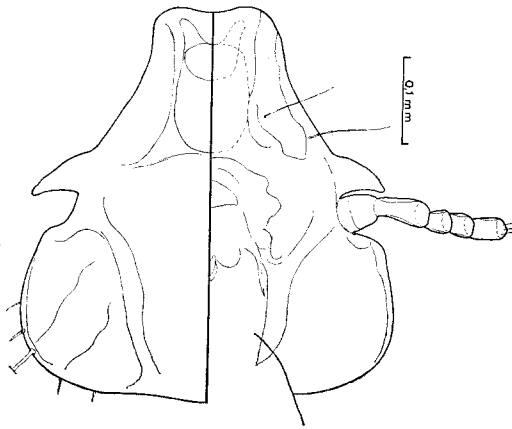


Fig. 11

Sturnidoecus galbula n. sp., ♂

Tête

Thorax beaucoup plus court que la tête. Prothorax trapézoïdale, avec 1 soie postérolatérale de chaque côté. Ptérothorax moins large que la tête, à bord postérieur anguleux; ayant, de chaque côté, 1 épines + 2 soies posterolatérales et une rangée postérieure de 4 soies alternant avec 4 macrochètes. Pattes fortes et courtes; tibias postérieurs aussi longs que les fémurs.

Abdomen ovulaire, large. Plaques pleurotergales I-VIII divisées, linguiformes, allongées, avec 4 soies tergo-centrales au segment I, 5 au segments II-VI et 3 au segment VII, aussi bien que 1 soie latérale aux segments I et VII et 2 aux segments II-VI. Plaque génitale triangulaire. Segment postérieur saillant, arrondi, avec une plaque médiane très courte. Appareil copulateur (fig. 12; photo 34) caractérisé par la plaque basale large, les paramères longs, un peu élargis en avant et

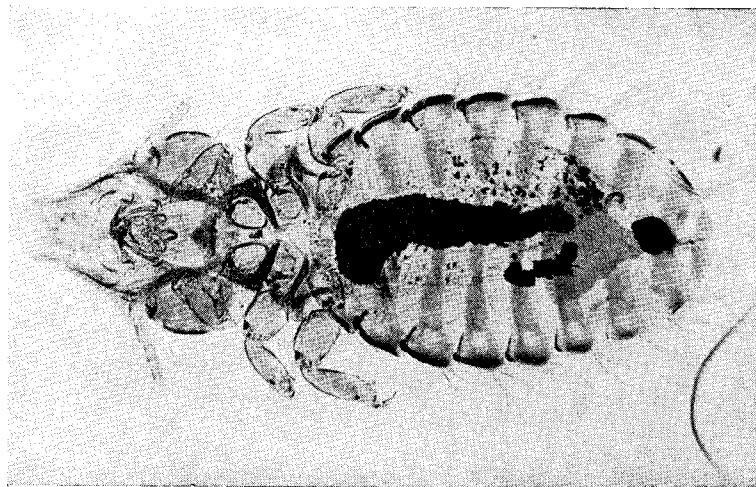


Photo 32

Sturnidoecus gabula n. sp., ♀

(Original)

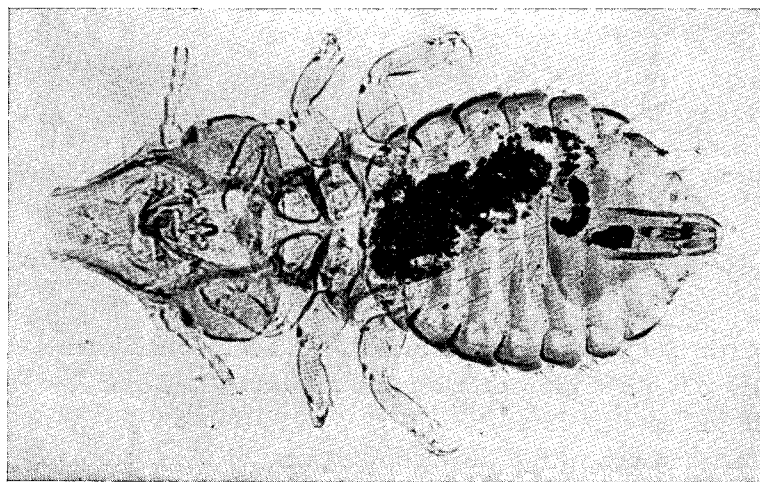


Photo 31

Sturnidoecus gabula n. sp., ♂

(Original)

s'éfillant au tiers postérieur, avec l'extrémité droite et très aiguë. **les** endomères très chitinisés, beaucoup plus courts que les paramères, **et** avec un chochet terminal très court et le mésosome en forme d'**ca-**tonnoir.

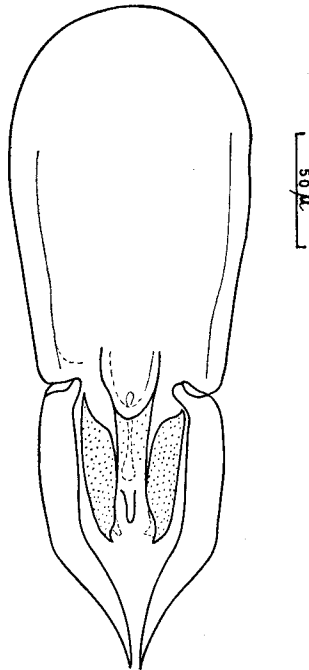


Fig. 12

Sturnidoecus galbula n. sp., ♂
Appareil copulateur

♀: Tête un peu plus allongée que chez le **mâle**, avec 0,47 mm de long sur 0,45 mm de large; indice céphalique, 0,96.

Thorax comme chez le mâle.

Abdomen ovulaire, large. Plaques tergaes divisées aux segments I-VII, linguiformes et allongées aux segment I-V, tronquées obliquement au segment VI et carrées au segment VII. Plaque **gêni-** tale triangulaire, plus large que longue. Vulve arrondie, bordée **anté-**

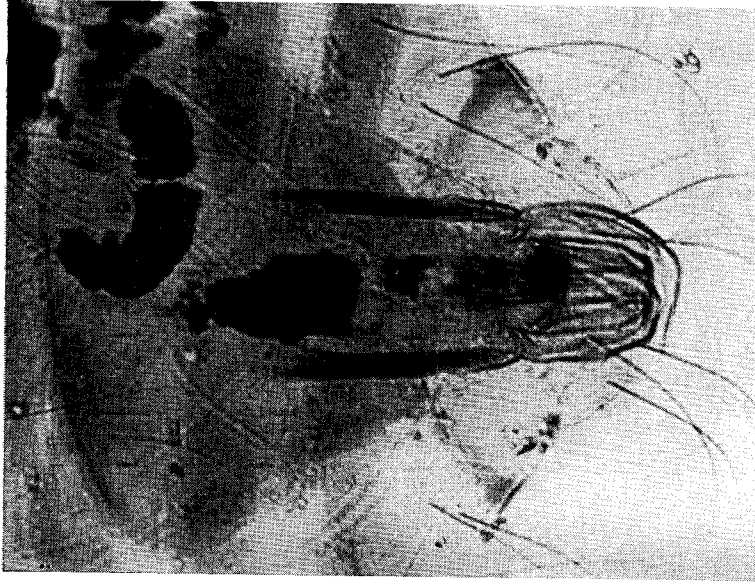


Photo 34
Sturnidoecus galbula n. sp., ♂
Appareil copulateur

(Original)

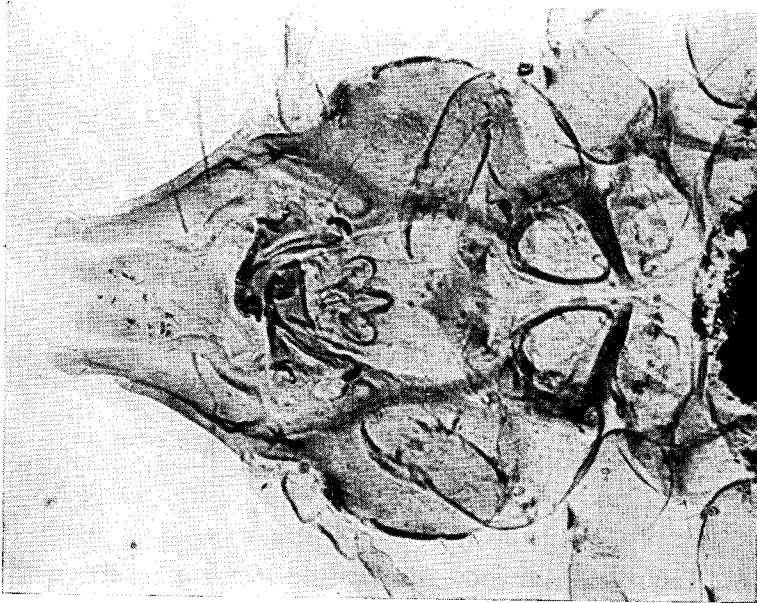


Photo 33
Sturnidoecus galbula n. sp., ♂
Tête

(Original)

rieurement diune rangée antérieure d'épines courtes et d'une rangée postérieure de spinules.

TABLEAU XI

<i>Sturnidoecus galbula</i>	♂♂				♀♀			
	I		II		I		II	
	Long.	Larg.	Long.	Larg.	Long.	Larg.	Long.	Larg.
Tête	0,42	0,41	0,43	0,42	0,47	0,45	0,47	0,45
Prothorax	—	0,24	—	0,23	—	0,26	—	0,25
Ptérothorax	0,14	0,37	0,14	0,35	0,15	0,40	0,15	0,40
Abdomen	0,55	0,54	0,53	0,50	0,82	0,61	0,80	0,60
Longueur totale	1,20		1,19		1,53		1,52	
Indice céphalique	0,98		0,98		0,96		0,96	
Indice corporel	2,26		2,28		2,51		2,53	
Long. corps / long. tête	2,86		2,77		3,26		2,23	

D'après SHARPE (1890), *Textor galbula* (RÜPPELL) existe dans le NE de l'Afrique, de Shoa à la Nubie, et dans l'Arabie méridionale.

13. *Sturnidoecus sexualis* n. sp.

(Photos 35-36)

British Museum (Natural History), Department of Entomology: 2 ♀♀, sur *Textor vitellinus uelensis* (NEUMANN) (coll. Meinertzhagen, n° 18153, Somalie, janvier 1949).

Dépôts: Holotype (♀) et paratype (♀) au British Museum (Natural History).

Espèce petite, ayant, chez les femelles étudiées, 1,48-1,51 mm de long sur 0,59-0,60 mm de large.

♂: Inconnu.

♀: *Tête* (photo 36) un peu plus longue que large, élargie en arrière, avec 0,47 mm de long sur 0,44 mm de large; indice céphali-

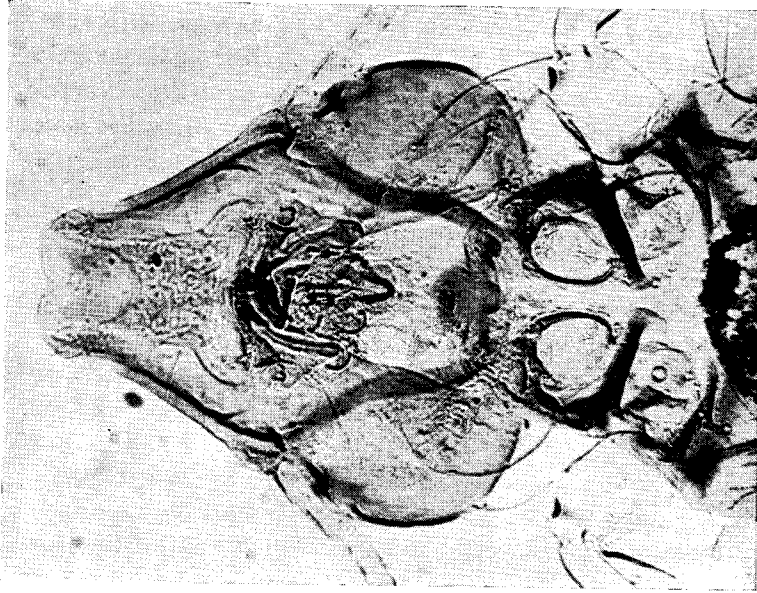


Photo 36

Sturnidoecus sexualis n. sp., ♀

Tête

(Original)

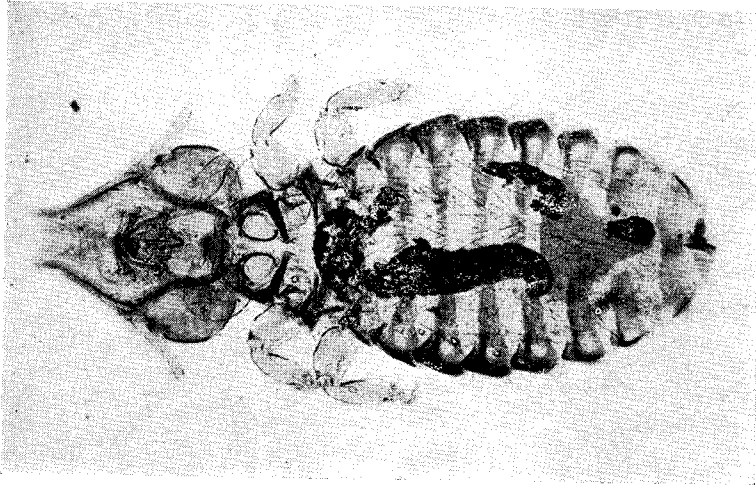


Photo 35

Sturnidoecus sexualis n. sp., ♀

(Original)

que, 0,94. Bord clypéale légèrement émarginé, avec des expansions latérales peu développées. Plaque dorsale antérieure allongée, nettement élargie au milieu, avec les bords latéraux arrondis et le bord postérieur légèrement convexe, presque rectiligne. Cônes latéraux relativement peu robustes. Antennes relativement peu robustes; 2° article nettement plus long que le 3° et le 4° réunis. Tempes arrondies, avec 1 épine antérieure, 2 épines + 1 macrochète à l'angle et 2 épines postérieures.

TABLEAU XII

<i>Stürniadoecus sexualis</i> ♀♀	I		I	
	Long.	Larg.	Long.	Larg.
Tête	0,47	0,44	0,47	0,44
Prothorax	—	0,23	—	0,26
Ptérothorax	0,15	0,38	0,15	0,40
Abdomen	0,77	0,60	0,79	0,59
Longueur totale	1,48		1,51	
Indice céphalique	0,94		0,94	
Indice corporel	2,47		2,56	
Long. corps/long. tête	3,15		3,21	

Thorax beaucoup plus court que la tête. Prothorax trapézoïdale, avec 1 soie postérolatérale de chaque côté. Ptérothorax moins large que la tête, à bord postérieur anguleux avec 4 macrochètes. Pattes fortes et courtes; tibias postérieurs aussi longs que les fémurs.

Abdomen ovalaire, large. Plaques pleurotergales divisées aux segments I-VII, linguiformes et allongées aux segments I-VI, quadrangulaires, plus courtes et à bord interne carré au segment VII, et ayant, de chaque côté, 4 soies tergo-centrales au segment I, 5 aux segments II-VI et 3 au segment VII, aussi bien que 1 soie latérale aux segments I et VII et 2 aux segments II-VI. Plaque génitale triangulaire, un peu plus large que longue. Vulve arrondie, bordée antérieurement d'une rangée antérieure d'épines courtes et d'une rangée postérieure de spinules.

Bien que notre étude ait été faite uniquement sur des femelles, la forme de la plaque dorsale antérieure et la disposition des plaques pleurales et de la chétotaxie abdominale nous a fait la considérer comme une bonne espèce. Nous la nommons *Sturnidoecus sexualis* n. sp. (du latin *sexualis*, «du sexe de femme, féminin»), vue l'absence momentanée de mâles.

14. *Sturnidoecus intermedius* n. sp.
(Figs. 13-16; photos 37-40)

Centro de Zoologia da Junta de Investigações do Ultramar (Lisbonne), Parasitologie: 1 ♂ et 1 ♀ sur *Textor intermedius intermedius* (RÜPPELL) (coll. F. Frade, n° 26/58, lac Cameia, Moxico, Angola, 1 août 1958, Parasit. A 13/61).

Dépôt: Holotype (♂) et allotype (♀) dans la collection parasitologique du Centro de Zoologia da Junta de Investigações do Ultramar (Lisbonne), registre 331.

Espèce petite, ayant, chez le mâle étudié, 1,24 mm de long sur 0,57 mm de large; et, chez la femelle, 1,61 mm sur 0,67 mm.

♂: *Tête* (fig. 13; photo 39) un peu plus longue que large, élargie en arrière, avec 0,44 mm sur 0,42 mm; indice céphalique, 0,95-0,98. Bord clypéal légèrement émarginé, avec des expansions latérales peu développées. Plaque dorsale antérieure peu allongée, relativement élargie, avec les bords latéraux légèrement arrondis et le bord postérieur presque droit. Cônes latéraux triangulaires, robustes. Antennes relativement robustes; 2° article aussi long que le 3° et le 4° réunis. Tempes arrondies, relativement élargies, avec 1 épine antérieure, 2 épines + 1 macrochète à l'angle et 2 épines postérieures.

Thorax beaucoup plus court que la tête. Prothorax trapezoïdale, avec 1 soie postérolatérale de chaque côté. Ptérothorax moins large que la tête, à bord postérieur largement anguleux, ayant, de chaque côté, 1 spinule + 2 soies postéro-latérales et une rangée postérieure de 4 soies alternant avec 4 macrochètes. Pattes fortes et courtes; tibias postérieurs aussi longs que les fémurs.

Abdomen ovalaire, large. Plaques pleurotergales I-VIII linguiformes, divisées, n'atteignant pas la ligne médiane, ayant, de chaque côté,

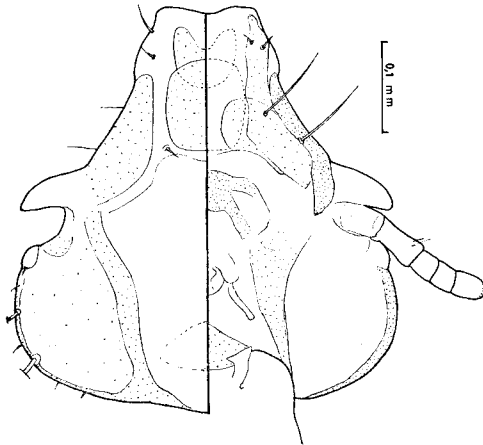


Fig. 13

Sturnidoecus intermedius n. sp., ♂

Tête

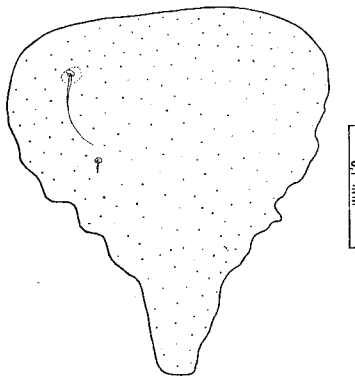


Fig. 14

Sturnidoecus intermedius n. sp., ♂

Plaque génitale

5 soies tergo-centrales aux segments I-II et IV-VII, 6 au segment III et 4 au segment VIII, aussi bien que 2 soies latérales aux segments II-VI et 2 aux segments VII-VIII. Plaques sternales entières, **relativement**

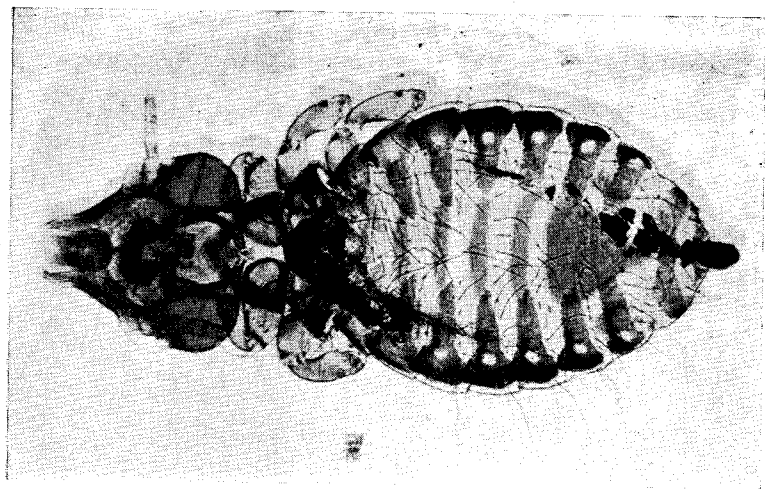


Photo 38

Sturnidoecus intermedius n. sp., ♀
(Original)

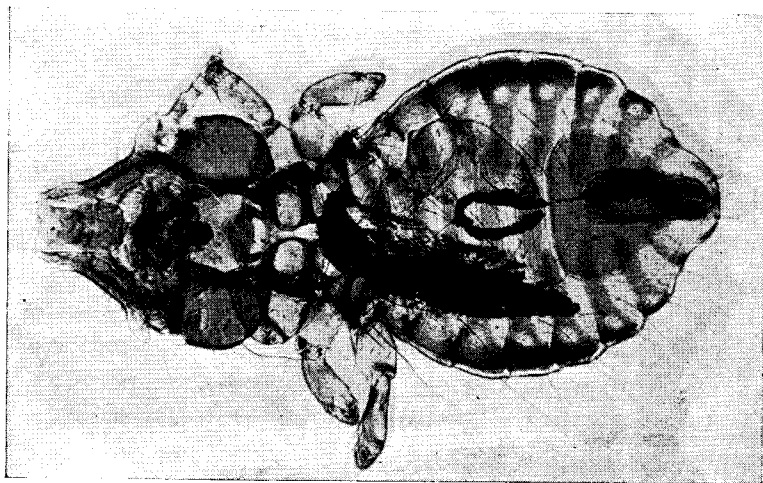


Photo 37

Sturnidoecus intermedius n. sp., ♂
(Original)

étroites, celles des sternites VI-IX forment une grande plaque génitale (fig. 16), triangulaire, avec une paire antérieure de soies moyennes

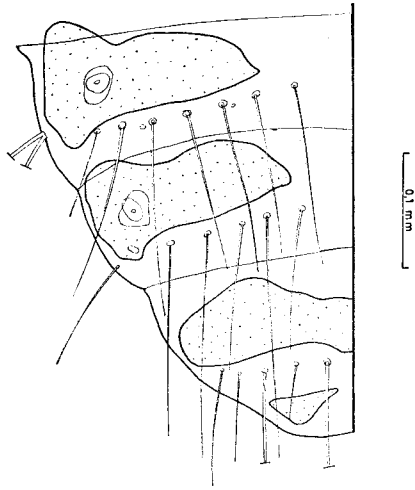


Fig. 15

Sturnidoecus intermedius n. sp., ♀
Extrémité postérieure de l'abdomen (face dorsale)

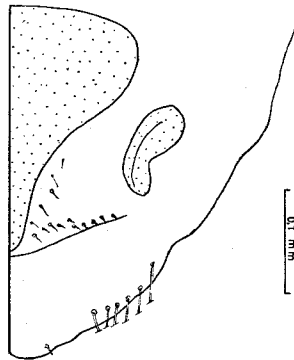


Fig. 16

Sturnidoecus intermedius n. sp., ♀
Extrémité postérieure de l'abdomen (face ventrale)

et une paire postérieure de courtes soies spiniformes (chez notre spécimen il y avait seulement 1 soie moyenne antérieure e 1 soie **spini-**

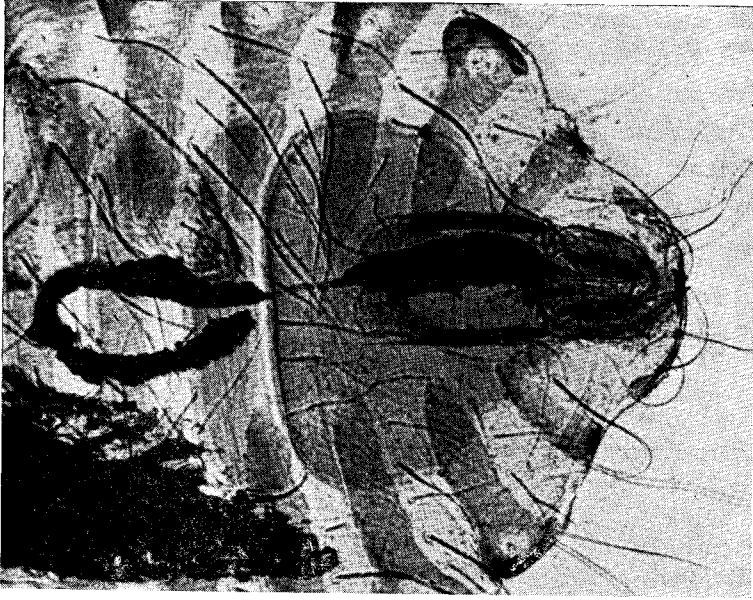


Photo 40
Sturnidoecus intermedius n. sp., ♂
Appareil copulateur

(Original)

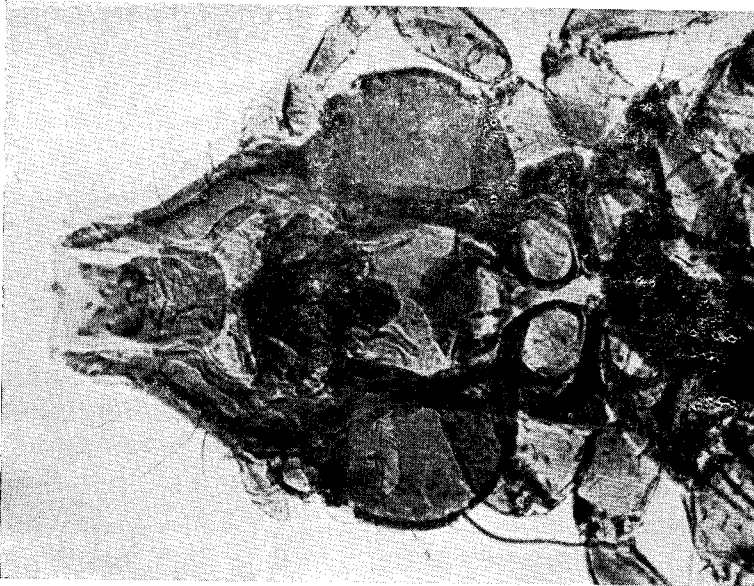


Photo 39
Sturnidoecus intermedius n. sp., ♂
Tête

(Original)

forme courte postérieure à gauche) et à bords postérolatéraux irréguliers. Segment postérieur saillant, arrondi, avec une petite plaque impair très étroite. Appareil copulateur (photo 40) caractérisé par les paramères relativement courts, effilés en arrière et avec l'extrémité postérieure aiguë, les endomères plus courts que les paramères, très chitinisés et avec un crochet terminal court et robuste, et le mésosome en forme d'entonnoir.

TABLEAU XIII

<i>Scurinidocus intermedius</i>	♂		♀	
	Long.	Larg.	Long.	Larg.
Tête	0,44	0,42	0,48	0,47
Prothorax	—	0,25	—	0,29
Ptérothorax	0,14	0,38	0,19	0,43
Abdomen	0,56	0,57	0,82	0,67
Longueur totale	1,24		1,61	
Indice céphalique	0,95		0,98	
Indice corporel	2,18		2,40	
Long. corps/long. tête	2,82		3,35	

♀: Tête comme chez le mâle, avec 0,48 mm de long sur 0,47 mm de large; indice céphalique, 0,98.

Thorax comme chez le mâle.

Abdomen ovulaire, large. Plaques pleurotergales divisées aux segments I-VII, linguiformes et pointues aux segments I-V, obliquement tronquées aux segments VI-VII; plaques VIII entières, avec des dilatations antérolatérales très prononcées; plaques IX divisées, très petites. Plaque génitale triangulaire, rétrécie en arrière, aussi longue que large. Vulve arrondie, bordée antérieurement d'une rangée de courtes soies spiniformes et d'épines très courtes.

15. *Sturnidoecus xanthops* n. sp.

(Figs. 17-18; photos 41-42)

Institut des Parcs Nationaux du Congo et du Ruanda-Urundi, Bruxelles: 1 ♂, sur *Textor xanthops xanthops* (HARTLAUB) (coll. G. F. de Witte, n.º 92 b, gorges de la Pelenge, Parc National de l'Upemba, Congo, alt. 1150 m, 17 juin 1947, sur l'oiseau 785).

Dépôt: Holotype (♂) à l'Institut des Parcs Nationaux du Congo et du Ruanda-Urundi, Bruxelles.

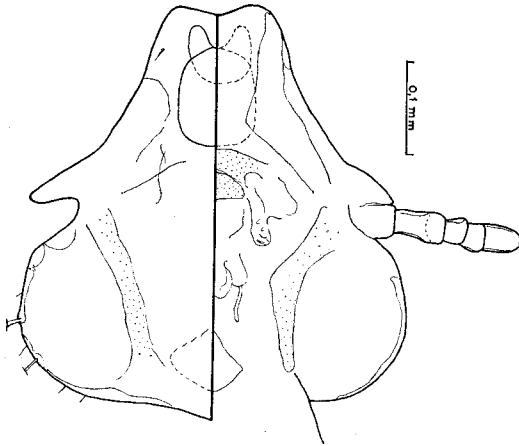


Fig. 17

Sturnidoecus xanthops n. sp., ♂
Tête

Espèce très petite, ayant, chez le mâle étudié, 1,23 mm de long sur 0,52 mm de large.

♂: Tête (fig. 17; photo 42) un peu plus longue que large, élargie en arrière, avec 0,44 mm de long sur 0,42 mm de large; indice céphalique, 0,95. Bord clypéal légèrement émarginé, avec les expansions très réduites. Plaque dorsale antérieure peu allongée, relative-

ment élargie, avec les bords latéraux et le bord postérieur légèrement arrondis. Cônes latéraux triangulaires, robustes. Antennes relativement robustes; 2^e article aussi long que le 3^e et le 4^e réunis. Tempes arrondies, relativement élargies, avec 1 épine post-oculaire, 2 épines + 1 macrochète à l'angle et 2 épines postérieures.

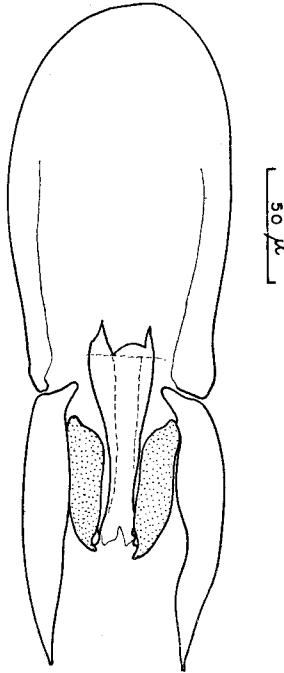


Fig. 18

Sturnidoecus xanthops n. sp., ♂
Appareil copulateur

Thorax beaucoup plus court que la tête. Prothorax trapézoïdale, avec 1 soie postérolatérale de chaque côté. Ptérothorax moins large que la tête, à bord postérieur largement anguleux, avec 1 spinule + 2 soies aux angles postérolatéraux et, de chaque côté, une rangée postérieure de 4 soies alternant avec 4 macrochètes. Pattes fortes et courtes; tibias postérieurs aussi longs que les fémurs.

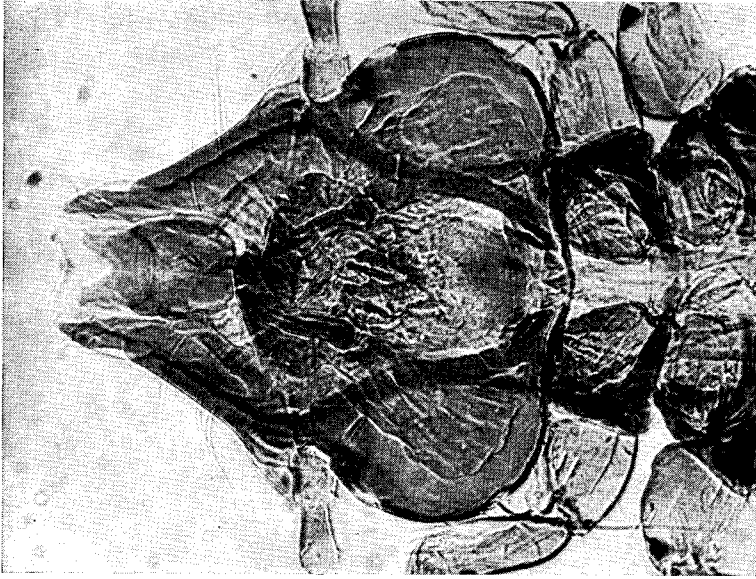


Photo 42

Sturnidoecus xanthops n. sp., ♂

Tête

(Original)

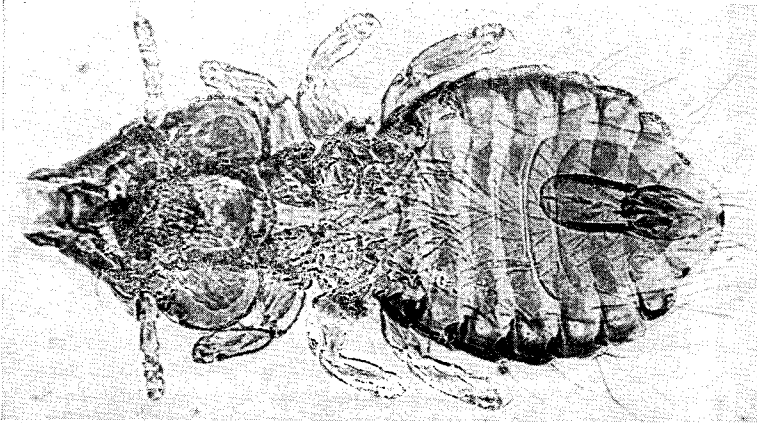


Photo 41

Sturnidoecus xanthops n. sp., ♂

(Original)

Abdomen ovulaire, large. Plaques pleurotergales I-VIII linguiformes, divisées et n'atteignant pas la ligne médiane, ayant, de chaque côté, 5 soies tergo-centrales aux segments I-VI et 3 au segment VII, aussi bien que 2 soies latérales aux segments II-VI et 1 au segment VII. Plaques sternales entières, celles des sternites VI-IX formant une grande

TABLEAU XIV

<i>Sturnidoecus xanthops</i>	♂	
	Long.	Larg.
Tête	0,44	0,42
Prothorax	—	0,26
Ptérothorax	0,14	0,36
Abdomen	0,56	0,52
Longueur totale	1,23	
Indice céphalique	0,95	
Indice corporel	3,27	
Long. corps / long. tête	2,80	

plaque génitale triangulaire. Segment postérieur saillant, arrondi, avec une plaque impaire très petite. Appareil copulateur (fig. 18) caractérisé par la plaque basale large, les paramères relativement robustes, à bord interne sinueux, convexe en arrière, et extrémité postérieure pointue, les endomères beaucoup plus courts que les paramères et avec un crochet terminal robuste et la mésosome en forme d'entonnoir.

♀ : Inconnue.

16. *Sturnidoecus wittei* n. sp.

(Figs. 19-20; photos 43-46)

Institut des Parcs Nationaux du Congo et du Ruanda-Urundi, Bruxelles: 1 ♂, 9 ♀♀ et 1 jeune, sur *Tchagra senegala armena* (OBERHOLSER) (coll. G. F. de Witte, n° 684 a, Mabwe, lac Upemba, Congo, alt. 585 m, 28 juillet 1947, sur l'oiseau 1031).

Dépôts: Holotype (♂) et allotype (♀) à l'Institut des Parcs Nationaux du Congo et du Ruanda-Urundi; paratypes à cet Institut, au British Museum (Natural History) et dans la collection parasitologique du Centro de Zoologia da Junta de Investigações do Ultramar (Lisbonne), registre 701.

Espèce petite, ayant, chez le mâle étudié, 1,43 mm de long sur 0,64 mm de large; et chez les femelles, 1,71-1,72 mm sur 0,69-0,71 mm.

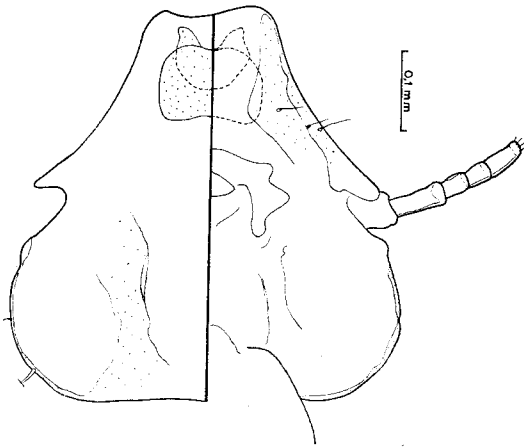


Fig. 19

Sturnidoecus wittei n. sp., ♂
Tête

♂: Tête (fig. 19; photo 45) aussi longue que large, élargie en arrière, avec 0,48 mm de long et de large; indice céphalique, 1,00. Bord clypéale légèrement émarginé, avec des expansions latérales très réduites. Plaque dorsale antérieure bien plus large que longue, à bords latéraux arrondis et bord postérieur concave. Cônes latéraux relativement peu robustes. Antennes grêles, peu robustes; 2^e article un peu plus long que le 3^e et le 4^e réunis. Tempes arrondies, avec 1 épine antérieure, 2 épines + 1 macrochète à l'angle et 2 épines postérieures.

Thorax beaucoup plus court que la tête. Prothorax trapézoïdale, avec 1 soie postérolatérale de chaque côté. Ptérothorax moins large que

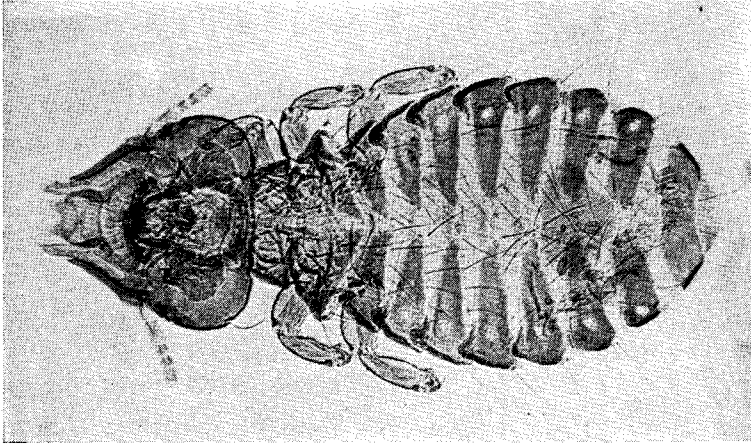


Photo 44
Sturnidoecus willei n. sp., ♀
(Original)

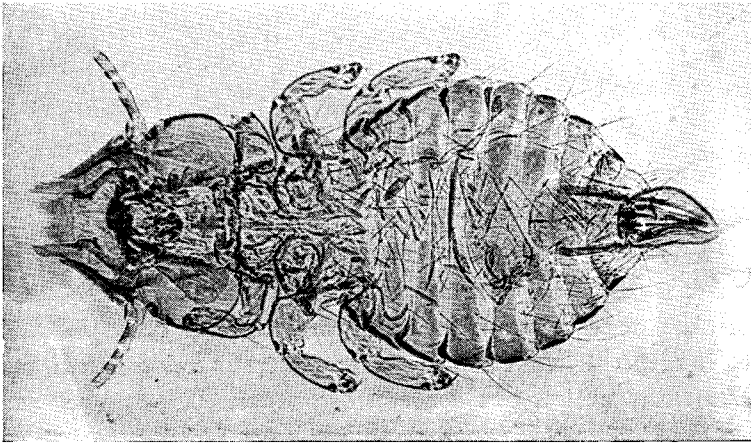


Photo 43
Sturnidoecus willei n. sp., ♂
(Original)

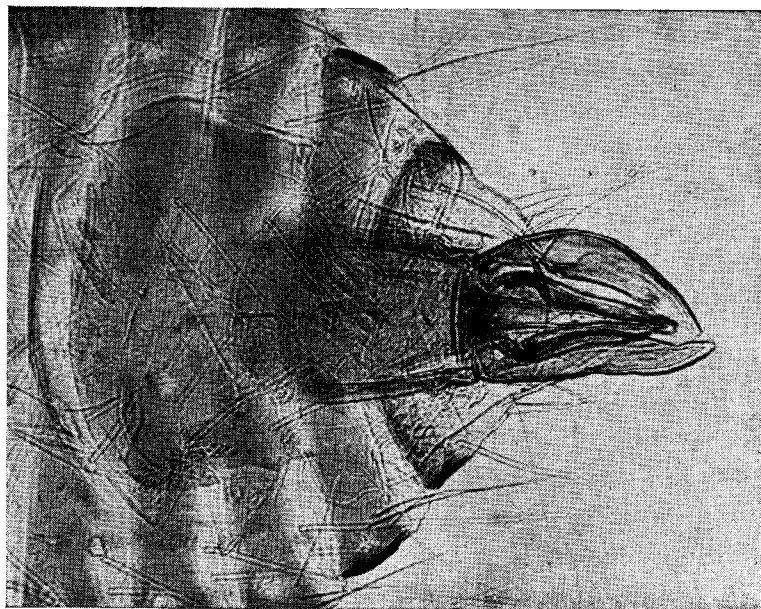


Photo 46

Sturnidoecus witteti n. sp., ♂

Appareil copulateur

(Original)

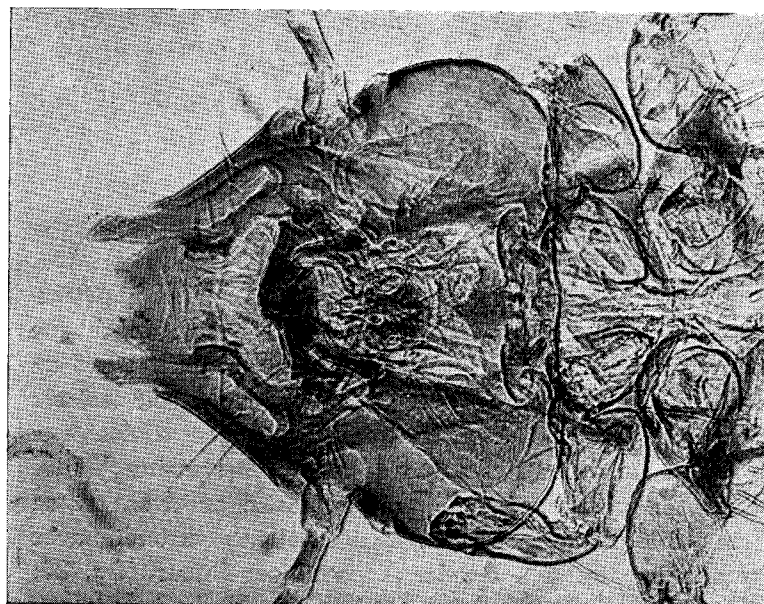


Photo 45

Sturnidoecus witteti n. sp., ♂

Tête

(Original)

la tête, à bord postérieur anguleux, ayant, de chaque côté, 1 épine + 2 soies postérolatérales et une rangée postérieure de 4 soies alternant avec 4 macrochètes. Pattes courtes; tibias postérieurs aussi longs que les fémurs.

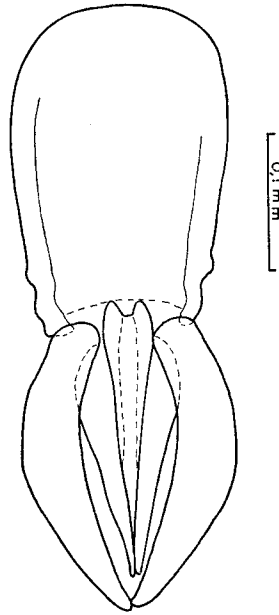


Fig. 20

Sturnidoecus willei n. sp., ♂
Appareil copulateur

Abdomen ovalaire, large. Plaques pleurotergales I-VIII linguiformes, divisées et n'atteignant pas la ligne médiane, ayant, de chaque côté, 4 soies tergo-centrales au segment I, 3-4 aux segments II-IV, 3 au segment V et 2 aux segments VI-VII, aussi bien que 1 soie latérale aux segments I et VII et 2, bien séparées des tergo-centrales, aux segments II-VI. Plaques sternales entières, celles des sternites VI-IX formant une grande plaque génitale quadrangulaire en avant et se rétrécissant en arrière. Segment postérieur saillant, arrondi, avec une petite plaque impaire très étroite. Appareil copulateur (fig. 20; photo 46) caractérisé par la plaque basale large, les paramères longs,

robustes, élargis au milieu, ayant le bord latéral convexe, et l'extrémité postérieure pointue, les endomères grêles et allongés, plus courts que les paramères, et le mésosome subtriangulaire.

TABLEAU XV

<i>Sturnidoecus wittei</i>	♂		♀♀			
			I		II	
	Long.	Larg.	Long.	Larg.	Long.	Larg.
Tête	0,48	0,48	0,52	0,52	0,53	0,53
Prothorax	—	0,29	—	0,31	—	0,31
Ptérothorax	0,15	0,43	0,19	0,46	0,19	0,47
Abdomen	0,70	0,64	0,89	0,69	0,87	0,71
Longueur totale	1,43		1,72		1,71	
Indice céphalique	1,00		1,00		1,00	
Indice corporel	2,23		2,49		2,41	
Long. corps / long. tête	2,98		3,31		3,23	

Espèce dédiée au Dr. G. F. de Witte, chef de la mission d'exploration scientifique du Parc National de l'Upemba (1947-1949), d'où provient le matériel.

♀ : Tête comme chez le mâle, avec 0,52-0,53 mm de long et de large; indice céphalique, 1,00.

Thorax comme chez le mâle.

Abdomen ovale, large. Plaques pleurotergales divisées aux segments I-VII, linguiformes aux segments I-V, quadrangulaires et à bord interne oblique aux segments VI-VII; plaque VIII entière, un peu échancré en avant sur la ligne médiane ou de largeur uniforme. Plaque génitale trinagulaire, bien plus large que longue. Vulve arrondie, bordée

en avant d'une rangée antérieure d'épines courtes et d'une rangée postérieure de spinules.

VII — GENRE *RALLICOLA* JOHNSTON ET HARRISON

- Pediculus* LINNÉ, *Syst. Nat.*, 10^e ed., p. 610, 1758, *pro parte*.
Oncophorus PIAGET, *Pédiculines*, p. 213, 1880, *nec* RUDOW, 1870.
Rallicola JOHNSTON et HARRISON, *Proc. Linn. Soc. N. S. Wales*,
 36: 324, 1911.
Parricola HARRISON, *Parasitology*, 8 (1): 90, 1915.
Furnaricola CARRIKER, *Bol. Ent. Venez.*, 3: 83, 1944.
Epipicus CARRIKER, *Rev. Bras. Biol.*, 9 (3): 309, 1949.
Corvicola CARRIKER, *Proc. U. S. Nat. Mus.*, 100 (3266): 3, 1949.

17. *Rallicola unguiculatus* PIAGET

(Photos 47-48)

Oncophorus unguiculatus PIAGET, *Pédiculines*, p. 671, 1880. Hôte: «*Enrylaimus cucullatus* [= *Eurylaimus ochromelas* (RAFFLES)]».

Rallicola unguiculatus HOPKINS et TH. CLAY, *Proc. Zool. Soc. Lond.*, 123 (3): 1953. Hôte: *Centropus sinensis sinensis* (STEPHENS), *Centropus rufipennis* et *Centropus bengalensis* (GMELIN).

Rallicola unguiculatus TENDEIRO, *Garcia de Orta*, 8 (3): 556, 1960. Hôte: *Centropus sinensis sinensis* (STEPHENS).

Institut des Parcs Nationaux du Congo et du Ruanda-Urundi, Bruxelles: 1 ♂, sur *Centropus toulou grillii* HARTLAUB (= *Centropus g. grillii*) (coll. G. F. de Witte, n° 2339a, Mabwe, Parc National de l'Upemba, Congo, alt. 585 m, 12 février 1949, sur l'oiseau 4388); 1 ♀, sur *Centropus toulou katangae* VINCENT (coll. G. F. de Witte, n° 2243a, Mabwe, Parc National de l'Upemba, Congo, alt. 185 m, 20 janvier 1949, sur l'oiseau 4508).

Dépôts: Spécimens étudiés en dépôt à l'Institut des Parcs Nationaux du Congo et du Ruanda-Urundi.

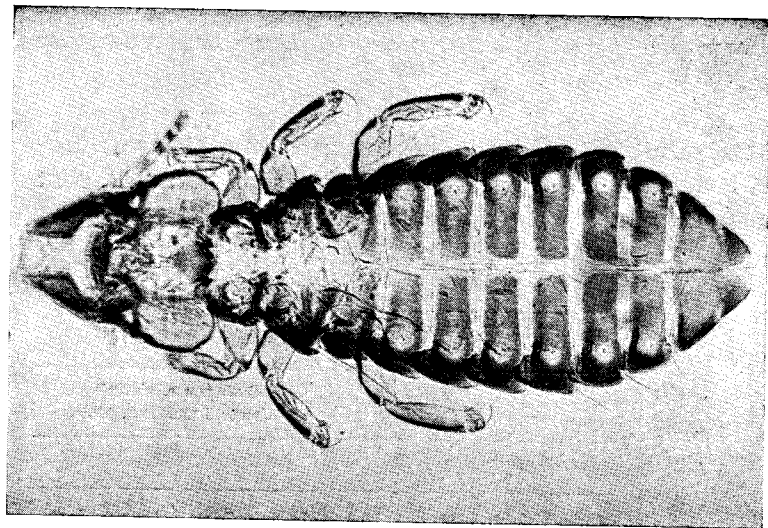


Photo 48

Rallicola unguiculatus (PIAGET, 1880), ♀

Spécimen du *Centropus toulou katangae* VINCENT
(Original)

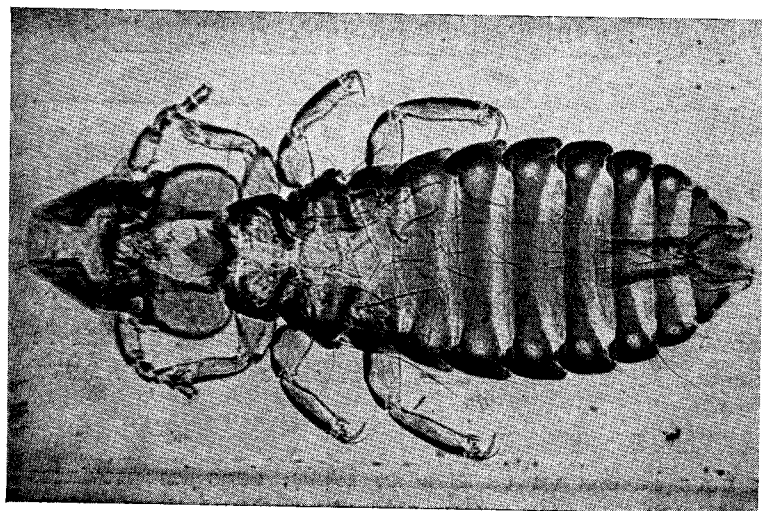


Photo 47

Rallicola unguiculatus (PIAGET, 1880), ♂

Spécimen du *Centropus g. grillii* HARILAUB
(Original)

D'après la tableau XVI, les spécimens en étude sont un peu plus petits que ceux étudiés sur *Centropus s. sinensis* (STEPHENS). Néanmoins nous considérons ces différences non significatives du point de vue taxonomique et insuffisantes pour en faire une sous-espèce indépendante.

Espèce nouvelle pour l'Afrique. Les deux oiseaux cités, *Centropus g. grillii* HARTLAUB et *Centropus toulou katangae* VINCENT, sont aussi des hôtes nouveaux pour *Rallicola unguiculatus*.

TABLEAU XVI

<i>Rallicola unguiculatus</i>	(spécimens en étude)				<i>Centropus s. sinensis</i> (d'après TENDEIRO, 1960)			
	♂		♀		♂		♀	
	Long.	Larg.	Long.	Larg.	Long.	Larg.	Long.	Larg.
Tête	0,50	0,40	0,52	0,44	0,49	0,39	0,50	0,42
Prothorax	—	0,29	—	0,30	—	0,25	—	0,27
Ptérothorax	0,22	0,41	0,23	0,44	0,17	0,36	0,20	0,40
Abdomen	0,84	0,55	0,97	0,60	0,83	0,53	0,84	0,55
Longueur totale	1,68		1,85		1,61		1,66	
Indice céphalique.	0,80		0,85		0,80		0,84	
Indice corporel	3,05		3,08		3,04		3,02	
Long. corps/long. tête	3,36		3,56		3,29		3,32	

Le trouvaille de *R. unguiculatus* sur des formes africaines du genre *Centropus* ILLIGER vient confirmer une fois de plus le caractère accidentel du parasitisme d'*Eurylaimus ochromelas* (RAFFLES), à partir de spécimens duquel l'espèce fût décrite la première fois par PIAGET, en 1880.

Comme nous l'avons vu (TENDEIRO, 1960), dans les provinces portugaises en Afrique le genre *Centropus* est représenté: dans la Guinée Portugaise, par *Centropus grillii grillii* HARTLAUB, *Centropus leucogaster leucogaster* (LEACH) et *Centropus senegalensis* (L.); dans

l'Angola, par *Centropus monachus angolensis* NEUMANN, *Centropus monachus cupreicaudus* REICHNOW, *Centropus senegalensis senegalensis* (L.) et *Centropus superciliosus loandae* C. GRANT; et, au Mozambique, par *Centropus superciliosus burchellii* SWAINSON, *Centropus superciliosus loandae* C. GRANT et *Centropus senegalensis fasciopygialis* REICHENOW.

Sur *Centropus superciliosus burchellii* SWAINSON et *Centropus superciliosus loandae* C. GRANT, nous avons décrit une autre espèce, *Rallicola centropus* TENDEIRO, 1960, respectivement sur des spécimens de l'Afrique du Sud et de l'Ouganda.

18. *Rallicola africanus* TIMMERMANN, emend.

(Photos 49-50)

Rallicola africana TIMMERMANN, *Bonn. zool. Beitr.*, 3/4: 304, 1957.
Hôte: *Actophilornis africanus* [= *Actophilornis africana* (GMELIN)].

Missão Zoológica da Guiné: 1 ♀, sur l'hôte typique, *Actophilornis africana* (GMELIN) (coll. F. Frade, n° 157/46, Enxalé, Guinée Portugaise, 3 février 1946). Centro de Zoologia da Junta de Investigações do Ultramar (Lisbonne), Parasitologie: 5 ♂♂, 2 ♀♀ et 2 jeunes, sur *Actophilornis africana* (GMELIN), respectivement 1 ♂ (coll. F. Frade, n° 55/58, lac Cameia, Moxico, Angola, 9 août 1958, Parasit. A 4/61), 3 ♂♂, 1 ♀ et 1 jeune (coll. F. Frade, n° 170/58, lac Dilolo, Moxico, Angola, 8 septembre 1958, Parasit. A 42/61) et 1 ♂ et ♀ (coll. L. Frade, n° 171/58, lac Dilolo, Moxico, Angola, 8 septembre 1958, Parasit. A 43/60).

Dépôts: Spécimens étudiés déposés dans la collection parasitologique du Centro de Zoologia da Junta de Investigações do Ultramar (Lisbonne), registres 337, 836 et 838.

Le genre *Rallicola* étant masculin, nous émendâmes, en accord avec les articles 30 et 34 du Code International de Nomenclature Zoologique, «*R. africana*», le nom proposé par l'auteur, pour *R. africanus*.

Espèce nouvelle pour l'Angola et la Guinée Portugaise.

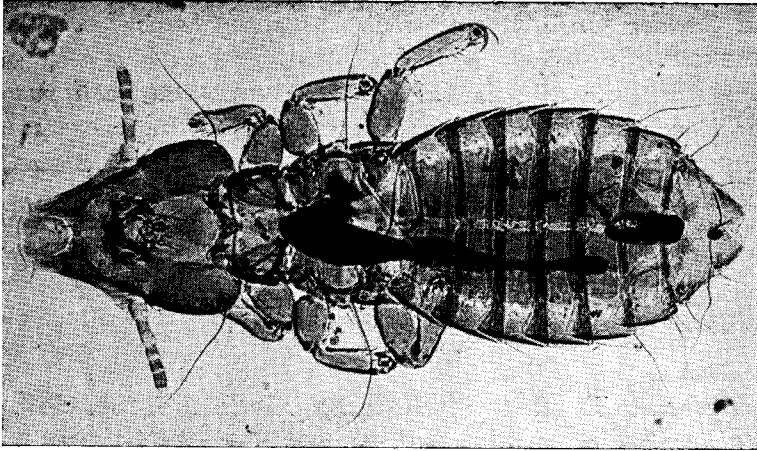


Photo 50
Rallicola africana TIMMERMANN, 1957, ♀
(Original)

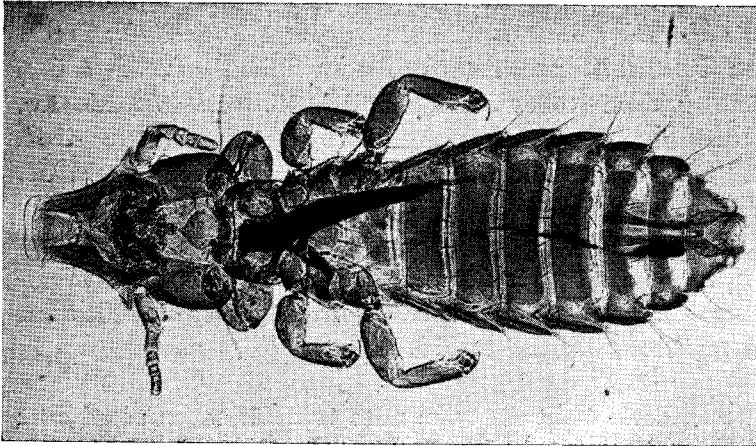


Photo 49
Rallicola africana TIMMERMANN, 1957, ♂
(Original)

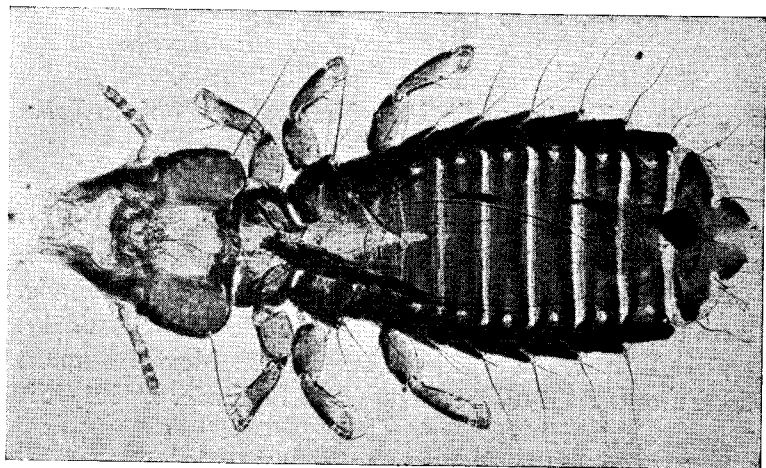


Photo 52

Rallicola villiersi TENDEIRO, 1961, ♀
(Original)

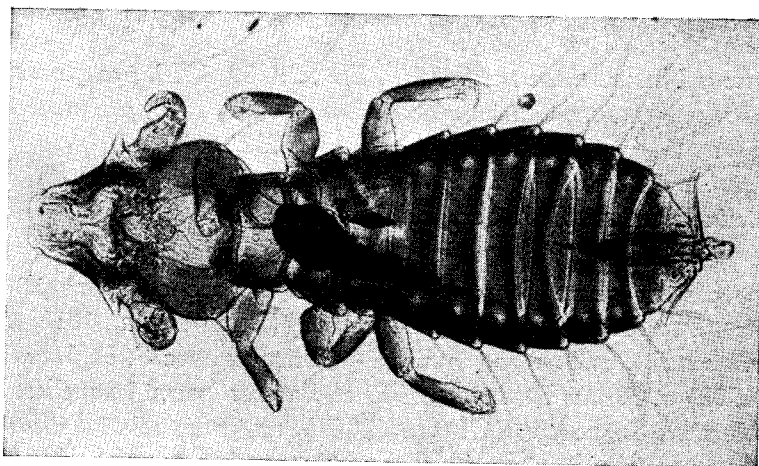


Photo 51

Rallicola villiersi TENDEIRO, 1961, ♂
(Original)

19. *Rallicola villiersi* TENDEIRO

(Photos 51-52)

Rallicola sp. TENDEIRO, *Études sur les mallophages africains*, p. 187, 1960. Hôte: *Limnocolax flavirostris* (SWAINSON).

Rallicola villiersi TENDEIRO, *Le Parc National de Niokolo-Koba*, 2: 302, 1961. Hôte: *Limnocolax flavirostris* (SWAINSON).

Centro de Zoologia da Junta de Investigações do Ultramar (Lisbonne), Parasitologie: 3 ♂♂ et 7 ♀♀, sur l'hôte typique, *Limnocolax flavirostra* (SWAINSON), respectivement 2 ♂♂ et 1 ♀ (coll. F. Frade, n° 15/58, Silva Pinto, Bié, Angola, 9 juillet 1958, Parasit. A 6/61), 1 ♂ et 5 ♀♀ (coll. F. Frade, n° 59/58, lac Cameia, Moxico, Angola, 11 août 1958, Parasit. A 35/61) et 1 ♀ (coll. L. Frade, n° 161/159, Moxico, Angola, 6 octobre 1959, Parasit. A 55/60).

Espèce nouvelle pour l'Angola.

VIII — GENRE *STRIGIPHILUS* MJÖBERG

Philoaterus NITZSCH, *Germar's Mag. Ent.*, 3: 289, 1818, *pro parte*.

Docophorus NITZSCH, *Germar's Mag. Ent.*, 3: 289, 1818, *pro parte*.

Strigiphilus MJÖBERG, *Ark. Zool.*, 6 (13): 132, 1910.

Eustrigiphilus EWING, *Proc. Ent. Soc. Wash.*, 28: 148, 1926.

Tytoniella EICHLER, *Boll. Soc. Ent. Ital.*, 79: 13, 1949.

Les espèces du genre *Strigiphilus* dont nous nous occupons ici — *S. strigis* (PONTOPPIDAN, 1763), *S. cursor* (BURMEISTER, 1838), *S. senegalensis* n. sp. et *S. capensis* n. sp. — forment, avec *S. barbatus* (OSBORN, 1902) et *S. otus* EMERSON, 1955 et d'autres, parmi lesquelles, vraisemblablement, *S. speotyti* (OSBORN, 1869), un group relativement homogène.

Comment l'on peut voir aux tableaux XVII et XVIII, *S. senegalensis* est la plus petite des espèces en étude; *S. capensis* reste plus individualisée du point de vue de la forme de la plaque dorsal antérieur, au

même temps que *S. strigis* et *S. cursor* se distinguent, respectivement, par la nombre plus réduit (2 de chaque côté) et plus grand (5-6 de chaque côté) de soies métathoraciques.

La diagnose différentielle entre ces espèces se fait aisément par les clés dichotomiques suivantes:

- 1 — Indice céphalique $\geq 0,90$. Plaque dorsale antérieure plus large au milieu, à éperon postérieur long ou court. Sclérites antérieurs du mésosome présents ou absents. Ptérothorax n'ayant pas 3 soies métathoraciques de chaque côté. Espèces relativement grandes 2

Indice céphalique $< 0,90$. Plaque dorsale antérieure plus large au milieu ou non, à éperon postérieur de longueur moyenne. Sclérites antérieurs du mésosome présents. Ptérothorax avec 3 soies métathoraciques de chaque côté. Espèces relativement grandes ou petites 3

- 2 — Plaque dorsale antérieure relativement large et peu allongée, à peu près 1,40-1,45 fois plus longue que large, à éperon postérieur court. Ptérothorax avec 2 soies métathoraciques de chaque côté. Sclérites antérieurs du mésosome absents. Hôtes: *Bubo b. bubo* (L.), *Bubo bubo hispanus* ROTSCILD et HARTERT, *Bubo a. africanus* (TEMMINCK) et *Bubo africanus cinerascens* GUÉRIN-MÉNEVILLE.

Strigiphilus strigis (PONTOPPIDAN, 1763) p. 62

Plaque dorsale antérieure relativement allongée, à peu près 1,5-1,6 fois plus longue que large, à éperon postérieur long. Ptérothorax avec 5-6 soies métathoraciques de chaque côté. Sclérites antérieurs du mésosome présents. Hôte: *Asio fl. flammeus* (PONTOPPIDAN).

Strigiphilus cursor (BURMEISTER, 1838) p. 70

- 3 — Plaque dorsale antérieure relativement allongée, large, à peu près 1,6 fois plus longue que large, avec sa largeur maxima au milieu. Espèce relativement petite. Hôtes:

TABLEAU XVII

<i>Strigipitius</i> spp. ♂♂	<i>S. senegalensis</i>		<i>S. strigis</i>		<i>S. capensis</i>		<i>S. cursor</i>	
	Long.	Larg.	Long.	Larg.	Long.	Larg.	Long.	Larg.
Tête	0,54-0,56	0,45-0,47	0,64-0,70	0,59-0,64	0,71-0,73	0,60-0,68	0,73-0,75	0,67-0,70
Prothorax	—	0,27-0,28	—	0,35-0,40	—	0,38-0,40	—	0,41-0,43
Piéthrothorax	0,15-0,16	0,40-0,41	0,20-0,23	0,49-0,56	0,22-0,23	0,58-0,59	0,22-0,23	0,58-0,61
Abdomen	0,76-0,81	0,53-0,60	0,90-1,02	0,71-0,85	0,92-1,01	0,80-0,82	1,01-1,07	0,85-0,96
Longueur totale	1,55-1,62		1,91-2,69		2,04-2,10		2,11-2,20	
Indice cephalique	0,82-0,85		0,90-0,94		0,85-0,86		0,92-0,93	
Indice corporel	2,70-2,98		2,41-2,70		2,52-2,63		2,29-2,48	
Long. corps / long. tête	2,82-2,95		2,90-3,01		2,79-2,96		2,88-2,93	

TABLEAU XVIII

<i>Strigiphilus</i> spp. ♀	<i>S. senegalensis</i>		<i>S. strigis</i>		<i>S. cursor</i>		<i>S. capensis</i>	
	Long.	Larg.	Long.	Larg.	Long.	Larg.	Long.	Larg.
Tête	0,55-0,59	0,48-0,51	0,71-0,76	0,66-0,70	0,76-0,79	0,70-0,71	0,77-0,80	0,67-0,70
Prothorax	—	0,29-0,30	—	0,38-0,41	—	0,42-0,43	—	0,43-0,44
Ptérothorax	0,17	0,43-0,48	0,21-0,25	0,51-0,61	0,23	0,61-0,63	0,23-0,27	0,65-0,67
Abdomen	0,99-1,00	0,53-0,60	0,92-1,28	0,81-0,97	1,27-1,30	0,98-1,09	1,89-1,42	1,00-1,04
Longueur totale	1,82-1,86		1,98-2,43		2,44		2,59-2,62	
Indice céphalique	0,86-0,88		0,91-0,95		0,90-0,92		0,87-0,88	
Indice corporel	2,76-2,89		2,33-2,80		2,25-2,60		2,51-2,62	
Long. corps / long. tête	3,14-3,31		2,79-3,23		3,09-3,21		3,28-3,30	

Otus s. senegalensis (SWAINSON) et *Otus senegalensis hendersoni* (CASSIN).

Strigiphilus senegalensis n. sp. p. 75

Plaque dorsale antérieure allongée et relativement étroite, à peu près 1,8 fois plus longue que large, avec sa largeur maxima nettement en arrière du milieu. Espèce relativement grande. Hôte: *Asio c. capensis* (A. SMITH).

Strigiphilus capensis n. sp. p. 80

20. *Strigiphilus strigis* (PONTOPPIDAN)

(Figs. 21-22; photos 55-56)

Pediculus strigis PONTOPPIDAN, *Danske Atlas*, 1: 699, 1763. Hôte: *Strix bubo* [= *Bubo b. bubo* (L.)].

Pediculus strigis SCOPOLI, *Ann. V. Hist.-Nat. v. Obs. Zool.*, p. 124, 1772.

Pediculus strigis MÜLLER, *Zoologiae Danicae Prodomus*, p. 185, 1776.

Phlopterus cursor SÉGUY, *Insectes ectoparasites*, p. 233, 1944, *pro parte*. Hôtes: *Bubo bubo* (L.), *Bubo maculosus* (VIEILLOT) [= *Bubo africanus africanus* (TEMMINCK)], *Bubo (bubo) ascalaphus* SAVIGNY.

Strigiphilus strigis TH. CLAY e HOPKINS, *Bull. Brit. Mus. (Nat. Hist.) Ent.*, 2 (1): 30, 1951. Hôte: *Bubo bubo* (L.).

Neodocophorus hopkinsi EICHLER, *Beitr. tax. Zool.*, 1: 14, 1949. Hôte: *Bubo b. bubo* (L.).

Strigiphilus strigis HOPKINS et TH. CLAY, *Check list*, p. 340, 1952. Hôte: *Bubo b. bubo* (L.).

Tytoniella cursor TENDEIRO, *Bol. Cult. da Guiné Port.*, 9 (35): 573, 1955, *nec* BURMEISTER, 1838. Hôte: *Bubo bubo hispanus* ROTHSCCHILD et HARTERT.

British Museum (Natural History), Department of Entomology: 5 ♂♂ et 3 ♀♀ (neoparatypes), sur l'hôte typique, *Bubo bubo bubo* (L.) (coll. Hopkins, Zoo de Nervi, Italie, novembre 1935); 7 ♂♂ et 6 ♀♀, sur *Bubo africanus africanus* (TEMMINCK), respectivement 3 ♂♂ et 3 ♀♀ (ML 178, Makunifwa, Rhodésie du Nord, 24 mars

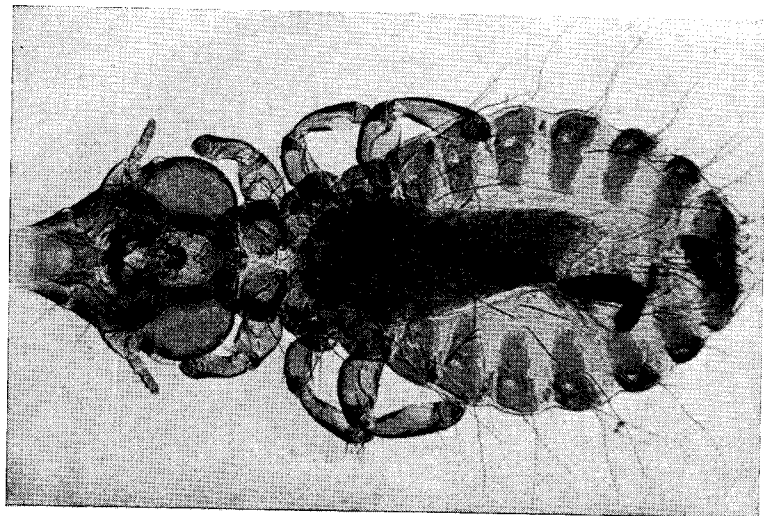


Photo 54

Strigiphilus strigis (PONTOPPIDAN, 1763), ♀
Spécimen du *Bubo bubo hispanus* ROTHSCHILD
et HARTERT

(Original)

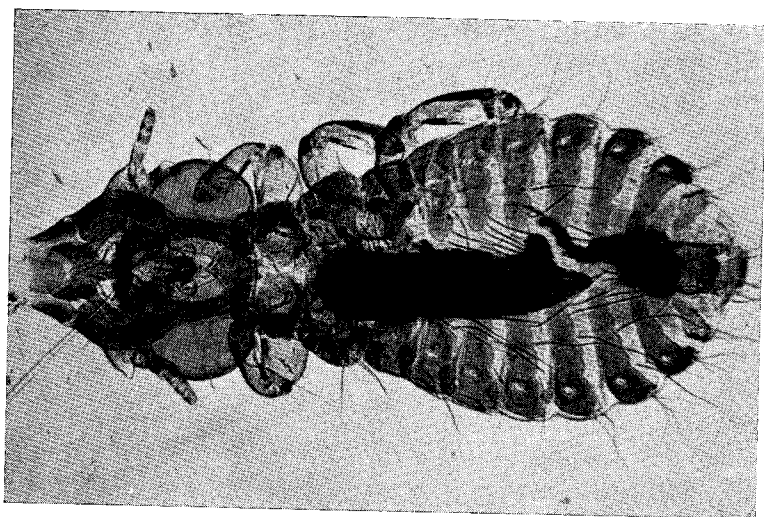


Photo 53

Strigiphilus strigis (PONTOPPIDAN, 1763), ♂
Spécimen du *Bubo bubo hispanus* ROTHSCHILD
et HARTERT

(Original)

1953, Brit. Mus. 1953-403), 1 ♂ et 1 ♀ (Mapai, fleuve Limpopo, Mozambique, 7 juillet 1953, Brit. Mus. 1954-474) et 3 ♂♂ et 2 ♀♀ (coll. F. Zumpt, Rustenbourg, Transvaal, 18 mai 1957, Brit. Mus. 1957-434); 1 ♂ et 4 ♀♀, sur *Bubo africanus cinerascens* GUÉRIN-MÉNEVILLE (coll. Meinertzhagen, n° 2774, Nigéria, décembre 1934). Centro de Zoologia da Junta de Investigações do Ultramar (Lisbonne), Parasitologie: 5 ♂♂ et 6 ♀♀, sur *Bubo bubo hispanus* ROTHSCHILD et HARTERT (coll. L. Pedrosa Mendes, Portugal); 1 ♂ et 1 jeune, sur *Bubo africanus africanus* (TEMMINCK) (coll. F. Frade, n° 6/59, Cazombo, Alto Zambeze, Angola, 1 août 1959, Parasit. 59/00).

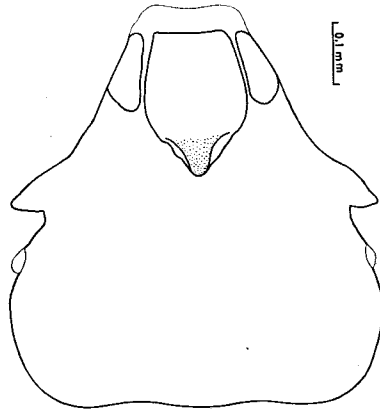


Fig. 21

Strigiphilus strigis (PONTOPPIDAN, 1763), ♂

Tête

Spécimen du *Bubo b. bubo* (L.) (néoparatype)

Dépôts: Spécimens en étude déposés au British Museum (Natural History) et dans la collection parasitologique du Centro de Zoologia da Junta de Investigações do Ultramar, registres 830 et 831.

Espèce relativement grande, ayant, chez les mâles étudiés, 1,91-2,09 mm de long sur 0,71-0,85 mm de large; et, chez les femelles, 1,98-2,45 mm sur 0,81-0,97 mm.

♀: Tête (figs. 21-22; photo 55) triangulaire, trapue, massive, élargie en arrière et tronquée en avant, avec 0,64-0,70 mm de long

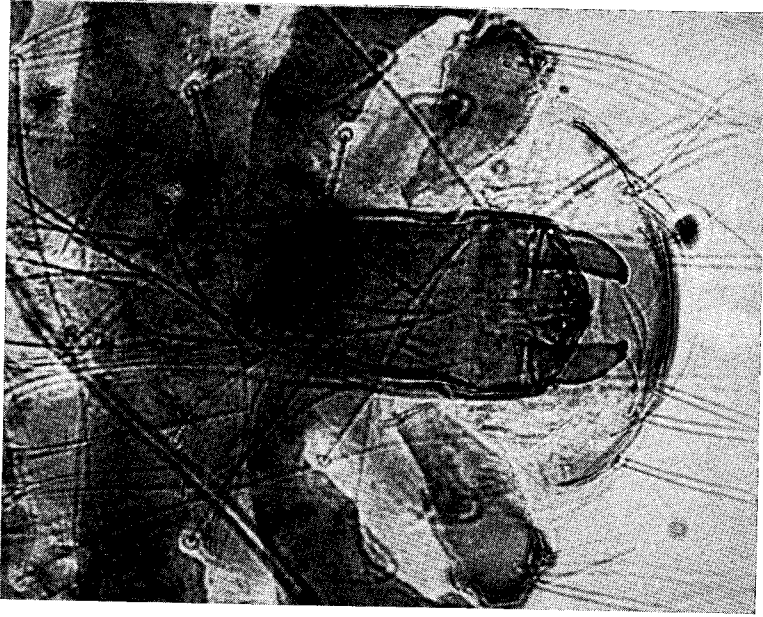


Photo 56
Strigiphilus strigis (PONTOPPIDAN, 1763), ♂
Appareil copulateur
Spécimen du *Bubo a. africanus* (TEMMINCK)

(Original)

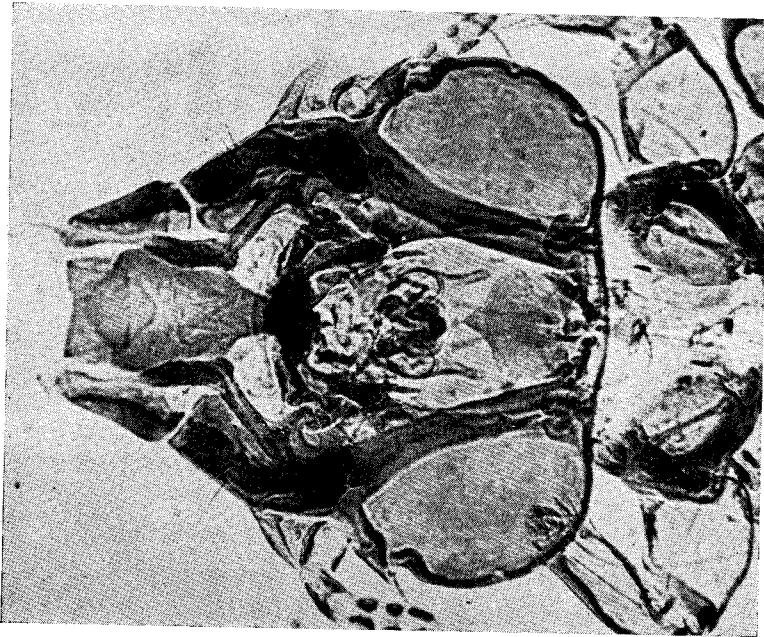


Photo 55
Strigiphilus strigis (PONTOPPIDAN, 1763), ♂
Tête
Spécimen du *Bubo a. africanus* (TEMMINCK)

(Original)

0,59-0,64 mm de large; indice céphalique, 0,90-0,94. Plaque dorsale antérieure relativement large et peu allongée, à peu près 1,40-1,45 fois plus longue que large, avec sa largeur maxima au milieu et ayant un court éperon postérieur. Antennes filiformes, sans dimorphisme sexuel appréciable.

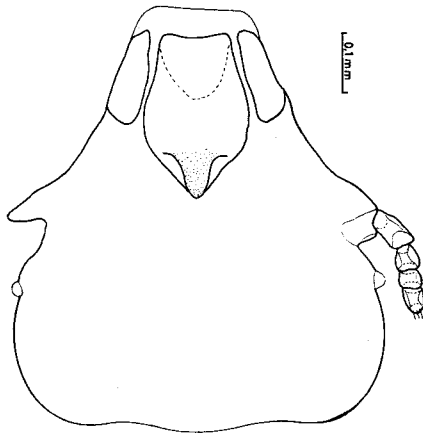


Fig. 22

Strigiphilus strigis (PONTOPPIDAN, 1763), ♂
Spécimen du *Bubo a. africanus* (TEMMINCK)

Thorax moins large que la tête. Prothorax quadrangulaire, avec 1 soie aux angles postérolatéraux. Ptérothorax largement arrondi sur l'abdomen, avec 1 soie + 1 épine courte + 1 macrochète aux angles et 2 soies métathoraciques de chaque côté.

Abdomen ovalaire, large. Plaques pleurotergales linguiformes, relativement allongées, plus larges et courtes aux segments I-III, plus étroites et allongées aux segments IV-VIII, avec une rangée de soies par segment, interrompue au milieu des segments V-VIII. Appareil copulateur (photo 56) caractérisé par la plaque basale large, les paramères courts et ayant une courte indentation postérieure et le mésosome échancré en arrière et avec une paire ventrale de sclérites triangulaires ⁽¹⁾.

(¹) Voir HOPKINS et TH. CLAY, 1951, p. 31.

♀: Tête comme chez le mâle, avec 0,71-0,76 mm de long sur 0,66-0,70 mm de large; indice céphalique, 0,91-0,95.

Thorax comme chez le mâle.

Abdomen ovulaire, large. Plaques pleurotergales courtes et relativement larges, celles du segment VIII fusionnées. Quêtotaxie générale comme chez la mâle. Plaques génitales bordées par 6 soies.

TABLEAU XIX

<i>Strigiphilus strigis</i> ♀♀	<i>Bubo b. bubo</i>				<i>Bubo bubo hispanus</i>			
	I		II		III		IV	
	Long.	Larg.	Long.	Larg.	Long.	Larg.	Long.	Larg.
Tête	0,68	0,63	0,67	0,62	0,69	0,64	0,67	0,62
Prothorax	—	0,38	—	0,38	—	0,39	—	0,38
Ptérothorax	0,22	0,54	0,23	0,54	0,23	0,55	0,21	0,51
Abdomen	0,90	0,80	0,94	0,82	0,98	0,85	0,99	0,82
Longueur totale	1,97		2,00		2,05		2,02	
Indice céphalique.	0,93		0,93		0,93		0,94	
Indice corporel	2,46		2,44		2,41		2,46	
Long. corps / long. tête	2,90		2,99		2,97		3,01	

D'après HOPKINS et TH. CLAY (1951), l'espèce en étude se distingue de *Strigiphilus goniodicerus* EICHLER, *Beitr. tax. Zool.*, 1: 11, 1949, *nomen novum* pour «*Docophorus heteroceros* NITZSCH, 1861», nec GRUBE, 1851, parasite aussi de *Bubo b. bubo*, par les antennes semblables chez les deux sexes et par l'appareil copulateur du mâle plus petit et moins complexe (1).

(1) «This species is distinguished from *S. goniodicerus* Eichler, from the same host, by the antennae being similar in the two sexes and by the smaller and less complicated male genitalia.»

TABLEAU XX

<i>Strigiphilus strigis</i> ♂♂	<i>Bubo a. africanus</i>						<i>Bubo africanus cinerascens</i>	
	I		II		III		IV	
	Long.	Larg.	Long.	Larg.	Long.	Larg.	Long.	Larg.
Tête	0,70	0,63	0,65	0,61	0,67	0,60	0,64	0,59
Prothorax	—	0,40	—	0,37	—	0,35	—	0,35
Ptérorax	0,22	0,56	0,20	0,51	0,20	0,51	0,20	0,49
Abdomen	1,02	0,82	0,92	0,71	1,00	0,82	0,95	0,73
Longueur totale	2,09		1,92		2,02		1,91	
Indice céphalique.	0,90		0,94		0,90		0,92	
Indice corporel	2,55		2,70		2,46		2,62	
Long. corps/long. tête	2,99		2,95		3,01		2,98	

TABLEAU XXI

<i>Strigiphilus strigis</i> ♀♀	<i>Bubo b. bubo</i>				<i>Bubo bubo hispanus</i>			
	I		II		III		IV	
	Long.	Larg.	Long.	Larg.	Long.	Larg.	Long.	Larg.
Tête	0,71	0,67	0,73	0,69	0,76	0,70	0,75	0,68
Prothorax	—	0,39	—	0,39	—	0,41	—	0,40
Ptérorax	0,23	0,61	0,25	0,60	0,24	0,60	0,22	0,58
Abdomen	1,16	0,94	1,11	0,81	1,28	0,97	1,28	0,92
Longueur totale	2,29		2,27		2,43		2,40	
Indice céphalique.	0,94		0,95		0,92		0,91	
Indice corporel	2,44		2,80		2,51		2,61	
Long. corps/long. tête	3,23		3,11		3,20		3,20	

TABLEAU XXII

	<i>Bubo a. africanus</i>						<i>Bubo africanus chieracensis</i>						
	I		II		III		IV		V				
	Long.	Larg.	Long.	Larg.	Long.	Larg.	Long.	Larg.	Long.	Larg.			
<i>Strigiphatius strigis</i> ♀													
Tête	0,72	0,68	0,72	0,67	0,75	0,68	0,71	0,66	0,72	0,67			
Prothorax	—	0,41	—	0,41	—	0,40	—	0,38	—	0,38			
Ptérothorax	0,24	0,61	0,21	0,58	0,22	0,60	0,21	0,51	0,20	0,53			
Abdomen	1,17	0,90	1,12	0,82	1,22	0,97	0,92	0,85	1,02	0,88			
Longueur totale	2,28		2,20		2,34		1,98		2,07				
Indice céphalique	0,94		0,93		0,91			0,93		0,93			
Indice corporel	2,53		2,68		2,41			2,33		2,35			
Long. corps / long. tête	3,17		3,06		3,12			3,79		3,88			

Dans la suite de SÉGUY (1944) ⁽¹⁾, en 1955 nous considérâmes les spécimens du *Bubo bubo hispanus* comme étant de «*Tytoniella cursor*» (= *Strigiphilus cursor*). Ces spécimens, néanmoins, sont différents de ceux de l'*Asio flammeus* et correspondent plutôt à l'espèce *Strigiphilus strigis*.

21. *Strigiphilus cursor* (BURMEISTER)

(Fig. 23; photos 57-60)

Docophorus cursor BURMEISTER, *Handb. Ent.*, 2: 426, 1838. Hôte: *Strix brachyotus* [= *Asio flammeus flammeus* (PONTOPPIDAN)].

Docophorus cursor DENNY, *Monograph. Anopl. Brit.*, p. 101, 1842.

Nirmus stridulae DENNY, *List Brit. Animals*, 2: 13, 1852.

Docophorus cursor GIEBEL, *Insecta epizoa*, p. 75, 1874.

Docophorus cursos PIAGET, *Pédiculines*, p. 24, 1880.

Docophorus cursor OSBORN, *Canad. Ent.*, 16: 197, 1884.

Docophorus cursor OSBORN, *Insecta Affect. Domest. Anim.*, p. 216, 1896.

Docophorus cursor KELLOGG et CHAPMAN, *New Mallophaga*, 3: 60, 1899.

Philoater cursor HARRISON, *Parasitology*, 9 (1): 92, 1916.

Philoater cursor CUMMINGS, *Proc. R. Soc. Lond.*, p. 644, 1916.

Philoater cursor BEDFORD, *Rep. Direct. Vet. Res. Un. S. Afr.* (1918), 5-6: 727, 1919.

Philoater cursor EWING, *Proc. R. Soc. Lond.*, p. 644, 1916.

Philoater cursor BEDFORD, *Rep. Direct. Vet. Serv. and Anim. Ind. Un. S. Afr.*, 8 (1): 349, 1932.

(1) «Hôte régulier (de «*Philoater cursor*»): *Asio flammeus* (PONTOPP): (NITZSCH, GIEBEL, PIAGET), Paris, 26-IX-80 (P. MÉGNIN).

Hôtes occasionnels: *Strix aluco sylvatica* SHAW, Indre-et-Loire: Verneuil-sur-Indre, 24-IX-36 (P. PARQUIN); *Asio otus* (L.) (DENNY, GIEBEL, PICAGLIA); *Bubo bubo* (L.) (NITZSCH, PICAGLIA); *B. maculosus* (VIEILL), Afrique du Sud; *B. ascalaphus* SAVIGNY, Egypte (COMMINGS, 1916, p. 644); *B. virginianus* (GMEL.), Kansas; *Asio accipitrinus*, Alaska; *Asio Wilsonianus* (LESS.), Californie, Iowa, Nebraska; *A. galapagensis* (GOULD), Galapagos (KELLOGG); *Falco tinnunculus* L. (PIAGET); *Tinnunculus alaudarius* (PICAGLIA).»

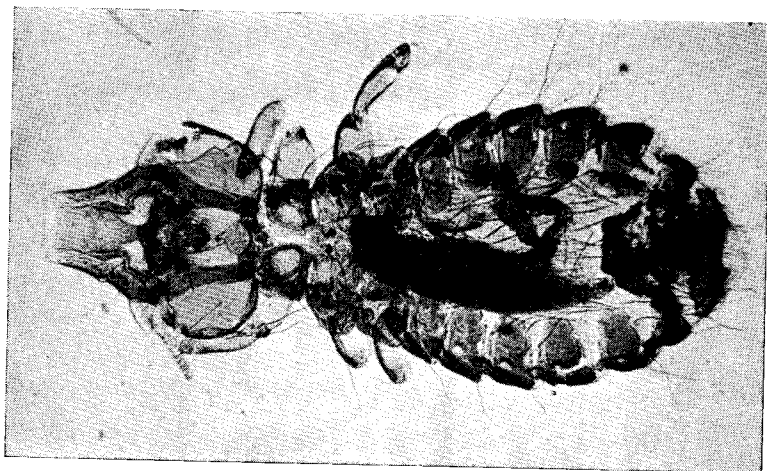


Photo 58

Strigiphilus cursor (BURMEISTER, 1838), ♀
(Original)

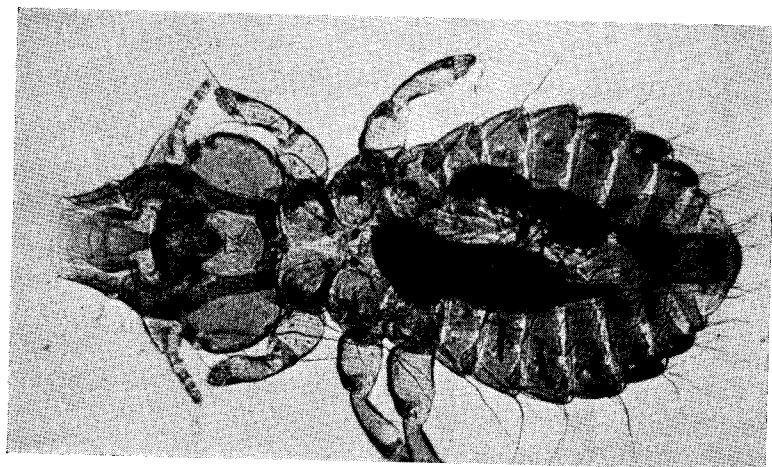


Photo 57

Strigiphilus cursor (BURMEISTER, 1838), ♂
(Original)

Philopterus cursor SÉGUY, *Insectes ectoparasites*, p. 233, 1944, *pro parae*. Hôte: *Asio flammeus* (PONTOPPIDAN), *Asio accipitrinus* (= *Asio f. flammeus*).

Tytoniella cursor EICHLER, *Boll. Soc. Ent. Ital.*, 79 (1-2): 13, 1949.

Strigiphilus cursor THOMPSON, *Ann. Mag. Nat. Hist.*, (12) 3: 372, 1950. Hôte: *Asio flammeus* (PONTOPPIDAN).

Strigiphilus cursor HOPKINS et TH. CLAY, *Check list*, p. 339, 1952.

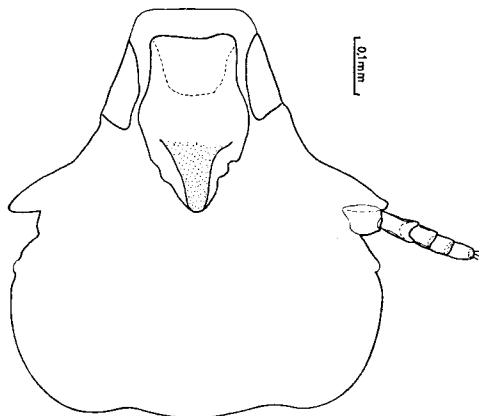


Fig. 23

Strigiphilus cursor (BURMEISTER, 1838), ♂
Tête

Centro de Zoologia da Junta de Investigações do Ultramar (Lisbonne), Parasitologie: 4 ♂♂ et 2 ♀♀, sur *Asio flammeus flammeus* (PONTOPPIDAN) (coll. F. Pedrosa Mendes, Portugal).

Dépôts: Spécimens en étude déposés dans la collection parasitologique do Centro de Zoologia da Junta de Investigações do Ultramar (Lisbonne), registre 832.

Espèce relativement grande, ayant, chez les mâles étudiés, 2,11-2,20 mm de long sur 0,85-0,96 mm de large; et, chez les femelles, 2,44 mm sur 0,94-1,09 mm.

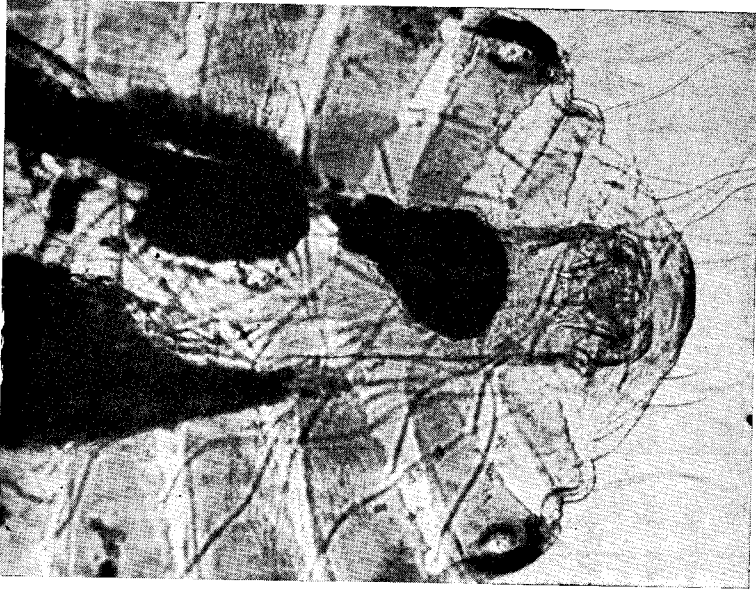


Photo 60
Strigiphilus cursor (BURMEISTER, 1838), ♂
Appareil copulateur

(Original)

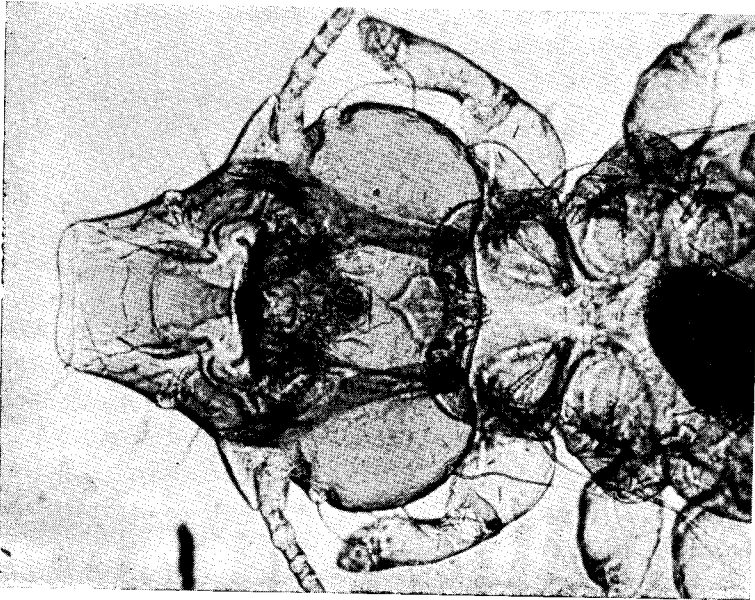


Photo 59
Strigiphilus cursor (BURMEISTER, 1838), ♂
Tête

(Original)

♂: *Tête* (fig. 23; photo 59) triangulaire, trapue, massive, élargie en arrière et tronquée en avant, avec 0,75-0,75 mm de long sur 0,67-0,70 mm de large; indice céphalique, 0,92-0,93. Plaque dorsale antérieure relativement allongée, à peu près 1,5-1,6 fois plus longue que large, avec sa largeur maxima au milieu et ayant un long éperon postérieur. Antennes filiformes, sans dimorphisme sexuel appréciable.

Thorax moins large que la tête. Prothorax quadrangulaire, avec 1 soie aux angles postérolatéraux. Ptérothorax largement arrondi sur l'abdomen, avec 1 soie + 1 épine très courte + 2 macrochètes aux angles et 10 soies métathoraciques (5 de chaque côté) le long du bord postérieur.

TABLEAU XXIII

<i>Strigiphilus cursor</i> ♂♂	I		II		III	
	Long.	Larg.	Long.	Larg.	Long.	Larg.
Tête	0,74	0,69	0,73	0,67	0,75	0,70
Prothorax	—	0,42	—	0,41	—	0,43
Ptérothorax	0,23	0,61	0,22	0,58	0,23	0,61
Abdomen	1,01	0,86	1,01	0,85	1,07	0,96
Longueur totale	2,13		2,11		2,20	
Indice céphalique	0,93		0,92		0,93	
Indice corporel	2,48		2,48		2,29	
Long. corps/long. tête	2,88		2,89		2,93	

Abdomen ovalaire, large. Plaques pleurotergales linguiformes, relativement allongées, avec une rangée de soies par segment, interrompue au milieu des segments IV-VIII. Appareil copulateur (photo 60) caractérisé par la plaque basale large, les paramères relativement étroits, à extrémité postérieure pointue en dedans, et le mésosome avec une paire antérieure de sclérites ventraux, obliques et éffilés, et une paire postérieure avec les sclérites transversaux étroits et arrondis en avant.

♀: *Tête* comme chez le mâle, avec 0,76-0,79 mm de long sur 0,70-0,71 mm de large; indice céphalique, 0,90-0,92.

Thorax comme chez le mâle. Ptérothorax avec 5-6 soies métathoraciques de chaque côté.

Abdomen ovalaire, large. Plaques pleurotergales courtes et relativement larges, celles du segment VIII fusionnées. Quétotaxie générale comme chez le mâle. Plaques génitales bordées de 6 soies.

TABLEAU XXIV

<i>Strigiphilus cursor</i> ♀♀	I		II	
	Lon.	Larg.	Long.	Larg.
Tête	0,79	0,71	0,76	0,70
Prothorax	—	0,43	—	0,42
Ptérothorax	0,23	0,63	0,23	0,61
Abdomen	1,27	0,94	1,30	1,09
Longueur totale	2,44		2,44	
Indice céphalique	0,90		0,92	
Indice corporel	2,60		2,25	
Long. corps/long tête	3,09		3,21	

22. *Strigiphilus senegalensis* n. sp.

(Fig. 24; photos 61-64)

British Museum (Natural History), Department of Entomology: 6 ♂♂ et 8 ♀♀, sur *Otus senegalensis senegalensis* (SWAINSON), respectivement 3 ♂♂ et 5 ♀♀ (coll. Meinertzhagen, n° 18171, Somalie, janvier 1949), 2 ♂♂ et 1 ♀ (Luanshya, Rhodésie du Nord, 12 octobre 1954, Brit. Mus., 1955-486) et 1 ♂ et 2 ♀♀ (coll. J. Mouchet, Maroua, Cameroun, 1959, Brit. Mus., 1960-105). Centro de Zoologia da Junta de Investigações do Ultramar (Lisbonne), Parasitologie: 1 ♂, sur *Otus senegalensis hendersonii* (CASSIN) (coll. F. Frade, n° 232/59, Calombre, Luso, Moxico, Angola, 21 novembre 1959, Parasit. A 56/60).

Dépôts: Holotype (♂) et allotype (♀) au British Museum (Natural History); paratypes dans ce Musée et dans la collection parasito-

logique du Centro de Zoologia da Junta de Investigações do Ultramar (Lisbonne), registre 833.

Espèce relativement petite, ayant, chez les mâles étudiés, 1,55-1,62 mm de long sur 0,53-0,60 mm de large; et, chez les femelles, 1,82-1,86 mm sur 0,53-0,60 mm.

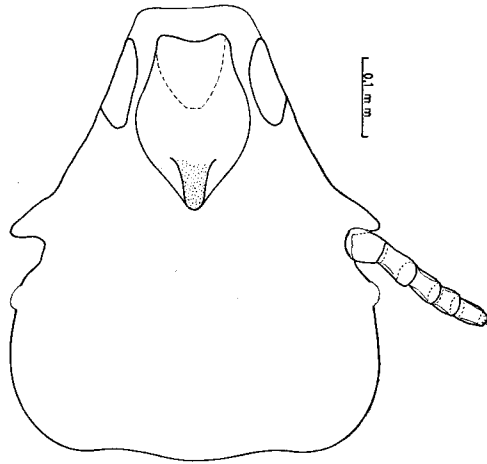


Fig. 24

Strigiphilus senegalensis n. sp., ♂

Tête

♂: *Tête* (fig. 24; photo 63) triangulaire, allongée, peu élargie en arrière et tronquée en avant, avec 0,54-0,56 mm de long sur 0,45-0,47 mm de large; indice céphalique, 0,82-0,85. Plaque dorsale antérieure relativement allongée, large, à peu près 1,6 fois plus longue que large, avec sa largeur maxima au milieu et ayant un éperon postérieur de longueur moyenne. Antennes filiformes, sans dimorphisme sexuel appréciable.

Thorax moins large que la tête. Prothorax quadrangulaire, avec 1 soie aux angles postérolatéraux. Ptérothorax largement angulaire sur l'abdomen, avec 2 soies + 1 épine courte + 1 macrochète aux angles et 3 soies métathoraciques de chaque côté.

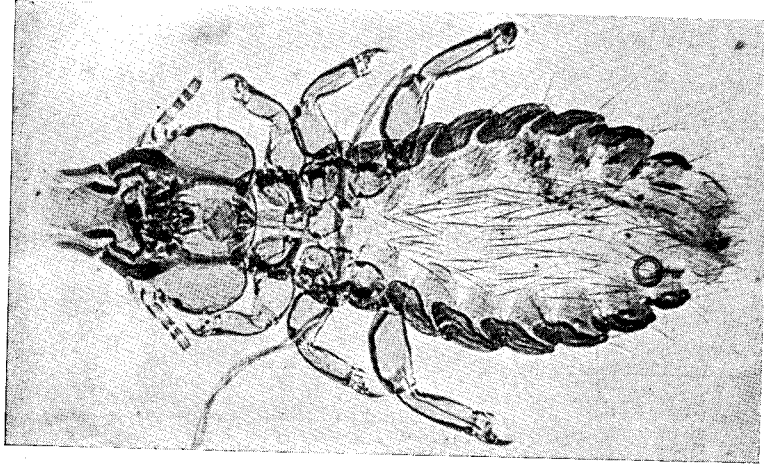


Photo 62

Strigiphilus senegalensis n. sp., ♀
Spécimen de l'*Otus s. senegalensis* (SWAINSON)
(Original)

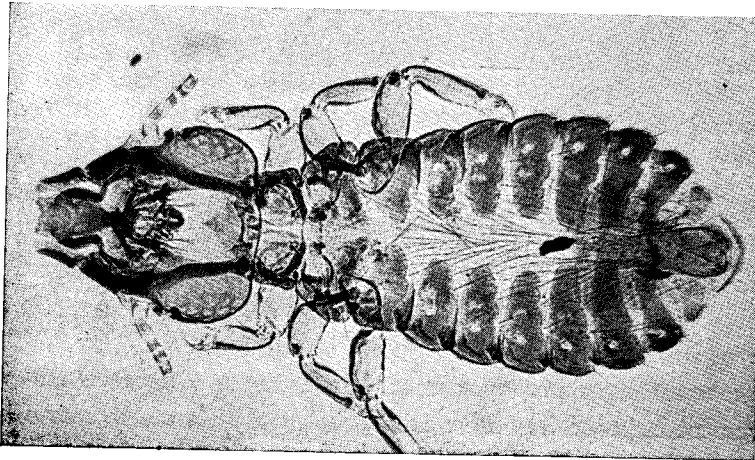


Photo 61

Strigiphilus senegalensis n. sp., ♂
Spécimen de l'*Otus s. senegalensis* (SWAINSON)
(Original)

Abdomen ovalaire, relativement peu large. Plaques pleurotergales linguiformes, relativement allongées, larges et plus courtes aux segments II-IV, celles des segments V-VII plus allongées et carrées en dedans, avec une rangée de soies par segments, interrompue au milieu des segments V-VIII. Appareil copulateur (photo 64) caractérisé par la plaque basale large, les paramères relativement étroits et points en dedans et en arrière et le mésosome avec une paire de sclérites ventraux antérieurs, obliques et éfillés, et une paire postérieure, avec les sclérites transversales, relativement larges et concaves en arrière.

TABLEAU XXV

<i>Strigiphilus senegalensis</i> ♂♂	I		II		III	
	Long.	Larg.	Long.	Larg.	Long.	Larg.
Tête	0,56	0,46	0,54	0,45	0,55	0,47
Prothorax	—	0,28	—	0,27	—	0,28
Ptérothorax	0,15	0,40	0,15	0,41	0,16	0,41
Abdomen	0,77	0,53	0,76	0,55	0,81	0,60
Longueur totale	1,58		1,55		1,62	
Indice céphalique	0,82		0,83		0,85	
Indice corporel	2,98		2,82		2,70	
Long. corps/long tête	2,82		2,87		2,95	

♀: *Tête* comme chez le mâle, avec 0,55-0,59 mm de long sur 0,48-0,51 mm de large; indice céphalique, 0,86-0,88.

Thorax comme chez le mâle.

Abdomen ovalaire, relativement large. Plaques pleurotergales courtes et relativement larges, celles du segment VIII fusionnées. Quêtotaxie générale comme chez le mâle. Plaques génitales bordées de 4-6 soies.

D'après la description et l'iconographie originales, *Strigiphilus otus* EMERSON, *Proc. Ent. Soc. Wash.*, 57 (5): 241, 1955, parasite

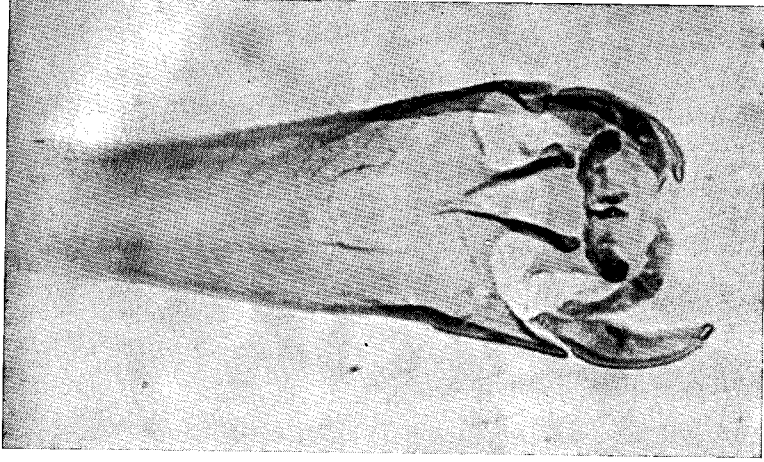


Photo 64

Strigiphilus senegalensis n. sp., ♂

Appareil copulateur

Spécimen de l'*Olius* s. *senegalensis* (SWAINSON)

(Original)

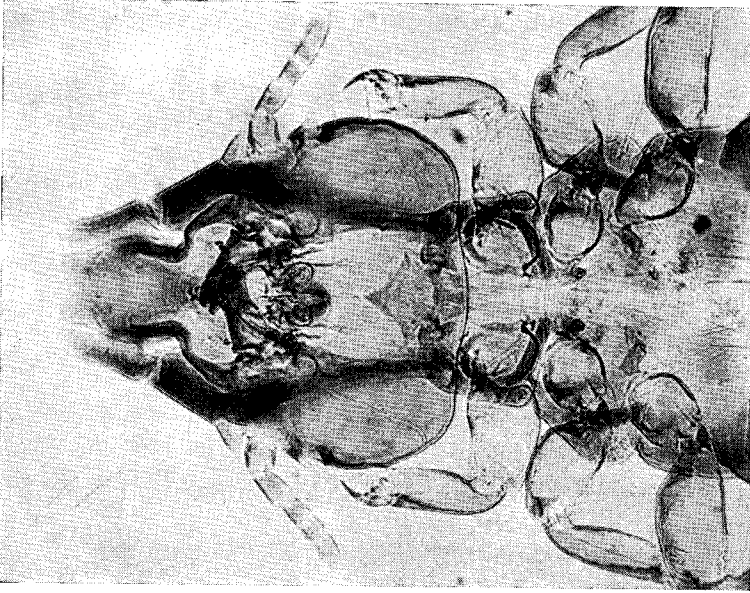


Photo 63

Strigiphilus senegalensis n. sp., ♂

Tête

Spécimen de l'*Olius* s. *senegalensis* (SWAINSON)

(Original)

d'*Otus asio gilmani* SWARTH, *Otus asio (hasbroucki* RIDGWAY?), *Otus asio naevius* (GMELIN) et *Otus asio kennicotti* (ELLIOT), se distingue

TABLEAU XXVI

<i>Strigiphilus senegalensis</i> ♂♂ ♀♀	I		II		III	
	Long.	Larg.	Long.	Larg.	Long.	Larg.
Tête	0,55	0,48	0,59	0,51	0,58	0,51
Prothorax	—	0,29	—	0,29	—	0,30
Ptérothorax	0,17	0,43	0,17	0,45	0,17	0,48
Abdomen	0,99	0,63	0,99	0,67	1,00	0,67
Longueur totale	1,82		1,85		1,86	
Indice céphalique	0,87		0,86		0,88	
Indice corporel	2,89		2,76		2,78	
Long. corps/long. tête	3,31		3,14		3,21	

bien de *S. senegalensis* n. sp. — avec lequel il a en commun la forme générale du corps, le ptérothorax avec 3 soies métathoraciques — par la plaque dorsale antérieure très proeminente latéralement ⁽¹⁾ et par les plaques tergales plus courtes et de forme différente.

23. *Strigiphilus capensis* n. sp.

(Fig. 25; photos 65-68)

British Museum (Natural History), Department of Entomology:
4 ♂♂ et 6 ♀♀, sur *Asio capensis capensis* (A. SMITH), respectivement 2 ♂♂ et 2 ♀♀ (coll. R. T. Lawrence, P'Maritzbourg, Natal.

(1) «Dorsal anterior plate prominent, anterior margin indented and sharply pointed posteriorly.»

novembre 1950), 1 ♂ et 3 ♀♀ (Durban, Natal, 1953) et 1 ♂ et 1 ♀ (coll. J. Mouchet, Gouss, Cameroun, 1956, Brit. Mus. 1956-456).

Espèce relativement grande, ayant, chez les mâles étudiés, 2,04-2,10 mm de long sur 0,80-0,82 mm de large; et, chez les femelles, 2,59-2,62 mm sur 1,00-1,04.

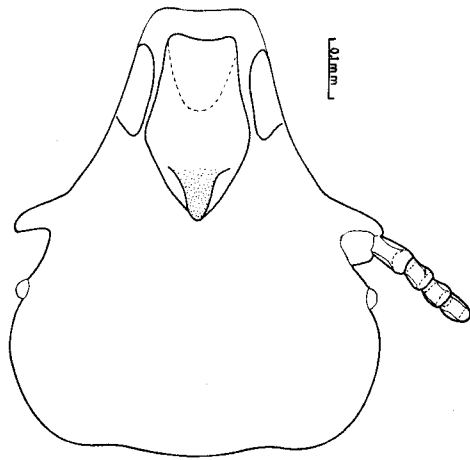


Fig. 25

Strigiphilus capensis n. sp., ♂
Tête

Dépôts: Holotype (♂) et allotype (♀) au British Museum (Natural History); paratypes dans ce même Musée et dans la collection parasitologique du Centro de Zoologia da Junta de Investigações do Ultramar, registre 834.

♂: Tête (fig. 25; photo 67) triangulaire, relativement allongée, élargie en arrière, tronquée et nettement rétrécie en avant, avec 0,71-0,73 mm de long sur 0,60-0,63 mm de large; indice céphalique, 0,85-0,86. Plaque dorsale antérieure allongée et relativement étroite, à peu près 1,8 fois plus longue que large, avec sa largeur maxima nettement en arrière du milieu et ayant un éperon postérieur de longueur moyenne. Antennes filiformes, sans dimorphisme sexuel appréciable.

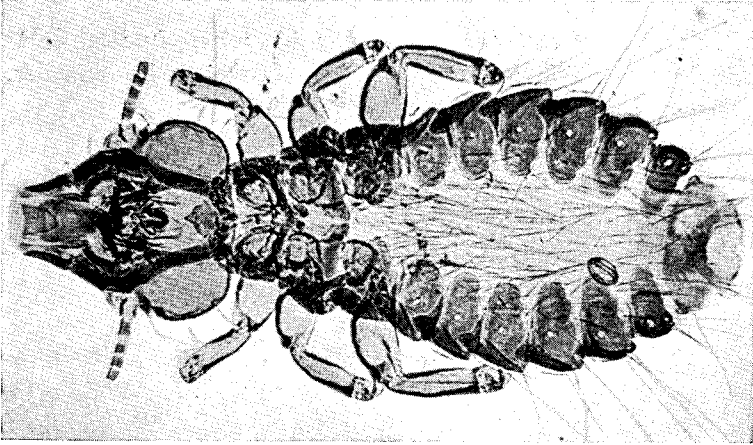


Photo 66

Sirigiphilus capensis n. sp., ♀

(Original)

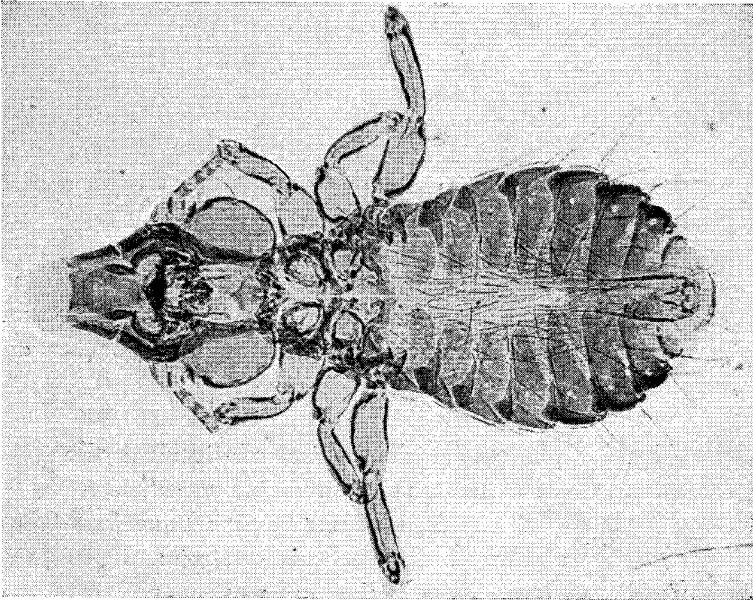


Photo 65

Sirigiphilus capensis n. sp., ♂

(Original)

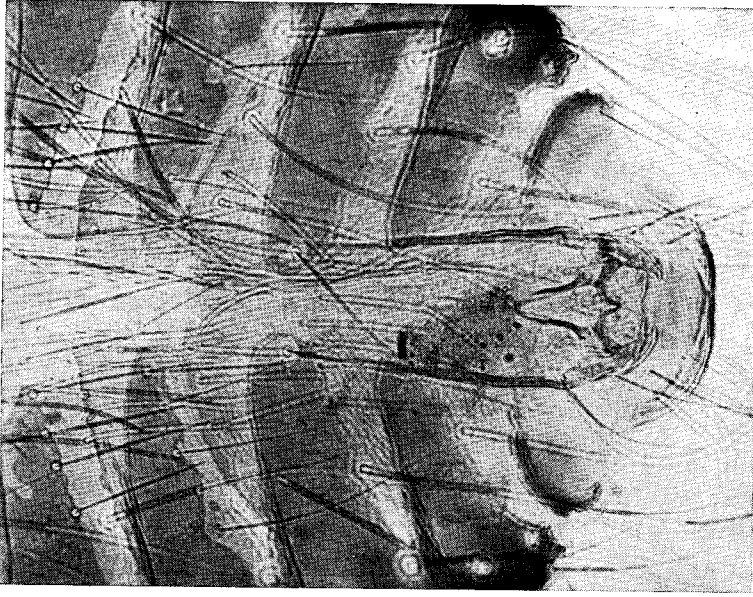


Photo 68

Strigiphilus capensis n. sp., ♂
Appareil copulateur

(Original)

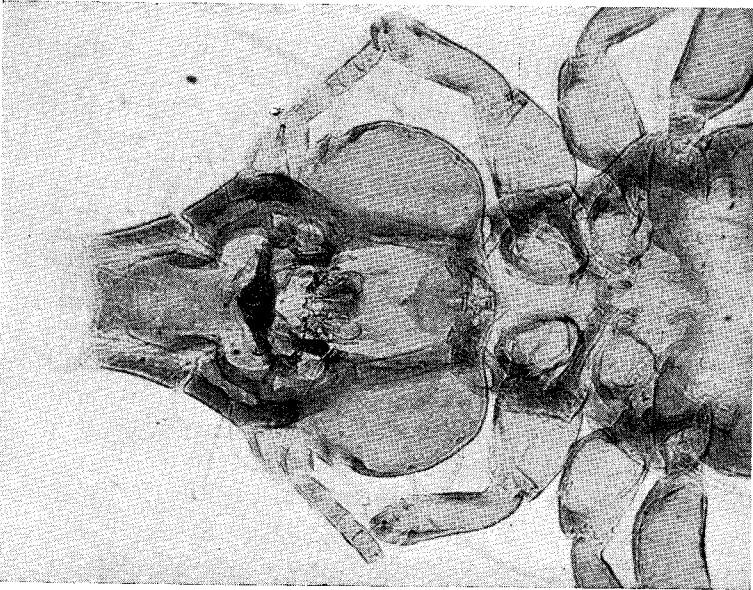


Photo 67

Strigiphilus capensis n. sp., ♂
Tête

(Original)

Thorax moins large que la tête. Prothorax quadrangulaire, avec 1 soie aux angles postérolatéraux. Ptérothorax largement angulaire sur l'abdomen, avec 1 soie + 1 épine + 2 macrochètes aux angles et 3 soies métathoraciques de chaque côté.

Abdomen ovalaire, relativement large. Plaques pleurotergales linguiformes, relativement allongées, celles des segments IV-VII un peu plus allongées et arrondies en dedans, avec une rangée de soies par segment, interrompue au milieu des segments VI-VIII. Appareil copulateur (photo 68) caractérisé par la plaque basale large, les paramères relativement étroits, à extrémité postérieure pointue en dedans, et le mésosome avec une paire antérieure de sclérites ventraux, obliques et effilés, et une paire postérieure, avec les sclérites disposés transversalement, étroits et répliés latéralement en arrière.

TABLEAU XXVII

<i>Strigiphilus capensis</i> ♂ ♂	I		II		III	
	Long.	Larg.	Long.	Larg.	Long.	Larg.
Tête	0,73	0,63	0,73	0,62	0,71	0,60
Prothorax	—	0,38	—	0,39	—	0,40
Ptérothorax	0,23	0,59	0,22	0,58	0,22	0,59
Abdomen	0,92	0,81	0,99	0,80	1,01	0,82
Longueur totale	2,04		2,10		2,10	
Indice céphalique	0,86		0,85		0,85	
Indice corporel	2,52		2,63		2,56	
Long. corps/long. tête	2,79		2,88		2,96	

♀: Tête comme chez le mâle, avec 0,77-0,80 mm de long sur 0,67-0,70 mm de large; indice céphalique, 0,87-0,88.

Thorax comme chez le mâle.

Abdomen ovalaire, large. Plaques pleurotergales courtes et relativement larges, celles du segment VIII fusionnées. Quétotaxie générale comme chez le mâle. Plaques génitales bordées de 6 soies.

Strigiphilus capensis n. sp. se distingue bien de *S. otus* EMERSON, 1955 et de *S. senegalensis* n. sp. — avec lesquels il a en commun le ptérothorax avec 3 soies métathoraciques et le mésosome avec des sclérites antérieures —, parmi d'autres caractères, par la plaque dorsale antérieure plus allongée et relativement plus étroite.

TABLEAU XXVIII

<i>Strigiphilus capensis</i> ♀♀	I		II		III	
	Long.	Larg.	Long.	Larg.	Long.	Larg.
Tête	0,79	0,69	0,77	0,67	0,80	0,70
Prothorax	—	0,44	—	0,43	—	0,44
Ptérothorax	0,27	0,67	0,23	0,65	0,26	0,67
Abdomen	1,39	1,04	1,42	1,00	1,40	1,00
Longueur totale	2,61		2,59		2,62	
Indice céphalique	0,87		0,87		0,88	
Indice corporel	2,51		2,59		2,62	
Long. corps / long. tête	3,30		3,36		3,28	

D'après l'iconographie d'EMERSON (1955), *Strigiphilus barbatus* (OSBORN, 1902) ⁽¹⁾, parasite d'*Asio otus wilsonianus* (LESSON), se distingue aussi par la forme différente de la plaque dorsale antérieure, plus large et beaucoup plus courte et ayant l'éperon postérieur plus long et pointu.

IX — GENRE *FULICOFFULA* TH. CLAY et MEINERTZHAGEN

- Philopterus* NITZSCH, *Germa's Mag. Ent.*, 3: 281, 1818, *pro parte*.
- Lipeurus* NITZSCH, *Germa's Mag. Ent.*, 3: 292, 181, *pro parte*.
- Esthiopterum* HARRISON, *Parasitology*, 9 (1): 26, 1916, *pro parte*.

(¹) Synonymie, d'après EMERSON: *Neodocophorus asionis* EICHLER, *Beitr. tax. Zool.*, 1: 12, 1949, décrit sur *Asio otus canariensis* MADARASZ.

Fulicoffula TH. CLAY et MEINERTZHAGEN, *Entomologist*, 71 (907): 279, 1938.

Chez les Rallidés de l'Ancien Monde on a signalé jusqu'ici 3 espèces du genre *Fulicoffula*, respectivement *F. lurida* (NITZSCH, 1818), parasite de *Fulica a. atra* L., *F. rallina* (DENNY, 1842), de *Rallus a. aquatious* L., et *F. rotundata* (PIAGET, 1882), de *Podica senegalensis* (VIEILLOT); à ces espèces il faut ajouter *L. saturior* (PIAGET, 1890), trouvée, par transgression parasitaire, sur un Bucerotidé, *Tockus erythrorhynchus* (TEMMINCK).

Sous le nom de *Fulicoffula colasbelcouri* n. sp., nous décrivons une espèce très proche de *F. lurida*, mais se distinguant de celle-ci par la morphologie des antennes et de l'abdomen, aussi bien que par l'organisation de l'appareil copulateur du mâle.

24. ***Fulicoffula lurida*** (NITZSCH)

(Photos 69, 70, 74 et 76)

Philopterus (Lipeurus) luridus NITZSCH, *Germar's Mag. Ent.*, 3: 292, 1818. Hôte: *Fulica atra* (L.).

Lipeurus luridus DENNY, *Mon. Anopl. Brit.*, p. 182, 1842.

Lipeurus luridus GIEBEL, *Insecta epizoa*, p. 230, 1874.

Lipeurus luridus PIAGET, *Pédiculines*, p. 328, 1880.

Estiopterus luridum HARRISON, *Parasitology*, 9 (1): 137, 1916.

Hôtes: *Fulica* spp.

Fulicoffula lurida TH. CLAY et MEINERTZHAGEN, *Entomologist*, 71 (907): 279, 1938.

Esthiopterus luridum SÉGUY, *Insectes. ectoparasites*, p. 345, 1944.

Fulicoffula lurida HOPKINS et TH. CLAY, *Check list*, p. 141, 1952.

Fulicoffula lurida BECHET, *St. cercet. Biol.*, 10 (1): 131, 1959.

Hôtes: *Fulica a. atra* L., *Podiceps c. cristatus* (L.).

Fulicoffula lurida TH. CLAY et HOPKINS, *Bull. Brit. Mus. (Nat. Hist.) Ent.*, 9 (1): 40, 1960. Hôte: *Fulica atra atra* L.

British Museum (Natural History), Department of Entomology: 12 ♂♂ et 3 ♀♀ (neoparatypes de TH. CLAY et HOPKINS, 1960), sur

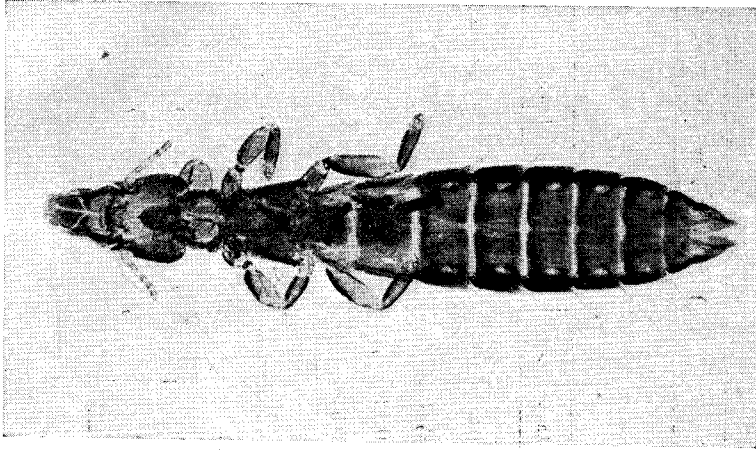


Photo 70

Fulicoffula lurida (NITZSCH, 1818), ♀
(Original)

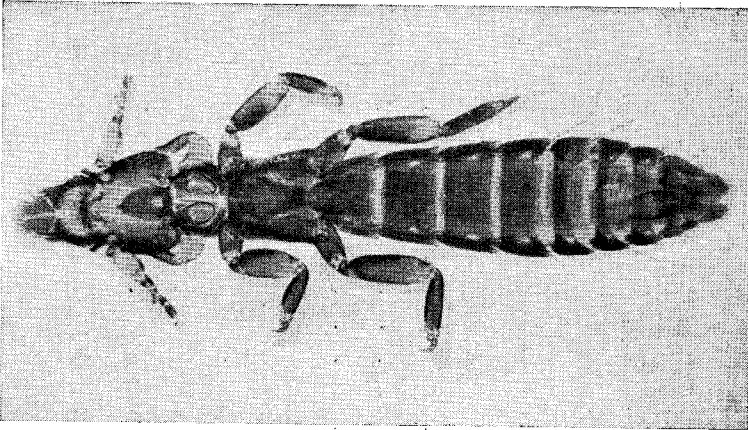


Photo 69

Fulicoffula lurida (NITZSCH, 1818), ♂
(Original)

TABLEAU XXIX

	Spécimens mesurés										D'après TH. CLAY et HOPKINS				
	♂♂					♀♀					♂♂		♀♀		
	I		II		I		II		I		II		Long.	Larg.	
	Long.	Larg.	Long.	Larg.	Long.	Larg.	Long.	Larg.	Long.	Larg.	Long.	Larg.	Long.	Larg.	
<i>Eutiscoffula lurida</i>															
Tête	0,98	0,38	0,58	0,36	0,60	0,38	0,60	0,38	0,60	0,38	0,60	0,60	0,35-0,40	0,61	0,38-0,41
Prothorax	—	0,28	—	0,27	—	0,27	—	0,27	—	0,27	—	—	0,28	—	0,29
Ptérothorax	0,36	0,35	0,33	0,36	0,33	0,42	0,33	0,35	0,32	0,35	0,35	—	0,33	—	0,34
Abdomen	1,51	0,43	1,43	0,43	1,78	0,55	1,86	0,54	1,86	0,54	1,47	1,47	0,41	1,87	0,55
Longueur totale	2,64		2,52		2,88		2,96		2,88		2,64	2,64		3,03	
Indice céphalique	0,66		0,62		0,63		0,63		0,63		—	—		—	
Indice corporel	6,14		5,86		5,24		5,48		5,24		(6,44)	(6,44)		(5,51)	
Long. corps / long. tête	4,55		4,34		4,80		4,93		4,80		(4,40)	(4,40)		(4,97)	

Fulica atra atra L., respectivement 1 ♂ et 1 ♀ (coll. Meinertzhagen, n^{os} 4939-4911, Suffolk, Angleterre, août 1936) et 11 ♂♂ et 2 ♀♀ (coll. Meinertzhagen, n^{os} 11892-11983, Maroc, octobre 1938).

Dépôts: Grâce au Dr. Theresa Clay, 1 ♂ et 1 ♀ (neoparatypes) ont été déposés dans la collection parasitologique du Centro de Zoologia da Junta de Investigações do Ultramar (Lisbonne), registre 822.

Fulicoffula lurida a été décrite et figurée récemment par TH. CLAY et HOPKINS, dans leur magnifique étude «*The Early Literature on Mallophaga* (Part IV, 1787-1818)». En conséquence, en plus que les dimensions (tableau XXIX), nous nous bornons à signaler, à propos de *Fulicoffula colasbelcouri* n. sp., les caractères morphologiques que permettent en établir sa diagnose différentielle avec cette espèce.

25. ***Fulicoffula colasbelcouri*** n. sp.

(Figs. 26-27; photos 71-73 et 75)

Fulicoffula sp. TENDEIRO, *Études sur les mallophages africains*, p. 189, 1960. Hôte: *Limnocolax flavirostris* (SWAINSON).

Fulicoffula sp. TENDEIRO, *Le Parc National de Niokolo-Koba*, 2: 301, 1961. Hôte: *Limnocolax flavirostris* (SWAINSON).

Centro de Zoologia da Junta de Investigações do Ultramar (Lisbonne), Parasitologie: 3 ♂♂, 1 ♀, 1 ♀ fragmentée et 2 jeunes, sur *Limnocolax flavirostra* (SWAINSON), respectivement 1 ♂ et 2 jeunes (coll. F. Frade, n^o 15/58, Silva Porto, district de Bié, Angola, 19 juillet 1958, Parasit. A 6/61) et 2 ♂♂, 1 ♀ et 1 ♀ fragmentée (coll. F. Frade, n^o 161/59, fleuve Calombe, Vila Luso, district de Moxico, 16 octobre 1959, Parasit. A 55/60. Institut Français d'Afrique Noire (Dakar): 2 jeunes, sur *Limnocolax flavirostra* (SWAINSON) (réf. NK 262, Parc National de Niokolo-Koba, SE du Sénégal, février 1956).

Dépôts: Holotype (♂) et allotype (♀) dans la collection parasitologique du Centro de Zoologia da Junta de Investigações do Ultra-

mar, registres 323 et 324; paratypes dans cette collection et au British Museum (Natural History), Londres.

Espèce allongée, ayant, chez les mâles étudiés, 2,42-2,58 mm de long sur 0,38-0,43 mm de large.

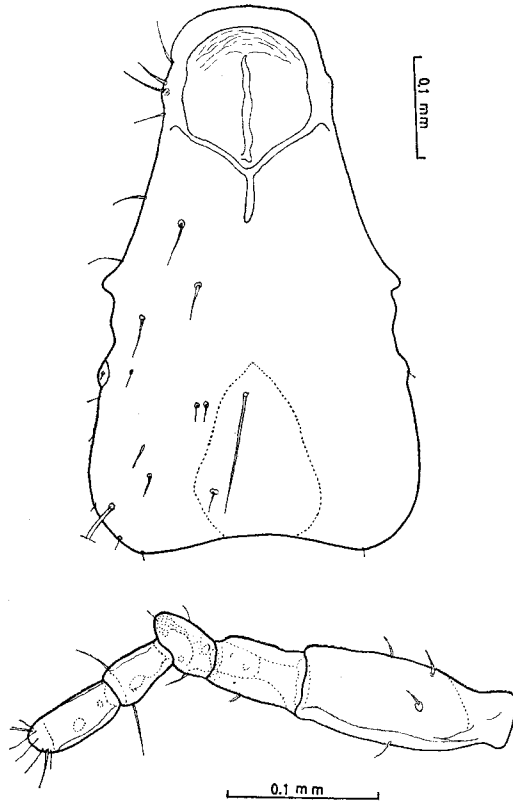


Fig. 26

Fulicoffula colasbelcouri n. sp., ♂
Tête (en haut) et antenne (en bas)

♂: Tête (fig. 26; photo 73) plus d'une fois et demi plus longue que large, à marge hyaline antérieure arrondie, avec 0,53-0,55 mm de long sur 0,33-0,34 mm de large; indice céphalique, 0,62-0,64. Plaque

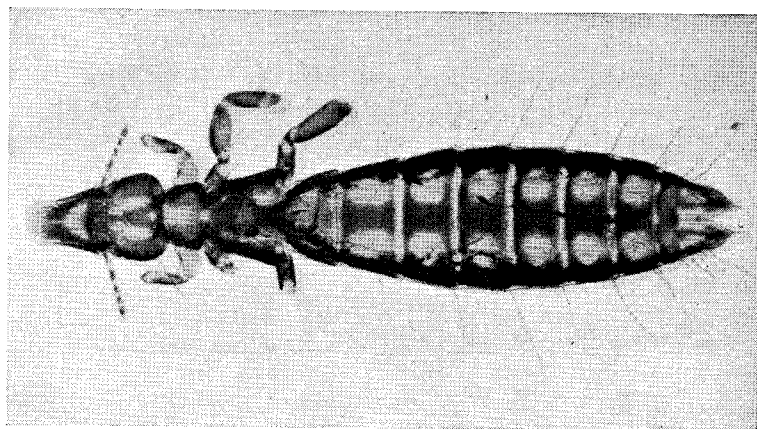


Photo 72

Fulicoffula colasbelcourii n. sp., ♀
(Original)

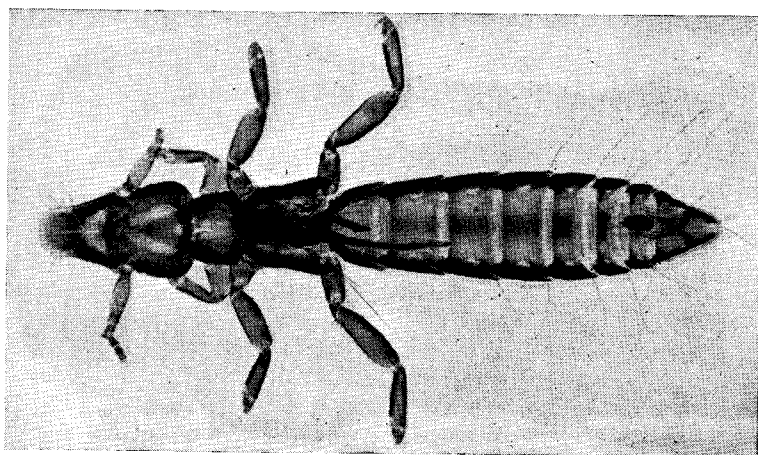


Photo 71

Fulicoffula colasbelcourii n. sp., ♂
(Original)

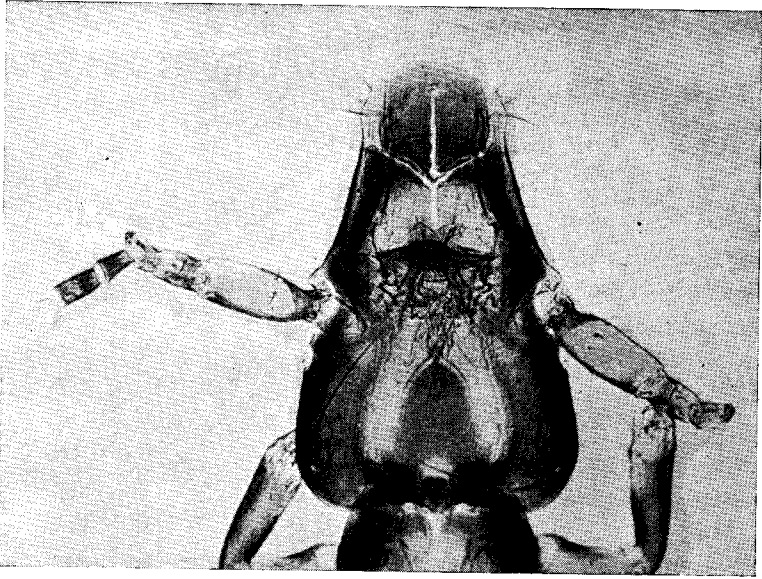


Photo 73
Fulicoffula colasbelcouri n. sp., ♂
Tête

(Original)

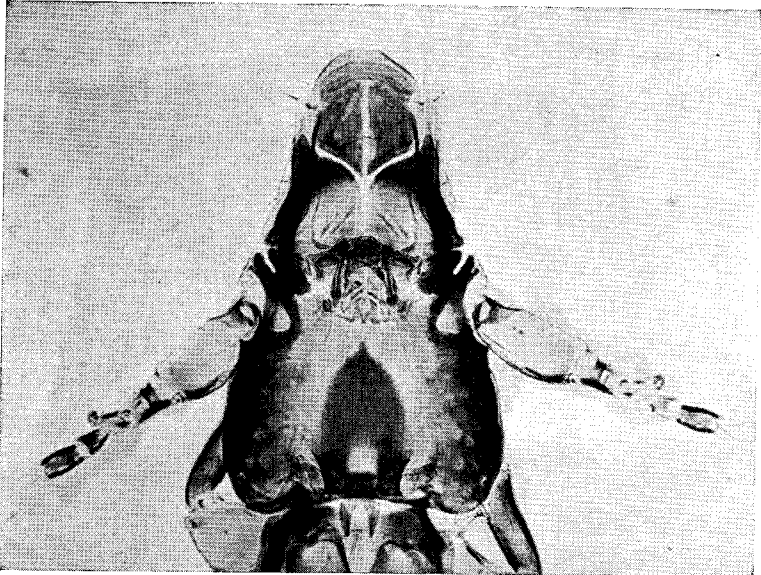


Photo 74
Fulicoffula lurida (NITZSCH, 1818), ♂
Tête

(Original)

dorsale antérieure striée transversalement en avant et divisée dans ses 4/5 postérieurs par une fente médiane hyaline. Suture pré-antennaire complète, continuée en arrière par une fente médiane faisant suite à celle de la plaque dorsale antérieure. Cônes latéraux un peu saillants. Antennes (fig. 26) longues et robustes; 1^{er} article allongé et relativement peu élargie; 3^e article avec une forte protubérance distale; 5^e article plus long que la 4^e. Yeux peu saillants, avec une courte spinule oculaire. Une paire de soies dorsales plus longues au niveau des yeux, très rapprochées l'une de l'autre sur les proximités de la ligne médiane. Plaque gulaire grande, triangulaire.

TABLEAU XXX

<i>Fulicoffula colasbelcourii</i>	♂♂						♀	
	I		II		III		Long.	Larg.
	Long.	Larg.	Long.	Larg.	Long.	Larg.		
Tête	0,55	0,34	0,53	0,34	0,53	0,33	0,57	0,36
Prothorax	—	0,26	—	0,27	—	0,26	—	0,28
Ptérothorax	0,32	0,34	0,32	0,36	0,32	0,35	0,32	0,41
Abdomen	1,50	0,43	1,43	0,39	1,38	0,38	1,89	0,60
Longueur totale	2,55		2,48		2,42		2,97	
Indice céphalique	0,62		0,64		0,64		0,63	
Indice corporel	5,93		6,35		6,37		4,95	
Long. corps/long. tête	4,64		4,68		4,57		5,21	

Thorax aussi large que la tête. Prothorax ayant, de chaque côté, 1 spinule dorsale antérieure, 1 spinule moyenne et 1 soie spiniforme postérieure. Ptérothorax avec 1 spinule dorsale antérieure, 1 spinule à l'angle, 2 soies métalatérales et 3 macrochètes en dedans de celles-ci, dans une pustule claire commune. Plaque mésosternale élargie, avec 1 soie antérieure (parfois 2) et 1 postérieure, de chaque côté.

Abdomen allongé, avec le segment IX bifide, à pointes longues et très aiguës et bordées partiellement par une prolongation pointue du segment VIII. Plaques tergaux entières, larges aux segments apparents I-IV, étroites et largement concaves en arrière aux segments V-VII. Segments VIII-IX fusionnés, avec une ébanche peu nette de division. Plaques pleurales étroites, très foncées. Plaques sternales allongée aux segment I et quadrangulaires du II au VI segments, celles des segments VI-VIII formant la plaque génitale (fig. 27). Appareil copulateur (photo 76) du même type que chez *Fulicoffula lurida* mais à mésosome un peu plus compliqué.

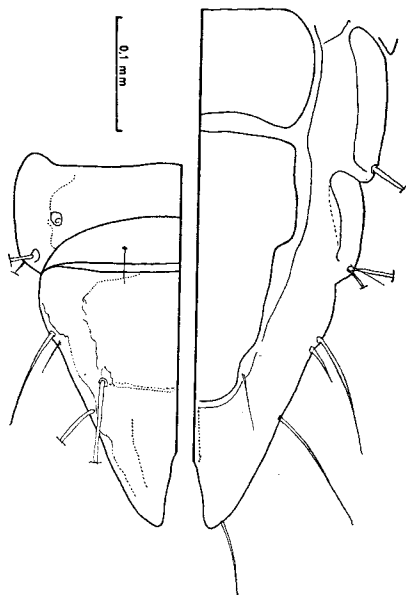


Fig. 27

Fulicoffula colasbelcouri n. sp., ♂

Extrémité postérieure de l'abdomen : face dorsale
(à gauche) et face ventrale (à droite)

♀ : *Tête* comme chez le mâle, avec 0,57 mm de long sur 0,36 mm de large; indice céphalique, 0,63. Antennes filiformes. Soies dorsales plus longues (présentes au niveau des yeux du mâle) absentes.

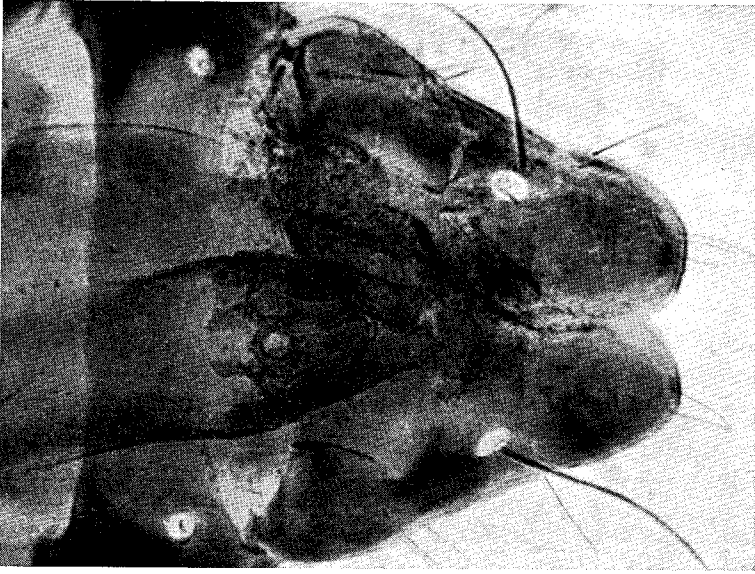


Photo 76

Fulicoffula lurida (Nitzsch, 1818), ♂

Extrémité postérieure

(Original)

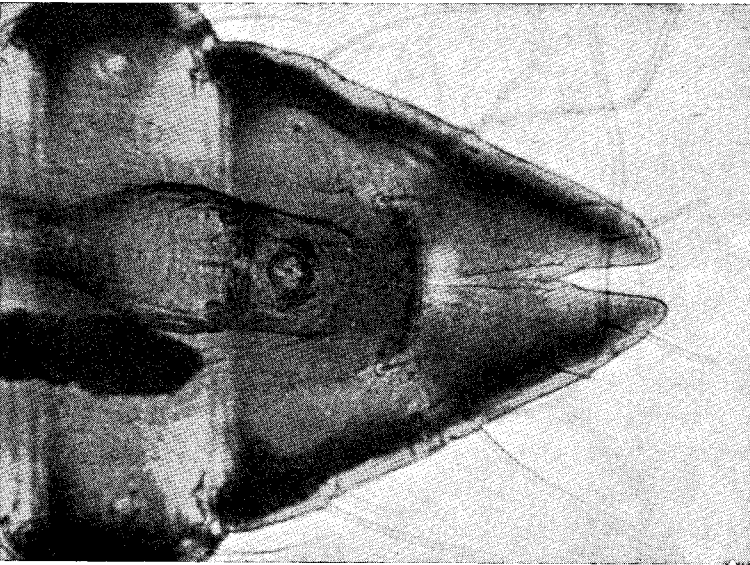


Photo 75

Fulicoffula colasbetcouri n. sp., ♂

Extrémité postérieure

(Original)

Thorax comme chez le mâle.

Abdomen plus allongé que celui du mâle, à pointes postérieures plus massives. Plaques tergales entières, également larges sur tous les segments et ayant la chitine très dense dans l'aire centrale, ce qui lui donne un aspect beaucoup plus foncé, en contraste avec la chitine plus rarefié aux champs latéraux.

Espèce dédiée à M. le Prof. J. Colas-Belcour, Chef de Laboratoire à l'Institut Pasteur de Paris, en hommage d'amitié, admiration et gratitude.

Fulicoffula colasbelcouri n. sp. rapproche beaucoup de *F. lurida* (NITZSCH, 1818). Néanmoins celle-ci se distingue: 1 — chez les mâles, par le 1^{er} article des antennes beaucoup élargi (relativement peu élargi chez *F. colasbelcouri*, photo 73), par les projections terminales du dernier segment de l'abdomen (photo 76) arrondies et séparées par une échancrure large et très courte (comme l'on voit dans la photo 75, chez *F. colasbelcouri* ces projections, allongées et pointues, sont séparées par une échancrure longue et très aiguë) et par la morphologie différente de l'appareil copulateur (photos 75 et 76); 2 — chez les femelles, par l'aire plus claire sur la ligne médiane des segments II-IV (III-V de TH. CLAY et HOPKINS ⁽¹⁾ (photo 70), tandis que chez *F. colasbelcouri* (photo 72) l'aire centrale des plaques tergales est beaucoup foncée, contrastant avec la chitine moins dense des champs latéraux.

X — GENRE SAEMUNDSSONIA TIMMERMANN

Pediculus LINNÉ, *Syst. Nat.*, 10^e Ed., p. 610, 1758, *pro parte*.

Nirmus HERMANN, *Mém. Aptérol.*, p. 12, 1804, *pro parte*.

Philopterus NITZSCH, *Germer's Mag. Ent.*, 3: 281, 1818, *pro parte*.

(1) «Tergal plates II-X entire across the segment but those on III-V have a thinner area centrally giving the impression in some specimens that the plates are divided» (TH. CLAY et HOPKINS, 1960, p. 42).

Docophorus NITZSCH, *Germa's Mag. Ent.*, 289, 1818, *pro parte*.
Saemundssonina TIMMERMANN, *Zool. Anz.*, 114 (3/4): 97, avril 1936.

Hastaphorus KÉLER, *Arb. morph. tax. Ent. Berlin-Dahlem*, 3 (4): 261, novembre 000.

Puffinoecus EICHLER, *Boll. Soc. Ent. Ital.*, 79 (1/2): 11-13, 1949.

26. *Saemundssonina thompsoni* TIMMERMANN

(Photos 77-79)

Philopterus limosae SÉGUY, *Ectoparasites*, p. 221, 1944, *pro parte*.
 Hôte: *Limosa limosa* (*limosa* L.).

Saemundssonina thompsoni TIMMERMANN, *Ann. Mag. Nat. Hist.*, (12) 4: 396, 1951. Hôte: *Limosa limosa* (*limosa* L.).

Saemundssonina thompsoni HOPKINS et TH. CLAY, *Ann. Mag. Nat. Hist.*, (12) 6: 445, 1953. Hôte: *Limosa l. limosa* (L.).

Saemundssonina thompsoni TIMMERMANN, *Parasit. Schr.*, 8: 41, 1957. Hôte: *Limosa limosa* (*limosa* L.).

Centro de Estudos da Guiné Portuguesa (Bissao), Parasitologie: 3 ♂♂, 1 ♂ jeune, 4 ♀♀ et 1 jeune, sur *Limosa limosa limosa* (L.). (coll. J. Tendeiro, n° 106/52, Pessubé, île de Bissau, Guinée Portugaise, 25 mars 1952).

Dépôts: Spécimens étudiés en dépôt dans la collection parasitologique du Centro de Zoologia da Junta de Investigações do Ultramar (Lisbonne), registre 825.

Espèce nouvelle pour la Guinée Portugaise.

XI — GENRE *ARDEICOLA* TH. CLAY

Pediculus LINNÉ, *Syst. Nat.*, 10^e ed., p. 610, 1758, *pro parte*.

Lipeurus NITZSCH, *Germa's Mag. Ent.*, 3: 292, 1818, *pro parte*.

Esthiopterum HARRISON, *Parasitology*, 9 (1): 26, 1916, *pro parte*.

Ardeicola TH. CLAY, *Proc. Zool. Soc. Londr.*, 1936, p. 615, 1936.

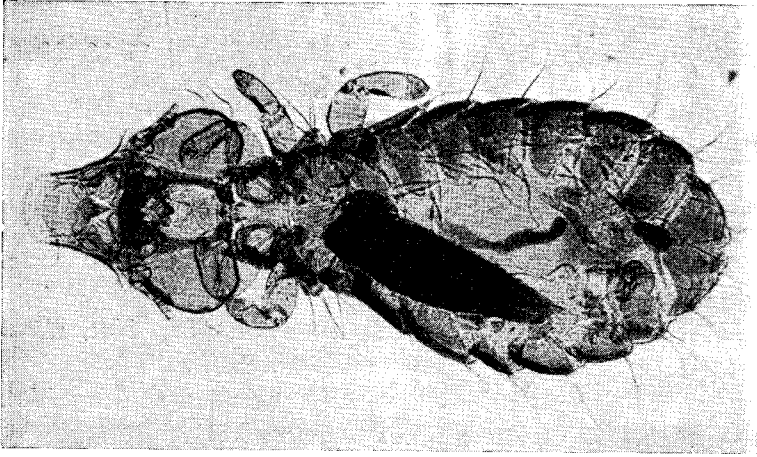


Photo 78
Saemundssonina thompsoni TIMMERMANN, 1921, ♀
(Original)

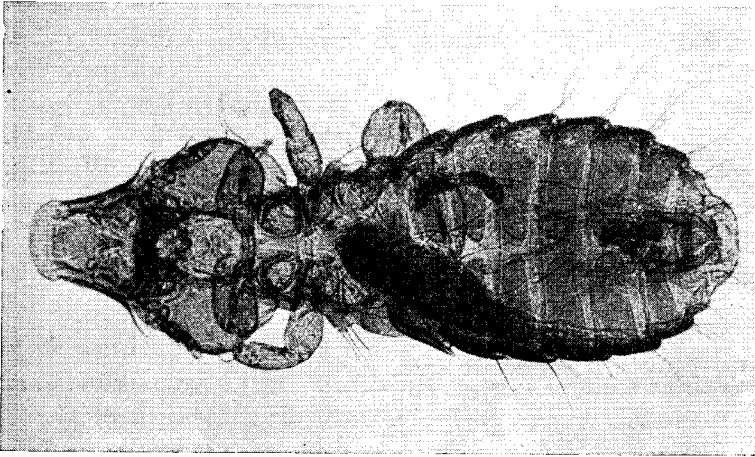


Photo 77
Saemundssonina thompsoni TIMMERMANN, 1921, ♂
(Original)

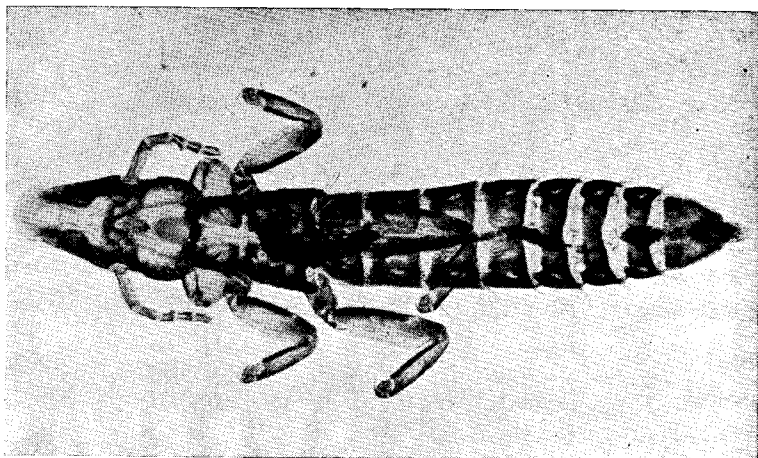


Photo 80

Ardeicola castaneus (PIAGET, 1885), ♂

(Original)

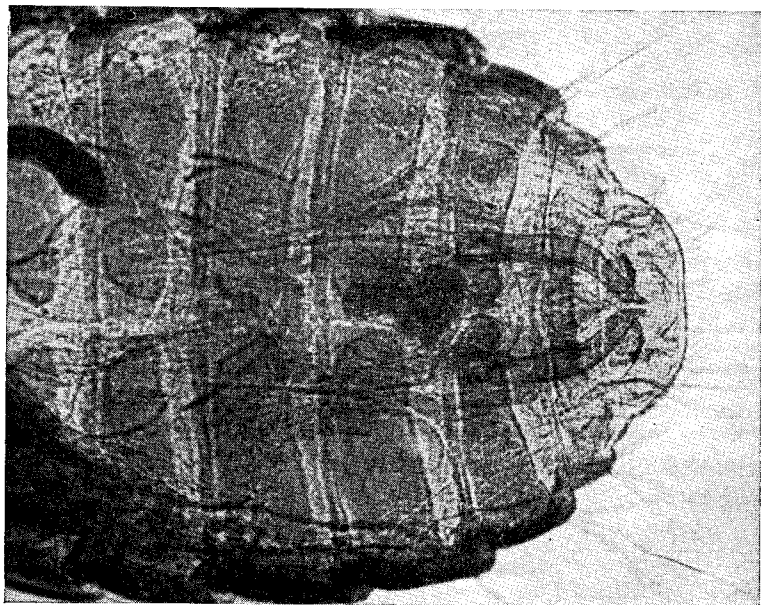


Photo 79

Saemundssonina thompsoni TIMMERMANN, 1951, ♂

Appareil copulateur

(Original)

27. *Ardeicola castaneus* (PIAGET)

(Photo 80)

Lipeurus castaneus PIAGET, *Pédiculines, Suppl.*, p. 62, 1885. Hôte: *Ciconia leucocephala* [= *Dissoura e. episcopus* (BODDAERT)].

Esthiopterum ciconiae HARRISON, *Parasitology*, 9 (1): 132, 1916, *pro parte*.

Degeeriella episcopi QADRI, *Z. Parasitenk.*, 8: 643, 1936. Hôte: *Dissoura episcopa* [= *Dissoura e. episcopus* (BODDAERT)].

Ardeicola episcopi THOMPSON, *Ann. Mag. Nat. Hist.*, (11) 5: 302, 1940. Hôte: *Dissoura e. episcopus* (BODDAERT).

Ardeicola castaneus HOPKINS et TH. CLAY, *Check list*, p. 39, 1952.

Missão Zoológica da Guiné: 1 ♂ et 1 jeune, sur *Dissoura episcopus microscelis* (G. R. GRAY) (coll. F. Frade, n° 340/46, Catió, Guinée Portugaise, 9 mars 1946).

Dépôts: Spécimens étudiés en dépôt dans la collection parasitologique du Centro de Zoologia da Junta de Investigações do Ultramar, registre 822.

Espèce nouvelle pour la Guinée Portugaise.

Centro de Zoologia da Junta de Investigações do Ultramar, Rua da Junqueira, 14, Lisbonne, Portugal. Directeur: Prof. F. Frade. Photos de Raul Lopes.

RESUMO

O A. estuda um certo número de malófagos da subordem *Ischnocera* KELLOGG, 1896 obtidos em aves africanas, dos quais 12 espécies e 2 subespécies novas, para a ciência. Ao lado de espécimes do Ultramar Português, do Centro de Zoologia da Junta de Investigações do Ultramar (Lisboa) e do Centro de Estudos da Guiné Portuguesa (Bissau), o material visto pertence às colecções do Museu Britânico (História Natural) (Londres), do Museu Real da África Central (Tervuren, Bélgica) e do Instituto dos Parques Nacionais do Congo e do Ruanda-Urundi (Bruxelas).

Foram estudadas as seguintes espécies, cuja enumeração se acompanha das indicações relativas aos respectivos hospedeiros e proveniências geográficas:

I — GÉNERO *CUCULICOLA* TH. CLAY e MEINERTZHAGEN, 19391. *Cuculicola latirostris* (BURMEISTER, 1838)

Cuculus canorus canorus L. (França).

Cuculus canorus gularis STEPHENS (Senegal).

2. *Cuculicola limbatus* n. sp.

Clamator glandarius glandarius (L.) (Guiné Portuguesa).

3. *Cuculicola pallidus* n. sp.

Chrysococcyx cupreus insularum MOREAU et CHAPIN (S. Tomé).

II — GÉNERO *CARDUICEPS* TH. CLAY e MEINERTZHAGEN

4. *Carduiceps cingulatus* (DENNY, 1842)

Limosa limosa limosa (L.) (Guiné Portuguesa)

III — GÉNERO *PHILOPTERUS* NITZSCH, 1818

5. *Philopterus solus* n. sp.

Rhinopomastus cyanomelas schalowi NEUMANN (Moçambique; Transval).

IV — GÉNERO *QUADRACEPS* TH. CLAY e MEINERTZHAGEN, 1939

6. *Quadriceps umbrinus* (NITZSCH in GIEBEL, 1866)

Scopus umbretta umbretta (GMELIN) (Guiné Portuguesa).

V — GÉNERO *PENENIRMUS* TH. CLAY e MEINERTZHAGEN, 1938

7. *Penenirmus guineensis stactolaemae* n. subsp.

Stactolaema anchietae katangae (VINCENT) (Congo).

VI — GÉNERO *STURNIDOECUS* EICHLER, 1944

8. *Sturnidoecus basilewskyi basilewskyi* TENDEIRO

Textor cucullatus (Congo).

9. *Sturnidoecus basilewskyi minor* n. subsp.

Textor cucullatus (cucullatus MULLER?) (Camarões).

10. *Sturnidoecus textoris* TENDEIRO*Textor melanocephalus* (Congo).*Textor melanocephalus duboisi* (HARTLAUB) (Congo).12. *Sturnidoecus lopesi* n. sp.*Textor nigriceps* (LAYARD) (Moçambique; Congo).12. *Sturnidoecus galbula* n. sp.*Textor galbula* (RÜPPELL) (Aden).13. *Sturnidoecus sexualis* n. sp.*Textor vitellinus uelensis* (NEUMANN) (Somália).14. *Sturnidoecus intermedius* n. sp.*Textor intermedius intermedius* (RÜPPELL) (Angola).15. *Sturnidoecus xanthops* n. sp.*Textor xanthops xanthops* (HARTLAUB) (Congo).15. *Sturnidoecus wittei* n. sp.*Tchagra senegala armena* (OBERHOLSER) (Congo).VII — GÊNERO *RALLICOLA* JONHSTON e HARRISON, 1911.17. *Rallicola unguiculatus* (PIAGET, 1880)*Centropus toulou guillii* HARTLAUB (Congo).*Centropus toulou katangae* VICENT (Congo).18. *Rallicola africanus* TIMMERMANN, 1957, emend.*Actophilornis africana* (GMELIN) (Guiné Portuguesa; Angola).19. *Rallicola villiersi* TENDEIRO, 1961*Limnocorax flavirostra* (SWAINSON) (Angola).

VII — GÉNERO *STRIGIPHILLUS* MjöBERG, 1910

20. *Strigiphilus strigis* (PONTOPPIDAN, 1763)

Bubo bubo bubo (L.) (Itália).

Bubo bubo hispanus ROTHSCHILD e HARTERT (Portugal).

Bubo africanus cinerascens GUÉRIN-MÉNEVILLE (Nigéria).

Bubo africanus africanus (TEMMINCK) (Angola; Rodésia do Norte).

21. *Strigiphilus cursor* (BURMEISTER, 1838).

Asio flammeus flammeus (PONTOPPIDAN) (Portugal).

22. *Strigiphilus senegalensis* n. sp.

Otus senegalensis senegalensis (SWAINSON) (Somália; Camarões).

Otus senegalensis hendersoni (CASSIN) (Angola).

23. *Strigiphilus capensis* n. sp.

Asio capensis capensis (A. SMITH) (Natal, África do Sul; Camarões).

IX — GÉNERO *FULICOFFULA* TH. CLAY e MEINERTZHAGEN, 1938

24. *Fulicoffula lurida* (NITZSCH, 1818)

Fulica atra atra L. (Inglaterra; Marrocos).

25. *Fulicoffula colasbelcouri* n. sp.

Limnocorax flavirostris (SWAINSON) (Angola; Senegal).

X — GÉNERO *SAEMUNDSSONIA* TIMMERMANN, 1936

26. *Saemundsonia thompsoni* TIMMERMANN, 1951

Limosa limosa limosa (L.) (Guiné Portuguesa).

XI — GÉNERO *ARDEICOLA* TH. CLAY, 1936.

27. *Ardeicola castaneus* (PIAGET, 1885).

Dissoura episcopus microscelis (G. R. GRAY) (Guiné Portuguesa).

SUMMARY

The author studies a number of Mallophaga of the suborder *Ischnocera* KELLOGG, 1895, off African birds. Among them there are 12 species and 2 subspecies new for the science, respectively:

NEW SPECIES

1. *Cuculicola limbatus* n. sp., off *Clamator g. glandarius* (L.);
2. *Cuculicola pallidus* n. sp., off *Chrysococcyx cupreus insularum* MOREAU and CHAPIN;
3. *Philopterus solus* n. sp., off *Rhinopomastus cyanomelas schalowi* NEUMANN;
4. *Sturnidoecus lopesi* n. sp., off *Textor nigriceps* (LAYARD);
5. *Sturnidoecus galbula* n. sp., off *Textor galbula* (RÜPPELL);
6. *Sturnidoecus sexualis* n. sp., off *Textor vitellinus uelensis* (NEUMANN);
7. *Sturnidoecus intermedius* n. sp., off *Textor i. intermedius* (RÜPPELL);
8. *Sturnidoecus xanthops* n. sp., off *Textor x. xanthops* (HARTLAUB);
9. *Sturnidoecus wittei* n. sp., off *Tchagra senegala armena* (OBERHOLSER);
10. *Strigiphilus senegalensis* n. sp., off *Otus s. senegalensis* (SWAINSON);
11. *Strigiphilus capensis* n. sp., off *Asio c. capensis* (A. SMITH);
12. *Fulicoffula colasbelcouri* n. sp., off *Limnecorax flavirostris* (SWAINSON).

NEW SUBSPECIES

1. *Penenirmus guineensis stactolaemae* n. subsp., off *Stactolaema anchietae katangae* (VINCENT);
2. *Sturnidoecus basilewskyi minor* n. subsp., off *Textor cucullatus* (*cucullatus* MÜLLER?).

BIBLIOGRAPHIE

- BECHET, I. — Contributii la cunoasterea malofagelor diu Republica Populara Romina (II). — *St. cercet. Biol.*, 10 (1): 129-136, 1959.
- BEDFORD, G. A. H. — Anoplura from South African hosts. — *Rep. Direct. Vet. Serv. Un. S. Afr.* (1918), 5-6: 709-731, 1919.
- A synoptic check-list and host-list of the ectoparasites found on South African Mammalia, Aves, and Reptilia. — *Ann. Rep. Direct. Vet. Serv. and Anim. Ind., Un. of S. Afr.*, 18 (1): 223-523, 1952.
- CHANDLER, A. — A study of the structure of feathers, with reference to their taxonomic significance. — *Univ. Calif. Publ. Zool.*, 13: 243-246, 1916.
- CLAY, TH. — Revision of the genera of Mallophaga. I. The *Rallicola*-complex — *Proc. Zool. Soc. Lond.*, 123 (3): 563-587, 1953.
- CLAY, TH. HOPKINS, G. H. E. — The early literature on Mallophaga. Part II, 1763-1775. — *Bull. Brit. Mus. (Nat. Hist.) Ent.*, 2 (1): 1-37, 1951.

- The early literature on Mallophaga (Part iv, 1787-1818). — *Bull. Brit. Mus. (Nat. Hist.) Ent.*, 9 (1): 3-61, 1960.
- CLAY, TH., MEINERTZHAGEN, G. — New genera and species of Mallophaga. — *Entomologist*, 71 (907): 275-279, 1938.
- New genera and species of Mallophaga. — *Entomologist*, 72: 161-168, 1939.
- Three new genera of Mallophaga of the Charadriiformes. — *Ann. Mag. Nat. Hist.*, 4 (11): 450-545, 1939.
- EICHLER, W. — Notulae Mallophagologicae. XI. Acht. neue Gattungen der Nirmi und Docophori. — *Stett. Ent. Zeit.*, 105: 80-82, 1944.
- Phthirapterorum nova genera. — *Boll. Soc. Ent. Ital.*, 79 (1-2): 11-13, 1949.
- EMERSON, K. C. — A new species of *Carduceps* (Mallophaga, Philopteridae). — *Proc. Ent. Soc. Wash.*, 55 (5): 209-211, 1953.
- A note on the identity of *Strigiphilus barbatus* (Osborn). — *J. Kansas Ent. Soc.*, 28 (4): 144-145, 1955.
- A new mallophagan from the Screech Owl. — *Proc. Ent. Soc. Wash.*, 27 (5): 241-242, 1955.
- FRADE, F., BACELAR, A. — Catálogo das aves da Guiné Portuguesa. I — Non Passeres. — *An. Junta Invest. Ultr.*, 10 (4 — fasc. 2): 5-194, 1955.
- Catálogo das aves da Guiné Portuguesa. II — Passeres. — *Mem. Junta Invest. Ultr.*, 7: 7-116, 1959.
- HARRISON, L. — The genera and species of *Mallophaga*. — *Parasitology*, 9 (1): 1-156, 1916.
- HOPKINS, G. H. E., CLAY, TH. — A check list of the genera & species of Mallophaga. Londres, 1952.
- Additions and corrections to the check list of Mallophaga. — *Ann. Mag. Nat. Hist.*, 6 (12): 434-448, 1953.
- Additions and corrections to the check list of Mallophaga. II. — *Ann. Mag. Nat. Hist.*, 8 (12): 177-190, 1955.
- NEUMANN, L. G. — Notes sur les Mallophages. I. Nomenclature. — *Bull. Soc. Zool. Fr.*, 20: 24-60, 1906.
- PIAGET, E. — Les Pédiculines. Essai monographique. I. Texte. II Planches Leide, 1880.
- Les Pédiculines. Supplément. Leide. 1881.
- SÉGUY, E. — Faune de France. 43. Insectes ectoparasites (Mallophages, Anoplures, Siphonaptères). Paris, 1944.
- SHARPE, R. B. — Catalogue of the Passeriformes, or perching birds, in the collection of the British Museum. — *Catal. Birds Brit. Mus.*, 13: 1-702, 1890.
- STOLL, N. R., DOLLFUS, R. PH., FOREST, J., RILEY, N. D., SABROSTY, C. W., WRIGHT, C. W., MELUILLE, R. V. — Code Internacional de Nomenclature Zoologique adopté par le XV^e Congrès International de Zoologie. Londres, 1961.
- TENDEIRO, J. — Estudos sobre uma coleção de malópagos de aves. — *Bol. Cult. da Guiné Port.*, 9 (35): 487-625, 1955.
- Études sur les mallophages. Description d'une nouvelle espèce du genre *Rallicola* Johnston et Harrison (*Ischnocera*, *Philopteridae*), parasite de *Centropus superciliosus* subsp. — *Garcia de Orta*, 8 (3): 553-558, 1960.

- *Études sur les mallophages africains*. Lisboa, 1959 (1960).
- Mallophages. — *Le Parc National de Niokolo-Koba*, 2: 289-304, 1961.
- Sur une collection de Mallophages de la région de Kasongo (Congo). — En publication.
- THOMPSON, G. B. — A list of the type-hosts of the Mallophaga and the Lice described from them (cont.). — *Ann. Mag. Nat. Hist.*, 5 (11): 297-308, 1940.
- A list of the type-hosts of the Mallophaga and the Lice described from them (cont.). — *Ann. Mag. Nat. Hist.*, 3 (12): 365-382, 1950.
- TIMMERMANN, G. — Investigations on some ischnoceran birds (*Saemundssonina*) parasitic on waders. — *Ann. Mag. Nat. Hist.*, 4 (12): 309-401, 1951.
- A revision of the genus *Carduiceps* Clay & Meinertzhagen, 1939 (Mallophaga). — *Ann. Mag. Nat. Hist.*, 7 (12): 40-48, 1954.
- Neue un wenig bekannte kletterfederling von charadriiformen Wirten. — *Zool. Anz.*, 152 (7/8): 163-177, 1954.
- Studien über Mallophagen aus den Sammlungen des Britischen Museums (Nat. Hist.), London. 3. Mitteilung. — *Ann. Mag. Nat. Hist.*, 8 (12): 513-534, 1955.
- Zwei neue Federlinge aus den Gattungen *Rallicola* und *Quadriceps*. — *Bonn. zool. Beitr.*, 3/4: 304-306, 1957.
- Studien zu einer vergleichenden Parasitologie der Charadriiformes oder Regenpfeifervögel. Teil I. Mallophage. — *Parasit. Schr.*, 8: 1-204, 1957.