

MELETEMATA ENTOMOLOGICA

auctore

Friderico A. Kolenati

Medicinae Doctore

Botanices in Alma ac Antiquissima Caesareo-Regia Universitate Carolo-Ferdinandea Professori Assistente emerito, Facultatis medicae Pragenae membro, Academiae sub auspiciis Celsissimae Archiducis Sophiae membro honorario ac fundativo, Korodochni ad Sanctam Mariam de Victoria conpraesidi, Societatum Imperialis Naturae scrutatorum Mosquensis et Regii Musei Nationalis Czechici membro ordinario, Condecorato numis merito civili dicatis Regio Württembergico ac Magni-ducali Weimarano.

FASC. V.



PETROPOLI.

1846.

Ordo: ANOPLURA. Leach.

(ab *ἀ* privativo, interposito *ν* et *ὄπλον, ον*, scutum;
hinc potius Anhoplura.)

(APTERA. LINN. ANTLIATA. FABR. RHOPHOTERA. CLAIRV.)

Subordo: I. HAUSTELLATA. Leach.

FAM. PEDICULIDAE. LEACH.

Genus: PHTHIRIUS. Leach.

(Denny. Monogr. pag. 8.)

(a *φθειρίδιω*, corrumpere.)

Spec: 1. *Inguinalis*. Die Filzlaus. Redi. Esperienze intorno alla generazione degl' Insetti. 1686.

» Denny. Monogr. Anoplur. Britt. p. 9. Plate. XXV. f. 3.

Pubis. Linn. Syst. Nat. II. pag. 1017.

Frequentissimus etiam in gentibus Asiae, inprimis Christianis; rarior in Mahommedanis, quia regionem pubis auripigmento cum calce viva mixto et aqua humectato (sic dicto Sirnach et Gaetsch) pilis denudant.

Genus: PEDICULUS. Linn.

(Denny. pag. 12.)

Spec: 2. *Capitis*. Die Kopflaus. Nitzsch. Germ. Mag. III. 305.

» Denny. Mon. p. 13. 1. Pl. XXVI. f. 2.

Humanus. var. 1. Linn. Syst. N. II. p. 1016.

Cervicalis. Leach. Edin. Encycl. IX. p. 77.

Rarior in viris gentium Mahommedanicarum ob caput erinibus denudatum, eo frequentior autem in feminis ac infantibus.

Spec: 3. *Vestimenti*. Die Kleiderlaus. Nitzsch. Germ. Mag. Tom. III. p. 305.

» Denny. Mon. p. 16. Pl. XXVI. f. 1.

Humanus. var. 2. Linn. Syst. Nat. II. p. 1016.

Frequentissimus in gentibus Asiae minoris et Caucasi, quia vestimenta rarius mutant atque purgant.

Genus: HAEMATOPINUS. Leach.

(Denny. Mon. pag. 24.)

(Ab *αἷμα, τος*, sanguis et *ὄψ, τος* adspectus, oculus.)

Spec: 4. *Spiniger*. Burm. Genera Insectorum. Ord. Rhyn. sp. 9. f. 5.

» Denny. Mon. Anopl. Britt. p. 27. 3. pl. XXIV. f. 6.

Habitat in *Hypudaco amphibio* et *laguro*, in Caucaso et trans Caucasum.

Spec: 5. *Lyriocephalus*. Die Hasenlaus. Burm. Gen. Ins. Ord. Rhyn. sp. 11.

» Denny. Mon. Anopl. B. p. 27. n. 4. pl. XXIV. f. 4.

Observatus in *Lepore timido* et *caspio*, Caucasi et Transcaucasiae.

Spec: 6. *Piliferus*. Die Hundslaus. Burm. Gen. Ins. Ord. Rhyn. sp. 13.

» Denny. Mon. Anopl. B. p. 28. n. 5. pl. XXV. f. 4.

Canis. Fabr. Faun. Groenl. 1780. pag. 215. n. 183.

In *Cane familiari* et *aureo* Transcaucasiae collectus.

Spec: 7. *Asini*. Linn. Syst. Nat. II. p. 1018. 12.

» Denny. Mon. Anopl. B. p. 32. n. 9. pl. XXV. f. 1.

Macrocephalus. Burm. Gen. Ins. Ord. Rhyn. sp. 18.

Non infrequens in *Asinis* Transcaucasiae, imprimis senilibus.

Subordo II. MALLOPHAGA vel MANDIBULATA. Leach.

FAM. PHILOPTERIDAE. BURM.

Genus: PHILOPTERUS. Nitzsch.

(A φίλος, ου, amicus et πτερόν, ου, pluma.)

Character: Caput depressum, horizontale, antice declive; *mandibulae* paululum angulatae, in duos dentes terminatae; *labrum* basi dilatatum, liberum, inflatum, marginibus liberis, paululum crenulatis; *labium* parvum marginibus sinuatis, ore clauso apertura minima remanente; *palpi labiales* parvi, biarticulati; *antennae* articulis quinque, margini laterali

capitis insertae, articulo tertio in maribus specierum nonnullarum ramoso aut incurvato; *oculi* retro antennis capitis margini externo inserti, convexiusculi, parvi; *thorax* segmentis duobus, *prothorace* angustiore quam caput; *pedes* scansorii *tarsis* biarticulatis, incurvatis, *unguibus* duabus parallelis continuis et ad tibiaram basin supra spinulas duas incurvatis. Habitant in volucris et scandunt attractione unguium ad tibias.

Subgenus: DOCOPHORUS. Denny.

(Mon. Anopl. p. 63.)

(A δοκός, ου, melius δοκίς, ιδος, trabecula et φορός, ου, ferens a φέρω, potius Docidophorus.)

Forma ovalis; *caput* validum, subtriangulare, basi latum et rotundatum; *trabeculis* ante antennis mobilibus instructum; *antennae* in sexu utroque simplices; *prothorax* parvus capite valde angustior; *mesothorax* a metathorace non separatus, magnus, transversus aut angulatus; *abdomen* ovale, latum, *hypopygio* in mare integro (non fisso) et rotundato, in femina sinuato.

Spec: 8. *Corvi*. ♂ Linn. Syst. Nat. II. 1018. 14.

Atratus. ♂ Nitzsch. Germ. Mag. III. p. 920.

» Denny. Mon. Anopl. p. 63. pl. IV. f. 8.

Ocellatus. ♀ Scop. Ent. Carniol. 382. n. 1038.

Cornicis. ♀ Fabr. Syst. Ant. 344.

» Denny. Mon. Anopl. p. 65. pl. III. f. 10.

Observatus a me in *Corvo cornice*, *frugilego* et *corone*.

Spec: 9. *Crassipes*. Burm. Handb. II. 2. p. 425. sp. 7.
 » Denny. Mon. Anopl. p. 68. n. 6. pl. III. f. 6.

Habitat etiam in *Corvo eliceti*, Transcaucasiae.

Spec: 10. *Communis*. Nitzsch. Germ. Mag. III. p. 920.
 » Denny. Mon. Anopl. p. 70. n. 8. pl. V. f. 10.

Emberizae. De Geer. VII. pl. 4. f. 9.

» Fabr. Ant. 349.

Curvirostrae. Panz. Faun. G. 51. fig. 23.

Pyrrhulae. Schrank. F. J. A. 506.

Chloridis. » » 506.

Citrinellae. » » 507.

Rubeculae. » » 507.

Globifer. Olfers. 91.

Observatus a me in *Emberiza citrinella*, *Schoeniclus et miliaria*, in Transcaucasia, mense jam Januario.

Spec: 11. *Sturni*. Schrank. Beitr. pl. 5. f. 11.
Leontodon. Nitzsch. Germ. Mag. III. p. 290.
 » Denny. Mon. Anopl. p. 74. n. 12. pl. V. f. 3.

Frequens in nido *Sturni vulgaris*, Transcaucasiae.

Spec: 12. *Cincli*. Denny. Mon. Anopl. Brit. p. 85. n. 27. pl. V. f. 8.

Habitat in *Pelidna Cinctus*, Transcaucasiae. Bis etiam in lapidibus a me lectus ad amnem Gaendscha-tschai, quibus Cinctus insidens sese purgavit.

Spec: 13. *Serrilimbus*. Burm. Hdb. II. 2. p. 427. sp. 23.

In nido pyriformi, saxo affixo, semel captus *Yuncis torquillae*, Transcaucasiae.

Spec: 14. *Vulturinus*. Kolenati.

Vide: Tab. XIX. fig. 2. 3. ♂. 4. ♀.

Nitidus, ovalis, capite cum thorace rufo-brunneo, antennis pedibusque testaceis, apice fuscis, abdomine albo, albo-piloso, in quolibet segmento utrinque macula nigropicea cuneiformi, ventre toto albo, in mare ano linea longitudinali, in femina duabus brevibus piceis.

Long: 0,0022; lat: cap: 0,001; abdom: 0,0015.

Habitat inprimis in capite *Vulturis cinerei et fulvi*, Transcaucasiae et Caucasi, valde frequens.

Caput magnum, nitidum, cum thorace rufo-brunneum, medio torulo lato longitudinali, clypeo capitis antice declivi, subrotundo, impressione semilunari, marginibus clypei vix sinuatis utrinque fascia diagonali picea ad occiput percurrente et ad alteram connivente ornatis; *oculi* prominuli; *trabeculae* crassae, conicae, testaceae; *antennae* testaceae, apice fuscae; *prothorax* obcordatus, rufo-brunneus, nitidus, latitudine dimidii capitis, *mesothorax* transversus, rufo-piceus, rotundatus; *abdomen* latum, elliptico-orbiculare, convexum, nitidum, album, segmentis omnibus aequae longis, maculis ad marginem externum cujuslibet segmenti utrinque conicis, acutis, nigro-piceis, nitidis, hinc utrinque octo, maculis segmentorum intermediorum longioribus, intus magis acutis; *hypopygio* nigro-piceo, margine totius abdominis et hypopygii albo; *venter* albus, nitidus; *pedes* validi, testacei, apice fusci.

Simillimus quoad formam et colorem *Docophoro Platystomo*. Burm. (Denny. p. 108. 56. pl. IV. f. 7.) Differt nostra species torulo capitis longitudinali, clypeo capitis antice subrotundo, non sinuato, thorace obcordato et marginibus abdominis ac hypopygii albis. —

(Species conspectis exemplaribus quindecim statuta est.)

Spec: 15. *Upupae*. Denny. Mon. Anopl. Brit. p. 92. n. 37. pl. VIII. f. 1.

Hospes etiam *Upupae epops* Caucasi.

Spec: 16. *Meropis*. Denny. Mon. Anopl. Brit. p. 101. n. 46. pl. IV. f. 4.

Pluries captus in *Merope apiastro*, Transcaucasiae.

Spec: 17. *Modularis*. Denny. Mon. Anopl. pag. 107. n. 54. pl. III. f. 3.

Occurrit in *Accentore modulari*, in vinetis Transcaucasiae.

Spec: 18. *Merulae*. Denny. Mon. Anopl. p. 106. n. 53. pl. III. f. 1.

Observatus in *Turdo pilari*, Transcaucasiae.

Subgenus: NIRMUS. Nitzsch.

(Vox propria.) (Denny. pag. 112.)

Forma elongata; *caput* modicum, longius ac latum, subquadrangulare, basi paulo latius, truncatum, marginibus temporalibus rotundatis; *trabeculis* nullis aut minimis et rigidis; *antennae* sat longae, simplices in sexu utroque, rarius apice crassiores in maribus; *prothorax* transversus, capite angustior, *meso-* et *metathorax* coaliti, *prothorace* paulo longiores ac latiores, *mesothorax* vix dignoscendus; *abdomen* oblongum aut elongatum, subparallelum, *hypopygio* in mare rotundato, in femina fisso.

Spec: 19. *Turmalis*. Nitzsch. Denny. Mon. Anopl. Brit. p. 114. n. 3. pl. VI. f. 10.

Habitat in *Otide tetrax* et *tarda*, ad fluvium Kuban Ciscaucasiae et fluvium Chram Transcaucasiae.

Spec: 20. *Discocephalus*. Lyonet. Mémoires du Museum. 1832. Tom. 18. pl. 12. fig. 8.

Fuscus. Nitzsch. Denny. Mon. Anopl. p. 118. n. 9. pl. IX. f. 8.

Parallelus, valde elongatus, nitidus; capite cum *thorace fusco-testaceo*, *antennis pedibusque testaceis*, *abdomine albido-luteo*, *marginibus fasciaque lata longitudinali dorsali interrupta fuscis*, *ventre albido-luteo*, *macula in quolibet segmento quadrangulari fusca*.

Long: 0,002 vel 0,0022. Lat: 0,0005.

Inhabitat dorsum *Vulturis fulvi* et *cinerei* et in *Falcone buteo* et *subbuteo*, valde frequens. Tatari Falcones purgant decocto *Aristolochiae Clematidis* (*Chumusur ebessyn*).

Caput panduriforme, nitidum, fusco-testaceum. *marginem* brunneo, circa oculos nigro, *marginem laterali postico nigro-piceo*, *clypeo subconvexo*; *antennae* validae, crassae, testaceae, *articulo secundo* longissimo, *ultimo* reliquis paulo crassiori; *oculi* prominuli; *prothorax* capite dimidio fere angustior, transversus, subquadrangularis, convexus, nitidus, fusco-testaceus, *marginibus externis piceis*, *disco canalicula profunda longitudinali*; *metathorax* antice fere angustior *prothorace*, *postice* latior illo, quadrangularis, nitidus, fusco-testaceus, medio vix canaliculatus in *marginem antico* ad medium maculis duabus fuscis, in *marginem postico* una fusca, *angulis posticis piceis*; *abdomen* lanceolatum, segmentis octo, albido-luteum, *marginibus et in quolibet segmento macula magna quadrata fuscis*, *hypopygio fusco*; *venter* albus *macula in quolibet segmento media quadrangulari fusca*; *pedes* testacei, *femora antica subtriangularia et reliquis crassiora*.

Similis *Nirmo Tesselato*. Denny. Mon. p. 121. n. 12. pl. VII. f. 2. Differt capite antice angustiori, *metathorace quadrangulari et postice truncato*, maculato, *maculis in abdominis dorso quadratis non per fasciam longitudinalem albidam bipartitis*, praeterea longior.

Spec: 21. *Fulicae*. Denny. Mon. Anopl. Brit. p. 125. n. 17. pl. IX. f. 2.

Habitat in *Fulica atra*, frequens.

Spec: 22. *Apiastri*. Denny. Mon. Anopl. Brit. pag. 133. n. 29. pl. X. f. 4.

In *Merope apiastro* ad fluvium Kuban Ciscaucasiae et Transcaucasiae pluries a me observatus.

Spec: 23. *Cyclothorax*. Burm. Hdb. II. 2. p. 429. sp. 10.
» Denny. Monog. Anopl. p. 150. n. 52. pl. XI. f. 6.

In *Fringilla montifringilla* a me captus.

Subgenus: GONIODES. Nitzsch.

(Denny. Mon. p. 155.)

(A γωνιώδης, εος, angulosus.)

Spec: 24. *Dispar*. Nitzsch. Germ. Mag. III. p. 94.
» Denny. Mon. Anopl. Brit. p. 159. n. 5. pl. XII. f. 5.

In *Perdix cinerea* non infrequens.

Subgenus: LIPEURUS. Nitzsch.

(Denny. Mon. p. 164.)

(A λιπος, εος sebum, adeps et εἶρωσ, situs.)

Spec: 25. *Mergi*. Fabr. Spec. Ins. II. 480. 23.
Temporalis. Nitzsch. Germ. Mag. III. 292.
» Denny. Mon. Anopl. Brit. p. 175. n. 11. pl. XIV. f. 7.

Observatus semel in *Mergo merganser*, Transcaucasiae.

FAM. LIOTHEIDAE. BURM.

Genus: LIOTHEUM. Nitzsch.

(A λείος, α, ον, facilis et θεω, curro.)

Character: Caput dépressum, horizontale, ore sub margine antico posito; *mandibulae* breves, crassae, dentibus duobus terminatae; *maxillae* obsoletae; *labrum* et *labium* margine libero, antice paululum sinuato; *palpi maxillares* longi et exserti, filiformes, articulis quatuor; *palpi labiales* brevissimae, articulis duobus; *antennae* articulis quatuor, sub margine capitis laterali insertae, soepius in fossulam retractae, articulo ultimo ovali aut globoso ac crassiori; *oculi* minores; *thorax* e segmentis duobus aut tribus compositus; *pedes* gressorii *tarsis* rectis, biarticulatis, articulo basali brevi, secundo elongato, articulus primus (nonnumquam etiam secundus) pulvillo carnoso armatus, *ungues* duae, divarricatae apice paulo incurvatae.

Subgenus: TRINATON. Nitzsch.

(Denny. Mon. pag. 232.)

(τρι a τρεις, tria et νωτον, ου tergum.)

Caput subtriangulare, margine temporali profunde sinuato; *oculi* magni et prominuli a margine orbitali fissura angusta separati; *antennae* in fossam marginis temporalis repositae, *articulo primo* cylindrico et longo, *secundo* brevi, *tertio* transverso, *quarto* ovali in setulam

liniente; *prothorax* obovatus, *mesothorax* magnus et transversus, *metathorax* validus, quadrangularis; *pedes* crassi *tibiis* cuneiformibus antice oblique sinuatis ad tarsos excipiendos, *tarsis* brevibus et crassis *pulvillis* duobus involutis.

Inhabitant Natatores.

Spec: 26. *Pygmaeum*. Kolenati.

Vide: Tab. XIX. fig. 5. a. b.

Oblongum, magnum, luteum, nitidum, profunde punctatum, pilis longis luteis, clypeo fasciis duabus utrinque et abdomine fascia in quolibet segmento transversa nigris, thorace variegato, pedibus luteis, femorum tibiarumque apice piceo, abdomine luteo, segmento tertio et quarto in medio piceo, reliquis ad latera piceis.

Long: 0,005; lat: 0,0018.

Habitat in *Carbo pygmaeo*, Transcaucasiae.

Caput triangulare, angulis rotundatis, luteum, disperse punctatum, clypeo antice declivi ad latera lineis duabus utrinque obliquis nigris et lineola ante illas transversa subtilissima nigra, regio orbitalis fascia nigra cincta, occipitalis inter orbitales margine nigro; *prothorax* luteus, glaber, marginibus reflexis, sulco longitudinali, tuberculis rotundatis pone angulos anticos et ab illis fascia lata, nigra, sensim tenuiori ad angulos posticos procurrente; *mesothorax* basi niger, postice luteus, postice ad angulum externum profunde impresso-punctatus; *metathorax* luteus, profunde impresso-punctatus fascia transversa lata in medio paululum interrupta intus picea extus atra; *abdomen* oblongo-ovale, luteum, nitidum, segmentis novem, in segmento quolibet fascia transversa lata extus utrinque bipartita atra, margine postico cujuslibet segmenti serie punctorum impressorum et pilorum luteo-

rum; *hypopygium* luteum; *inferior facies* omnium partium crebre punctulata, lutea, marginibus omnium partium piceis; *pedes* lutei, femoribus et tibiis utrinque piceis, tibiarum margine interno piceo.

Similis *Trinoto Lurido*. Nitzsch. Germ. Mag. III. p. 300. Denny. p. 254. 2. pl. XXII. f. 2. Differt species nostra punctis impressis, absentia lineae longitudinalis mediae nigrae prothoracis, fasciis abdominis atris et pedibus variegatis.

Spec: 27. *Squalidum*. Denny. Mon. Anopl. Brit. p. 235.

n. 3. pl. XXII. f. 3.

Semel observatum in *Anate crecca*, Transcaucasiae.

Subgenus: LAEMOBOTHIUM. Nitzsch.

(Denny. p. 238.)

(A *λαιμός*, ου, gula et *βόθριον*, ου scrobicula.)

Caput oblongum, antice sinuatum, lobi temporales angusti postice acute prolongati; *antennae* breves, crassae, in fossam profundam sub margine temporali reclinatae, articulo ultimo globoso omnium crassiori; gula excavata; *prothorax* quadrangularis, meso- et metathorax non distinctus cum abdomine segmenta undecim (absque hypopygio) formans; *abdomen* lanceolatum; *pedes* sat crassi, gressorii, *tarsis* subtilibus, pedes antici brevissimi, postici longissimi.

Inhabitant secundum Denny Genera: *Falco*, *Vultur*, *Struthio*, *Fulica* et *Ardea*. Ego experientia edoctus hoc genus quam maxime vagum declarare cogor, nam inveniuntur sub lapidibus ad amnes, in nemorosis sub foliis et occurrunt revera in *Vulture*, *Falcone*, *Pelecano*, *Carbo*, et *Natoribus* pluribus.

Spec: 28. *Lathrobium*. Kolenati.

Vide: Tab. XIX. fig. 6. a. b.

Piceum, nitidum, punctato-aciculatum, occipite pedibusque testaceis marginibus piceis, antennis, ore et gula albedo-testaceis, ventre fusco-testaceo, margine piceo, pilis longis fuscis disperse obsito.

Long: 0,008; lat: 0,0018.

Habitat sub lapidibus ad amnes Transcaucasiae, in nemoribus sub foliis delapsis et in *Vulture cinereo, Falcone buteo, Carbo pygmaeo, Mergo merganser, albello, Anate boschas, rutila* semper singulare a me observatum.

Caput longum, prothorace latius, abdomine angustius, nigro-piceum, nitidum, medio rufum, versus occiput impressionibus utrinque obliquis binis aut tribus, margine antico dense pilis brevibus aureis obsito; *prothorax* fere longior ac latus, fere quadratus, angulis rotundatis, medio canalicula longitudinali, ad latera marginali et ad marginem anticum pluribus canaliculis brevissimis impressus, piceus, disco rufo-luteo; *abdomine* lanceolato, longo, apice acuminato, punctato-aciculato, rufo-piceo, margine utrinque piceo; *hypopygio* linea longitudinali apicem non attingente et transversali arcuata alba ornato; *pedes* testacei, valde depressi, marginibus longe pilosis et nigris. *Facies inferior capitis* picea, ore cum gula, antennis et lineis duabus longitudinalibus albidotestaceis, *venter* fusco-testaceus, marginibus late atropiceis.

Similis Laemobothrio laticolli. Nitzsch. Denny. Mon. p. 259 n. 1. pl. XXIII. f. 4. Differt nostra species capite minori, margine antico profunde sinuato et in toto margine nigro-piceo, impressionibus occipitalibus obliquis et hypopygio lineis duabus, una longitudinali altera transversa, albis.

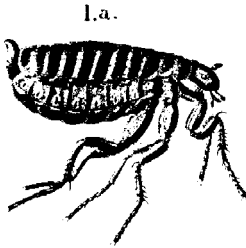
PRAKTISCHE ANLEITUNG

ZUR ERHALTUNG DER FARBEN UND BEHANDLUNG DER INSEKTEN
AUF REISEN.

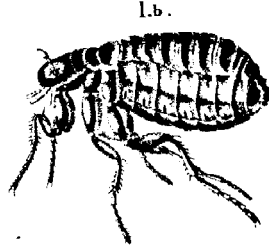
Von mehreren meiner verehrten Herrn Correspondenten erhielt ich die Versicherung, dass die von mir während meiner Reisen im Kaukasus gesammelten Insekten nicht nur in ihren charakteristischen Theilen sondern auch den Farben gut erhalten sind. Von einigen mir befreundeten Entomologen erging an mich die Aufforderung, meine Erfahrungen darüber zur allgemeinen Kenntniss gelangen zu lassen. Ich glaube wohl, dass ein jeder Entomologe, dem an der Erhaltung und Instruktivität seiner Sammlung gelegen ist, seine Methode haben wird und halte durchaus nicht die meinige für die beste; bin aber durch mehr als 15-jährige Erfahrungen bei den verschiedenen Klassen der Insekten zu den Resultaten gelangt, welche hauptsächlich für minder erfahrene Entomologen niedergeschrieben sind.

COLEOPTERN.

1. Alle Käfer, die nicht stark behaart, bestäubt, be-



1.a.



1.b.

1.c.



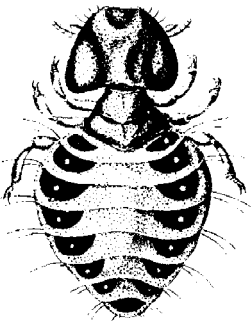
1.d.



4.

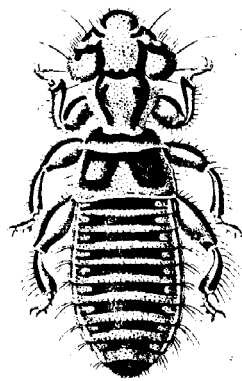


2.



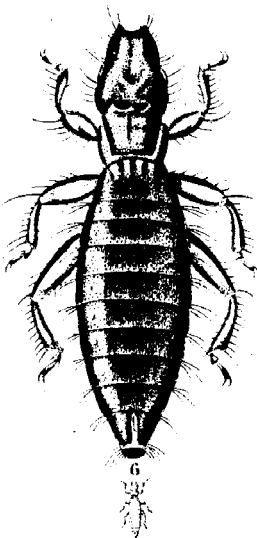
2.

5.



5.

6.



6.

1. *Pulex hyaenae*. Klti.
5. *Trinoton pygmaeum*. Klti.

2,5,4. *Docophorus vulturinus*. Klti.
6. *Laemobothrium lathrobium*. Klti.

H. Pope et Birnhahn del.