

STEPHAN NEGRU

## RICINUS PHOENICURI NOV. SP.

## EINE NEUE ART AUS DER RUMÄNISCHEN VOLKSREPUBLIC

(Mallopora, Amblycera, Ricinidae)

In der Fachliteratur (6,9) werden folgende Mallophagen-Arten für *Phoenicurus ochruros gibraltariensis* (Gmelin) (1) angegeben: *Brüelia exigua* (Nitzsch) (2) und *Menacanthus agilis* (Nitzsch) (3). Zu diesen erwähnt noch Fr. Balát (2) *Penenirmus* sp.

In unserer Sammlung befindet sich folgendes von *Phoenicurus ochruros gibraltariensis* (Gmelin) stammende Mallophagenmaterial.

*Bemerkung.* Ausserdem wurden von uns noch im Bucegi - Gebirge im Zeitraume vom 2.V.1958 - 13.V.1960 noch 19 Exemplare dieser Vogelart erlegt (4♂♂, 13♂♂ juv. und 2♀♀ juv.), doch ohne Mallophagen. Somit von 26 erlegten und untersuchten Vögel der Art *Phoenicurus ochruros gibraltariensis* (Gmelin) und zwar 6♂♂, 18♂♂ juv. und 2♀♀ juv. (100%), erzielte ich 5♂♂ juv. (19,23%) von *Penenirmus* sp. und 2♂♂ (7,69%) von *Ricinus phoenicuri* m. parasitiert: die anderen 4♂♂, 13♂♂ juv. und 2♀♀ juv. (73,08%) waren ohne Parasiten. Der Prozentsatz der Parasitierung beträgt somit 26,92%.

Der von uns and *Phoenicurus ochruros gibraltariensis* (Gmelin) gefundene *Ricinus phoenicuri* m. (3♀♀) steht dem *Ricinus rubeculae* (Schrank) (5) des *Eritacus rubecula* (L.) (macaleandru) sehr nahe, unterscheidet sich aber durch folgende Eigenschaften:

1. Die Seiten der Kopfkapsel sind mehr convergierend, wellig - geschlängelt, in der Mitte mit je einer tiefen Einbuchtung; vor derselben, an der Stelle wo die letzten Glieder der Maxillartaster unter der Kopfkapsel erscheinen, sind die Seitenränder deutlich erweitert. Abb. 1, 2.  
(Für *R. rubeculae* (Schrank) siehe Fr. Balát, 1952, S. 167, Abb. 1).
2. Mandibeln wie in Abb. 3.  
(Für *R. rubeculae* (Schrank) siehe Th. Clay u. G.H.E. Hopkins, 1954, S. 224, Abb. 4).

(1) Gmelin, 1788, Syst. Nat., I, S. 987-988 (unter dem Namen *Motacilla gibralteriensis*, Syn. *M. atrata* und *M. erythacus*). Von den rumänischen Names dieses Vogels (*Passeres, Mucscapidae*), erwähne ich: Codros de casa, Pieptanus de casa, Coada rosie de munte, Codros, Oita, Nucsoara und Pieptanas.

(2) Z. ges. Natwiss., 1866, XXVIII, 366 (unter dem Namen *Nirmus*).

(3) Ibidem, 1866, XXVII, 120 (unter dem Namen *Menopon*).

(4) leg. et det. St. NEGRU.

(5) Beitr. Naturgesch., 1776 (unter dem Namen *Pediculus*): 115, Taf. 5, Abb. 4. Wirt: *Eritacus rubecula rubecula* (L.) (4,6) und auch *Eritacus rubecula melophilus* Hart. (4).

Syn. *R. pteroccephalus* (Olfers), 1816 (unter dem Namen *Nirmus*). De Vegetativis et animatis corporibus in corpore animato reperiendis: 91.

*R. agonus* (Nitzsch), 1866 (unter dem Namen *Physostomum*). Z. ges. Natwiss., 27:121.

Tabelle 1.

Laufende Nummer	Untersuchte Vogel	Fundort und Datum des Sammelns	Das gefundene Mallophagenmaterial					Bemerkungen.
			Penetrinus sp.	Ricinus phoenicurus nov. sp.	Zahl der Präparate in Canadabalsam.	Fundstelle am Körper des Wirtes		
1	1 ♂	Kanton Jepsi - Bucegi (Reg. Ploesti), 16.VI.1958	—	2 ♀♀, 1 Larve und Eier	395/1, 395/2, 395/3, 395/4	Am Rücken des Vogels; die Eier am Hals des Vogels.	Alle Exemplare hatten Blut in den Verdauungsorganen. Ein Weibchen mit gut entwickelten Eiern.	
2	1 ♂ juv.	Zwischen Jepsi und Piatra Arsa - Bucegi, 20.VII.1958	1 ♀	—	439/1	Am Hals des Vogels.	—	
3	1 ♂	Felsen Varsanufie - Bucegi 22.VII.1958	—	1 ♀ und Eier	441/1, 441/2	Am Rücken des Vogels; die Eier am Hals des Vogels.	Das Exemplar hatte Blut in den Verdauungsorganen.	
4	1 ♂ juv.	Caraiman-Tal - Bucegi 18.VIII.1959	1 ♀	—	623/1	Am Hals des Vogels.	—	
5	1 ♂ juv.	Caraiman-Tal - Bucegi 18.VIII.1959	1 ♀	—	623/1'	Am Hals des Vogels.	—	
6	1 ♂ juv.	Piatra Arsa - Bucegi 19.VIII.1959	1 ♀	—	624/1	Am Hals des Vogels.	—	
7	1 ♂ juv.	Piatra Arsa - Bucegi 19.VIII.1959	1 ♀	—	624/1'	Am Kopfe des Vogels.	—	
—	2 ♂♂ und 5 ♂♂ juv.	—	5 ♀♀	3 ♀♀, 1 Larve und Eier	—	—	—	

3. Kopfindex ( $\frac{L}{I}$ ) der 3♀ meiner Sammlung ist 0,982, 0,990 und 1,021. (Bei *R. rubeculae* (Schrank) nach Th. Clay u. G.H.E. Hopkins, 1954, S. 225, ist dieser Wert 1,064; nach dem in unserer Sammlung (18♀) befindlichen

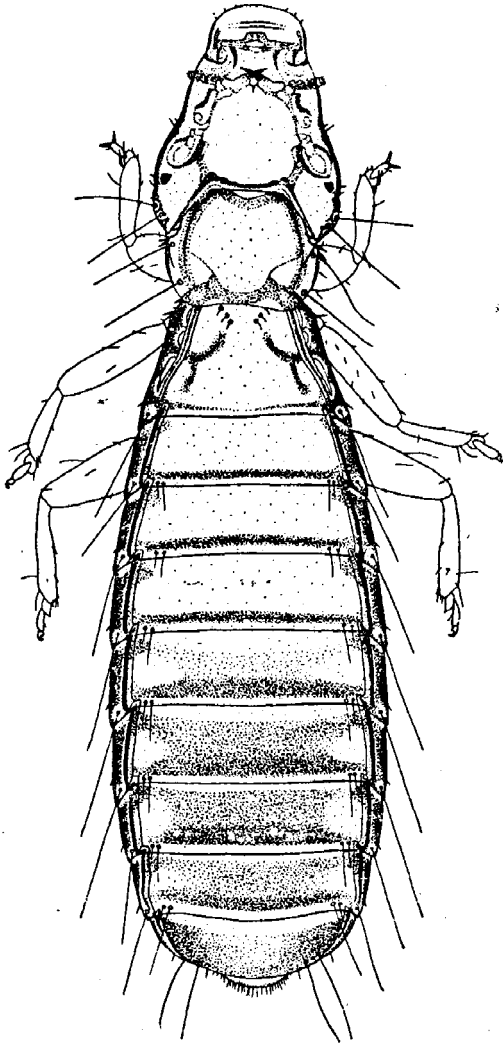


Abb. 1. - *Ricinus phoenicuri* nov. sp., ♀. Orig.

Materiale ist der Kopfindex 1,010 - 1,080). Daraus ist ersichtlich dass bei *R. rubeculae* (Schrank) die Kopkapsel immer länger als breit ist).

4. Die Gularplatte und die ventralen Thoraxplatten sind aus Abb. 4 ersichtlich. *Bemerkung.* Nur bei einem ♀ (Präparat 441/1) bestehen 2 Pusteln jederseits der Gularplatten. Abb. 4. Bei den anderen Weibchen sind entweder 2 Pusteln

auf der rechten Seite und 3 auf der linken Seite der Gularplatten (Präparat 395/1) oder 3 Pusteln auf der rechten Seite und 2 auf der linken (Präparat 395/2).

(Für *R. rubeculae* (Schrank) siehe Th. Clay u. G.H.E. Hopkins, 1954, S. 224, Abb. 1).

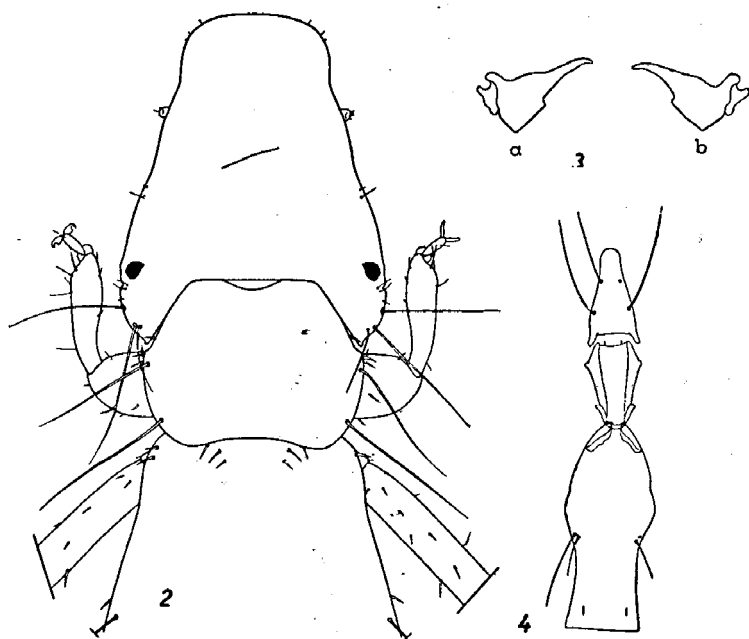


Abb. 2. - Vorderkörper von *Ricinus phoenicuri* nov. sp., ♀. Orig.

Abb. 3. - Mandibeln von *Ricinus phoenicuri* nov. sp. Orig.; a) linke Mandibel; b) rechte Mandibel.

Abb. 4. - Die Gularplatte und die Thoraxplatten von *Ricinus phoenicuri* nov. sp. Orig.

5. Angefangen vom 1. Segment, besitzen die ersten 3 Hinterleibsegmente in der Nähe des Hinterrandes braungelbe, schmale, leicht gekrümmte und deutlich von der Grundfärbung absteckende Querstreifen. Diese Querstreifen sind gleichbreit; derjenige des 4. Hinterleibsegmentes ist etwas breiter und deutlich dunkler als die vorhergehenden, und besitzt vor denselben einen feinen, gebogenen Fleck. Die anderen Hinterleibsegmente haben Querstreifen und Flecke wie aus Abb. 1 ersichtlich.

Die kastanienbraunen Seiten des Hinterleibes besitzen nach innen einen dünen dunkelbraunen Längsstreifen, welcher auf jedem Segmente bis einschliesslich zum siebenten ersichtlich ist. Abb. 1.

(Bei den in Canadabalsam eingebetteten Exemplaren von *R. rubeculae* (Schrank), sind die Gesamtfärbung sowie die Flecke viel lichter. Die Seiten des Hinterleibes sind ebenfalls lichtbraun. (18♀♀ aus der Sammlung St. Negru).

6. Die Körperlänge der 3♀♀ beträgt 3,121-3,178 mm.  
(Bei *R. rubeculae* (Schrank) nach Th. Clay u.G.H.E. Hopkins, 1954, S. 225, ist der Körper 3,02 mm lang, nach den Exemplaren der Sammlung *St. Negru* (18♀♀) zwischen 2,840-2,999 mm.).
7. Die grösste Breite des Hinterleibes (\*) ist 0,883-0,937 mm.  
(Bei *R. rubeculae* (Schrank) nach Th. Clay u.G.H.E. Hopkins, 1954, S. 225,

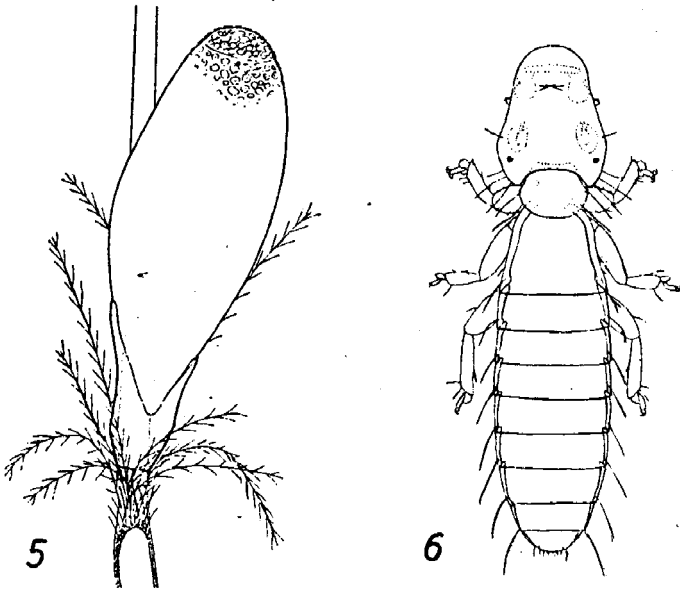


Abb. 5. - Ei von *Ricinus phoenicuri* nov. sp. Orig.

Abb. 6. Larve von *Ricinus phoenicuri* nov. sp. Orig.

ist die grösste Breite des Hinterleibes 0,88 mm (♀); bei den Exemplaren der Sammlung *St. Negru* (18♀♀) ist der Hinterleib 0,735-0,842 mm breit.

Da bei den untersuchten Vögeln auch Eier von *Ricinus phoenicuri* m. gefunden worden sind, werden weiter unten auch diese erwähnt. Abb. 5. Dieselben ähnelt sehr mit denjenigen von Blagoweschtschensky (3) für *Ricinus serratus* (Dur.) an *Galerida cristata iwanowi* Zar. et Loud. (3) und *Eremophila alpestris hoyti* (Bishop) (6) beschriebenen.

Auf Grund der an zwei Eiern vorgenommenen Messungen, ist zu ersehen dass die Länge zwischen 1,165-1,212 mm und die Breite zwischen 0,477-0,572 mm schwankt.

Abb. 6 veranschaulicht die von uns an einem untersuchten Vogel gefundenen Larve von *Ricinus phoenicuri* m. (Siehe Tabelle 1). Die Länge derselben ist 1,64 mm.

(6) Gemessen am Hinterrande des 4. Hinterleibsegmentes.

Für die mir gewährte freundschaftlichste Unterstützung im Studium der Mallophagen, spreche ich Dr. FRANTISEK BALÁT (CSR), Dr. THERESA CLAY (England), Prof. Dr. CESARE CONCI (Italien) und Akad. Dr. WILHELM K. KNECHTEL (RVR) meinen ergebensten Dank aus.

## BIBLIOGRAPHIE

1. BALÁT, FR. - K poznaniu druhov rodu *Ricinus* De Geer 1778 (Mallophaga). Biol. Sborník Slov. Akad. Vied. a Umení, Bratislava, 1952, vol. VII, nr. 3-4.
2. — — - Príspevek k poznání vsenek bulharských ptáku. Práce Brněnské Zákł. Cesk. Akad. Ved. 1958, Vol. XXX, nr. 9.
3. BLAGOWESCHTSCHENSKY D.I. - K morfologii iaita puhoedov. Trudí Zool. Institut. Akad. Nauk SSSR, 1955, Vol. XXI.
4. CLAY TH. u. HOPKINS G.H.E. - The early literature on Mallophaga, III. Bull. of the British Museum (Nat. Hist.), London. 1954, Vol. III, nr. 6.
5. DOMBROWSKY ROBERT RITTER von - Ornithologiae Romaniae. Vol. I. (bearb. von D. Lintia). Bukarest, 1946.
6. HOPKINS G.H.E. u. CLAY TH. - A check list of the genera and species of Mallophaga. London, 1952.
7. — — - Additions and corrections to the check list of Mallophaga, I. Ann. and Mag. of Nat. Hist., London, 1953, Serie 12, Vol. VI; II, 1955, Serie 12, Vol. VIII.
8. NEGRU ST. - Malofage noi pentru fauna R.P.R. (Mallophaga Nitzsch). Studii si Cercetari de Biologie, Serie Biologie animala, Vol. XI, nr. 2, 1959.
9. SEGUY E. - Insectes ectoparasites in Faune de France, Paris, 1944, Vol. XLIII.

## RIASSUNTO

L'A. descrive una nuova specie di *Ricinus* De Geer 1778 (*Mallophaga* Nitzsch) trovata in Romania, nella montagna di Bucegi, su Codirosso spazzacamino (*Phoenicurus ochruros gibraltariensis* (Gmelin)).

Si espongono i caratteri di questa nuova specie, rassomigliante al *Ricinus rubeculae* (Schrank) segnalato su Pettiroso (*Erithacus rubecula* (L.)).

Il lavoro è corredato di 6 figure originali.

Anschrift des Verfassers:

Diplom-Biologe und Diplom-Forstingenieur  
Stephan Negru  
A. d. Universität \* C. I. Parhon \*  
Bukarest, 3.  
Floreasca-Strasse, 82.  
Rumänien (R.V.R.).

INDIANA ACADEMY  
OF SCIENCE

SEP 27 1961

INDIANAPOLIS

MEMORIE  
DELLA  
SOCIETÀ ENTOMOLOGICA  
ITALIANA

FONDATA NEL 1869 - ERETTA IN ENTE MORALE CON R. DECRETO 28 MAGGIO 1936

VOLUME XXXIX - 1960

Sede della Società  
Genova — Via Brigata Liguria, 9

Publicato col contributo del Consiglio Nazionale delle Ricerche