

KÉT ÚJ MALLOPHAGA FAJ A CHILEI FAUNATARTOMÁNY TERÜLETÉRŐL

dr. Sasvári-Schäfer Lajos

1961-ben KOVÁCS ANDOR Dél-Amerikába szakadt hazánkfia jelentős *Mallophaga* anyagot küldött számomra Argentína nyugati határvidékéről. Mivel a terület faunisztikai szempontból meglehetősen ismeretlen, az általam determinált kollekció között két, az irodalom számára új fajt találtam, melyek leírását az alábbiakban közlöm.

Menacanthus kevei sp. n o v a

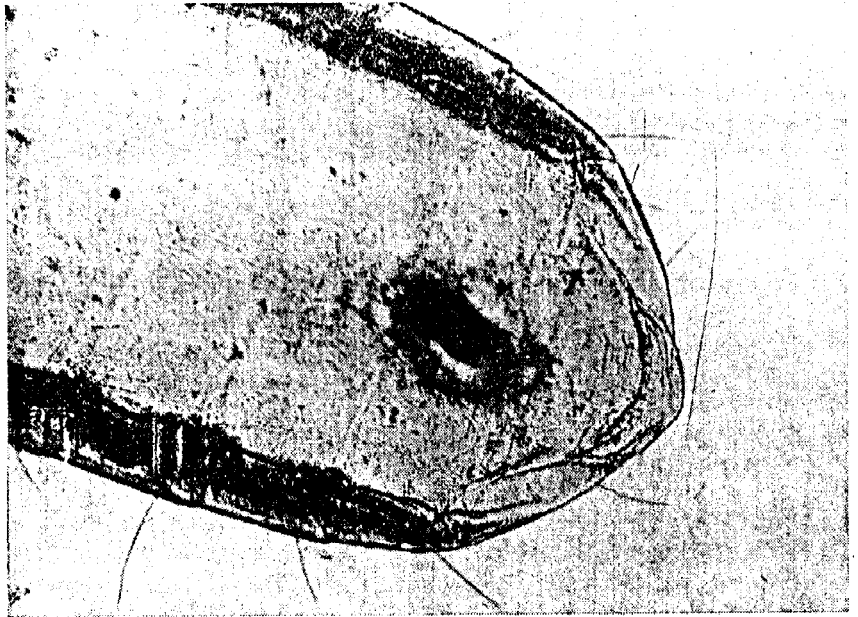
Gazda: *Turdus falciplandii* El Bolson, Argentína. 1960. X. 19.

Caput: Elöl lekerekített, csaknem fokozatosan megy át a halántékrégióba. Clypeuson két félkörben futó rajzolatot három, merőlegesen húzódó sötét vonalka köt össze. Az *ocularis* tájékon levő sötét folt és a *clypeus* rajzolata között két világos folt van. Az *occipitalis* tájékon keskeny sötét szalag. Az *ocularis* rész előtt két rendkívül megnyúlt, és két, fele oly hosszú kitinszőr. A halántékrégió négy, rendkívül hosszú kitinszőr. A *temporalis* régió *ventralis* oldalán egy-egy hosszú, a fej egyéb részein négy-négy rövid kitinképlet. A fej középső részét alul sötét, villa alakú rajzolat foglalja el.

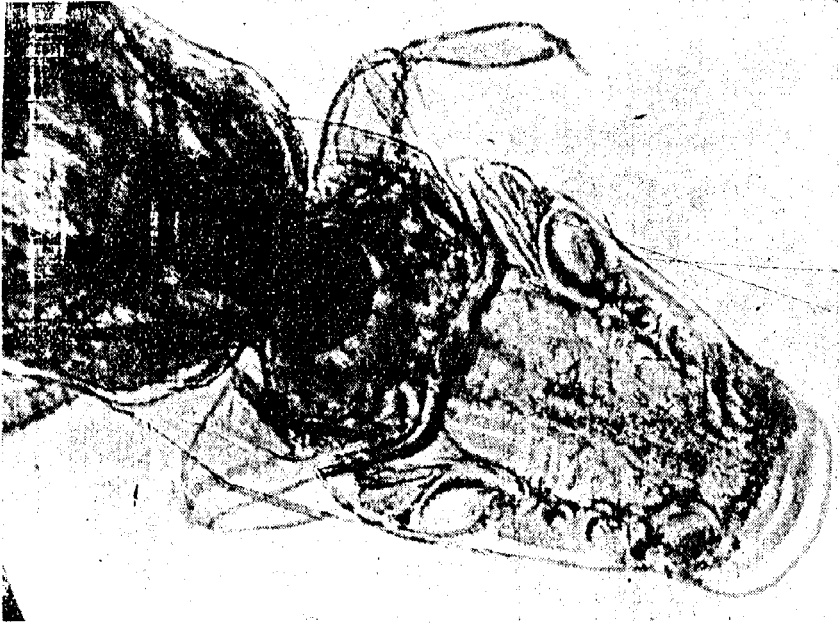
Thorax: A pro- és mesothoraxot elválasztó *sutura* jól látható. Az egyébként összeforrt pro- és mesothoraxot két befelé kanyarodó sötét rajzolat, és középen egy függőleges vonás díszíti. Hátrafelé lekerekített, tíz hosszú kitinszerte övezi. Az első hosszú kitinszőr előtt három, az első és második között két rövid serteképződmény. A *metathorax* az *abdomen* irányában kiszélesedik. Kétoldalt sötét sáv, alsó peremét kitinszőrök szegélyezik, melynek hossza megegyezik egy-egy *potrohsegment* hosszával. A serték száma változó.

Lábak: Mindhárom pár lábon, a *femuron* és *tibián* az elülső részen sötét csík húzódik. Az első pár láb *femurján* 5 és a *tibia distalis* részén 7 rövid kitinképződmény van. A harmadik pár láb *femurján* 4, a *tibia distalis* részén 3-3 apró kitinszerte. (A fenti adatok a *dorsalis* oldalra vonatkoznak.) A lábakon elvéve, rendszertelenül, kivált a *ventralis* oldalon több apró túszerű kitinképződmény is található.

Abdomen: 1-5. *segment* egyre szélesedik, 5. a legszélesebb, majd 6-9. szelvényig fokozatosan lekeskenyedik. Az utolsó *potrohsegment* lekerekített. Az egyes *segmentek* szélén hosszanti szegély van. A szelvény alsó peremén kiinduló kitinszőrök hossza hozzávetőlegesen megegyezik az egyes

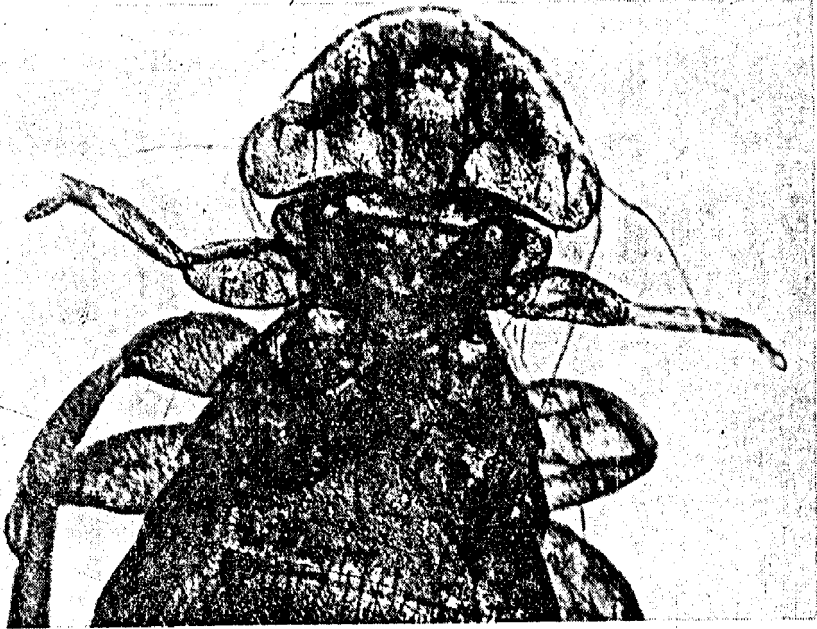


23. abra. *Ricinus capensis* sp. nova abdomen



24. abra. *Ricinus capensis* sp. nova caput et thorax

Abb. 24. *Ricinus capensis* sp. nova caput et thorax



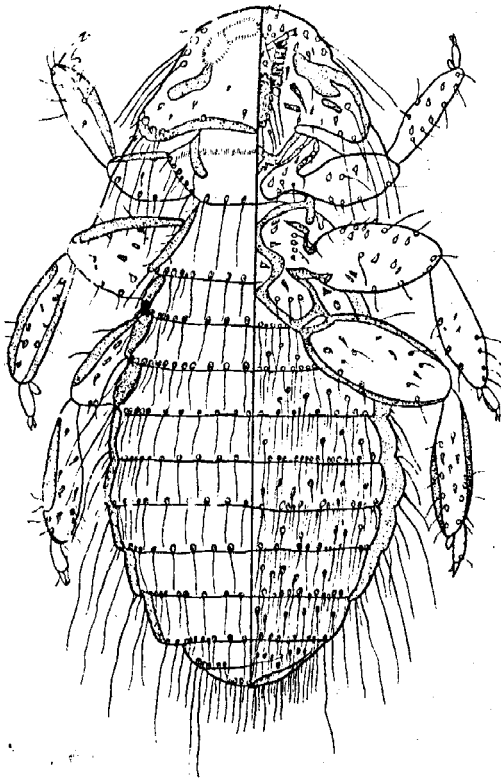
25. ábra. *Menacanthus*
Kevei sp. nova caput et
thorax

Abb. 25. *Menacanthus*
Kevei sp. nova caput et
thorax



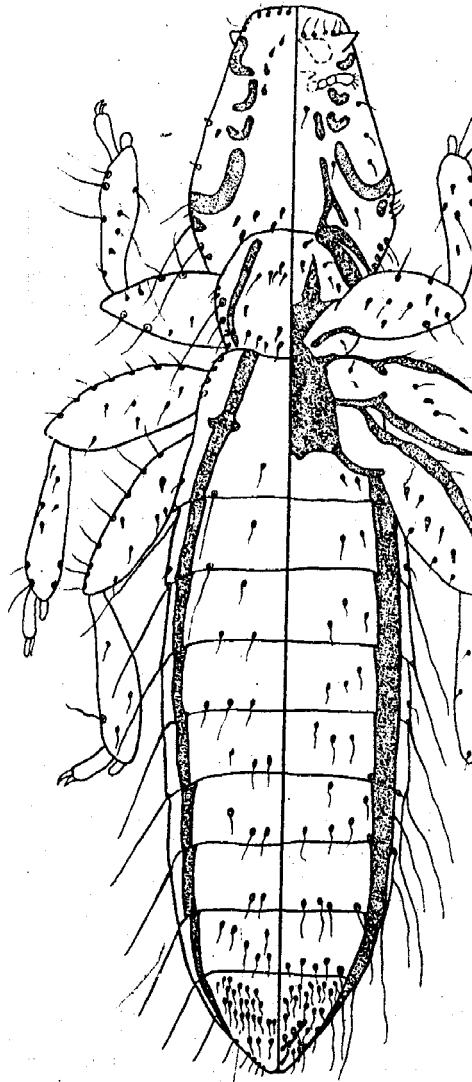
26. ábra. *Menacanthus*
Kevei sp. nova abdomen

Abb. 26. *Menacanthus*
Kevei sp. nova abdomen



27. ábra. *Menacanthus Kevei sp. nova* ♀

Abb. 27. *Menacanthus Kevei sp. nova* ♀



28. ábra. *Ricinus capensis sp. nova* ♀

Abb. 28. *Ricinus capensis sp. nova* ♀

segmentumok hosszával. Ezen kitinképletek száma változó. A 2–4. potroh-szelvény oldalán 1–1 hosszú kitinszőr. Az 5–7. potroh-szelvény oldalán 2–2 feltűnően hosszú kitinszőr ered, és köztük egy-egy apró szerterű képződmény foglal helyet. A 8. potroh-szelvény oldalán csupán egy hosszú kitinképződmény található. Az utolsó potroh-szelvényt sűrű, hosszú szőrsáv szegélyezi. Az abdomen ventralis oldalán a kitinszőrök rendezetlenül helyezkednek el, és elvétve az egyes segmentek közepéből indulnak ki. A ventralis felületen a segmentek sötét oldalsávja legalább kétszer oly széles, mint a dorsalison.

Szín: Sötétbarna. A rajzolatok sötétbarnák, és viszonylag sötét a tor. A potroh minden egyes szelvényének alsó szegélyén világos sáv húzódik. Feltűnően világos a clypeus két alsó foltja és a lábak.

Méretek:

Fejhossz:	0,26 mm
Fejszélesség:	0,45 mm
Torhossz:	0,32 mm
Pro- és mesothorax szélessége:	0,40 mm
Metathorax szélessége:	0,42 mm
Potroh hossza:	0,90 mm
Potroh szélessége:	0,54 mm
Testhossz:	1,48 mm.

Faji ismertetőjegyek: a clypeuson található rajzolatok és világos foltok, az ocularis tájék előtti két rendkívül megnyúlt, és két rövid kitinszőr, valamint a temporalis régió négy hosszú kitinszöre.

Anyag: Typ: 2 db ♀ El Bolson, Argentína, 1960. X. 19.

Gyűjtő: KOVÁCS ANDOR

Gazda: *Turdus falcklandii*

Coll.: Madártani Intézet.

***Ricinus capensis* sp. n o v a**

Gazda: *Zonotrichia capensis* El Bolson, Argentína, 1960. X. 25.

Caput: Hosszú, megnyúlt clypeus, elől lekerekített. Frontalis részén kétoldalt apró serte. Clypeus oldalán három-három apró, az orbitalis tájékon egy-egy nagy félhold alakú folt. Az orbitalis tájék alatt szintén egy folt, mely azonban kis kiterjedésű. A nagy félhold alakú folt mellett egy kitinserte. Temporalis régió két-két hosszú kitinserte egy apró sertével. A temporalis régió felé a fej fokozatosan kiszélesedik. A halántékrégió enyhén lekerekedik, hegyben végződik. Regio occipitalis mélyen konkáv. Palpesek kiállóak, antennák nem láthatók.

Thorax: A prothorax hozzávetőlegesen kerek, laterális oldalon kicsúcsosodik. A kicsúcsosodás alatt egy-egy hosszú kitinserte. Laterálisan, az előtor peremével párhuzamosan fekete vonal húzódik. A meso- és metathorax pterothoraxszá forrott össze, és az egységes szelvényen csak gyenge beöblösödés jelzi a kettőnek határát. Mellső részén szintén finoman konkáv, oldalt lekerekedik. Hátul egyenes vonalban végződik, sarkán lehajlik és kihegyesedik. A pterothorax alsó csúcán egy-egy hosszú kitinserte, a test medialis része felé szintén egy-egy hosszú kitinserte helyezkedik el. A pterothorax oldalával párhuzamosan hosszanti sötétbarna rajzolat fut, középtájon vastag keresztfolttal.

Lábak: Hosszúak, femur és tibia-ízek megnyúltak. Az első pár láb femurján két-két kitinserte az első, illetve a hátsó részen. A tibia külső oldalán három közepesen hosszú kitinszorszál. Második lábpár femurján kitinserte-sor található. A tibia belső és külső oldalán, közvetlen a tarsus

alatt két-két kitinserte. A harmadik pár láb femurjának oldalán kitinsertesáv húzódik végig; a tibián a tarsus előtt egy kitinserte.

Abdomen: 8 segmentből áll. A szelvényhatárok egymással párhuzamosan futnak, szélességük hozzávetőlegesen egyforma. Az utolsó segment kétszer oly megnyúlt, mint az előzők, vége felé kúpszerűen elkeskenyedik. Az egyes szelvények széle hegyben lehajlik, és egy-egy hosszú kitinsertében folytatódik. Az utolsó segment oldalán két kitinsertét találunk. Az egyes szelvények szélén sötét rajzolat fut párhuzamosan a két oldallal. Az utolsó szelvényen ez a rajzolat csak a középső részig húzódik. Az abdomenen az említettekén kívül kitinszőr-képletet keveset találunk, a potroh ventralisan és dorsalisán egyaránt csupasz. A kitinképződmények gyér volta egyébként jellemző a torra és fejre is.

Szín: világossárga, a toron valamivel sötétebb. A rajzolatok mindenhol sötétbarnák.

Méretel:

Fejhossz: (apicalis résztől az occipitalis régióig):	0,70 mm
Fejszélesség:	0,68 mm
Torhossz:	0,90 mm
Prothorax szélessége:	0,55 mm
Pterothorax szélessége:	0,58 mm
Potroh hossza:	1,65 mm
Potroh szélessége:	0,60 mm
Testlössz:	3,35 mm

Faji ismertetőjegyek: A prothorax oldalán a kiesűcsosodás alatt 1 hosszú és két rövid kitinképlet. Az abdomen 1–2 szelvényén a sötét oldalrajzolat mellett 1–1 hosszú kitinszőrt találunk.

Anyag: Typ: 1 db ♀, El Bolson, Argentína, 1960. X. 25.

Gyűjtő: KOVÁCS ANDOR

Gazda: *Zonotrichia capensis*

Coll.: Madártani Intézet.

Two new Mallophaga species from the territory of the Fauna in Chile

By Dr. Lajos Sasvári-Schäfer

In 1961 Andor Kovács, a Hungarian drifted to South-America sent me considerable material of Mallophaga from the western borderland of Argentina. Since this territory is rather unknown from faunistical point of view – I determined the collection and found two species new to the literature, whose description I am presenting as follows.

Menacanthus kevei sp. nova

Carrier: *Turdus falcklandii* El Bolson, Argentina, October 19th 1960.

Caput: Rounded in the front, going over almost gradually in the temple region. On the clypeus the two semicircular designs are connected by three vertically running dark tiny lines. Between the dark patch of the ocular region and the design of the cly-

peus there are two light patches. On the occipital region there is a narrow dark band. In front of the ocular part there are two exceedingly elongated and two half as long chitin bristles. On the temple region there are four exceedingly long chitin bristles. On the ventral sides of the temporal region there are 1-1 long and on the other parts of the head 4-4 short chitin growths. The lower centre of the head is covered by a dark fork-shaped design.

Thorax: The suture dividing the pro- and mesothorax can well be seen. The otherwise joined pro- and mesothorax is trimmed with two inward curving dark designs and in the middle by a vertical line. It is rounded off in the rear and surrounded by ten long chitin bristles. Before the first long chitin bristle there are three, between the first and second there are two short bristle growths. The metathorax broadens towards the abdomen. It is rimmed by dark stripes on both sides and by chitin bristles on the lower brim, which are as long as the length of the thorax segment. The number of the bristles is varying.

Legs: There is a dark stripe along the front part of the femurs and tibia of all three pairs of legs. There are 5 short chitin growths on the femurs of the first pair of legs and 7 on the distal part of the tibiae. There are 4 tiny chitin bristles on the femur of the third pair of legs and 3 on the distal part of the tibiae. (Above data refer to the dorsal side.) Several tiny thornlike chitin growths can occasionally and irregularly also be found on the legs, particularly on their ventral sides.

Abdomen: The 1-5 segments become broader and broader, the fifth is the broadest, then the 6-9 segments gradually taper off. The last segment is rounded off. Along the edge of each segment there is a brim. The chitin bristles starting in the lower brim of the segments are approximately as long as the length of the respective segment. The number of these chitin growths is varying. On the sides of the 2-4 abdomen segments there are 1-1 long chitin bristles. On the sides of the 5-7 abdomen segments there are 2-2 remarkably long chitin bristles and between them 1-1 tiny bristlelike growth. On the sides of the eighth abdomen segment only one long chitin growth can be found. The last abdomen segment is rimmed with a strip of thick long bristles. On the ventral side of the abdomen the chitin bristles are irregularly arranged, occasionally starting in the middle of the segments. The dark side-stripe of the segments on the ventral surface is at least twice as broad than that on the dorsal one.

Colour: Dark brown. The designs are dark brown and the thorax is relatively dark. On the lower brim of each abdomen segment there is a light stripe. The two lower patches of the clypeus and the legs are strikingly light.

Measurements:

Length of head:	0,26 mm
Breadth of head:	0,45 mm
Length of thorax:	0,32 mm
Breadth of pro- and mesothorax:	0,40 mm
Breadth of metathorax:	0,42 mm
Length of abdomen:	0,90 mm
Breadth of abdomen:	0,54 mm
Length of body:	1,48 mm

Distinctive features of the species: The designs and light patches on the clypeus, two excessively elongated and two short chitin bristles in the front of the ocular region, as well as the four long chitin bristles of the temporal region.

Material:

Type: 2 ♀ El Bolson, Argentina
October 19th 1960. Collector: ANDOR KOVÁCS
Carrier: *Turdus Falcklandii*
Collection: Ornithological Institute, Budapest.

Ricinus capensis sp. nova

Carrier: *Zonothrichia capensis* El Bolson, Argentina October 25th 1960.

Caput: The elongated clypeus is rounded off in the front. On both sides of the frontal part there are tiny bristles. On each side of the clypeus there are three tiny and on the orbital region one large crescent shaped patches. Under the orbital region there is also a patch but of small extension. Besides each large crescent shaped patch there is a chitin bristle. On each temporal region there are two long and one tiny chitin bristles. Toward the temporal region the head broadens gradually. The temple region is slightly rounded off with pointed end. The occipital region is deep concave. Protruding palps and invisible antennae.

Thorax: The prothorax roundish, projecting on the lateral sides, with 1-1 chitin bristle under the projection. Parallely with the rim of the prothorax a back line running laterally. The meso- and metathorax are joined into pterothorax and only slight indentation indicates the border of the two on the unified segment. The frontal part is also slightly concave, rounded off on the sides. In the rear it ends in a downwards bent pointed line. On the lower projection of the pterothorax 1-1 long chitin bristles and also toward the medial part of the body 1-1 long chitin bristles are routine.

Parallely along the sides of the pterothorax there is a dark brown design with thick crosspatch in the middle region.

Legs: Long, with elongated femur- and tibiaparts. On the femure of the first pair of legs there are 2-2 chitin bristles on the front, respectively on the hind parts. On the outer side of the tibia there are three middle sized chitin bristles. On the femurs of the second pair of legs there is a row of chitin bristles. On the inner and outer side of the tibia immediately below the tarsus there are 2-2 chitin bristles. Along the side of the femurs of the third pair of legs are a row of chitin bristles; on the tibia before the tarsus there is a chitin bristle.

Abdomen: Consists of 8 segments. The borders of the segments are parallel and approximately of equal breadth. The last segment is twice as elongated as the preceding ones, tapering off conically towards its end. The edges of each segment are drooping and protruding and go over into 1-1 long chitin bristle. On the sides of the last segment two long chitin bristles can be found. On the edge of each segment a dark design runs parallel with the two sides. On the last segment this design reaches only the middle part. Besides the above mentioned ones few chitin bristle growths can be found on the abdomen, which is both on the central and the dorsal sides lacking in bristles. The scarcity of the chitin growths is characteristic of the thorax and the head as well.

Colour: Light yellow, somewhat darker on the thorax. The designs are dark brown everywhere.

Measurements:

Length of head: (from the apical part to the occipital region)	0,70 mm
Breadth of head:	0,68 mm
Length of thorax:	0,90 mm
Breadth of prothorax:	0,55 mm
Breadth of pterothorax:	0,58 mm
Length of abdomen:	1,65 mm
Breadth of abdomen:	0,60 mm
Length of body:	3,35 mm

Distinctive features of the species: On each side of the prothorax under the projection 1 long and 2 short chitin growths. On the 1-2 segments of the abdomen by the dark side design 1-1 long chitin bristle.

Material:

Type: 1 ♀ El Bolson, Argentina
October 25th 1960. Collector: ANDOR KOVÁCS
Carrier: *Zonothrichia capensis*
Collection: Ornithological Institute, Budapest