

Description de deux espèces nouvelles
du genre *Turturicola* Th. Clay
et Meinertzhagen, 1937
(*Mallophaga, Ischnocera*)

PAR João TENDEIRO
(Centro de Zoologia, Lisboa)

INTRODUCTION

Dans une revision du genre *Turturicola* Th. Clay et Meinertzhagen, 1937, nous avons étudié 5 espèces parasites de Columbinés du genre *Streptopelia* Bonaparte: 1. *Turturicola arabica* Tendeiro, 1965, de *Streptopelia roseogrisea arabica*; 2. *Turturicola clayae* Tendeiro, 1965, de *Streptopelia c. capicola* (Sundevall) et *Streptopelia capicola damarensis* (Hartlaub et Finsch); 3. *Turturicola thompsoni* Tendeiro, 1965, de *Streptopelia decipiens* [*permista* (Reichenow)?]; 4. *Turturicola salimalii* (Th. Clay et Meinertzhagen, 1937), de *Streptopelia d. decaocto* (Frivaldszky); et 5. *Turturicola cruzesilvai* Tendeiro, 1965, de *Streptopelia senegalensis aequatorialis* (Erlanger) et *Streptopelia senegalensis cambayensis* (Gmelin). Il ne nous a pas été possible d'obtenir des spécimens de *Turturicola sudanicus* (Mjöberg, 1910), parasite de *Streptopelia s. semitorquata* (Rüppell).

Nous décrivons dans cette note deux espèces de *Turturicola* nouvelles pour la science, *T. puylaerti* n. sp. et *T. verheyeni* n. sp., obtenues respectivement sur *Streptopelia vinacea* [*savannae* Bates ?], du Cameroun, et sur *Streptopelia v. vinacea* (Gmelin), du Togo.

Au Professeur P.L.G. Benoit et à M. F. Puylaert, du Musée Royal de l'Afrique Centrale, Tervuren, Belgique, nos remerciements pour la communication du matériel étudié.

ETUDE TAXONOMIQUE

Genre **TURTURICOLA** Th. Clay et Meinertzhagen

Lipeurus Nitzsch, Germar's Mag. Ent., 3 : 292, 1818, pro parte.

Esthiopterum Harrison, Parasitology, 9 (1): 26, 1916, pro parte.

Turturicola Th. Clay et Meinertzhagen, Entomologist, 70 (985): 278, 1937.

1. *Turturicola puylaerti* n. sp. (Fig. 1 et 2; photos 1, 2 et 3)

Musée Royal de l'Afrique Centrale, Tervuren : 1 ♂, sur *Streptopelia vinacea* [*savannae* Bates ?] (coll. Verheyen et de Vree, n° 1176, Yagona, Cameroun, 24 novembre 1970).

Dépôt : Holotype (♂) au Musée Royal de l'Afrique Centrale, Tervuren, Belgique.

Espèce relativement grande, ayant, chez le seul mâle étudié, 2,48 mm de long sur 0,48 mm de large.

♂ (photo I, 1): *Tête* (fig. 1; photo I, 2) 1,35 fois plus longue que large, rétrécie en avant, avec 0,57 mm de long sur 0,43 mm de large; indice céphalique, 0,75. Région clypéale beaucoup plus large que longue, à bord antérieur en arc surbaissé. Bords antéro-latéraux sous-rectilignes. Plaque dorsale antérieure entière, large, avec le bord postéro-médian légèrement convexe. Bande dorsale épaisse, prolongée par une bande médiane bifurquée en arrière. Bord postérieur de la bande transversale un peu en avant de la demi-distance entre la suture pré-antennaire et le bord occipital. Cônes latéraux très petits, arrondis. Antennes avec le 1^{er} article court et élargi; 2^{me} article allongé; 3^{me} article plus court que le 2^{me}, asymétrique, avec une protubérance postéro-interne peu saillante; 4^{me} et 5^{me} articles courts, formant un ensemble un peu plus long que le 3^{me} article. Yeux grands, très saillants sur le contour latéral de la tête. Tempes arrondies, avec leur largeur maximum au milieu. Bord occipital sous-rectiligne, bien détaché par rapport aux tempes.

Thorax plus étroit que la tête. Prothorax quadrangulaire, avec 1 épine postéro-latérale. Ptérorhox plus long que le prothorax, à bord postérieur arrondi, avec 1 soie + 1 épine postéro-latérales et 2 macrochètes + 2 soies très courtes méta-latérales, dans une pustule commune.

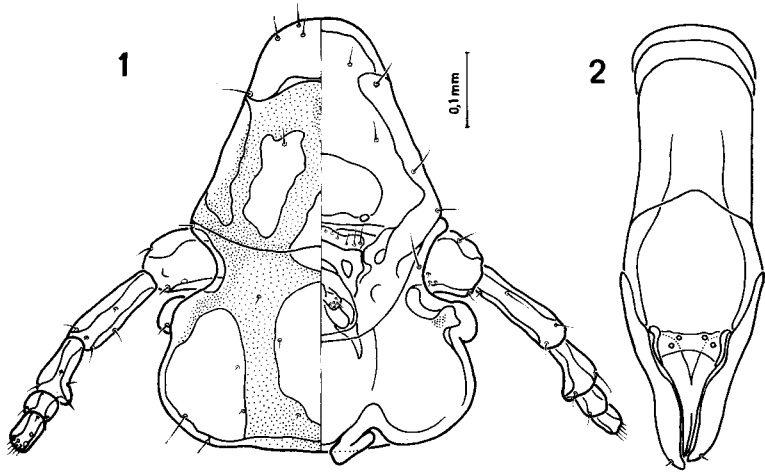


Fig. 1-2. — *Turturicola puylaerti* n. sp. - 1. Tête; - 2. Appareil copulateur mâle

Abdomen allongé, elliptique. Plaques tergaux divisées dans tous les tergites, ayant, de chaque côté, 2 soies allongées tergo-centrales aux tergites I-IV, 1 soie allongée + 1 soie courte au tergite V, 1 soie + 1 soie courte au tergite VI et 2 soies + 1 soie courte au tergite VII. Chétotaxie sternale comprenant, de chaque côté, 1 soie courte sterno-centrale par segment. Bandes pleurales larges, étendues dans le segment précédent par un prolongement épaissi, avec une expansion dorsale interne bien marquée. Renforts chitineux pleuraux triangulaires, disposés en diagonale aux angles postéro-externes des pleurites, très épais aux pleurites II-V. Chétotaxie pleurale avec 1 soie aux pleurites II, 2 soies aux pleurites III et IV, 3 soies aux pleurites V et VI, 2 soies courtes + 1 macrochète aux pleurites VII et 1 soie courte + 1 macrochète aux pleurites VIII. Ouverture génitale dans la face dorsale du segment VIII. Appareil copulateur (fig. 2) du type caractéristique du genre, ayant : 1. la plaque basale large; 2. les paramères allongés, sinueux; 3. l'endomère impair, sous-triangulaire, avec une échan-

TABLEAU I

	<i>Turturicola pylaerti</i>		<i>Turturicola verheyeni</i>			
	♂		♂		♀	
	C	L	C	L	C	L
Tête	0,57	0,43	0,51	0,38	0,48	0,37
Prothorax	—	0,29	—	0,27	—	0,25
Ptérothorax	—	0,37	—	0,30	—	0,35
Abdomen	—	0,48	—	0,44	—	0,48
Longueur totale	2,48		2,07		2,08	
Indice céphalique	0,75		0,74		0,77	
Indice corporel	5,16		4,70		4,33	
Long. totale / Long. tête	4,35		4,06		4,33	

crure antérieure en V et un sclérite ventral transverse percé de 2 petites pustules de chaque côté et bordé par des formations latérales plus chitinisées; et 4. le pseudopénis pointu, continuant l'endomère en arrière.

♀ : Inconnue.

2. *Turturicola verheyeni* n. sp. (Fig. 3 et 4; photos II, 1-5)

Musée Royal de l'Afrique Centrale, Tervuren: 1 ♂ et 1 ♀, sur *Streptopelia vinacea vinacea* (Gmelin) (Mission W. Verheyen, Niantougou, Togo, 22 juillet 1969).

Dépôts: Holotype (♂) et allotype (♀) au Musée Royal de l'Afrique Centrale, Tervuren, Belgique.

Espèce petite, ayant, dans le mâle étudié, 2,07 mm de long sur 0,44 mm de large; et, dans la femelle, 2,08 mm sur 0,48 mm.

♂ (photo II, 1): *Tête* (fig. 3; photo II, 3) à peu près une fois et demie plus longue que large, rétrécie en avant, avec 0,51 mm de long sur 0,38 mm de large; indice céphalique, 0,74. Bord clypéal en arc surbaissé. Bords antéro-latéraux sous-rectilignes. Plaque dorsale antérieure en croissant, épaisse, avec le bord postéro-médian concave. Bord postérieur de la bande transversale très en arrière de la semi-distance entre la suture pré-antennaire et le bord occipital. Ensemble des 4^{me} et 5^{me} articles des antennes presque aussi long que le 3^{me} article. Tempes arrondies, avec leur largeur maximum au milieu. Bord occipital convexe, continuant insensiblement les tempes.

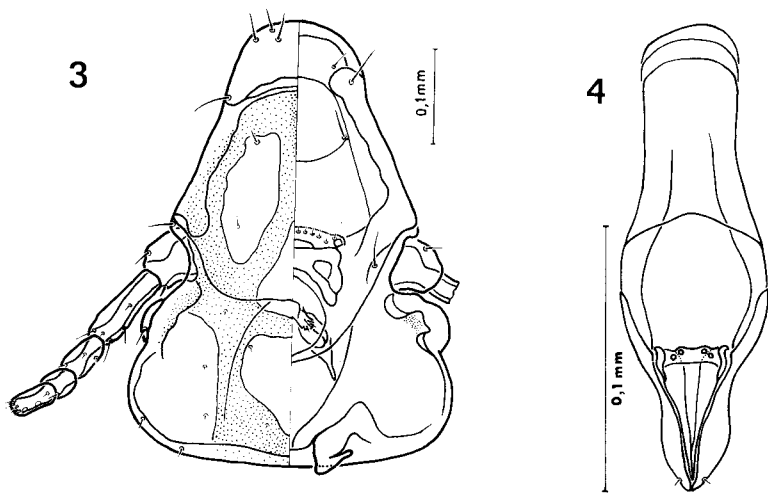


Fig. 3-4. — *Turturicola verheyeni* n. sp. - 3. Tête; - 4. Appareil copulateur mâle

Thorax plus étroit que la tête.

Abdomen allongé, elliptique. Chétotaxie tergale comprenant, de chaque côté, 2 soies allongées tergo-centrales aux tergites I-V, 1 soie + 1 spinule au tergite VI et 2 soies + 1 spinule au tergite VII. Chétotaxie sternale ayant, de chaque côté, 1 soie sterno-centrale par segment. Bandes pleurales larges, étendues dans le segment précédent par un prolongement très épais, avec une expansion dorsale interne bien marquée. Renforts chitineux pleuraux coudés, plus robustes dans la portion transverse. Chétotaxie pleurale avec 1 soie courte aux pleu-

rites II, 1 soie allongée + 1 soie courte aux pleurites III et IV, 1 soie allongée + 1 soie + 1 soie courte aux pleurites V et VI, 1 macrochète + 2 soies courtes aux pleurites VII et 1 macrochète + 1 soie courte aux pleurites VIII. Appareil copulateur avec le mésasome très échancre en avant.

♀ (photo II, 2): *Tête* comme dans le mâle, avec 0,48 mm de long sur 0,37 mm de large; indice céphalique, 0,77. Ensemble du 4^me et du 5^me articles des antennes nettement plus long que le 3^me article.

Thorax comme dans le mâle.

Abdomen comme dans le mâle. Chétotaxie tergale comprenant, de chaque côté, 2 soies allongées aux tergites I-IV, 1 soie allongée aux tergites V et VI et 1 soie + 2 soies courtes au tergite VII. Bandes pleurales (photo II, 4) comme dans le mâle. Chétotaxie sternale avec 1 soie courte médio-sternale, de chaque côté, aux sternites I-V et 1 soie aux sternites VI et VII. Plaque génitale (photo II, 5) relativement allongée, avec l'échancre postérieure ogivale étroite. Tubercules postérieurs avec 3 soies courtes.

CONSIDERATIONS

Des deux espèces décrites dans cette note, *Turturicola puylaerti* n. sp., parasite de *Streptopelia vinacea* [*savannae* Bates ?], se distingue de toutes les autres espèces du genre *Turturicola* Th. Clay et Meinertzhagen, 1937, que nous avons eu l'occasion d'étudier en 1965, par : 1. les plus grandes dimensions; 2. la plaque dorsale antérieure large, avec le bord postéro-médian légèrement convexe; et 3. les renforts chitineux pleuraux triangulaires, disposés en diagonale aux angles postéro-externes des pleurites.

La deuxième espèce, *Turturicola verheyeni* n. sp., de la *Streptopelia v. vinacea* (Gmelin), est proche de *Turturicola thompsoni* Tendeiro, 1965. Elle s'en distingue surtout par : 1. le bord postérieur de la bande transversale très en arrière de la demi-distance entre la suture pré-antennaire et le bord occipital; 2. le bord occipital convexe, continuant insensiblement les tempes; 3. les bandes pleurales avec le prolongement antérieur très épaissi; et 4. les renforts chitineux pleuraux plus robustes, surtout dans la portion transverse.

La diagnose différentielle des espèces étudiées de *Turturicola* peut être faite par la clé dichotomique suivante, où nous avons inclus des éléments nouveaux d'appréciation :

- 1 - Espèce relativement grande (2,48 mm dans le mâle étudié).
Plaques dorsales antérieures larges, avec le bord postéro-médian légèrement convexe. Largeur maximum de la tête au milieu des tempes. Bords antéro-latéraux de la tête sous-rectilignes. Bord postérieur de la bande transversale un peu en avant de la demi-distance entre la suture pré-antennaire et le bord occipital. Bord occipital sous-rectiligne, bien détaché par rapport aux tempes. Abdomen elliptique. Bandes pleurales (photo 4) avec le prolongement antérieur épaissi en avant; expansions internes bien marquées; renforts chitineux pleuraux triangulaires, disposés en diagonale aux angles postéro-externes des segments abdominaux, très épais aux pleurites II-V. Antennes du mâle avec l'ensemble des 4^{me} et 5^{me} articles un peu plus long que le 3^{me} article. Hôte : *Streptopelia vinacea* [*savannae* Bates ?]. 1. *Turturicola puylaerti* n. sp.
- 1' - Espèces plus petites. Plaques dorsales en croissant, avec le bord postéro-médian concave 2
- 2 - Largeur maximum de la tête au niveau de la partie antérieure des tempes, tout près des yeux. Bords antéro-latéraux de la tête sous-rectilignes. Tempes s'étendant en arrière. Abdomen elliptique. Bandes pleurales avec le prolongement antérieur épaissi en avant; expansions internes bien marquées; renforts chitineux pleuraux courbés, relativement fins et allongés, disposés transversalement aux angles postéro-externes des pleurites. Antennes du mâle avec l'ensemble des 4^{me} et 5^{me} articles un peu plus long que le 3^{me} article. Hôte : *Streptopelia roseogrisea arabica* 2. *Turturicola arabica* Tendeiro, 1965
- 2' - Largeur maximum de la tête plus en arrière, au milieu des tempes 3
- 3 - Tempes saillantes, un peu anguleuses. Bords antéro-latéraux de la tête sous-rectilignes. Bord postérieur de la bande transversale bien en avant de la demi-distance entre la suture pré-antennaire et le bord occipital. Bord occipital bien détaché par rapport aux tempes. Abdomen claviforme, allongé. Bandes pleurales avec le prolongement antérieur relativement rétréci

- en avant; expansions internes absentes; renforts chitineux pleuraux caractéristiques, disposés en diagonale en dedans des angles postéro-externes des pleurites. Antennes du mâle avec l'ensemble des 4^{me} et 5^{me} articles aussi long que le 3^{me} article. Hôtes : *Streptopelia c. capicola* (Sundevall) et *Streptopelia capicola damarensis* (Hartlaub et Finsch).
 3. *Turturicola clayae* Tendeiro, 1965
- 3' - Tempes arrondies. Abdomen elliptique. Bandes pleurales avec une expansion interne bien marquée 4
- 4 - Bords antéro-latéraux de la tête sous-rectilignes 5
- 4' - Bords antéro-latéraux de la tête légèrement convexes. Bord postérieur de la bande transversale bien en avant de la demi-distance entre la suture pré-antennaire et le bord occipital. Bandes pleurales avec le prolongement antérieur très épaissi en avant. Antennes du mâle avec l'ensemble des 4^{me} et 5^{me} articles un peu plus long que le 3^{me} article 6
- 5 - Bord postérieur de la bande transversale bien en avant de la demi-distance entre la suture pré-antennaire et le bord occipital. Bord occipital sous-rectiligne, bien détaché par rapport aux tempes. Bandes pleurales avec le prolongement antérieur relativement rétréci en avant; renforts chitineux pleuraux courbés, fins et allongés. Antennes du mâle avec l'ensemble des 4^{me} et 5^{me} articles un peu plus long que le 3^{me} article. Hôte : *Streptopelia decipiens* [*permista* (Reichenow)?]
 4. *Turturicola thompsoni* Tendeiro, 1965
- 5' - Bord postérieur de la bande transversale très en arrière de la demi-distance entre la suture pré-antennaire et le bord occipital. Bord occipital convexe continuant insensiblement les tempes. Bandes pleurales avec le prolongement antérieur très épaissi; renforts chitineux pleuraux coudés, plus robustes dans la portion transverse. Antennes du mâle avec l'ensemble des 4^{me} et 5^{me} articles presque aussi long que le 3^{me} article. Hôte : *Streptopelia v. vinacea* (Gmelin).
 5. *Turturicola verheyeni* n. sp.
- 6 - Bord occipital convexe, continuant insensiblement les tempes. Renforts chitineux pleuraux courbés, relativement fins et allongés. Hôte : *Streptopelia d. decaocto* (Frivaldszky)
 6. *Turturicola salimalii* Th. Clay et Meinertzhagen, 1937

- 6' - Bord occipital sous-rectiligne, bien détaché par rapport aux tempes. Renforts chitineux pleuraux sous-triangulaires, relativement épais, surtout dans leur portion transversale. Hôtes : *Streptopelia senegalensis aequatorialis* (Erlanger) et *Streptopelia senegalensis cambayensis* (Gmelin)
..... 7. *Turturicola cruzesilvai* Tendeiro, 1965

BIBLIOGRAPHIE

- CLAY, Th. and MEINERTZHAGEN, R. — Two remarkable new Mallophaga genera from the Columbidae. — *Entomologist*, 70 (1937): 276 - 278, 1937.
- HARRISON, H. — The genera and species of Mallophaga. — *Parasitology*, 9 (1): 1 - 156, 1916.
- HOPKINS, G.H.E. and CLAY, Th. — A Check List of the Genera and Species of Mallophaga. Londres, 1952.
- TENDEIRO, J. — Etudes sur les Mallophages. Le genre *Turturicola* Th. Clay et Meinertzhagen, 1937. — *Rev. Est. Ger. Universit. Moçamb.* (Lourenço Marques), (4) 2 : 1 - 56, 1965.

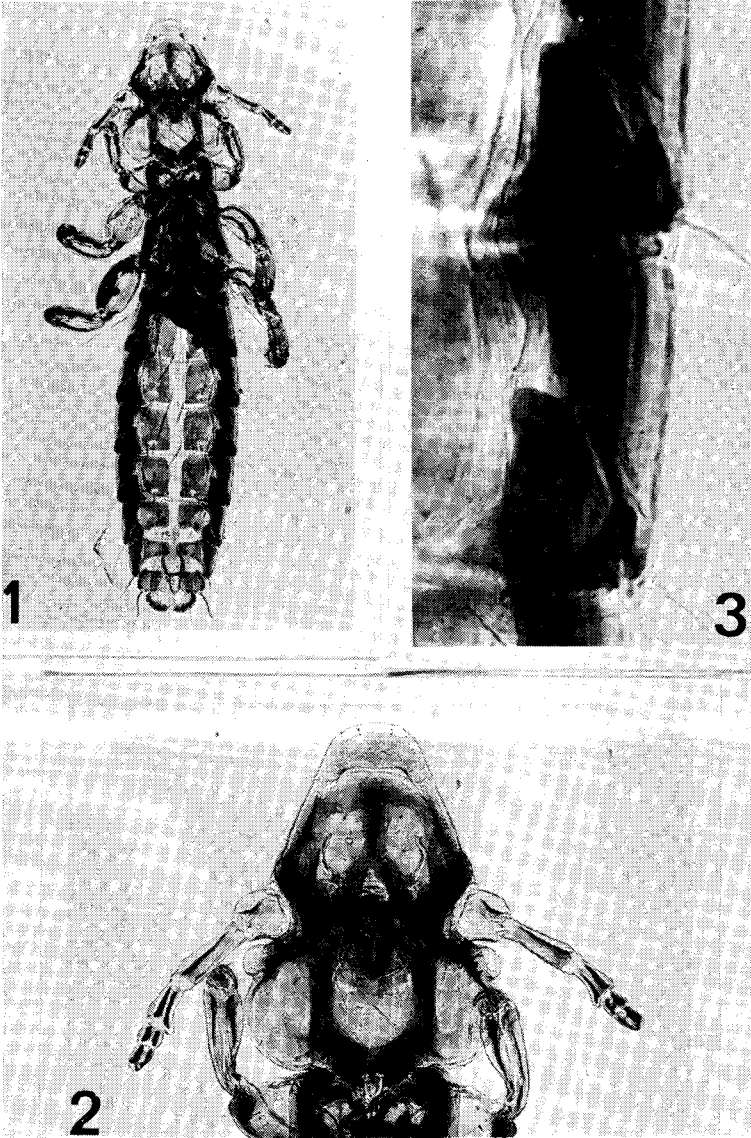
LEGENDES DES PLANCHES

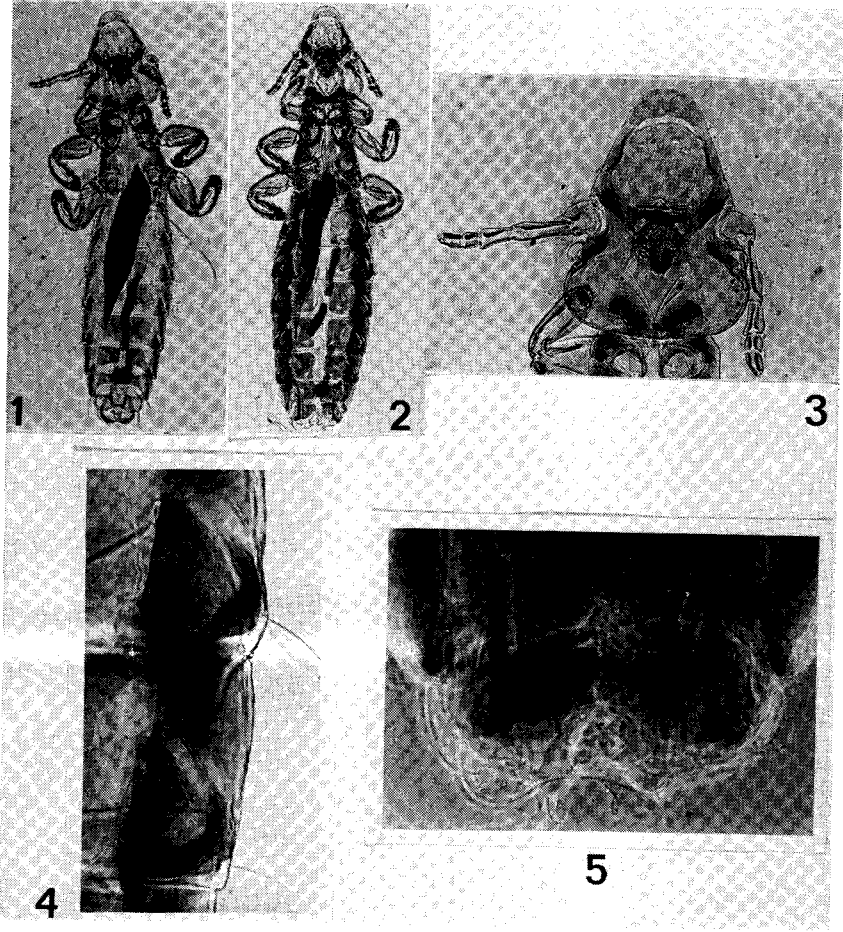
Planche I

Turturicola puylaerti n. sp. - 1. Mâle; - 2. Tête du mâle; - 3. Bandes pleurales.

Planche II

Turturicola verheyeni n. sp. - 1. Mâle; - 2. Femelle; - 3. Tête du mâle; - 4. Bandes pleurales, femelle; - 5. Région sous-génitale, femelle.





J. TENDEIRO. — Mallophaga. — II.

(*Rev. Zool. afr.*, 91, n° 3)

(A paru le 30 septembre 1977).

Description de deux espèces nouvelles
du genre '*Turturicola* Th. Clay
et Meinertzhagen, 1937
(*Mallophaga, Ischnocera*)

PAR João TENDEIRO
(Centro de Zoologia, Lisboa)