

# Études sur les Gonioidés (*Mallophaga*, *Ischnocera*) des Galliformes

## I — Genre *Homocerus* Kéler, 1939

JOÃO TENDEIRO

Centro de Zoologia da Junta de Investigações Científicas do Ultramar

(Reçu le 15-IV-1980)

Como primeira contribuição para o estudo dos géneros de Gonioidéos dos Galliformes incluídos por Th. Clay (1947) na sinonímia de *Goniodes* Nitzsch, 1818, o autor estuda o género *Homocerus* Kéler, 1939, caracterizado especialmente pelas antenas monomorfas e pela presença de largos reforços quitinosos entre as placas pleurais e os espiráculos. Discute-se a posição relativa de algumas espécies, ao mesmo tempo que se descreve uma nova subespécie, *Homocerus biordinatus minimus* n. subsp., parasita do *Megapodius reinwardt forstenii* G. R. Gray.

As a first contribution to the study of the genera of Gonioididae from the Galliformes included by Th. Clay (1947) in the synonymy of *Goniodes* Nitzsch, 1818, the A. studies the genus *Homocerus* Kéler, 1939, mainly characterized by the antennae monomorphic and the presence of wide chitinous reinforcements between the pleural plates and the spiracles. The relative position of some species is discussed and a new subspecies, *Homocerus biordinatus minimus* n. subsp., off *Megapodius reinwardt forstenii* G. R. Gray, is described.

### PREMIÈRE PARTIE

### INTRODUCTION

Après avoir dédié la plupart de nos dernières études sur les Mallophages aux Gonioidés des Columbiformes (Tendeiro, 1969-1980), nous retournons dans cette série à ceux des Galliformes, particulièrement en ce qui concerne la position générique des espèces groupées par Kéler (1939) et Conci (1946) dans un certain nombre de genres, que Th. Clay (1948) fit tomber dans la synonymie du genre *Goniodes* Nitzsch, 1818 <sup>(1)</sup>.

Dans les Gonioidés parasites des Galliformes, Th. Clay accepta provisoirement les genres suivants: 1 — *Goniodes* Nitzsch (synonymes: *Gonocephalus* Kéler, *Homocerus* Kéler, *Oulocrepis* Kéler, *Sonelodes* Kéler, *Astrocotes* Kéler, *Astrodes* Kéler, *Margaritenes* Kéler, *Kelerigoniodes* Conci, *Claygoniodes* Conci et *Archigoniodes* Conci) <sup>(2)</sup>; 2 — *Passonomedeia* Carriker; 3 — *Pachykelotes* Kéler; 4 — *Goniocotes* Burmeister (synonyme: *Dictyocotes* Kéler); 5 — *Chelopistes* Kéler (synonyme: *Trichodomeida* Carriker); et 6 — *Labicotes* Kéler.

(1) Nous indiquons dans la «Bibliographie» nos travaux en rapport avec les Gonioidés des Galliformes (Tendeiro, 1954-1978).

(2) Conci cite comme auteur du genre *Archigoniodes* Eichler, *Acta Mallophagologica* 7 et 8, 1945. Th. Clay (1948) attribue le nom à Conci, sans quelque note explicative. D'après Hopkins et Th. Clay (1952, p. 38) «Archigoniodes»

Comme notre première contribution sur cette matière controversée, nous étudions le genre *Homocerus* Kéler, 1939, caractérisé en particulier par les antennes monomorphes et la présence de larges renforts chitinisés entre les plaques pleurales et les spiracules. Cette disposition des pleurites le rapproche des genres *Coloceras* Taschenberg, 1882, *Coloceroides* Tendeiro, 1972 et *Patelinirmus* Tendeiro, 1972, des Columbiformes.

Les espèces connues du genre *Homocerus* ont été obtenues sur les Galliformes suivants:

## ORDRE GALLIFORMES

### SOUS-ORDRE GALLI

#### SUPER-FAMILLE CRACOIDEA

#### Famille MEGAPODIIDAE

I — Genre **MEGAPODIUS** Gaimard

#### 1. *Megapodius n. nicobariensis* Blyth

*Homocerus minor confusio* Th. Clay, 1940 (îles Nicobar, golfe du Bengale).

#### 2. *Megapodius nicobariensis pusillus* Tweeddale

*Homocerus m. minor* (Piaget, 1880) (îles Philippines).

*Homocerus major* (Piaget, 1880) (îles Philippines).

#### 3. *Megapodius nicobariensis tabon* (Hachisuka)

*Homocerus major* (Piaget, 1880) (Mindanao).

#### 4. *Megapodius nicobariensis cumingii* Dillwyn

*Homocerus m. minor* (Piaget, 1880) (Labuan et Célèbes).

*Homocerus major* (Piaget, 1880) (Labuan et Luzon).

#### 5. *Megapodius nicobariensis sanghirensis* Schlegel

*Homocerus major* (Piaget, 1880) (Talang).

*gonioides* was a manuscript name (not having been technically published) and a *nomen nudum*. Conci's definition of the genus is undoubtedly original and he is, therefore, the author of *Archigonioides*; les auteurs ne considèrent pas ce groupe d'espèces séparable de *Gonioides*.

#### 6. *Megapodius nicobariensis gilbertii* G. R. Gray

*Homocerus major* (Piaget, 1880) (provenance inconnue).

#### 7. *Megapodius r. reinwardt* Dumont

*Homocerus m. minor* (Piaget, 1880) (Nouvelle-Guinée).

*Homocerus b. biordinatus* (Th. Clay, 1940) (provenance inconnue).

*Homocerus major* (Piaget, 1880) (provenance inconnue).

#### 8. *Megapodius reinwardt forstenii* G. R. Gray

*Homocerus biordinatus minimus* n. subsp. (île de Céram, Moluques).

#### 9. *Megapodius reinwardt tumulus* Gould

*Homocerus m. minor* (Piaget, 1880) (provenance inconnue).

*Homocerus b. biordinatus* (Th. Clay, 1940) (provenance inconnue).

#### 10. *Megapodius reinwardt yorki* Mathews

*Homocerus m. minor* (Piaget, 1880) (N. Queensland, Australie).

#### 11. *Megapodius affinis decollatus* Oustalet

*Homocerus b. biordinatus* (Th. Clay, 1940) (Nouvelle-Guinée).

#### 12. *Megapodius f. freycinet* Gaimard

*Homocerus b. biordinatus* (Th. Clay, 1940) (Ternate).

*Homocerus major* (Piaget, 1880) (Nouvelle-Guinée).

#### 13. *Megapodius freycinet geelvinkianus* A. B. Meyer

*Homocerus major* (Piaget, 1880) (Numfor).

II — Genre **TALEGALLA** Lesson

14. *Talegalla fuscirostris* Salvadori

*Homocerus major* (Piaget, 1880) (Nouvelle-Guinée; Moluques).

Nous remercions au Dr. K. C. Emerson la communication des spécimens étudiés.

DEUXIÈME PARTIE  
ÉTUDE TAXONOMIQUE

Genre **HOMOCERUS** Kéler

*Goniodes* Nitzsch, *German's Mag. Ent.*, 3: 293, 1818, *pro parte*.

*Goniocotes* Burmeister, *Hand. Ent.*, 2: 431, 1838, *pro parte*.

*Homocerus* Kéler, *Nova Acta Leop.*, (n. F.) 8 (51): 117, 1939, *pro parte*.

*Goniodes* («species group M») Th. Clay, *Proc. Zool. Soc. Lond.*, (B) 110: 102, 1940, *pro parte*.

Espèces petites ou de taille moyenne. Tête semblable chez les deux sexes, élargie aux tempes. Cônes latéraux peu élargés, non prolongés en arrière. Antennes monomorphes, filiformes. Yeux aplatis. Tempes antérieures concaves. Angles temporaux largement saillants, semblables chez les deux sexes. Angle facial peu proéminent. Prothorax trapézoïdal, élargi en arrière, à bords latéraux sous-rectilignes. Ptérothorax élargi, saillant en arrière sur l'abdomen, avec 2 macrochètes. Soies méso et métasternales absentes. Abdomen large. Plaques inter-tergites et touffes de soies sternales absentes. Pleurites avec des renforts chitineux internes, simples, larges, bien délimités, à bord interne arrondi; plaques pleurales courbés en dedans, avec des têtes arquées rétrogrades. Femelles avec l'extrémité postérieure bilobée, sans structures bifides associées aux organes génitaux internes. Appareil copulateur du mâle simple, avec la plaque basale longue et étroite, les paramères effilés et continuant en arrière la plaque basale et le sac génital non denticulé. Ouverture génitale de la femelle non terminale, avec des soies marginales et des soies latérales concentrées de l'un et l'autre côté; crochets épineux absents dans la région génitale. Espèces parasites de Galliformes de la famille *Megapodiidae*.

Espèce-type: *Goniocotes macrocephalus* Piaget, 1880.

1. *Homocerus macrocephalus* (Taschenberg)  
(Fig. 1)

*Goniocotes macrocephalus* Taschenberg, *Nova Acta Leop.-Carol.*, 44: 87, 1882 — hôte: «*Talegallus lathamii*» [= *Alectura l. lathamii* J. E. Gray].

*Homocerus macrocephalus* Kéler, *Nova Acta Leop.*, 8 (51): 117, 1939, *pro parte* (♂) — hôte: «*Talegallus lathamii*» [= *Alectura l. lathamii* G. R. Gray].

*Goniodes macrocephalus* Th. Clay, *Proc. Zool. Soc. Lond.*, (B) 110: 117, 1940, *pro parte* — hôte: «*Alectura lathamii* (*Talegalla lathamii*)»; Thompson, *Ann. Mag. Nat. Hist.* (11) 14: 739, 1947 (1948) — hôte *Alectura lathamii* J. E. Gray; Hopkins et Th. Clay, *Check List*, p. 156, 1952 — hôte: *Alectura l. lathamii* J. E. Gray.



Fig. 1 — *Homocerus macrocephalus* (Taschenberg), ♂  
(D'après Kéler, 1939)

2. *Homocerus m. minor* (Piaget)

*Goniocotes minor* Piaget, *Pédiculines*, p. 241, 1880, *pro parte* — hôtes: «*Megapodius rubri-*

pes» [= *Megapodius r. reinwardt* Dumont], «*M. Freycineti*» [= *Megapodius f. freycinet* Gaimard] et «*M. Duperreyi*» [= *Megapodius r. reinwardt*].

*Goniodes minor minor* Th. Clay, *Proc. Zool. Soc. Lond.*, (B) 110: 102, 1940 — hôtes: *Megapodius r. reinwardt* Dumont, *M. reinwardti yorki* Mathews, *M. reinwardt tumulus* Gould, *M. nicobariensis cumingi* Dillwyn et *M. nicobariensis pusillus* Tweeddale; Thompson, *Ann. Mag. Nat. Hist.*, (11) 14: 738, 1948 — hôte: *Megapodius r. reinwardt* Dumont.

*Goniodes minor* Th. Clay, *Ann. Mag. Nat. Hist.*, (11) 14: 546, 1947 (1948); Hopkins et Th. Clay, *Check List*, p. 156, 1952 — hôte: *Megapodius r. reinwardt* Dumont.

*Homocerus minor* Kéler, *Nova Acta Leop.*, 8 (51): 120, 1939, *pro parte* (?).

Matériel pas vu.

### 3. *Homocerus minor confusio* (Th. Clay)

*Goniodes minor confusio* Th. Clay, *Proc. Zool. Soc. Lond.*, (B) 110: 106, 1940 — hôte: *Megapodius n. nicobariensis* Blyth; Thompson,

*Ann. Mag. Nat. Hist.*, (11) 14: 737, 1947 (1948).

*Goniodes confusio* Hopkins et Th. Clay, *Check List*, p. 152, 1952 — hôte: *Megapodius n. nicobariensis* Blyth.

Nous n'avons pas vu de spécimens de cette forme, séparable de la sous-espèce nominative par les dimensions moindres, la tête relativement moins large aux tempes et l'appareil copulateur comparativement plus court et étroit.

### 4. *Homocerus b. biordinatus* (Th. Clay)

(Fig. 2; planches I, photos 1 et 2, et II, photos 1 et 2)

*Goniocotes minor* Piaget, *Pédiculines*, p. 241, 1880 — hôte: «*Megapodium rubripes* var. *Duperreyi*» [= *Megapodius r. reinwardt* Dumont], *pro parte*.

*Goniodes biordinatus* Th. Clay, *Proc. Zool. Soc. Lond.*, (B) 110: 106, 1940 — hôtes: *Megapodius r. reinwardt* Dumont, *Megapodius reinwardt tumulus* Gould et *Megapodius affinis decollatus* Oustalet; Thompson, *Ann. Mag. Nat. Hist.*, (11) 14: 738, 1948 — hôte: *Megapodius r. reinwardt* Dumont; Th. Clay, *Ann.*

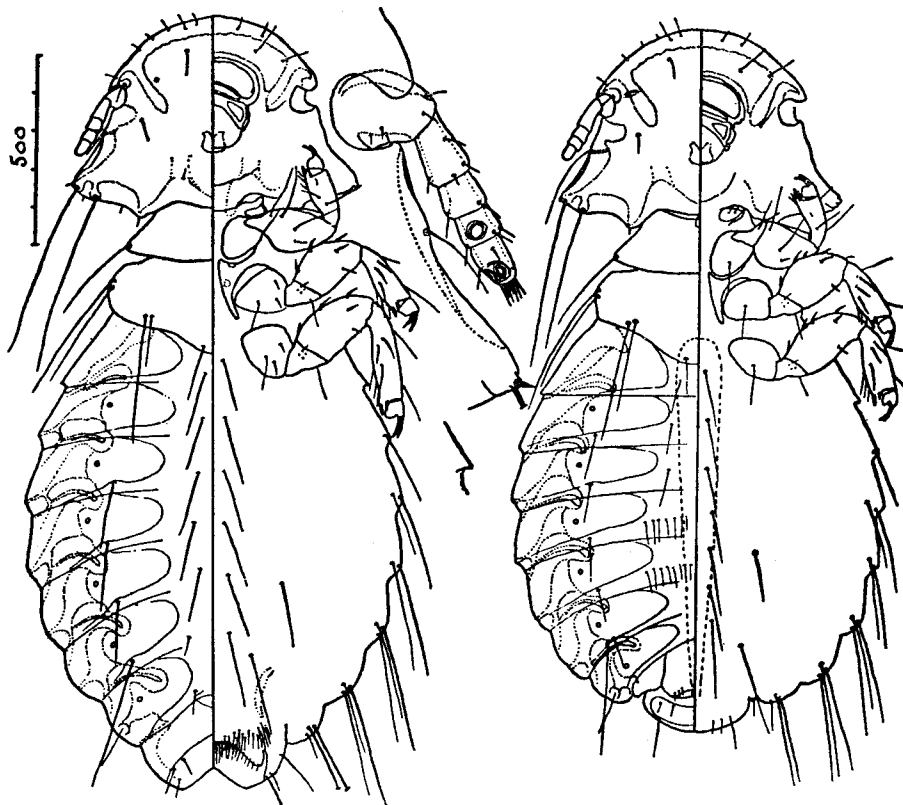


Fig 2 — *Homocerus b. biordinatus* (Th. Clay), ♀ et ♂  
 Au milieu: antenne et région temporelle de la femelle  
 (D'après Kéler, 1939, comme «*Homocerus minor* (Piag.)»)

*Mag. Nat. Hist.*, (11) 14: 547, 1947 (1948); Hopkins et Th. Clay, *Check List*, p. 151, 1952 — hôte: *Megapodius r. reinwardt* Dumont; Emerson et Ward, *Fieldiana. Zoology*, 42 (1): 56, 1958 — hôte: *Megapodius freycinet cumingii* Dillwyn.

*Homocerus minor* Kéler, *Nova Acta Leop.*, 8 (51): 120, 1939 (*pro parte* ?).

British Museum (Natural History): 1 ♂ et 3 ♀♀ de «*Goniodes biordinatus*», sur *Megapodius f. freycinet* Gaimard (coll. Meinertzhagen, n° 10 996, Ternate). Matériel communiqué par le Dr. K. C. Emerson: 1 ♂ et 1 ♀ de «*Goniodes*

postérieur du corps. Plaques pleurales peu robustes, avec des têtes étroites et moins courbées en arrière; renforts internes plus étroits.

♀: Inconnue.

Plus petite que *Homocerus b. biordinatus* Th. Clay<sup>(3)</sup>, la forme en étude s'approche, par les dimensions, du *Goniodes minor confusio*, décrit par Th. Clay, en 1940, sur *Megapodius n. nicobariensis* Blyth. Elle s'en distingue, chez le mâle, surtout par la chétotaxie tergale du type *biordinatus*, soit avec un plus grand nombre de soies tergo-centrales aux tergites IV et V.

TABLEAU I

<i>Homocerus b. biordinatus</i>	♂		♀♀					
	I		I		II		III	
	Long.	Larg.	Long.	Larg.	Long.	Larg.	Long.	Larg.
Tête . . . . .	0,49	0,78	0,51	0,82	0,49	0,75	0,50	0,82
Prothorax . . . . .	—	0,47	—	0,48	—	0,46	—	0,48
Ptérothorax . . . . .	—	0,56	—	0,54	—	0,57	—	0,59
Abdomen . . . . .	—	1,03	—	1,03	—	1,00	—	1,02
Longueur totale . . . . .	1,91		2,11		1,99		2,07	
Indice céphalique .. . . .	1,59		1,61		1,53		1,64	
Indice corporel . . . . .	1,85		2,05		1,99		2,03	
Long. totale/long. tête . . . . .	3,90		4,06		3,90		4,06	

*inordinatus* Clay», sur «*Megapodius freycinet*» [= *Megapodius f. freycinet* Gaimard] (ref. BBM-NG, Nouvelle-Guinée).

5. *Homocerus biordinatus minimus* n. subsp.  
(Planches III, photo 1, et IV, photo 1)

Matériel communiqué par le Dr. K. C. Emerson: 1 ♂, sur *Megapodius reinwardt forstenii* G. R. Gray (coll. K. C. Emerson, île de Céram, Moluques).

Dépôt: Holotype (♂) dans la collection Emerson.

Sous-espèce plus petite que la sous-espèce nominale, ayant, chez le mâle étudié, 1,70 mm de long sur 0,82 mm de large.

♂ (planche III, photo 1): *Tête* (planche IV, photo 1) et *thorax* comme chez la sous-espèce nominale, les dimensions exceptées.

*Abdomen* ovale, très large. Chétotaxie comme chez la sous-espèce nominale. Segment VII arrondi en arrière, étroit, saillant sur le contour

6. *Homocerus major* (Piaget)

(Planches IV, photo 2, et V, photos 1 et 2)

*Goniocotes major* Piaget, *Pédiculines*, p. 239, 1880 — hôte: «*Megapodium rubripes* var. *Gilberti*» [= *Megapodius nicobariensis gilbertii* G. R. Gray].

*Goniodes major* Th. Clay, *Proc. Zool. Soc. Lond.*, 110: 107, 1940 — hôtes: *Megapodius nicobariensis gilbertii* G. R. Gray, *M. nicobariensis cumingii* Dillwyn, *M. nicobariensis pusillus* Tweeddale, *M. nicobariensis tabon* Hachisuka, *M. nicobariensis sanghirensis* Schlegel, *M. freycinet geelvinkianus* A. B. Meyer, *M. freycinet* (?), *M. affinis decollatus* Oustalet (?) et, apparemment, «*M. rubripes duperreyii*» [= *Megapodius r. reinwardt* Dumont]; Hopkins et Th. Clay, *Check List*, p. 156, 1952.

(3) D'où le nom proposé de *Homocerus biordinatus minimus* n. subsp. (du latin *minimus*, *a, um*, «très petit, le plus petit»).

TABLEAU II

♂♂	<i>Homocerus biordinatus minimus</i>		<i>Homocerus b. biordinatus</i>		<i>Homocerus minor confusio</i> (d'après Th. Clay)	
	Long.	Larg.	Long.	Larg.	Long.	Larg.
Tête ... ..	0,48	0,75	0,49-0,51	0,78-0,80	0,46-0,48	0,71-0,74
Prothorax . . . . .	—	0,46	—	0,47-0,51	0,13-0,15	0,40-0,42
Ptérothorax ... ..	—	0,59	—	0,56-0,60	0,21-0,23	0,51-0,53
Abdomen .. . . .	—	0,82	—	0,98-1,03	0,89-0,95	0,86-0,88
Longueur totale .. . . .	1,70		1,90-1,91		1,66-1,80	
Indice céphalique ... ..	1,56		1,57-1,59		1,47-1,54	
Indice corporel ... ..	2,07		1,85-1,93		—	
Long. totale/long. tête .. . . .	3,54		3,73-3,90		—	

*Homocerus meyeri* Kéler, *Nova Acta Leop.*, (n. F.) 8 (51): 122, 1939 — hôte: «*Talegallus fuscirostris*» [= *Talegalla fuscirostris* Salvadori] (d'après Th. Clay, 1948, p. 547).

Matériel communiqué par le Dr. K. C. Emerson: 1 ♂ et 1 ♀ de «*Goniodes major* (Piaget, 1880)» (coll. H. Clissold, ref. B-63 916, Gaulim, New Britain, 27 octobre 1962).

### TROISIÈME PARTIE

## CONSIDÉRATIONS FINALES

Le genre *Homocerus* fut créé par Kéler, en 1939, avec «*Goniocotes macrocephalus* Taschenberg, 1882» comme espèce type, pour 4 espèces sans dimorphisme sexuel des antennes, parasites de Galliformes de la famille *Megapodiidae*. Indépendamment, Th. Clay, en 1940, les plaça dans les *Goniodes* de son groupe M, avec d'autres formes parasites aussi des *Megapodiidae*. Cependant, le mâle d'«*Homocerus macrocephalus* (Taschenberg) *sensu* Kéler, *pro parte*» appartient au genre *Homocerus*, tel que nous le redéfinissons dans cet article, tandis que la femelle tombe dans un nouveau genre (Tendeiro, en publication).

En plus de l'espèce de Taschenberg, Kéler inclut dans le genre *Homocerus* les espèces «*Goniocotes minor* Piaget, 1880», «*Homocerus meyeri* Kéler, 1939» [= *H. major* (Piaget, 1880)] et «*Goniocotes fissus* Rudow, *Beitr. Kennt. Malloph.*, p. 23, 1869». Cette dernière espèce n'a aussi rien à voir avec le genre *Homocerus*.

Th. Clay réunit dans les *Goniodes* du groupe M des espèces ayant ou non des renforts chitineux entre les plaques pleurales et les spiracules. Étant donné la valeur systématique de ces formations, nous excluons du genre *Homocerus* les espèces qui n'en ont pas, nommément «*Goniocotes fissus* Rudow, 1869» et «*Goniocotes discogaster* Taschenberg, 1882».

En ce qui concerne «*Goniocotes fissus*», l'examen d'une femelle obtenue sur l'hôte typique, «*Tallegallus lathamii*» [= *Alectura l. lathamii* J. E. Gray], amena Kéler à le considérer dans le genre *Homocerus*. D'après les respectifs dessins et comme nous mêmes l'avons vu dans 1 ♂ et 1 ♀ prélevés sur *Aepypodius arfakianus* (Salvadori) et communiqués par le Dr. K. C. Emerson (coll. H. Clissold, ref. BEM-NG 20 641, Mt. Mission, Nouvelle-Guinée, 6 octobre 1962), il s'agit d'une espèce dont les pleurites n'ont pas des renforts internes et présentent, en outre, la disposition qu'on rencontre dans le genre *Gonocephalus*. Th. Clay étudia 7 ♂♂ et 5 ♀♀ de l'*Alectura l. lathamii*, 4 ♂♂ et 1 ♀ de l'*Alectura lathamii purpureicollis* (Le Souef), 4 ♂♂ et 1 ♀ d'une *Alectura lathamii* subsp. ?, 6 ♂♂ et 7 ♀♀ de l'*Aepypodius arfakianus* (Salvadori) et 12 ♂♂ et 13 ♀♀ de l'*Aepypodius bruignii* (Oustelet). L'espèce est monomorphe, avec les antennes des mâles et des femelles filiformes. «This species» — écrivit Th. Clay — «is not closely related to any other but resembles somewhat *major*, from which it is distinguished by the shape of the head, genitalia of the male, and chaetotaxy of the terminal segments of the abdomen in both sexes.»

«*Goniocotes discogaster* Taschenberg, 1882», parasite du «*Megapodius freycinet* Gaimard»

(*Galliformes, Megapodiidae*), fut inclus par Kéler dans *Kodocephalon* Kéler, 1939, genre d'ailleurs enféodé aux Columbiformes; et, par Th. Clay, dans le groupe M. En 1948, Th. Clay, s'appuyant dans sa description du mâle, de 1940 (p. 114), conclut qu'il ne peut être mis dans le même genre que «*Goniodes suborbiculatus*», espèce-type de *Kodocephalon* Kéler; ses affinités seraient plutôt avec les espèces placées dans le genre *Homocerus* Kéler (1939, p. 117) ou dans le groupe M (Th. Clay, 1940, p. 102). D'ailleurs, d'après l'iconographie de Kéler, il n'a pas des renforts internes aux pleurites, présents dans le genre *Homocerus*, tel que nous l'avons défini; en outre, les protubérances présentes aux angles temporaux, l'absence de renforts chitineux latéraux aux bandes temporales et les caractères des antennes et de l'appareil copulateur du mâle empêchent qu'on le place dans le genre *Kodocephalon* (voir Tendeiro, 1969, 1972).

«*Goniocotes macrocephalus* Taschenberg» fut désigné par Kéler pour espèce-type du genre *Homocerus*. Elle représente donc, étant en partie correctement identifiée, un type par désignation originale (article 68 du Code International de Nomenclature Zoologique). Bien que la description originale se rapporte à plus d'une unité taxonomique (article 17, 2), une d'elles est d'accepter comme type «sans regard à toute considération».

Kéler considéra 1 ♂ et 1 ♀ comme types du «*Goniocotes macrocephalus*» qu'il décrivit et figura par des dessins parfaitement réussis. Leur comparaison nous permet arriver à la conclusion de que le mâle et la femelle appartiennent à des espèces et même à des genres différents.

Par la forme générale du corps et de la tête et la présence de renforts chitineux internes aux pleurites, le mâle s'approche des autres espèces d'*Homocerus* décrits valablement par Kéler — *H. minor* (Piaget, 1880) et *H. meyeri* Kéler, 1939 [= *Homocerus major* (Piaget)] — aussi bien que des formes apparentées «*Goniodes minor confusio* Th. Clay, 1940», «*Goniodes biordinatus* Th. Clay, 1940», *Homocerus biordinatus minimus* n. subsp. et «*Goniocotes major* Piaget, 1880». Cette similitude nous amena, par l'économie de noms et vue la majorité de ces formes devant la seule femelle décrite comme étant d'*Homocerus macrocephalus*, à choisir le mâle pour représenter le type de l'espèce et, par extension, du genre *Homocerus*.

La femelle dessinée par Kéler s'intègre bien dans un nouveau genre en publication, des Megapodiidés, surtout par la forme de la dernière plaque tergale et la présence de formations auriculiformes en avant de l'ouverture génitale, absentes dans tous les autres genres de Gonioididés des Galliformes. Ces deux caractères, alliés à l'absence de renforts chitineux aux pleurites des deux sexes, se rencontrent chez toutes les espèces du même genre.

Piaget (1880) décrivit «*Goniocotes minor*» «sur différentes variétés du *Megapodius rubripes* (Gilberti, Bernsteini, Freycineti, Forsteni, Dupeireyi)». Ces variétés correspondent respectivement à *Megapodius nicobariensis gibertii* G. R. Gray, *M. nicobariensis bernsteini* Schlegel, *M. f. freycinet* Gaimard, *M. reinwardt forstenii* G. R. Gray et *M. r. reinwardt* Dumont.

Après lui avoir semblé qu'il tenait sous les yeux de jeunes individus de «*Goniocotes major* Piaget, *Pédiculines*, p. 239, 1880», avec lesquels ils cohabitaient sur «différentes variétés du *Megapodium rubripes* (Gilberti, Freycinet, Forsteni)», Piaget les considéra comme appartenant à une espèce différente, se distinguant, parmi d'autres caractères, par la bande marginale plus large et élargie antérieurement, la soie oculaire longue, les tempes moyennes presque droites et la couleur générale moins foncée.

Dans sa monographie de 1939, Kéler décrivit de nouveau l'espèce de Piaget, sous le nom d'*Homocerus minor*, à partir de 3 ♂♂, 2 ♀♀ et 1 jeune obtenus sur «*Talegallus cuvieri* [= *Talegalla cuvieri* Lesson] et 2 ♂♂ et 2 ♀♀, du «*Megapodius freycineti*» [= *Megapodius freycinet* Gaimard]. Des spécimens du «*Megapodius laperousei*» [= *Megapodius laperouse senex* Hartlaub] pourraient aussi être identifiés avec «*H. minor*».

Selon Th. Clay (1940), les spécimens de la collection Piaget étiquetés «*Goniocotes minor*» (*sensu* p. 241, *nec* 248 et 256) correspondent à trois formes voisines. «As Piaget presumably considered these three species to be one, there is no indication in the original description of *minor* as to which the name should apply, the differences only being apparent in the male genitalia and chaetotaxy, which are neither described nor figured. [...] However, *minor* as described below, and the type-host as designated, appear to be the most compatible with the evidence from material outside the Piaget collection.» À côté

du «*Goniodes m. minor*», nom réservé aux spécimens dépourvus d'une rangée continue de soies au segment abdominal IV du mâle et ayant un nombre plus réduit de soies dans la région génitale de la femelle, rencontrés sur *Megapodius r. reinwardt* Dumont, *M. reinwardt yorkei* Mathews, *M. reinwardt tumulus* Gould, *M. nicobariensis cumingii* Dillwyn et *M. nicobariensis pusillus* Tweeddale, Th. Clay créa la sous-espèce «*Goniodes minor confusio*», du *Megapodius n. nicobariensis* Blyth, de dimensions plus petites, tempes moins saillantes et appareil copulateur du mâle plus court et étroit; et l'espèce «*Goniodes biordinatus*», de *Megapodius r. reinwardt*, *M. reinwardt tumulus* et *M. affinis decollatus* Oustalet, distinguable par le tergite IV du mâle avec 8-12 soies de chaque côté (au lieu de 2) et la région génitale de la femelle avec un nombre beaucoup plus grand de soies. Au même temps, Th. Clay désigna, comme lectotype du «*Goniodes m. minor*», 1 ♂ du *Megapodius r. reinwardt*, et, comme paratypes, 1 ♂ et 1 ♀, tous de la collection Piaget; et, comme holotype et paratypes du «*Goniocotes biordinatus*», respectivement 1 ♂, et 1 ♂ et 3 ♀♀, aussi du *Megapodius r. reinwardt* de la collection Piaget.

La description et, surtout, l'iconographie de «*Homocerus minor*» par Kéler (1939) coïncident avec celles du *Goniodes biordinatus* Th. Clay.

Th. Clay écrivit, en 1947: «It was shown (Clay, 1940, p. 102) that *minor* Piaget (1880, p. 241) was a composite species, the type material comprising three related species, separable only by the characters of the male genitalia and the chaetotaxy. A lectotype of *minor* was described as *G. biordinatus*. Kéler's specimens, figured as *minor*, p. 64, are, in fact *biordinatus* Clay.»

D'après la recommandation 24A du Code International de Nomenclature Zoologique (1964), en agissant comme «premier reviseur» de noms publiés simultanément, que ce soit dans un même travail ou dans des travaux différents, un zoologiste doit être guidé dans son choix par le souci d'assurer au mieux la stabilité et l'universalité de la nomenclature. Ce souci de ne pas surcharger la nomenclature ne peut pas se superposer, cependant, à la loi de la priorité.

Dans le cas du «*Goniocotes minor*» il fallait définir d'abord s'il y en a ou non simultanément dans les publications de Kéler et de Th. Clay.

La révision de Th. Clay fut reçue pour publication le 28 février 1939, mais elle est sortie

seulement en 1940, d'ailleurs 1940-1941. Dans une note finale, Th. Clay écrivait: «Last summer (1939) Dr. Kéler had a paper in the press describing and figuring the *Goniodes* species in the Halle Collection and also erecting several new genera: [...] Dr. Kéler paper has never been published, and no news has been received from Dr. Kéler since the German invasion of Poland, but it is sincerely hoped that Dr. Kéler may be able to continue his work and that his paper on the table collection may be published.»

La date de 1939 concernant la publication de la monographie de Kéler n'a pas été réfutée et, quoi qu'il en soit, figure de cette façon en toutes les références subséquentes, celles de Hopkins et Th. Clay (1952) y comprises. Nulle doute paraît subsister à propos de sa priorité sur l'article de Th. Clay, publié en 1940 (ou 1940-1941).

La description et l'iconographie de «*Homocerus minor*» (Piaget, 1880, p. 241) par Kéler sont donc antérieures à celles de «*Goniodes biordinatus* Th. Clay». Dans ces conditions, les spécimens que nous avons étudié sur *Megapodius f. freycinet* Gaimard (1 ♂, 3 ♀♀) et sur *M. freycinet* subsp. (1 ♂, 1 ♀) étant semblables au «*Goniodes minor* Piaget sensu Kéler», nous devons les considérer comme représentant l'espèce de Piaget, avec «*Homocerus biordinatus* Th. Clay» en synonymie.

Nonobstant, la loi de la priorité s'appliquant aux publications originales et non aux révisions subséquentes, le souci de ne surcharger pas la nomenclature des Gonioididés parasites des Galliformes nous amena à accepter comme valables les espèces en cause, telles qu'elles furent énoncées par Th. Clay. En faveur de cette interprétation militent encore: 1 — le caractère composite de «*Gc. minor* Piaget», révélé par Th. Clay; 2 — l'autorité de décision que nous donne notre action de premier reviseur (article 24 du Code), en ce qui concerne les points de vue opposés de Kéler et de Th. Clay, et l'acceptation générale de celui-ci, inclusivement par Kéler lui-même, dans la mesure où il ne releva jamais le problème.

Emerson et Ward (1958) ont étudié 5 ♂♂ et 5 ♀♀ prélevés sur *Megapodius freycinet cumingii* Dillwyn, de Canigaran, Puerto Princesa, Palawan, et 8 ♂♂ et 7 ♀♀ du même hôte, de Mahupa, Culion, Calamianes. D'après les auteurs, «this form is intermediate to *Goniodes minor* (Piaget) and *G. biordinatus* Clay, and is referred to the later species because the chaetotaxy of seg-



ment VIII in the male agrees most closely with Clay's illustration of that species».

La nouvelle sous-espèce décrite dans cet article, *Homocerus biordinatus minimus*, avec la chétotaxie tergale du mâle du type *biordinatus*, se distingue de la sous-espèce nominative par les dimensions plus petites.

En ce qui concerne «*Homocerus meyeri* Kéler, 1939», décrit à partir de spécimens obtenus sur *Talegalla fuscirostris* Salvadori, fut inclus par Th. Clay (1948) (4), aussi bien que par Hopkins

(4) «Kéler's type, allegedly from *Talegalla fuscirostris*, has been compared with Piaget's types of *G. major*

et Th. Clay (*Check List*, p. 152) dans la synonymie de «*Goniodes major*» (Piaget, p. 239 nec p. 274).

Kéler (1939) plaça les genres *Homocerus* Kéler et *Stenocrotaphus* Kéler dans une sous-famille, *Homocerinae*; Zlotorzyczka, en 1972, suivit ce même point de vue.

and appears to conspecific. The differences given by Kéler between *meyeri* and *major* are based on Piaget's published figure and measurements; it cannot be too often emphasized that these are useless for the comparison of closely related forms. The types of *G. major* (Piaget) are from *Megapodium rubripes* var. *gilberti* = *Megapodium nicobariensis gilbertii* Gray, and not *Melacephalon maleo* as stated by Kéler, p. 122.»

## BIBLIOGRAPHIE

- CLAY, Th. — «Genera and species of Mallophaga occurring on Gallinaceous Hosts. Part II. *Goniodes*». *Proc. Zool. Soc. Lond.*, (B): 110, 1940, 1-120.
- «Mallophaga Miscellany. — No. 4. I. Notes on the Gonioididae». *Ann. Mag. Nat. Hist.*, (11) 14, 1947, 540-552.
- CONCI, C. — «Due nuovi generi di *Gonioididae* dei Galliformes e nota sul genere *Archigoniodes* Eichler». *Boll. Soc. Ent. Ital.*, 76 (9-10), 1946, 76-78.
- EMERSON, K. C. & WARD, R. A. — «Notes on Philippine Mallophaga, I. Species from Ciconiiformes, Anseriformes, Falconiformes, Galliformes, Gruiformes and Charadriiformes». *Fieldiana. Zoology*, 42 (4), 1958, 49-61.
- HOPKINS, C. H. E. & CLAY, Th. — *Check List of the Genera and Species of Mallophaga*. Londres, 1952.
- KÉLER, S. — «Baustoffe zu einer Monographie der Mallophagen: II. Teil: Überfamilie der Nirmoidea». *Nova Acta Leop.*, (n. F.) 8 (51), 1939, 1-254.
- PETERS, J. L. — *Check-list of Birds of the World*. II. Cambridge, 1934.
- PIAGET, E. — *Les Pédiculines. Essai Monographique*. I — Texte. II — Planches. Leide, 1880.
- TENDEIRO, J. — «Malófagos da Guiné Portuguesa. Estudos sobre diversos malófagos dos Galiformes guineenses». *Bol. Cult. Guiné Port.*, 9 (33), 1954, 3-162.
- «Malófagos da Guiné Portuguesa. Novos estudos sobre malófagos dos Galiformes». *Bol. Cult. Guiné Port.*, 9 (34), 1954, 283-362.
- «Malófagos de Moçambique. Algumas espécies recolhidas em Galiformes». *Garcia de Orta* (Lisboa), 3 (2), 1954, 131-164.
- «Estudos sobre uma coleção de malófagos de aves». *Bol. Cult. Guiné Port.*, 9 (35), 1954 (1955), 497-624.
- «Anotações parasitológicas. I. Sobre a subfamília *Archigonioidinae* Eichler (ordem *Mallophaga* Nitzsch, 1818, família *Gonodidae* Mjöberg, 1910)». *Bol. Cult. Guiné Port.*, 9 (36), 1955, 779-789.
- «Anotações parasitológicas. II. Novo generótipo para o género *Diasiella* Tendeiro, 1954 (ordem *Mallophaga* Nitzsch, 1818, família *Menopomidae* Mjöberg, 1810)». *Bol. Cult. Guiné Port.*, 9 (36), 1955, 779-789.
- «Anotações parasitológicas. IV. Aditamentos aos nossos artigos sobre malófagos. Descrição do novo género *Numidilipeurus* (subordem *Ischnocera* Kellogg, família *Lipeuridae* Mjöberg, 1910)». *Bol. Cult. Guiné Port.*, 9 (36), 1955, 815-842.
- «Entomofauna da Guiné Portuguesa e S. Tomé e Príncipe (contribuição para o seu conhecimento). Malófagos». *Bol. Cult. Guiné Port.*, 11 (44), 1956, 121-136.
- *Études sur les Mallophages. Observations sur les Cuculotogaster (Ischnocera, Philoptera) Parasites des Galliformes des Genres Francolinus et Pternistis*. Lisbonne, 1958.
- *Études sur les Mallophages Africains*. Lisbonne, 1959 (1960).
- «Nouvelles études sur les Mallophages africains». *Rev. Est. Ger. Univ. Moçamb.*, Lourenço Marques, (4) 2, 1965, 1-155.
- «Estudos sobre os Gonioidéios (*Mallophaga, Ischnocera*) dos Columbiformes. VII — Género *Kodocephalon* Kéler, 1939». *Rev. Ciênc. Vet.*, Lourenço Marques, (A) 2, 1969, 533-576.
- «Quelques relations mutuelles chez les Gonioidés (*Mallophaga, Ischnocera*) des Columbiformes». *Rev. Ciênc. Vet.*, Lourenço Marques, (A) 4, 1971, 155-174.
- «Estudos sobre os Gonioidéios (*Mallophaga, Ischnocera*) dos Columbiformes. IX — Género *Coloceros* n. gén., com caracteres comuns a *Coloceros* Taschenberg e *Nitzschiella* Kéler». *Rev. Ciênc. Vet.*, Lourenço Marques, (A) 5, 1972, 17-53.
- «Estudos sobre os Gonioidéios (*Mallophaga, Ischnocera*) dos Columbiformes. X. Descrição do género *Patellinirmus* nov., para três espécies novas parasitas de Columbídeos do género *Hemiphaga* Bonapartes». *Rev. Ciênc. Vet.*, Lourenço Marques, (A) 5, 1972, 55-99.
- «Estudos sobre os Gonioidéios (*Mallophaga, Ischnocera*) dos Columbiformes. XII — Novas observações sobre o género *Kodocephalon* Kéler, 1939». *Rev. Ciênc. Vet.*, Lourenço Marques, (A) 5, 1972, 127-151.
- «Estudos sobre os Gonioidéios (*Mallophaga, Ischnocera*) dos Columbiformes. XIV — Género *Coloceros*

- Taschenberg, 1882». *Rev. Ciênc. Vet.*, Lourenço Marques, (A) 6, 1973, 199-524.
- «Gonioidés (*Mallophaga*, *Ischnocera*) parasites des Columbiformes: diagnose générique et position phylogénétique». *Garcia de Orta, Sér. Zool.*, Lisbonne, 4 (1), 1975, 57-70.
- «Estudio sobre malafagos. Descripción de una segunda especie del género *Labicotes* Kéler (*Ischnocera*, *Gonioididae*), parásito de la *Crax globulosa* Spix (*Galliformes*, *Cracidae*)». *Rev. Cubana Med. Trop.*, 1975. (Trabalho não visto nem revisto pelo autor.)
- «Estudos sobre Malófagos. Sobre o *Labicotes kourii* Tendeiro, 1975 (*Ischnocera*, *Gonioididae*), parasita da *Crax globulosa* Spix (*Galliformes*, *Cracidae*)». *Garcia de Orta, Sér. Zool.*, Lisbonne, 7 (1-2), 1978, 125-128.
- «Études sur les Gonioidés (*Mallophaga*, *Ischnocera*) des Galliformes. II — Un nouveau genre, *Aurinirmus* nov., pour cinq espèces parasites des Megapodiidés. (En publication.)
- THOMPSON, G. B. — «A list of the type-hosts of the Mallophaga and the lice described from them (cont.)». *Ann. Mag. Nat. Hist.*, 14, 1947, 737-767.
- ZLOTORZYCKA, J. — «Klucze do oznaczania owadów Polski. XV. Wszoly — *Mallophaga*. 3. Nadrodziny *Gonioidoidea* i *Trichodectoidea*». *Polsk. Towarz. Ent.*, 74, 1972, 3-45.

Photos de l'auteur; travail de laboratoire d'Armindo Abrantes Lucas (photos des planches I et II) et Herculano Lavrador Veríssimo (photos des planches III et IV).

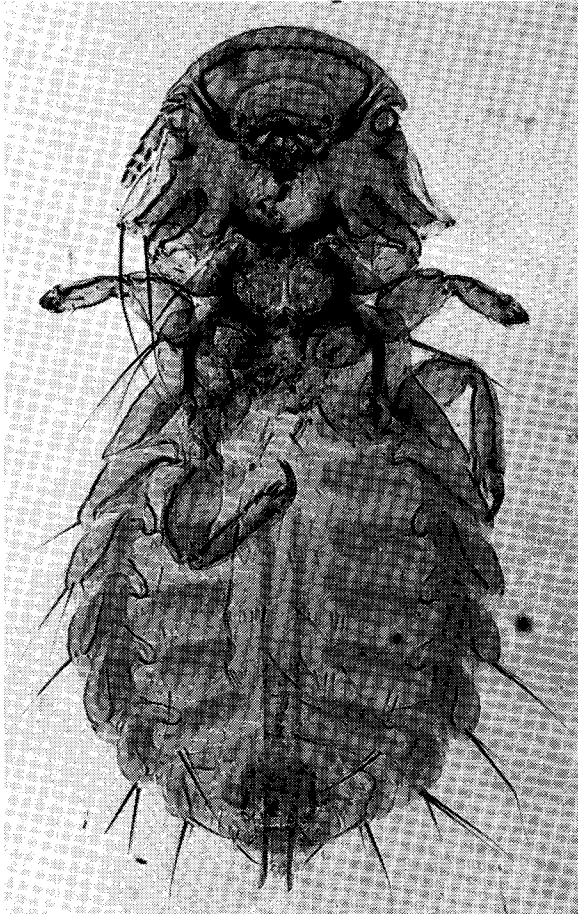


Photo 1 — *Homocerus b. biordinatus* (Th. Clay), ♂

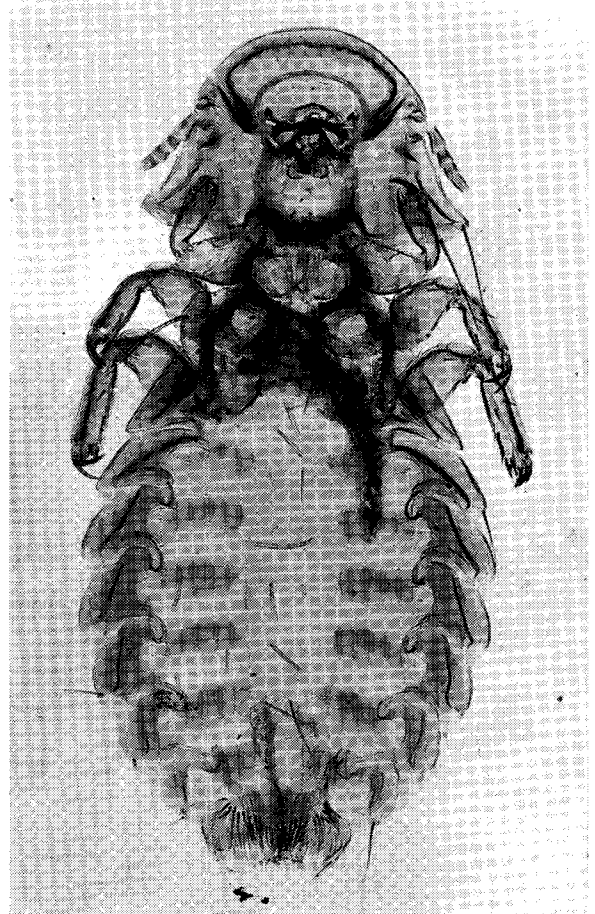


Photo 2 — *Homocerus b. biordinatus* (Th. Clay), ♀

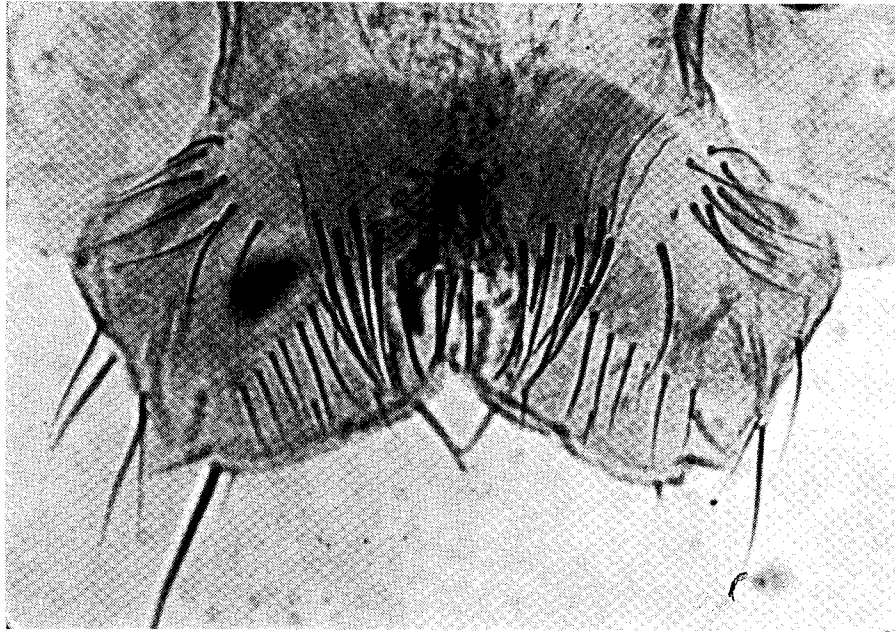


Photo 1 — *Homocerus b. biordinatus* (Th. Clay), ♀  
Ouverture génitale

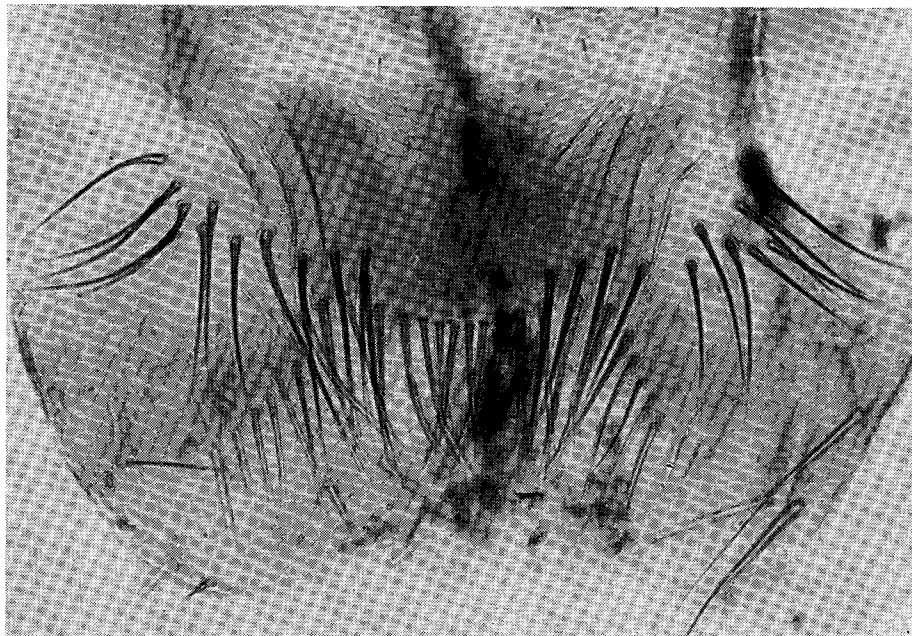


Photo 2 — *Homocerus b. biordinatus* (Th. Clay)  
Ouverture génitale d'autre femelle

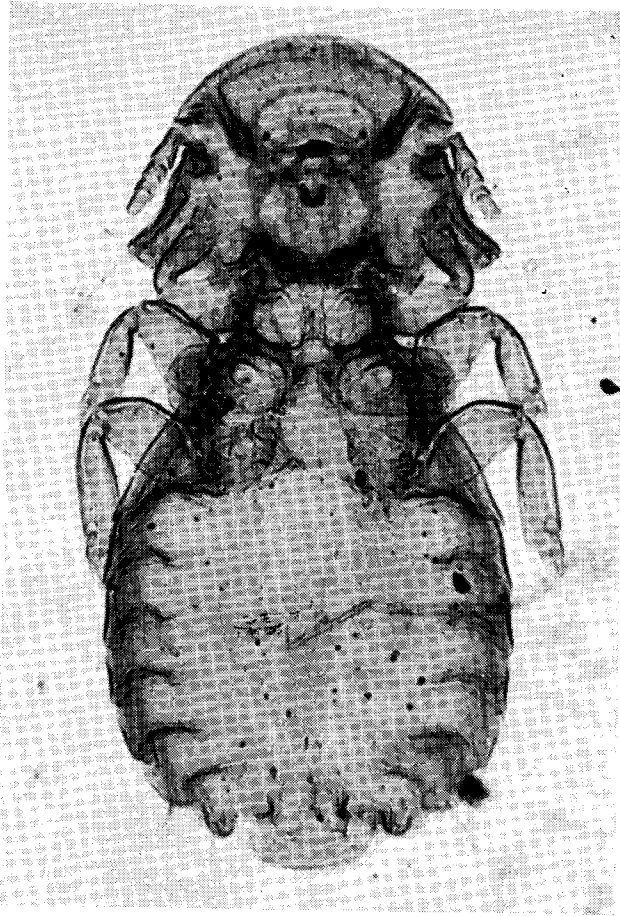


Photo 1 — *Homocerus biordinatus minimus* n. sp., ♂

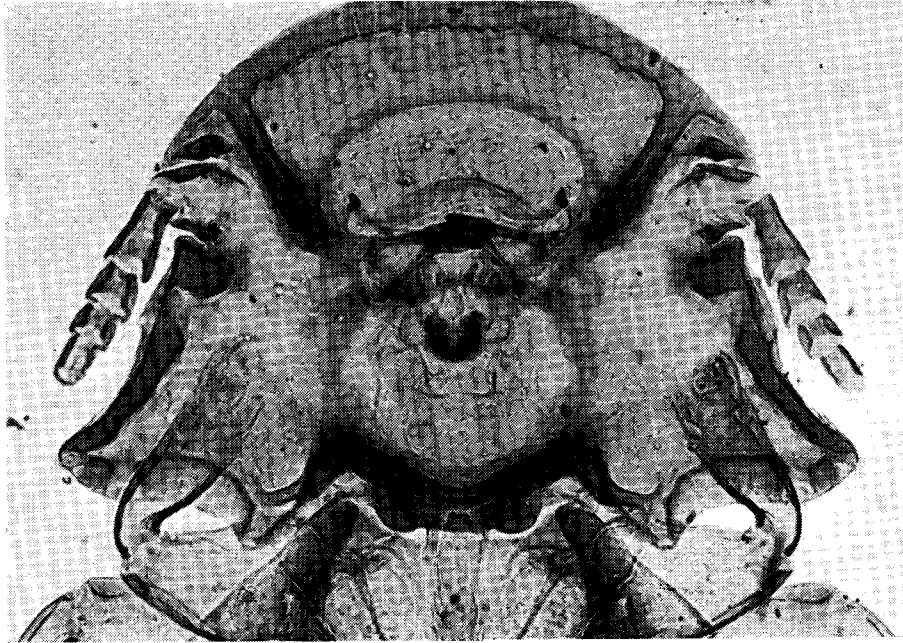


Photo 1 — *Homocerus biordinatus minimus* n. sp., ♂  
Tête

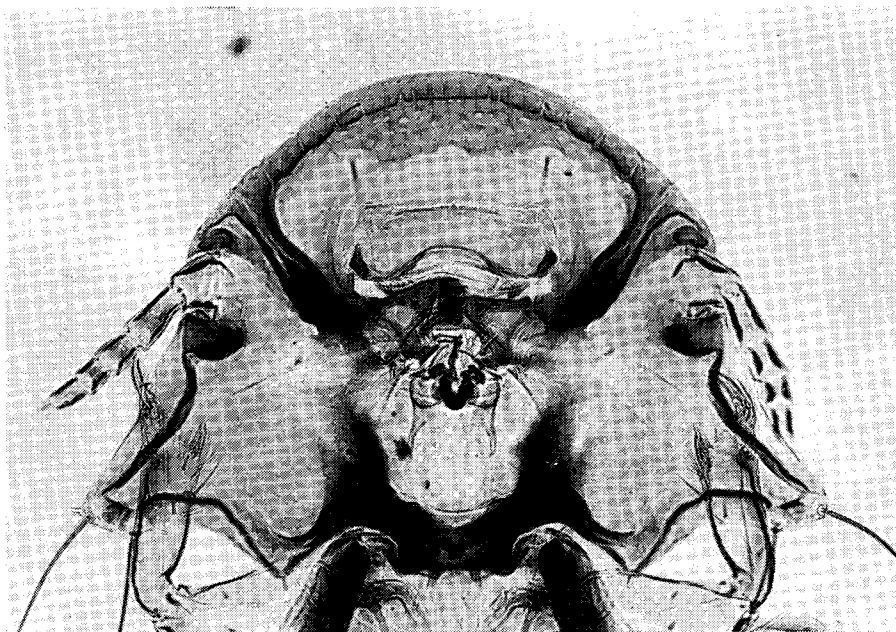


Photo 2 — *Homocerus major* (Piaget), ♂  
Tête



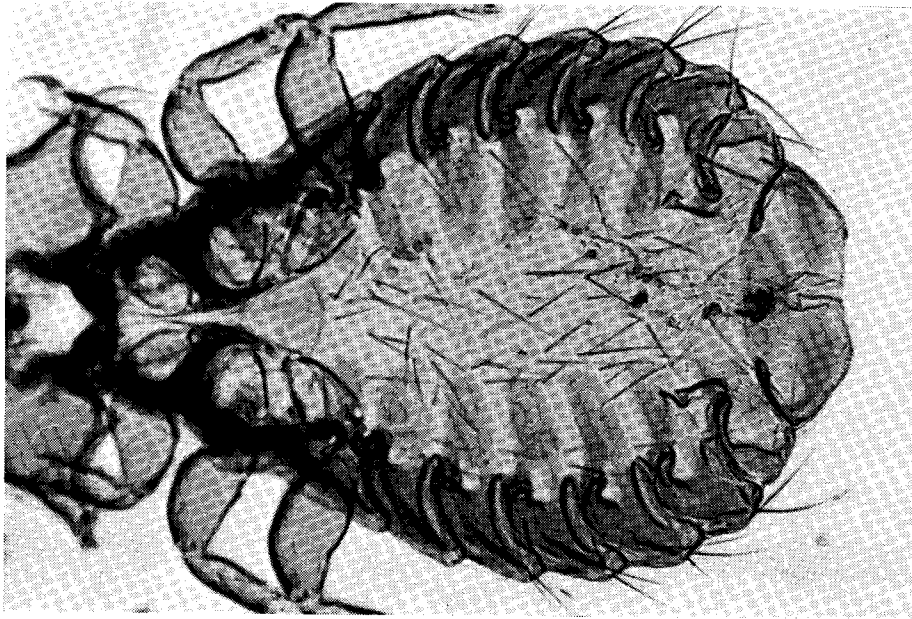


Photo 2 — *Homocerus major* (Piaget), ♀

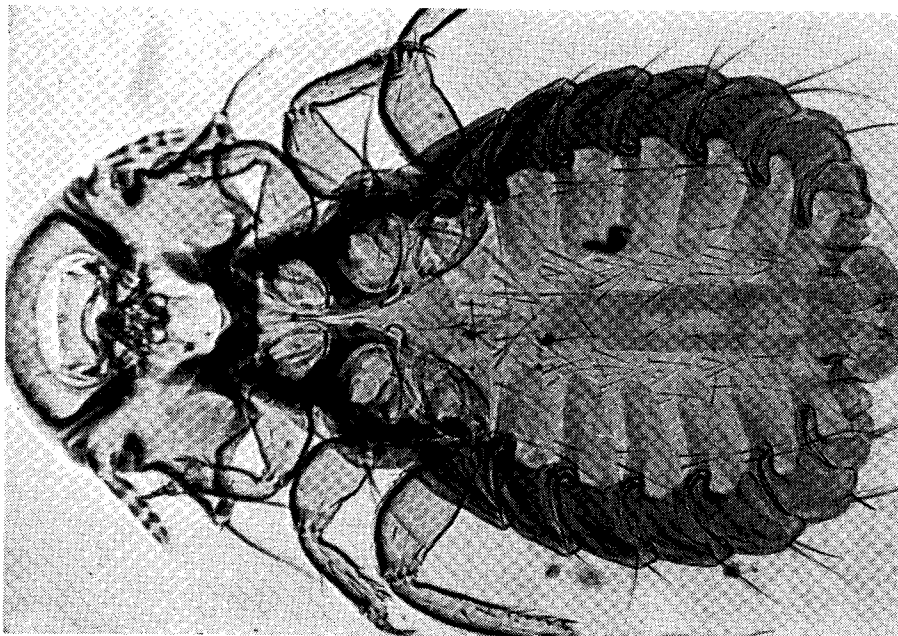


Photo 1 — *Homocerus major* (Piaget), ♂