

NUEVOS APORTES AL CONOCIMIENTO DE
HOPLOPLEURA DISGREGA FERRIS, 1921
(ANOPLURA HOPLOPLEURIDAE)

Dolores del Carmen Castro* y Armando C. Cicchino**

En este trabajo se hace una redescrición detallada de *Hoplopleura disgrega* Ferris, 1921 con el objeto de aportar caracteres de importante valor diagnóstico tales como la quetotaxia cefálica. Al mismo tiempo se dan a conocer los estadíos ninfales II y III. Las medidas son absolutas y en todos los casos expresadas en milímetros. Para la nomenclatura quetotaxial se sigue la propuesta por Kim y Ludwig (1978). En la denominación del hospedador se sigue a Cabrera (1961).

Hoplopleura disgrega Ferris, 1921

H. disgrega Ferris, 1921. *Stanford Univ. Publ., Biol. Sci.*, 2 (1-8):
1-634; 1951 *Mem. Pac. Coast Ent. Soc.*, 1: 1-320

Redescrición

Hembra (fig. 1)

Cabeza redondeada anteriormente, casi sin ángulos postantennales; quetotaxia cefálica dorsal: DAnHS presente y muy corta, PPaLHS (2) y SHS (2) delgadas, DMHS presente, DLHS pequeña y delgada; DPHS larga, DAChS presente; quetotaxia cefálica ventral: ApHS presente, AnMHS (2) muy delgadas, VPHS largas sobrepasando el borde del segundo segmento antenal, VPaHS larga y fina. Tórax de forma ordinaria. Placa torácica esternal (fig. 4) redondeada, prolongada anterior y posteriormente; placa metasternal subtriangular, grande. Abdomen con placas paratergales superpuestas, aunque poco, no reticuladas ni escamosas, con las siguientes características: I sin caracteres especiales; II con un pequeño diente en los ángulos dorsal y ventral; III-V cada una con un diente subapical curvado en cada ángulo; VI con el ángulo dorsal prolongado en un diente; VII muy pequeña y sin dientes (fig. 2).

Macho (fig. 3)

Aspecto general similar al de la hembra, con las siguientes diferencias:

- * Becaria del Consejo Nacional de Investigaciones Científicas y Técnicas. Museo de La Plata.
** Carrera del Personal de Apoyo a la Investigación y Desarrollo del Consejo Nacional de Investigaciones Científicas y Técnicas. Museo de La Plata.

placa metasternal comparativamente más pequeña, placas paratergales V-VI con un par de cerdas muy pequeñas cada una. Placas tergaes y esternas en menor número, presentando también un menor número de setas. *Genitalia* (fig. 5): Placa basal ancha, parámetros recurvos en media luna, pseudopene con brazos laterales de bordes lisos, terminados en punta.

Ninfa II (fig. 6)

Cabeza redondeada, sin lóbulos postantennales marcados. Quetotaxia cefálica dorsal: DPALHS pequeña y delgada, SPATHS y SPATCHS presentes, DLHS pequeña, DPHS y DACHS presentes, quetotaxia cefálica ventral: VPHS larga, VANCHS corta, VPAHS corta y delgada. Tórax sin caracteres especiales, con seta dorsal corta. Abdomen ovalado; lóbulo anal inciso; un par de setas anales dorsales, una muy larga y la otra pequeña; un par de setas anales ventrales, una muy larga y la otra corta.

Ninfa III (fig. 7)

Cabeza más larga que ancha. Quetotaxia cefálica dorsal: DPHS presente, DLHS corta, DPAHS (2) una más corta que la otra; quetotaxia cefálica ventral: VANMHS muy corta y fina. Tórax sin caracteres especiales, con seta dorsal larga. Abdomen de forma elíptica con cinco setas marginales espiniformes y cuatro submarginales con iguales características, más una seta medial ventral posterior. Lóbulo anal hendido; tubérculo setífero dorsal con dos setas, una muy larga y una muy pequeña; tubérculo setífero ventral con las mismas características.

	♀		♂		NINFA II		NINFA III	
	Largo	Ancho	Largo	Ancho	Largo	Ancho	Largo	Ancho
Cabeza	0,15-0,16	0,13-0,14	0,13-0,14	0,11	0,10	0,10	0,10	0,08
Tórax	0,13-0,14	0,16	0,10-0,12	0,12-0,13	0,08	0,12	0,07	0,14
Abdomen	0,57-0,60	0,39-0,40	0,47-0,49	0,33-0,34	0,22	0,23	0,33	0,25
Total	0,85-0,90	---	0,70-0,75	---	0,40	---	0,50	---

Material examinado: 15 ♂♂, 8 ♀♀, 1 ninta II y 1 ninfa III, sobre *Octodontomys gliroides* (Gervais & D'Orbigny), Pucará de Tilcara, prov. de Jujuy, VIII-1978, J.J. Bianchini *col.*, depositados en las colecciones del Museo de La Plata y particulares de los autores.

Observaciones: *H. disgrega* Ferris, 1921 y *H. chilensis* Werneck, 1937 conforman un grupo muy compacto y con caracteres especiales que justificarían su inclusión en un género distinto, debiendo entonces referirse a *Ferrisella* Ewing, 1929. Asimismo, ambas son parásitos específicos de dos especies de Octodontidae, una de cuyas especies se distribuye en nuestro país en la zona altoandina de Jujuy y Salta.

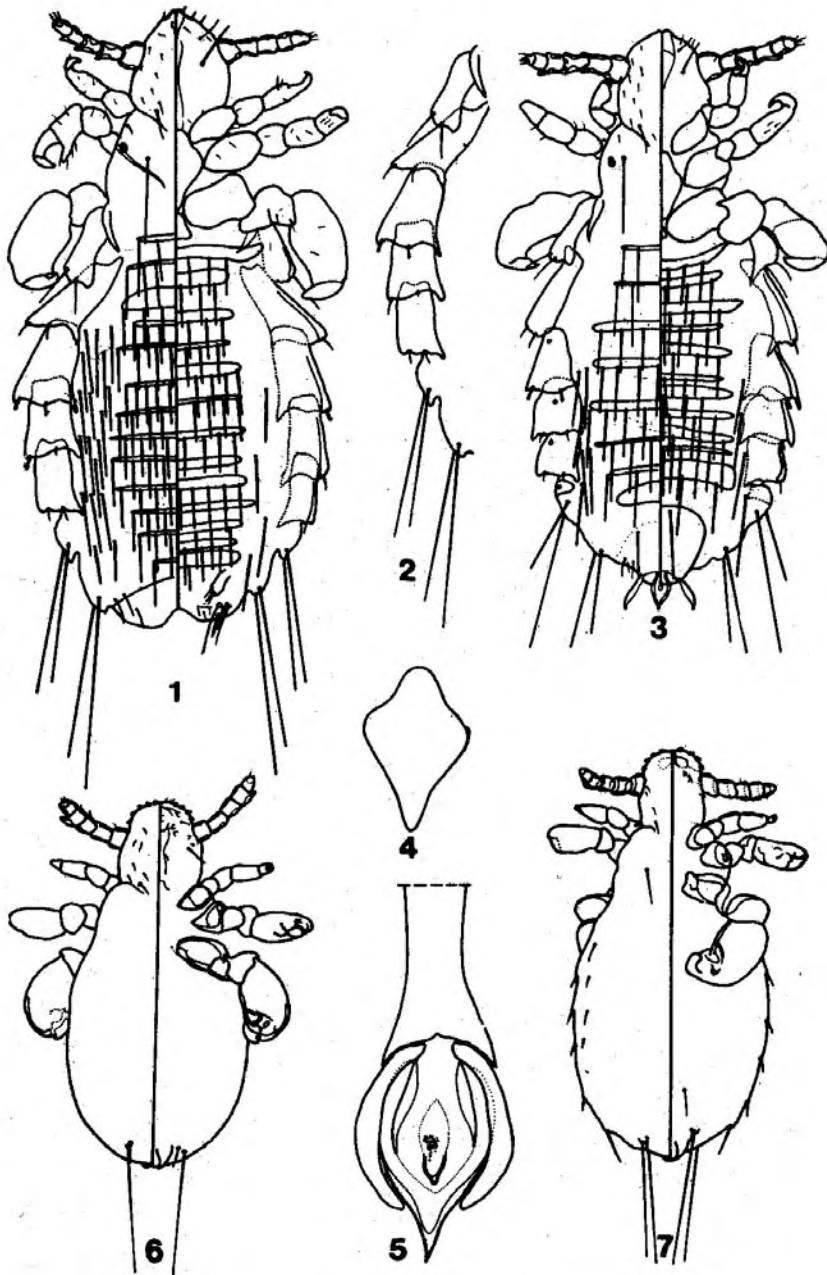


Fig. 1: ♀, dorsal y ventral. Fig. 2: ♀, placas paratergales. Fig. 3: ♂, dorsal y ventral. Fig. 4: Placa esternal. Fig. 5: ♂, genitalia. Fig. 6: Ninfa II, dorsal y ventral. Fig. 7: Ninfa III, dorsal y ventral.

Agradecimientos: Los autores agradecen especialmente al Lic. Juan José Bianchini, quien colectó tanto hospedador como parásitos, y que gentilmente los cedió para su estudio.

SUMMARY: New contribution to the knowledge of *Hoplopleura disgrega* Ferris, 1921 (Anoplura Hoplopleuridae).

Adult and preimaginal stages of *Hoplopleura disgrega* Ferris, 1921 are described and illustrated from specimens collected on *Octodontomys gliroides* (Gerv. & D'Orb.), the type host of this species.

BIBLIOGRAFIA

- CABRERA, A., 1961 *Rev. Mus. Arg. Cs. Nat.*, 4 (2).
CASTRO, D.C., 1978. *Neotropica*, 24 (72): 2.
- 1979. *Anoplura (Insecta) de Roedores de la República Argentina*. Tesis inédita, Museo de La Plata, 128 pág., 37 pl., 9 mapas, 28 cuadros.
EWING, H.E., 1929. *A manual of external parasites*. Charles C. Thomas, Springfield.
FERRIS, G., 1921. *Stanford Univ. Publ. Biol. Sci.*, 2 (1-8): 1-634.
- 1951. *Mem. Pac. Coast. ent. Soc.*, 1: 1-320.