

1425.



Systematische Bemerkungen über die Gattung  
*Reticulipeurus* KÉLER mit Beschreibung  
von *R. tetraonis minor* ssp. n. (*Mallophaga, Lipeuridae*)

Uwagi systematyczne o rodzaju *Reticulipeurus* KÉLER wraz z opisem  
*R. tetraonis minor* ssp. n. (*Mallophaga, Lipeuridae*) ■■

napisała

JADWIGA ZLOTORZYCKA

Die Gattung *Oxylipeurus* MJÖBERG wurde von Th. CLAY in einer ausführlichen Revision (1938) in sechs Artengruppen geteilt. Zwei von diesen wurden später als selbstständige Genera anerkannt: aus der IV. Gruppe ist somit die Gattung *Epicolinus* CARRIKER (1945) und aus der VI. Gruppe die Gattung *Reticulipeurus* KÉLER (1958) entstanden.

KÉLER (1958) schrieb nach seiner Beschreibung der Artengruppe VI, weiter unten auf Seite 332: „Group VI Clay is regarded here as a distinct genus, *Reticulipeurus* n. gen. For the description of it see above (group VI Clay). *Lipeurus tetraonis* is herewith selected as the generotype”.

Er hat jedoch in derselben Arbeit fast für alle bekannte *Reticulipeurus*-Arten die alten Gattungsnamen *Oxylipeurus* weiterverwendet, wobei auch die Zeichnungen auf den Seiten 345–346 sämtlich mit dem Namen *Oxylipeurus* versehen wurden. Eine Ausnahme stellt in der erwähnten Arbeit die neubeschriebene Art *R. nitzschi* KÉLER dar. Es ist kaum zu verstehen, warum nur diese Art und nicht die species typica [*R. tetraonis* (GRUBE)] unter dem Gattungsnamen *Reticulipeurus* eingeführt wurde. Diese Folgewidrigkeit blieb bisher ohne Berichtigung, da KÉLER im Jahre 1963 wie früher den *R. tetraonis* in einen Artenverzeichnis unter *Oxylipeurus* anführt, woraus sich ergibt, daß er seine Gattung *Reticulipeurus* selbst nicht mehr anerkennt. Auch andere Autoren (BECHET,

1961, 1962; BLAGOVEŠČENSKIJ, 1964; EMERSON, 1962; GRINBERG, 1961; NEGRU, 1963, und früher ZŁOTORZYCKA, 1962) benutzen die oben angegebene Einteilung der Gattung *Oxylipeurus* sensu lato nicht und übergehen ebenfalls in der Synonymie den Gattungsnamen *Reticulipeurus* z. B. EMERSON (1964).

Dagegen betrachtet EICHLER das Taxon *Reticulipeurus* in seiner grundlegenden Bearbeitung (1963) als eine selbständige Gattung und bringt das dadurch zum Ausdruck, daß er dieses Taxon in das Gattungsverzeichnis der Familie *Lipeuridae* einführt.

Nach meiner Ansicht, wurde die Gattung *Reticulipeurus* mit Recht errichtet, da sich die hierher zu stellenden Arten von den *Oxylipeurus*

Verzeichnis der bekannten *Reticulipeurus*-Arten und Unterarten hauptsächlich nach CLAY (1938) und KÉLER (1958)

Arten und Unterarten	Kennwirte
<i>R. baileyi baileyi</i> (CLAY)	<i>Crossoptilon auritum</i> (PALL.)
<i>R. baileyi crossoptilon</i> (CLAY)	<i>Crossoptilon c. crossoptilon</i> (HODG.)
<i>R. baileyi ithaginis</i> (CLAY)	<i>Ithaginis c. cruentus</i> (HARD.)
<i>R. baileyi purcasia</i> (CLAY)	<i>Purcasia m. maculopha</i> (LESS.)
<i>R. concolor</i> (RUD.)	<i>Crax globulosa</i> SPIX.
<i>R. corpulentus</i> (CLAY)	<i>Meleagris gallopavo merriami</i> NELS.
<i>R. formosanus</i> (UCHIDA)	<i>Aborophila crudigularis</i> (SWINH.)
<i>R. himalayensis himalayensis</i> (RUD.)	<i>Tragopan melanocephalus</i> (J. E. GRAY)
<i>R. himalayensis burmeisteri</i> (TASCH.)	<i>Lophorus impejanus</i> (LATH.)
<i>R. longus</i> (PIAG.)	<i>Tragopan satyra</i> (L.)
<i>R. mesopelios mesopelios</i> (NITZSCH)	<i>Chrysolophus pictus</i> (L.)
<i>R. mesopelios colchicus</i> (CLAY)	<i>Phasianus c. colchicus</i> L.
<i>R. mesopelios hierophasis</i> (CLAY)	<i>Hierophasis edwardsi</i> (OUSTAL.)
<i>R. mesopelios reevesi</i> (CLAY)	<i>Syrmaticus reevesi</i> (J. E. GRAY)
<i>R. mesopelios robustus</i> (RUD.)	<i>Gennaeus l. lineatus</i> (VIGORS)
<i>R. mesopelios sommeringii</i> (CLAY)	<i>Syrmaticus s. sommeringii</i> (TEM.)
<i>R. mesopelios uchidai</i> (CLAY)	<i>Syrmaticus mikado</i> (OGILVIE-GRANT)
<i>R. nitzschi</i> KÉLER	<i>Arborophila t. torquola</i> VALENC.
<i>R. penelope</i> (CLAY)	<i>Penelope p. purpurascens</i> WAGL.
<i>R. piagetinus</i> (HOPK.)	<i>Lophura ignita</i> (SHAW.)
<i>R. polytrapezius polytrapezius</i> (BURM.)	<i>Meleagris gallopavo domestica</i>
<i>R. polytrapezius agriocharis</i> (CLAY)	<i>Agriocharis ocellata</i> (CUV.)
<i>R. rhizothera</i> (CLAY)	<i>Rhizothera l. longirostris</i> (TEM.)
<i>R. rhynchoti</i> (CARR.)	<i>Mitu mitu</i> (L.)
<i>R. tetraonis tetraonis</i> (GRUBE)	<i>Tetrao u. urogallus</i> L.
<i>R. tetraonis minor</i> ssp. n.	<i>Lyrurus t. tetricus</i> (L.)
<i>R. tetraophasis</i> (CLAY)	<i>Tetraophasis o. obscurus</i> (J. VERREAUX)

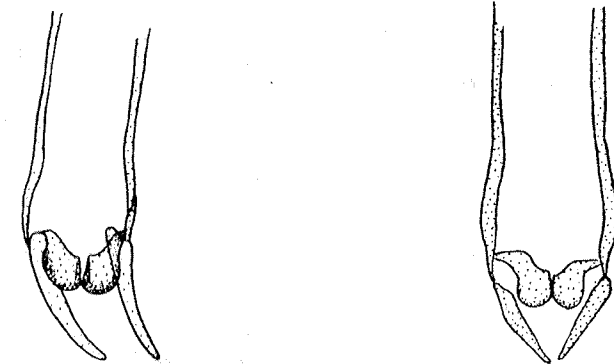
(sensu stricto)-Arten sehr stark unterscheiden. Die beiden Gattungen weichen auf den ersten Blick ebenso habituell wie auch in wichtigen Einzelheiten deutlich voneinander ab. Besonders verschieden sind Kopfumriß und -zeichnung (Vergleiche: CLAY, 1938, Text-figure 26, KÉLER, 1958, Fig. 11, mit KÉLER, 1958, Fig. 7, und ZŁOTORZYCKA, 1962, Figs. 14 und 15).

Die Art *Oxylipeurus dentatus* (SUGIMOTO) wurde von KÉLER (1958) in die Gattung *Reticulipeurus* eingegliedert, was offenbar unrichtig ist. Diese Art ist in Wirklichkeit ein Vertreter der Gattung *Oxylipeurus* (s. str.), was aus den Arbeiten von PETERS (1935), ANSARI (1955, Fig. 54), EMERSON (1956, Figs. 1-3) ganz eindeutig hervorgeht.

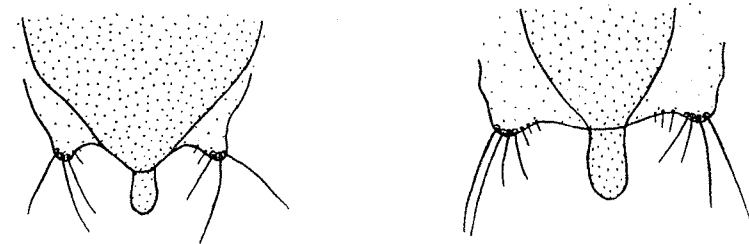
*Reticulipeurus tetraonis minor* subsp. nov.

Kennwirt: *Lyrurus tetricus tetricus* (L.).

Holotype: 1 ♂ nach Präparat 32 (e) 10 aus *Lyrurus t. tetricus* (L.), Boleslawice (Polen), 3. V. 1959.



Figs. 1, 2. Männliche Genitalapparat. Links — *R. tetraonis minor* ssp. n. (Paratype) nach Präparat 32(e)11; rechts — *R. tetraonis tetraonis* (GRUBE) nach Präparat 32(f)59



Figs. 3, 4. Männliche Genitalregion. Links — *R. tetraonis minor* ssp. n. (Holotype) nach Präparat 32(e)10; rechts — *R. tetraonis tetraonis* (GRUBE) nach Präparat 32(f)59

Paratypen: 1 ♂, 4 ♀♀ nach den Präparaten 32 (e) 11–15, mit gleichem Fundort und Datum.

*R. tetraonis minor* ssp. n. unterscheidet sich von der Nominatform durch folgende Merkmale: Körper schlanker, seine Gesamtlänge kleiner, Kopf verhältnismäßig länger (vergleiche Tabellen 1 und 2), Körperfärbung gelblich, nicht braun. Männlicher Genitalapparat größer, auch die Parameren sind länger (vergleiche Figs. 1 und 2). Genitalregion und Genitalplatte sind bei den Männchen anders gebildet als bei der Nominatform (vergleiche Fig. 3 und 4).

Tabelle 1. Maße (in mm) und Kopfindex (in %) für die Individuen der Typenserie von *R. tetraonis minor* ssp. n. (nach Präparaten 32(e) in Kanadabalsam)

Maße	Holotype	Paratypen 32(e)				
	32(e)	10 (♂)	11 (♂)	12 (♀)	13 (♀)	14 (♀)
Kopflänge	0,54	0,58	0,59	0,58	0,56	0,59
Kopfbreite	0,35	0,39	0,42	0,41	0,37	0,41
Kopfindex	151	149	140	141	151	144
Prothoraxlänge	0,18	0,19	0,21	0,20	0,21	0,21
Prothoraxbreite	0,27	0,30	0,32	0,30	—	0,32
Länge des Mesometathorax	0,26	0,30	0,29	0,26	0,26	0,28
Breite des Mesometathorax	0,35	0,41	0,43	0,42	0,38	0,42
Länge des Abdomens	1,18	1,27	1,45	1,43	1,35	1,49
Breite des Abdomens	0,41	—	0,65	0,50	0,42	—
Länge des Genitalapparates	0,41	0,35	—	—	—	—
Gesamtlänge	2,09	2,30	2,50	2,45	2,43	2,58

Tabelle 2. Extreme Maße (in mm) und extreme Werte für den Kopfindex (in %) für 10 ♂♂ und 10 ♀♀ *R. t. tetraonis* (GRUBE) von *Tetrao u. urogallus* L. (nach Präparaten in Kanadabalsam) aus den westlichen und östlichen Gegenden Polens

Maße	♂♂	♀♀
Kopflänge	0,60–0,62	0,61–0,63
Kopfbreite	0,41–0,44	0,44–0,49
Kopfindex	141–146	127–139
Prothoraxlänge	0,23–0,25	0,24–0,26
Prothoraxbreite	0,31–0,33	0,32–0,35
Länge des Mesometathorax	0,30–0,32	0,33–0,37
Breite des Mesometathorax	0,46–0,48	0,48–0,52
Länge des Abdomens	1,35–1,48	1,51–1,60
Breite des Abdomens	0,54–0,62	0,62–0,71
Länge des Genitalapparates	0,35–0,32	—
Gesamtlänge	2,46–2,55	2,54–2,73

## STRESZCZENIE

Autorka uważa za słuszne oddzielenie rodzaju *Reticulipeurus* KÉLER, 1958, od *Oxylipeurus* MjöBERG s. l. Podaje przy tym listę gatunków i podgatunków tego rodzaju, przenosi gatunek *dentatus* SUGIMOTO z rodzaju *Reticulipeurus* z powrotem do rodzaju *Oxylipeurus* oraz opisuje *Reticulipeurus tetraonis minor* ssp. n. z *Lyrurus tetrax tetrax* (L.).

## LITERATUR

- ANSARI, M. A., R., 1955, Synoptic table for the determination of *Mallophaga* infesting the domestic fowl (*Gallus gallus domesticus*), Ind. J. Ent., 17, p. 245–270.
- BECHET, I., 1961, Malofage din Republica Populară Română, Studii și Cerc. de Biologie Cluj, 12, p. 91–102.
- BECHET, I., 1962, Cercetari asupra Malofagelor din Republica Populară Română, Auto-referat al lucrării de disertație pentru obținerea titlului de candidat în științe biologice (Spec. Ent.), București, p. 1–58.
- BLAGOVJEŠČENSKIJ, D. I., 1964, Otriad *Mallophaga* — Puchojedy, Opređelitel nasekomych evropejskoj časti SSSR, I, Moskva–Leningrad, p. 309–323.
- CARBUKER, M. A., jr., 1945, Studies in neotropical *Mallophaga* (V). The lipeuroid forms of the New World *Galliformes*. Part 2, Rev. Bras. Biol., 5, p. 91–112.
- CLAY, TH., 1938, A revision of the genera and species of *Mallophaga* occurring on a gallinaceous hosts. Part I. *Lipeurus* and related genera, Proc. zool. Soc. London, Ser. B 108, p. 109–204.
- EICHLER, W., 1963, Bronns, Klassen und Ordnungen des Tierreichs, 5, Bd., III, Abt., 7. Buch. b) *Phthiraptera*, I. *Mallophaga*, Leipzig.
- EMERSON, K. C., 1956, *Mallophaga* (chewing lice) occurring on the domestic chicken, J. Kans. ent. Soc., 29, p. 63–79.
- EMERSON, K. C., 1962, *Mallophaga* (Chewing Lice) occurring on the Turkey, J. Kans. ent. Soc., 35, p. 196–201.
- EMERSON, K. C., 1964, Checklist of the *Mallophaga* of North America (North of Mexico) Part I. Suborder *Ischnocera*, Durgway Proving, Ground Durgway, Utah.
- GRINBERG, A. R., 1961, O puchodach ochotničyeh ptic latvijskoj SSR. Trudy IV Pri-baltijskoj ornitologičeskoj konferencii. Riga, p. 103–106.
- KÉLER, S., 1958, The genera *Oxylipeurus* MjöBERG and *Splendoroffula* CLAY and MEINERTZHAGEN (*Mallophaga*), Deutsche Ent. Zeitschr. NF, 5, p. 299–362.
- KÉLER, S., VON, 1963, *Mallophaga* (Läuse) Neubearbeitung. Die Tierwelt Mitteleuropas (Leipzig) von Brohmer Ehrmann Ulmer, Neubearbeitung des IV. Bandes, H. VIIIb.
- NEGRU, Șt., 1963, Malofage noi pentru fauna R.P.R. (*Mallophaga* NITZSCH) (VI), Comunicările Acad. Rep. Popul. Romine, 13, p. 39–44.
- PETERS, H. S., 1935, A new chicken-louse from the Canal Zone, Ohio J. Sci, Wash., 37, p. 146–149.
- ZLOTORZYCKA, J., 1962, *Mallophaga* Parasitizing within the Birds Families *Columbidae* and *Phasianidae* in Poland, Acta Zool. Cracov, 7, p. 63–86.