



<https://www.biodiversitylibrary.org/>

Genera des insectes, ou, Exposition detaillee de tous les caracteres propres a chacun des genres de cette classe d'animaux.

Paris :Mequignon-Marvis,1835-1838

<https://www.biodiversitylibrary.org/bibliography/65154>

Item: <https://www.biodiversitylibrary.org/item/131798>

Article/Chapter Title: G. Docophorus

Author(s): Percheron

Subject(s): Lice

Page(s): Text, Text, Blank, Page Parasites Pl. 1, Text

Holding Institution: Cornell University Library

Sponsored by: Mann Library, Cornell

Generated 21 October 2021 11:35 AM

<https://www.biodiversitylibrary.org/pdf4/1385104i00131798.pdf>

This page intentionally left blank.

G. DOCOPHORUS. *Nitzsch.*Famille des MANDIBULÉS. *Latr.*

CORPS ovalaire, déprimé.

TÊTE (*a*) grosse, ayant la forme d'un triangle dont le sommet serait tronqué, profondément et étroitement échancré, et les angles de la base arrondis; en avant des lobes et de l'échancrure du sommet, s'avance l'épistome (*c. 1*); il est carré, coriace, un peu rebordé au-dessous à son extrémité; les yeux sont très-petits, ronds, brillants, placés en arrière des antennes dans un petit enfoncement des côtés de la tête; vue de profil cette tête est méplate, à peine bombée, en dessus, tout-à-fait mince à son bord antérieur; en dessous le menton est limité des lobes postérieurs par des sutures; toute la tête est couverte de poils clairsemés.

ANTENNES (*b*) très-courtes, insérées sur les côtés de la tête, au-dessus des yeux, dirigées en arrière; de cinq articles; le premier conique, presque aussi large à sa base que haut; le second cylindrique, plus long que le premier; les trois suivants allant en diminuant de grosseur et de longueur jusqu'au dernier, qui est arrondi à son extrémité; chaque articulation offre quelques poils.

LABRE (*c*) plus large que long, avec une portion de son bord antérieur plus avancée, arrondi sur les côtés, sinué au milieu, légèrement velu; au lieu d'être relevé et appliqué contre l'épistome, ce labre se rabat tout-à-fait en bas, en dessous des mandibules, et concourt à recouvrir l'ouverture du pharynx.

MANDIBULES (*d*) triangulaires, très-larges à leur base, courbées extérieurement, fortement évidées à l'intérieur, avec les bords tranchants et terminés par une pointe robuste bidentée à leur extrémité; elles se croisent l'une sur l'autre dans le repos (*a*), et sont la partie la plus visible de la bouche de ces insectes.

MACHOIRES (*e*). Ces parties sont très-peu remarquables, quoique assez grandes, parce qu'elles se sont soudées avec les côtés de la tête, et ne sont propres à aucun mouvement; leur insertion se fait comme d'ordinaire, des deux côtés de la lèvre; de là elles gagnent le dessus de l'insertion des antennes, ou un tubercule conique, saillant et susceptible de mouvement, est l'analogue du *Palpe*; le corps de la mâchoire continue de s'étendre le long des deux côtés de la tête, il est échancré intérieurement vis-à-vis du labre; enfin le *Lobe terminal*, aussi long que le corps de la mâchoire, en forme de lame courbée, pointue, s'avance sur le bord de l'épistome pour le suivre jusqu'à l'extrémité.

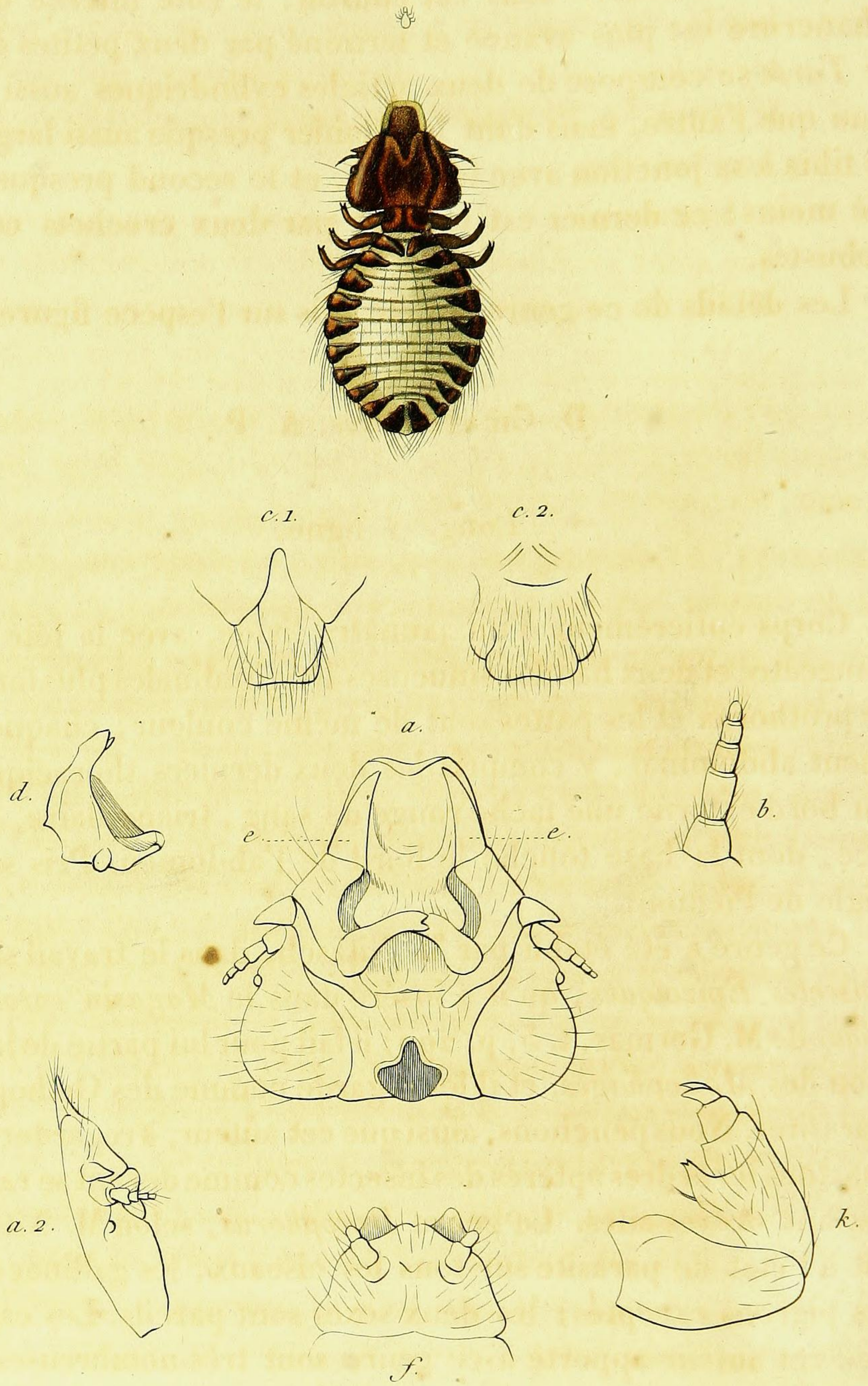
LÈVRE (*f*) en trapèze irrégulier, lobé au milieu; près des angles antérieurs sont insérés les *Palpes*; ils sont de deux articles, dont le premier n'atteint que le bord de la lèvre, et le second, moitié plus petit, le dépasse; en arrière on voit deux mamelons qui doivent être l'analogue de la languette.

THORAX. Le Prothorax seul est distinct; il est en carré transversal, d'un tiers à peine de la largeur de la tête; les deux autres segments sont confondus avec ceux de l'abdomen.

ÉLYTRES et **AILES** nulles; insectes toujours aptères.

ABDOMEN ovalaire, méplat, dont tous les segments font saillie sur les côtés, un peu plus épais au bord, plissé en travers, garni de longs poils clairsemés, tant sur la surface que sur ses côtés.

PATTES (*k*) courtes, très-épaisses, robustes, les fémurs sont à peine deux fois plus longs que larges, plus épais à leur jonction avec le corps, arrondis à leur extrémité; le *Tibia* est presque de même longueur, plus large au contraire à son extrémité,



G. Docophorus . Nitzsch.

D. Cicatricosus . A.P.

A.P. anat.

Thiolat fig. del.

Corbié sc.

fortement échancré dans cet endroit; le côté interne de l'échancrure est plus avancé et terminé par deux petites dents; le *Tarse* se compose de deux articles cylindriques aussi longs l'un que l'autre, mais dont le premier presque aussi large que le tibia à sa jonction avec le fémur, et le second presque moitié moins; ce dernier est terminé par deux crochets courts, robustes.

Les détails de ce genre ont été pris sur l'espèce figurée.

D. CICATRICOSUS. A. P.

Long. 1 ligne.

Corps entièrement d'un jaunâtre livide, avec la tête fauve rougeâtre et deux bandes sinueuses longitudinales plus foncées; le prothorax et les pattes sont de même couleur; chaque segment abdominal, y compris les deux derniers thoraciques, a au bord externe une tache rouge de sang, triangulaire, allongée, dont la base touche le bord de l'abdomen. Pris sur un aigle de Piémont.

Ce genre a été établi par M. Nitzsch, dans le travail sur les *Insectes Épizoïques*, qu'il a inséré dans le *Magasin entomologique* de M. Germar, t. 3, p. 290; il fait pour lui partie de la division des *Mallophages*, et il les regarde comme des Orthoptères parasites. Nous penchons, ainsi que cet auteur, à regarder presque tous les ordres aptères des insectes comme devant se rapporter aux ordres ailés. Le genre *Docophorus*, selon M. Nitzsch, vit à l'état de parasite sur tous les oiseaux, les gallinacées et les pigeons exceptés; les deux sexes sont pareils. Les espèces que cet auteur apporte à ce genre sont très-nombreuses; on peut les consulter dans le mémoire cité; l'espèce la plus répandue paraît être celle nommée *Communis* par Linné, et qu'on trouve sur tous les passereaux.

A. P.