

УДК 576.895.751.4:598.8(477)

И. А. Федоренко

МАТЕРИАЛЫ К ФАУНЕ ПУХОЕДОВ ВОРОБЬИНЫХ  
ПТИЦ УКРАИНЫ

## Сообщение III. Philopterinae (Mallophaga, Ischnocera). ч. 1

Подсемейство Philopterinae в нашей коллекции представлено одним очень обширным родом *Philopterus*. Это подсемейство вместе с Brüelii-pae относится по системе Эйхлера (Eichler, 1963) к семейству Philopteridae.

## Подотряд Ischnocera

## СЕМЕЙСТВО PHILOPTERIDAE

## РОД PHILOPTERUS NITZSCH, 1818

*Philopterus alexanderkoenigi* (Eichler, 1953). Типичный хозяин: хохлатый жаворонок (*Galerida cristata* L.). Исследованный материал: 3♀, 1♂, 2 личинки с двух птиц из Киевской\* и Крымской\* областей. Индекс встречаемости 16,7%; интенсивность заражения 2—4 экз. Ранее был известен из Черновицкой обл. (Лункашу, 1969).

*Ph. atratus* Nitzsch, 1818. Типичный хозяин: грач (*Corvus frugilegus* L.). Исследованный материал: 68♀, 40♂, 11 личинок с 7 грачей. Индекс встречаемости 38,9%; средняя интенсивность заражения 17 экз. (колебание интенсивности у отдельных особей 1—108 экз.). Вид обнаружен нами в Киевской, Одесской (Федоренко, 1972), Черниговской\* и Запорожской\* областях. Ранее был отмечен в Киевской (Кістяківський, 1926) и Черновицкой (Лункашу, 1969) областях.

*Ph. bischoffi* (Eichler, 1951). Типичный хозяин: дрозд-рябинник (*Turdus pilaris* L.). Исследованный материал: 15♀, 5♂, 27 личинок с 5 птиц из Киевской\* и Ровенской\* областей. Индекс встречаемости 41,7%; средняя интенсивность заражения 9,4 экз. (колебание ее 2—26 экз.). Ранее был найден в Черновицкой обл. (Лункашу, 1969).

*Ph. capillatus* (Zlot., 1964). Типичный хозяин: мухоловка-пеструшка (*Muscicapa hypoleuca* Pall.). Исследованный материал: 14♀, 3♂, 23 личинки с двух птиц (из четырех исследованных) из Харьковской и Херсонской областей. Интенсивность заражения 4—36 экз. Из доступной нам литературы известна его находка только в Польше (Zlotorzyska, 1964).

*Ph. cincli* (Deppu, 1842). Типичный хозяин: оляпка (*Cinclus cinclus* L.). Исследованный материал: 7♀, 12♂, 3 личинки с двух птиц (исследованы 2) из Закарпатской\* обл. Интенсивность заражения 1—21 экз. Ранее отмечался в Черновицкой обл. (Шумило, Лункашу, 1972).

*Ph. citrinellae* (Schrank, 1776). Типичный хозяин: овсянка обыкновенная (*Emberiza citrinella* L.). Паразитирует также на снегире.

\* Области, в которых данный вид отмечается впервые.

Исследованный материал: 16♀, 8♂, 24 личинки с 12 овсянок обыкновенных. Индекс встречаемости 33,3%; средняя интенсивность заражения 4 экз. (индивидуальное колебание интенсивности 1—18 экз.). На этом хозяине нами вид найден в Киевской, Черновицкой, Черниговской\*, Харьковской\*, Ровенской\* и Житомирской\* областях. Ранее отмечался в Киевской (Кістяківський, 1926) и Черновицкой (Лункашу, 1969) областях. 22♀, 17♂ 52 личинки с семи снегирей (из девяти исследованных) из Киевской и Житомирской\* областей. Средняя интенсивность заражения 13 экз. (колебание ее у отдельных особей 3—32 экз.). На снегире ранее был отмечен в Киевской обл. (Кістяківський, 1926).

*Ph. coarctatus* (Scopoli, 1763). Типичный хозяин: сорокопут-жулан (*Lanius collurio* L.). Исследованный материал: 116♀, 53♂, 190 личинок с 18 жуланов. Индекс встречаемости 51,4%; средняя интенсивность заражения 19,9 экз. (индивидуальное колебание 1—99 экз.). Нами найден в Киевской\*, Житомирской\*, Черниговской\*, Ровенской\*, Волынской\*, Николаевской\*, Харьковской\*, Херсонской\*, Крымской\* областях. Ранее отмечался в Черновицкой обл. (Лункашу, 1969).

*Ph. crassipes* (Vugm., 1838). Типичный хозяин: кедровка (*Nucifraga caryocatactes* L.). Исследованный материал: 33♀, 11♂, 47 личинок с четырех кедровок (из шести исследованных) из Киевской обл. Средняя интенсивность заражения 22,7 экз. Прежде на Украине отмечался в Киевской (Кістяківський, 1926) и Черновицкой (Лункашу, 1969) областях.

*Ph. cumulatus* (Zlot., 1964). Типичный хозяин: просянка (*Emberiza calandra* L.). Исследованный материал: 6♀, 4♂, 9 личинок с одной просянки (из двух исследованных) из Херсонской\* обл. Вид является новым для фауны Советского Союза. Известен из Польши (Zlotorzyska, 1964).

*Ph. curvirostrae* (Schrank, 1776). Типичный хозяин: клест-еловик (*Loxia curvirostra* L.). Исследованный материал: 1♂ с одного клеста из Ровенской\* обл. (из двух исследованных). Вид является новым в фауне Советского Союза. Известен в Северной Америке (Malcomson, 1960), Румынии (Bechet, 1961), Польше (Zlotorzyska, 1964).

*Ph. desertus* (Zlot., 1964). Типичный хозяин: мухоловка серая (*Muscicapa striata* Pall.). Исследованный материал: ♀, 5♂, 15 личинок с трех птиц (из семи исследованных) из Ровенской обл. Интенсивность заражения 2—15 экз. Известен из Польши (Zlotorzyska, 1964).

*Ph. excisus* Nitzsch, 1818. Типичный хозяин: ласточка городская (*Delichon urbica* L.). Паразитирует также на деревенской и береговой ласточках. Исследованный материал: 3♀, 2♂, 3 личинки с семи городских ласточек из Киевской и Крымской областей. (Федоренко, 1972). Индекс встречаемости 63,6%; интенсивность заражения 1—2 экз. 22♀, 12♂, 26 личинок с 24 деревенских ласточек из Киевской, Винницкой, Одесской, Херсонской и Крымской областей (Федоренко, 1972). Индекс встречаемости 70,6%; средняя интенсивность заражения 2,5 экз. (колебание ее 1—7 экз.). 1♀, 2♂, 5 личинок с четырех береговых ласточек из Донецкой\*, Херсонской\*, Крымской\* областей. Индекс встречаемости 30,8%, средняя интенсивность заражения 2 экз. (колебание ее 1—4 экз.). Прежде на Украине отмечался на деревенской ласточке в Черновицкой обл. (Лункашу, 1969); на береговой и деревенской ласточках в Киевской обл. (Кістяківський, 1926).

*Ph. fortunatus* (Zlot., 1964). Типичный хозяин: зяблик (*Fringilla coelebs* L.). Исследованный материал: 25♀, 30♂, 28 личинок с 13 птиц. Индекс встречаемости — 33,3%; средняя интенсивность заражения 6,4 экз. (колебание ее у отдельных особей 2—17 экз.). Найден нами в Киевской\*, Житомирской\*, Черниговской\*, Ровенской\*, Закарпатской\*, Николаевской\* и Харьковской\* областях. Ранее был известен только из Черновицкой обл. (Лункашу, 1969).

*Ph. fringillae* (Scopoli, 1772). Типичный хозяин: воробей домовый (*Passer domesticus* L.). Паразитирует также и на полевом воробье (*Passer montanus* L.). Исследованный материал: 62♀, 67♂, 128 личинок с 48 домовых воробьев из Хмельницкой и Ворошиловградской областей (Федоренко, 1972). Индекс встречаемости — 32,2%, средняя интенсивность заражения 5,3 экз. (колебание ее 1—25 экз.). 4♀, 3♂, 34 личинки с 10 полевых воробьев из Киевской и Хмельницкой областей (Федоренко, 1972). Индекс встречаемости 11,1%; средняя интенсивность заражения 4,1 экз. (колебание ее 1—17 экз.). Другие данные о находках этого вида на Украине в литературе отсутствуют.

*Ph. fuscicollis* (Vugm., 1838). Типичный хозяин: сорокопуд серый (*Lanius excubitor* L.). Исследованный материал: 24♀, 7♂ с двух птиц (исследовано 2 экз.) из Житомирской\* и Волынской\* областей. Интенсивность заражения 2—29 экз. Вид является новым в фауне Советского Союза. Известен из Румынии (Bechet, 1961), Болгарии (Тулешков, 1962), Польши (Zlotorzucka, 1964).

*Ph. guttatus* (Deppu, 1842). Типичный хозяин: галка (*Corvus monedula* L.). Исследованный материал: 1♀, 6♂, 11 личинок с двух птиц (из 5 исследованных) из Киевской\* и Житомирской\* областей. Интенсивность заражения 3—15 экз. На Украине известен из Черновицкой обл. (Лункашу, 1969).

*Ph. magnus* Fedorenko, 1973. Типичный хозяин: сорокопуд чернолобый (*Lanius minor* Gm.). Исследованный материал: 1♂ с сорокопуга чернолобого из Киевской\* обл. (из 9 исследованных). Обнаружен нами на Украине и в Туркмении (Федоренко, 1973).

*Ph. markevichi* Fedorenko, 1977. Типичный хозяин: мухоловка малая (*Muscicapa parva* Vechst). Исследованный материал: 2♀, 1♂ с одной малой мухоловки из Ивано-Франковской обл. (Федоренко, Волков, 1977). На этом же хозяине найдены две самки в Туркмении.

*Ph. merulae* (Deppu, 1842). Типичный хозяин: дрозд черный (*Turdus merula* L.). Исследованный материал: 72♀, 32♂, 50 личинок с 12 птиц. Индекс встречаемости — 80,0%; средняя интенсивность заражения 12,8 экз. (индивидуальное колебание 1—88 экз.). Обнаружен в Черниговской\*, Ровенской\*, Волынской\*, Винницкой\*, Харьковской\*, Херсонской\* и Черновицкой областях. Ранее был известен только из Черновицкой обл. (Лункашу, 1969).

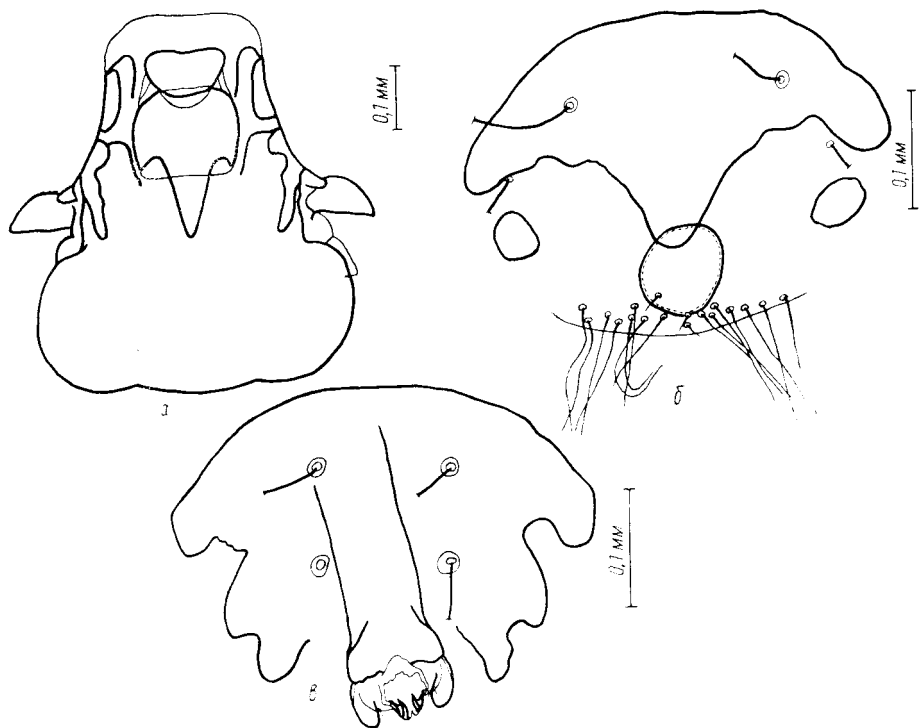
#### *Philopterus nativus* Fedorenko sp. n., рисунок

Материал: 5♀, 7♂, 3 личинки собраны с двух горных дроздов (*Turdus torquatus* L.) из Закарпатской обл.

Самка желто-коричневой окраски. Длина головы больше ширины; впереди голова заканчивается прозрачной прямой пленкой. Постаптеннальная часть головы длиннее преаптеннальной. Клипеальная пластинка крупная, ее передний край почти прямой, как у всех видов *Philopterus* с дроздов рода *Turdus*. Задний отросток клипеальной пластинки мощ-

ный, с широким основанием, боковые отростки с острыми вершинами. Трабекулы среднего размера, широкие, заостренные к вершине.

Грудь обычная. Проторакс с едва заметно расходящимися боковыми сторонами. Птероторакс пятиугольный, довольно глубоко задним углом вклинивается в брюшко. Брюшко овальное. Тергоплевральные пластинки среднего размера, на I—IV сегментах вершинами накладываются друг на друга, на остальных сегментах расположены близко друг



*Philopterus nativus* sp. n.:

а -- голова самки; б -- генитальная область самки; в -- генитальная область самца.

от друга. Генитальная пластинка с удлинненными боковыми отростками, ее ширина более чем в 2 раза превышает длину.

Самец мельче самки. Генитальная пластинка с 2--3 передними щетинками. Базальная пластинка удлиненная, окрашена темнее генитальной. Парамеры овальные.

Находки рода *Philopterus* на горном дрозде неоднократно отмечались в литературе либо в составе сборного вида *Ph. subflavescens* (Geoffr.) (Бауер, 1941; Bechet, 1956; Турыани, 1962; Чвак, Харамбура, 1972), либо в качестве *Philopterus* sp. (Balat, 1958; Zlotorzyska, 1964; Шумило, Лункашу, 1972).

Особи описываемого вида с горного дрозда мельче и светлее, чем особи *Ph. merulae* и отличаются от последних формой трабекул, клипелальной и генитальной пластинок самки и самца.

Голотип (♀, № 14--5). Закарпатская обл. УССР, 12.VII 1970 г., leg. А. П. Федоренко и паратипы вида хранятся в коллекции пухоедов Института зоологии АН УССР. Промеры (мм) указаны в таблице.

| Показатель                     | ♀    | ♀    | ♂    | ♂    | ♂    |
|--------------------------------|------|------|------|------|------|
| Длина головы                   | 0,62 | 0,56 | 0,56 | 0,56 | 0,59 |
| Ширина головы                  | 0,59 | 0,52 | 0,52 | 0,51 | 0,55 |
| Длина преантеннальной части    | 0,29 | 0,27 | 0,26 | 0,26 | 0,28 |
| Длина постантеннальной части   | 0,33 | 0,29 | 0,30 | 0,30 | 0,31 |
| Головной индекс                | 1,05 | 1,08 | 1,08 | 1,09 | 1,07 |
| Ширина проторакса              | 0,31 | 0,28 | 0,31 | 0,30 | 0,31 |
| Длина птероторакса             | 0,22 | 0,18 | 0,19 | 0,21 | 0,21 |
| Ширина птероторакса            | 0,51 | 0,46 | 0,47 | 0,46 | 0,48 |
| Длина брюшка                   | 0,86 | 0,79 | 0,70 | 0,69 | 0,77 |
| Ширина брюшка                  | 0,78 | 0,65 | 0,67 | 0,69 | 0,75 |
| Длина генитальной пластинки ♀  | 0,17 | 0,19 | —    | —    | —    |
| Ширина генитальной пластинки ♀ | 0,44 | 0,40 | —    | —    | —    |
| Длина тела                     | 1,85 | 1,70 | 1,59 | 1,58 | 1,69 |

*Ph. ocellatus* (Scopoli, 1763). Типичный хозяин: ворона серая (*Corvus corone* L.). Исследованный материал: 76♀, 60♂, 144 личинки с 20 птиц. Индекс встречаемости — 64,5%; средняя интенсивность заражения 14 экз. (колебание ее у отдельных особей 1—42 экз.). Обнаружен в Киевской, Херсонской, Одесской (Федоренко, 1972), Ровенской\*, Черниговской\*, Запорожской\* областях. Другими исследователями отмечался в Киевской, Одесской (Кістяківський, 1926), Закарпатской (Турынин, 1962) и Черновицкой (Лункашу, 1969) областях.

*Ph. ornatus* (Nitzsch, 1866). Типичный хозяин: иволга (*Oriolus oriolus* L.). Исследованный материал: 58♀, 20♂, 7 личинок с 4 птиц из Черниговской\* и Ровенской\* областей. Индекс встречаемости 28,6%; средняя интенсивность заражения 21,2 экз. (колебание ее 1—40 экз.). Прежде был известен из Черновицкой обл. (Лункашу, 1969).

*Ph. pallescens* (Denny, 1842). Типичный хозяин: черноголовая гайчка (*Parus polustris dresseri* Stejn.). Исследованный материал: 29♀, 14♂, 3 личинки с одной большой синицы (*Parus major* L.) из Ровенской\* обл. Индекс встречаемости 4,5%. Ранее был найден на типичном хозяине и большой синице в Черновицкой обл. (Лункашу, 1969). Форма *Philopterus* с большой синицы условно отнесена нами к данному виду, т. к. мы не располагаем сравнительным материалом с типичного хозяина.

*Ph. passerinus* (Denny, 1842). Типичный хозяин: трясогузка белая и желтая (*Motacilla alba* L., *M. flava* L.). Исследованный материал: 16♀, 5♂, 4 личинки с 7 белых трясогузок. Индекс встречаемости 41,2%; средняя интенсивность заражения 3,6 экз. (у отдельных особей 1—7 экз.). Найден в Киевской\*, Ровенской\*, Волынской\* и Закарпатской\* областях. Ранее отмечался на этом же хозяине в Черновицкой обл. (Лункашу, 1969).

#### ЛИТЕРАТУРА

- Бауер О. Н. Паразитофауна птиц высокогорной части Боржомского района.— Уч. зап. Ленинград. ун-в., сер. биол., 1941, № 74, вып. 18, с. 63—92.  
Кістяківський О. Б. Матеріали до фауни Mallophaga України.— Зап. фіз.-мат. відділу Укр. АН, 1926, 2, вип. 1, с. 133—139.

- Лункашу М. И. О фауне пухоедов (Mallophaga) диких птиц Черновицкой области. В кн.: Проблемы паразитологии (Труды VI науч. конф. паразитологов УССР), ч. 11, 1969, с. 126—129.
- Тулешков Кр. Пухояди по птиците от районите на Петрич и Гоце Делчев.— Природни сгнница на зараза. София, 1962, с. 121—140.
- Турянин И. И. К вопросу о фауне Mallophaga et Anoplura некоторых теплокровных животных Карпат.— Докл. и сообщ. Ужгородского ун-та. Сер. биол., 1962, № 5, с. 53—55.
- Федоренко И. О. Матеріали до фауни пухоедів (Mallophaga) синантропних птахів УРСР. В кн.: Паразити, паразитси та шляхи їх ліквідації, вип. 1, 1972, с. 215—222.
- Федоренко И. А. Два новых вида *Philopterus* Nitzsch, 1818 (Mallophaga) с воробьиных птиц.— *Паразитология*, 1973, 7, вып. 6, с. 531—535.
- Федоренко И. А., Волков В. И. К изучению пухоедов рода *Philopterus*, паразитирующих на мухоловках.— *Вестник зоологии*, 1977, № 4, с. 60—70.
- Чвак Т. В., Харамбура Я. И. К фауне пухоедов воробьиных птиц Черногоры (Украинские Карпаты). В кн.: Проблемы паразитологии (Труды VII науч. конф. паразитологов УССР), ч. 11, 1972, с. 400—402.
- Шумило Р. П., Лункашу М. И. Пухоеды (Mallophaga) диких сухопутных птиц Днестровско-Прутского междуречья. Кишинев, изд. «Штиница», 1972, с. 192.
- Balát F. Příspěvek k poznání všenek bulharských ptáku.— *Práce Brn. Zákł. CSAV*, 1958, 30, (9), s. 397—422.
- Bechet I. Some Mallophaga of Rumania.— *Stud. Cercet. Biol. Acad. Repub. rom. Fil. Cluj*, 1956, 7, N 1—4, p. 137—148.
- Bechet I. Malofage din Republica Populară Romină.— *Studii și cercetări biol. Acad. RPR Fil. Cluj*, 1961, 12, n. 1, p. 91—102.
- Eichler W. Bronns Klassen und Ordnungen des Tierreichs. b) Phthiraptera. 1. Mallophaga. Akad. Verlagsges. Geest und Portig. Bd. 5. Abt. III, Buch 7. Leipzig. 1963, s. 290.
- Malcolmson R. O. Mallophaga from birds of North America.— *The Wilson Bulletin*, 1960, vol. 72, N 2, p. 182—197.
- Zlotorzyska J. Mallophaga parasitizing Passeriformes and Pici. III. Philopterinae.— *Acta Parasit. Polonica*, 1964, vol. 12, fasc. 37, s. 401—432.

Институт зоологии  
АН УССР

Поступила в редакцию  
18.XI 1974 г.

### I. A. Fedorenko

## MATERIALS ON THE PASSERIFORMES BITING LICE IN THE UKRAINE

### Communication III Philopterinae (Mallophaga, Ischnocera) Part 1

#### Summary

Part I of the faunistic review of the *Philopterus* genus presents 24 species of this genus in an alphabetic sequence. Out of them 5 species are registered for the first time in the fauna of the Soviet Union: *Ph. capillatus*, *Ph. cumulatus*, *Ph. curvirostrae*, *Ph. desertus* and *Ph. fuscicollis*. The *Ph. nativus* sp. n. from *Turdus torquatus* L. is described as a species new for science.

Institute of Zoology,  
Academy of Sciences, Ukrainian SSR