

**SUR L'ICONOGRAPHIE
D'HOPLOPLEURA ACANTHOPUS (H. BURMEISTER 1839)
G. ENDERLEIN 1904. [ANOPLURA]**

par
Robert Ph. DOLLFUS
Paris, France

Cette espèce, générotype d'*Hoplopleura* G. Enderlein 1904, assez commune en France, a été souvent signalée et décrite d'Europe et d'Amérique du Nord (Etats Unis et Canada) sur divers Muridae (Microtinae, Murinae, Neotominae) et exceptionnellement sur un Insectivore (Crocidura *).

Dans sa révision de l'espèce, G. FERRIS (1921 p. 63-67, fig. 33 C, 35A-D) a donné une liste des références bibliographiques et iconographiques complète jusqu'à environ 1920. Il faut y ajouter: Ludwig FREUND (1935 p. 16, fig. 67-69), O. JANKE (1930 p. 5, fig. 9-11; 1938 p. 69-70, fig. 20a-e), Eugène SÉGUY (1944 p. 435-436, fig. 687-689).

Si l'on compare les figures publiées, l'on remarque des différences morphologiques quelquefois assez étendues pour que l'on puisse douter de la conspécificité de tous les spécimens rapportés à cette espèce.

H. FAHRENHOLZ (1916 p. 26, fig. 21a-c; 1916 p. 92-93) a distingué, en Allemagne, une forme type et deux variétés (*aequidentis* et *edentulus*) qui diffèrent principalement par la forme des pleurites du 3ème segment abdominal.

La forme type a pour hôte, d'après FAHRENHOLZ: *Microtus arvalis* Pallas; la var. *aequidentis*: *Pitymys subterraneus* (Sélys Longchamp); la var. *edentulus*: *Evotomys rutilus* (Pallas). La var. *americana* V.L. Kellog et G.F. Ferris 1915 semble avoir été abandonnée par G.F. FERRIS (1921 p. 63-64) lui-même.

Il s'en faut de beaucoup que l'on puisse attribuer exactement à une des trois formes de FAHRENHOLZ tous les individus jusqu'à présent figurés. Je figure ici (fig. 1-4) des individus que j'ai récoltés sur un *Microtus arvalis* Pallas ♀ aux environs de Paris et, pour comparaison, je reproduis des figures (fig. 5-9) empruntées à H. FAHRENHOLZ (1912) et L. FREUND (1932).

On peut se demander s'il existe: des races géographiques, phénotypes indépendants de l'hôte, dépendant seulement de la région, ou des races particulières à un hôte déterminé ou à un groupe d'hôtes, ou encore si les variations sont purement individuelles et peuvent se retrouver, d'une part, chez des individus d'une même lignée vivant côte à côte sur un même hôte et, d'autre part, dans des régions éloignées les unes des autres, dans l'aire

*) Deux autres espèces seulement sont connues d'Europe centrale et occidentale: *longula* (L.G. Neumann 1909) et *affinis* (H. Burmeister 1839).

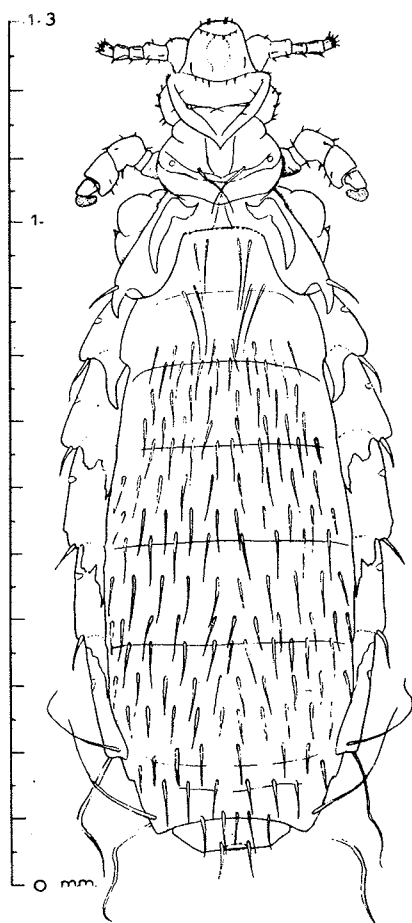


Fig. 1. *Hoplopleura acanthopus* (H. Burmeister 1839) ♀, face dorsale. Sur *Microtus arvalis* Pallas ♀; Joinville (Seine) 7.4.1944.

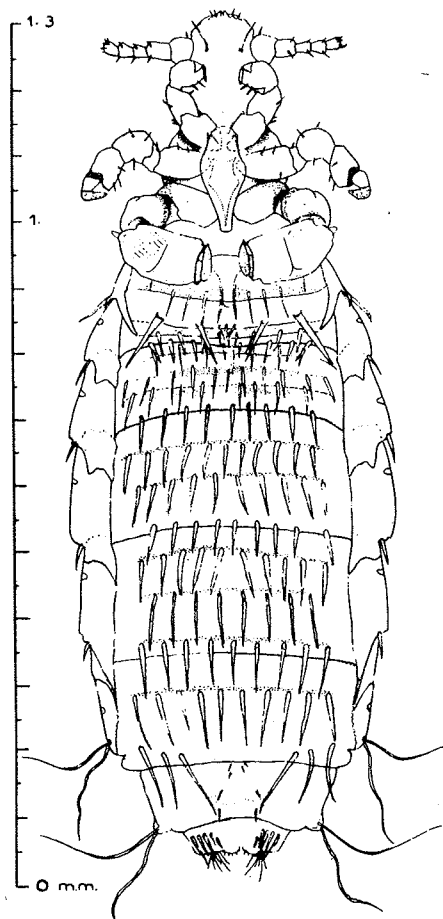


Fig. 2. Id. ♀ face ventrale; même provenance.

de distribution de l'espèce. Les matériaux dont je dispose ne me permettent pas encore de donner une réponse à ces questions.

Bibliographie

- FAHRENHOLZ, H. - 2-4. Jahresber. des niedersächs. zool. Vereins zu Hannover (Zoolog. Abt. der Naturhistor. Gesellsch. zu Hannover). Tirage à part p. 1-60, fig. texte 1-23, pl. I-III, 1912.
- FAHRENHOLZ, H. - Arch. für Naturgesch., 81 (1915), Abt. A, Heft 11 (August 1916), p. 1-34 avec fig.
- FAHRENHOLZ, H. - Zoolog. Anzeiger, 48, no 3, 17 Okt. 1916; p. 87-93.
- FERRIS, Gordon, Floyd - Stanford Univ. Publications; University Studies. Biological Sciences, vol. 2, no 2, p. 55-133, fig. 33A-89C, 1921.

FREUND, Ludwig - 13. Ordnung. Läuse. Anoplura. Die Tierwelt Mitteleuropas. Leipzig, Bd IV, Lief 3, p. IX, I-IX, 26; fig. 1-116, 1935.

JANKE, O. - Zeitschr. für Parasitenk., Bd III, Heft 1, abgeschlossen 17.12.1930, p. 1-7, fig. 1-13.

JANKE, O. - Läuse oder Anoplura (Siphunculata). Die Tierwelt Deutschlands 35. Teil, Jena 1938; p. 43-78 fig. 1a-26c.

SEGUY, Eugène - Insectes ectoparasites. Faune de France (Paris, Paul Lechevalier), 43, p. 1-684, fig. 1-957, 1944.

DISCUSSION

Miss **Clay** asks which were the hosts of **FAHRENHOLZ's** parasites.

Mr. **Dolfuss** answers that they belonged to the genus *Microtus*, he himself examined.

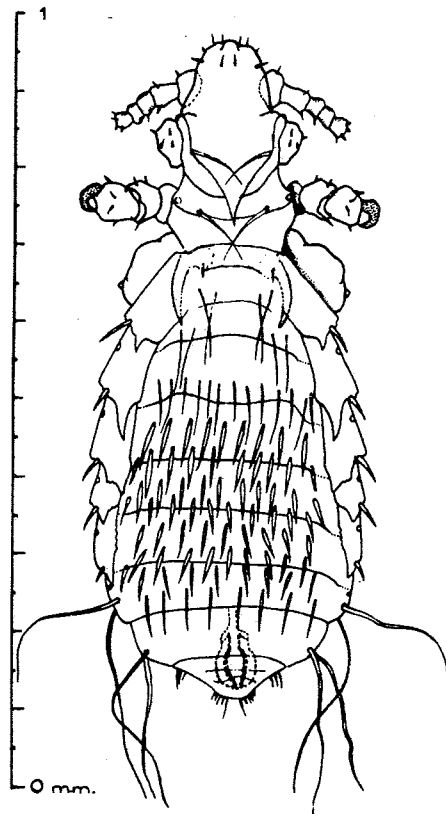


Fig. 3. Id. ♂ face dorsale; même provenance.

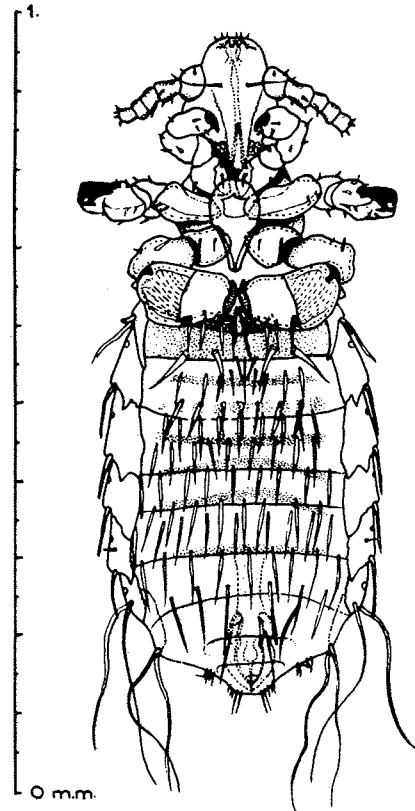


Fig. 4. Id. ♂ face ventrale; même provenance.



Fig. 5

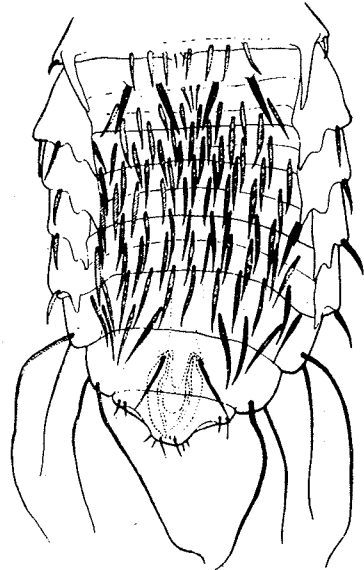


Fig. 6

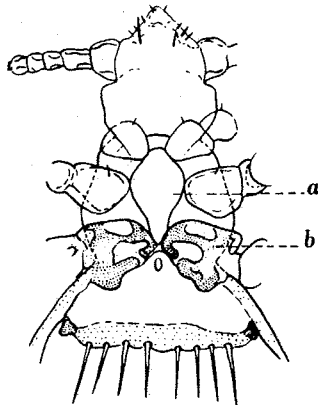


Fig. 7

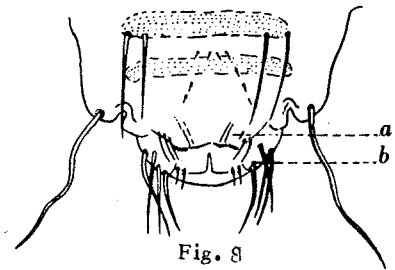


Fig. 8

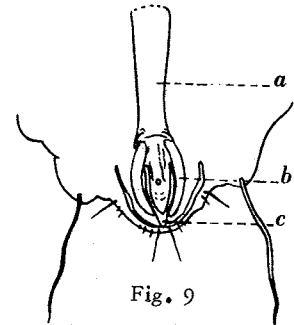


Fig. 9

- Fig. 5. Id. ♂, face dorsale (d'après H.FAHRENHOLZ 1912 p. 48, fig. 18).
 Fig. 6. Id. ♂, face ventrale (d'après H.FAHRENHOLZ 1912 p. 49, fig. 19).
 Fig. 7. Id. ♂, face ventrale (d'après L.FREUND 1935 p. IX, 16, fig. 67). *a* sternum, *b* coxa de la 3e paire de pattes.
 Fig. 8. Id. ♀, face ventrale (d'après L.FREUND 1935 p. IX, 16, fig. 68). *a* gonapophyse, *b* lobes postérieurs du telson (segment IX) de part et d'autre du segment X.
 Fig. 9. Id. ♂, face dorsale (d'après L.FREUND 1935 p. IX, 16, fig. 69). *a* plaque basale de l'appareil copulateur, *b* paramère, *c* pseudopenis.