

NOTAS SOBRE ANOPLURA ARGENTINOS (INSECTA)

POR RICARDO A. RONDEROS¹

Museo de La Plata

I. UN NUEVO «HOPLOPLEURINAE» DE «CRICETIDAE» («RODENTIA»)

HOPLOPLEURA SCAPTEROMYDIS SP. N. («HOPLOPLEURIDAE»)

La revisión de pieles de cricétidos colectados en la zona de Castelli, provincia de Buenos Aires, me ha permitido obtener sobre un ejemplar de *Scapteromys tumidus aquaticus* Thomas, una hembra de Anoplura, que por considerarla nueva para la ciencia, describo a continuación.

Hoplopleura scapteromydis sp. nov

Diagnosis. Próxima a *H. angulata* Ferris, *H. oenomydis* Ferris y *H. argentina* (Werneck), de las que se separa por: la proporción largo-ancho de la cabeza, que en *scapteromydis* es subigual y en las tres restantes es mayor el largo que el ancho; por la forma del borde anterior del labro, que en aquellas se curva bruscamente y en *scapteromydis* la curvatura es suave, siendo el borde anterior casi recto. La placa paratergal III en *angulata* y *oenomydis* tiene ambos lóbulos apicales anchos, mientras que en *scapteromydis* son agudos; si bien *argentina* posee lóbulos también agudos, se separa por cuanto la placa paratergal VI tiene ambos lóbulos agudos y *scapteromydis* los posee anchos y bilobados.

Descripción. Holotipo ♀. Largo del cuerpo (ejemplar aclarado y montado), 1,224 mm (fig. 1).

Cabeza casi tan larga como ancha, 5.5 : 5.2; ángulos postantenaes poco marcados; bordes laterales suavemente curvados (fig. 2). **Tórax**, con la placa esternal (fig. 3) con su prolongación posterior angosta y roma, la superficie restante es de forma oval. **Patas**, sin diferencias apreciables.

Abdomen. Primera placa esternal del uromero III con dos grupos de setas largas y gruesas; los extremos de la placa contactando con la placa paratergal correspondiente; uromeros III y IV con tres placas tergaes y esternales cada uno; uromeros V-VII con 1-2 setas laterales no conectadas con las placas tergaes y esternales, que son dos por segmento. Placa paratergal III con ambos lóbulos apicales agudos; placas IV-VI emarginadas, con los lóbulos apicales anchos y bilobados; placas VII y VIII sin lóbulos, con pares de setas apicales largas. Genitales sin caracteres distintivos.

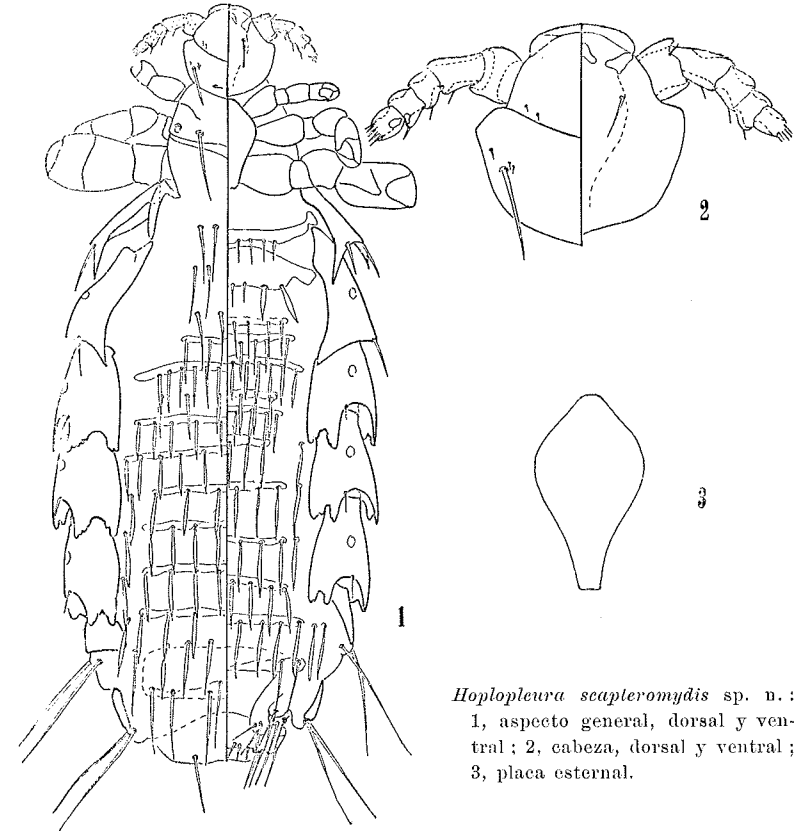
¹ Carrera del Investigador, Consejo Nacional de Investigaciones Científicas y Técnicas, Buenos Aires.

R. A. RONDEROS, *Anoplura argentinos* "Hoplopleura scapteromydis" sp. n.

47

MATERIAL EXAMINADO

Holotipo ♀: Castelli (prov. Buenos Aires), III-1965, sobre *Scapteromys tumidus aquaticus*, Massoia-Fornes col.; en Col. Facultad de Ciencias Naturales y Museo de La Plata.



Hoplopleura scapteromydis sp. n.:
1, aspecto general, dorsal y ventral; 2, cabeza, dorsal y ventral; 3, placa esternal.

II. DISTRIBUCION DEL GENERO *HOPLOPLEURA* ENDERLEIN EN LA ARGENTINA

La revisión de los datos referentes a la distribución de este género en nuestro país y a sus hospedadores, da motivo a los siguientes comentarios:

1. La localidad "Río Chico-Patagonia" que indica Ferris (1921) para *H. affinis* (Burm.) es poco precisa, ya que existen en esta región varios puntos con igual designación. Teniendo en cuenta la distribución del hospedador indicado: *Phyllotis micropus* (Waterhouse), que en la parte sur de la Patagonia se extiende hasta la costa atlán-

tica, estimo que esta cita podría referirse a Río Chico de la provincia de Santa Cruz, localidad ésta que se encuentra sobre el río del mismo nombre, próxima a su confluencia con el río Santa Cruz.

2. Ferris (l. c.) indica como hospedador de *H. affinis* también a *Akodon arviculoides montensis*, para la localidad: "Chubut-Valle del Lago Blanco"; esta especie de cricétido tiene su área de distribución restringida a la República del Paraguay y a las provincias del Chaco y Misiones en nuestro país; teniendo en cuenta la localidad señalada por Ferris y considerando que *Akodon iniscatus iniscatus* Thomas tiene como localidad típica: "Valle del Lago Blanco en el rincón sudoeste de Chubut" (Cabrera, 1960), la que coincide con la señalada por este autor, estimo que en este caso podría ser considerado como hospedador de *affinis* en esta zona a este roedor.

3. La cita de Ferris (l. c.) referente a *H. argentina* (Werneck), en lo que respecta a la localidad de captura es por demás ambigua: "Cordilleras Patagonia" y es imposible deducirla, ya que el hospedador indicado *Reithrodon physodes pachycephalus* (Philippi) = (*hatcheri* = *cuniculoides*), se distribuye en esta región desde el río Limay hasta Tierra del Fuego (Cabrera, l. c.).

Comentados esos puntos, indico a continuación la distribución conocida de este género en la Argentina, mencionando en cada caso los hospedadores:

H. affinis (Burm.): La Plata y Peryca (Prov. de Buenos Aires),
Hosp. *Akodon azarae* (Fischer); Río Chico (Prov. de Santa Cruz),
Hosp. *Phyllotis micropus* (Waterhouse); Valle del Lago Blanco (Prov. del Chubut), Hosp. *Akodon iniscatus iniscatus* Thomas.

H. argentina (Werneck): Las Flores (Prov. de Buenos Aires),
Hosp. *Reithrodon* sp.; Laprida (Prov. de Buenos Aires),
Hosp. *Reithrodon physodes physodes* (Olferts); Cordilleras-Patagonia,
Hosp. *Reithrodon physodes pachycephalus* (Philippi).

H. jonseci Werneck: Delta del Paraná (Prov. de Buenos Aires),
Hosp. *Oxymycterus rutilans platensis* (Thomas).

H. hesperomydis Ferris: Goya (Prov. de Corrientes),
Hosp. *Calomys callosus callosus* (Renger).

H. oenomydis Ferris: Capital Federal,
Hosp. *Rattus norvegicus* Berkenhout.

H. scapteromydis Ronderos: Castelli (Prov. de Buenos Aires),
Hosp. *Scapteromys tumidus aquaticus* Thomas.

CLAVE PARA LA IDENTIFICACION DE LAS ESPECIES ARGENTINAS DEL GENERO *HOPLOPLEURA* ENDERLEIN

- | | |
|--|----------------------|
| 1. Placa paratergal VII con un solo proceso apical | 2 |
| Esta placa sin procesos apicales | 3 |
| 2. Lóbulo ventral de la placa paratergal III agudo | <i>affinis</i> |
| Este lóbulo netamente truncado; setas del margen posterior de las placas paratergales IV-VI muy pequeñas | <i>hesperomydis</i> |
| 3. Placas paratergales IV-VI sin setas; placas IV y V con lóbulos anchos y emarginados | <i>jonseci</i> |
| Placas paratergales IV-VI con setas, en algunos casos muy pequeñas..... | 4 |
| 4. Placa paratergal III con ambos lóbulos apicales anchos; placa VI con sólo el lóbulo apical ventral agudo; setas de las placas paratergales IV y V: una pequeña y otra larga | <i>oenomydis</i> |
| Placa paratergal III con ambos lóbulos apicales agudos | 5 |
| 5. Cabeza alargada (más ancha que larga); borde anterior del labro bruscamente curvado; placa paratergal VI con ambos lóbulos apicales agudos | <i>argentina</i> |
| Cabeza tan larga como ancha; borde anterior del labro suavemente curvado, casi recto; placa paratergal VI con ambos lóbulos apicales bilobados..... | <i>scapteromydis</i> |

SUMMARY. — *Hoplopleura scapteromydis* sp. n. obtained on *Scapteromys tumidus aquaticus* Thomas, from Castelli (province of Buenos Aires) is described. The known geographical distribution and a key for all species mentioned for Argentina are given.

BIBLIOGRAFIA CONSULTADA

- CABRERA, A. — Rev. Mus. Arg. Cienc. Nat. "Bernardino Rivadavia", Cienc. Zool., 4 (2): 309-732, 1960.
- CAPRI, J. J. y DE CAPRI, N. A. R. — Prim. Jorn. Entomoepid. Arg. 1953, 2ª parte, pp.525-526, 1959.
- FERRIS, G. F. — Stanford Univ. Publ. Biol. Sci., 2 (2): 59-133, 1921.
— Mem. Pac. Coast Ent. Soc., 1: 320 pp., 1951.
- JOHNSON, P. T. — U. S. Dept. Agr. Wash. Tech. Bull. N° 1211, 116 pp., 1960.
- MAURI, R. A. y CAPRI, J. J. — An. Inst. Nac. Microbiol., 1: 59-62, 1962.
- RONDEROS, R. A. y CAPRI, J. J. — Physis, 25 (69): 35-37, 1965.
- WERNECK, F. L. — Mem. Inst. Oswaldo Cruz, 32 (3): 391-410, 1937.