

## 支那温州鶏に寄生する羽虱 Mallophaga に就て

杉 本 正 篤

Masaatsu SUGIMOTO. On some Mallophaga from Domestic Fowls of  
Chinese Provenience

(Accepted for publication June 30, 1930)

對岸支那浙江省甌海道温州地方より産卵鶏として臺灣に年々多數の温州鶏の輸入を見つあり。而して温州鶏の衛生上に關する研究の一端として余は目下内外の寄生蟲に關する調査に従事しつつあるが、其の中調査を了したる Mallophaga に就て次に記載せんとす。

温州鶏 23 羽より採集せる種類は次の 5 種を算す。

1. *Degeeriella sinensis* sp. nov.;
2. *Goniocotes hologaster* NITZSCH, 1874;
3. *Goniodes dissimilis* NITZSCH, 1842;
4. *Lipeurus variabilis* NITZSCH, 1874;
5. *Neumannia pallidulum* (NEUMANN, 1912) UCHIDA, 1926.

以上の内 2—5 の 4 種は鶏に寄生する Mallophaga 中最も普通のものにして温州鶏に就ては此の 4 種中 *Neumannia pallidulum* (羽軸に多く寄生す) 及 *Goniodes dissimilis* (綿毛に寄生す) が最も多く寄生するを見次で *Lipeurus variabilis* (翼羽に寄生す) 及 *Goniocotes hologaster* (綿毛に寄生す) なり。*L. variabilis* は鶏には普通比較的多く寄生し居るべきものなるに不思議にも余の調査せる 23 羽中には極めて少許の寄生を見たるばかりにて且本來翼羽に寄生するを普通とするに不拘翼羽には却て少く頸羽及體羽に比較的多く寄生し居たり。

而して 1. の *Degeeriella sinensis* は頭及頸部の羽毛にのみ寄生して他の部位に寄生を見ず。抑も鶏の頭頸部の羽毛に寄生する Mallophaga に就ては OSBORN (1896)<sup>(7)</sup> 氏が北米合衆國産の鶏の頭頸部より *Lipeurus infuscatus* を發見し、KAUFF<sup>(4)</sup> 氏は該種は體の他の部の羽毛には全然發見せられずと謂ひ、BISHOPP and Wood<sup>(1)</sup> 氏は同國産鶏の 7 種の Mallophaga 中より head louse として *Lipeurus heterographus* NITZSCH を舉げ此種は亦頭頸部の羽毛以外に翼羽及尾羽の逆毛にも發見すと CURTICE<sup>(2)</sup> 及 BISHOPP<sup>(1)</sup> 氏等報告し、我邦に於ては内田氏<sup>(12)</sup> 其の形態に就て報告せるが其の寄生部位には言及せられざりき。

余の種類は KAUFF<sup>(4)</sup> 氏の圖に據れば *L. infuscatus*, OSBORN,<sup>(7)</sup> PIAGET<sup>(8)</sup> 氏の *L. docophoroides* 及 KELLOGG<sup>(5)</sup> 氏の *L. protervus* に稍似たる點を發見すと謂へども余の種は雌雄兩性共觸角同形なる點を以ても前述の 4 種の *Lipeurus* 屬の種とは別種類にして *Degeeriella* 屬—

(*Nirmus* 屬)に屬するものとす。而して *Degeeriella* 屬中より余の種に近きものを求むれば内田氏<sup>(11, 13, 14)</sup>のミカドキジより得たる *Degeeriella ovata* (UCHIDA) SUGIMOTO, comb. nov. (*Nirmus ovatus* UCHIDA, 1917) あれども余の種の次の記載により内田氏の種との相違を發見すべし、依つて新種と認め *Degeeriella sinensis* sp. nov. と命名せんとす。余の種は 1 温州鷄より平均 ♀ 3 ♂ 2 の割合にて採集せり。

### *Degeeriella sinensis* sp. nov.

#### しなあたまはじらみ (新稱)

#### 記 載

**雌蟲** 體は橢圓形、短廣にして *Degeeriella ovata* UCHIDA に似たれども其の大き幅員其の他に於て相違す。地色は白色にして頭胸及大なる方形の側斑を有せる腹部は完全に著色せり。

**頭部** 略圓錐形を呈し、前頭縁は拋物線狀を呈し各側には 5 本の顯著ならざる毛を有す。柱狀突起 trabeculae は小にして鋭く觸角第一節の長さには及ばず鮮明にして淡黃褐色なり。觸角は寧ろ短く第一節は他の節より太く第二節最長にて第五節は第三、四節より長く、第四、五節は濃色なれど他節は淡色なり。眼は大にして 1 長毛を有す。額頭部は丁度眼の後方にて最も廣く兩額頭縁は後方にて集合する氣味にて殆ど眞直にて 2 本の長毛と 3 本の短棘を有す。後頭の表面は輕微に穹隆し 1 邊縁帶と三角形の有色部 occipital signature を有す。後頭帯は鮮明にして平行せるが其前方は稍開き眼、觸角、大腮根の結合部に於ける前方にて分岐す。後頭縁は僅に凹入す。頭の正中部に於ては蒼白褐色にて額頭、後頭縁及觸角帯は暗褐色なり。蒼白なる口部の前方は殆ど無色の横はれる直線の空處あり。又後頭の中央部を領する U 字形の空所を有す。口窩は闊大にて其前縁に 3 本の短毛生ず。兩側には長三角形の褐色の小斑を有す。

**胸部** 前胸は小にして短く、亞四角形を呈し其の圓味ある後角に 1 本の長毛を有し後縁は略直線狀を呈し節全體は其の後縁の無色なる以外は褐色なり。後胸は小にして短く長さ幅に及ばず中央にて微かに狹窄する 2 側帶と 3 箇の横はれる狭き斑を有す、其の後位のもののは後縁に平行せり。後縁は腹節へ鈍角(後角)をなす、而して兩側角と後角との中央にて後縁に位置せる 1 箇の無色の空處に 2 箇の胞狀隆起ありて之に各長毛生ず。側角に近く 2 本の長毛と側角に 1 本の短毛を有す。後胸板に於ては基節間に横帶 intercoxal line の外に獨樂形の正中斑 sternal blotch を有す。肢は丈夫にて短く蒼白褐色にて狹長なる暗褐色の邊縁帶を有す。基節は胸縁に挿入され、腿節は短く、脛節は殆ど腿節と同長なり、爪は比較的長し。

**腹部** 橢圓形にして幅廣く各節殆ど長さ等しく背面には硬毛の 1 列を有し各節の後角は僅かに凸出し 1—3 箇の稍長き毛を有す。體の地色の白色の處に第一—七節には大なる褐色方形の側斑を有す。此の側斑の外縁は黒色の狭き側帶に連接し内縁は左右雙方より接近し來りて正中

線に於て縦に白條を形成す。又該斑の幅の半なる白色の空所を以て腹節間を分離せり。此の側斑の周縁は暗褐色にて氣門部に1空所を有す。又側斑の内端には2—4節の無色の胞狀隆起ありて其上に長さ等しき稍長き1毛生ず。氣門部空所の恰度後方にて側斑後縁に於ける半ば胞狀を呈せる1隆起ありて其上に1長毛生ず。第八節は全體褐色を呈すと謂へども其有色部の前縁の中途に於てのみ僅かに截痕を現はせり。第九節は小にして全部著色され後方は僅かに截痕を以て2葉に分れ、各葉後端に各1細毛を具ふ。腹面に於ては正中線に沿ひ縦に2列をなせる稍短き硬毛を有す。valvulaeの前方にて且第六、七兩節に跨れる周縁不鮮明にて中央淡色なる淡褐色の1正中斑を有す。各節の側方に近く側帯と平行せる處の小圓斑より成立せる1列を有す。valvulaeは僅かに突出し細毛を以て縁取らる。第七節には褐色の外變せる縦斑 genital blotchを有す。

**雄蟲** 體は卵圓形、比較的短し。

頭胸部は雌蟲と大差なし。觸角は雌蟲と同様なり。腹部は第一—七節の側斑は雌蟲より幅廣し。縦の正中白條は狭く且白條の側縁は平行せり。第八節はアーチ形をなして全部著色せり。第九節は圓く僅かに凸出し黒き邊緣帶以外は淡褐色なり。第九節の兩側には4長毛を有す。genitaliaは幅廣く濃色にて第五—九節に跨がり外突起は直角に内曲す。腹面に於ける毛列は雌蟲の夫れと同様なれども稍短し。小圓斑は雌蟲の夫と比して正圓形なり。第六節は周縁不鮮明なる1正中斑を有す。此の正中斑の側縁は該節の側方小圓斑に延長す。

計 測 (mm)

		雌 蟲	雄 蟲
體	長	2.04 — 2.125	1.666 — 1.734
頭 部	長	0.51 — 0.56	0.51 — 0.544
同	幅	0.493 — 0.51	0.476 — 0.51
前 胸	長	0.153	0.136
同	幅	0.306	0.289 — 0.306
後 胸	長	0.187	0.17
同	幅	0.459	0.391
腹 部	長	1.36 — 1.377	0.918 — 0.935
同	幅	0.85	0.68 — 0.734
trabeculae		0.05	0.051
觸 角		0.289 { 第一節 0.051 第二節 0.076 第五節 0.059	0.306 { 第一節 0.068 第二節 0.085 第五節 0.051
後 腿	節	0.238 — 0.255	0.204 — 0.238
後 脛	節	0.255 — 0.272	0.238 — 0.255

觸角にあたり研究材料入手に關し種々醜慮を得たる中央研究所農業部佐土原喜熊氏淡水郡役所獸醫醫師森秀郎及中野大三郎及顯微鏡寫眞撮影に努力せられし臺北帝國大學農林專門部助手龜山勤の四氏に深甚の謝意を表す。

## REFERENCES.

1. BISHOPP, F. C. and WOOD, H. P.  
1917. Mites and Lice on Poultry. U. S. Dép. Agr. Farmer's Bull. 801. p. 27.
2. CURTICE, M. R.  
1923. Diseases of Poultry, p. 207.
3. EWING, H. E.  
1929. A Manual of External Parasites, p. 117. Springfield.
4. KAUPP, B. F.  
1927. Poultry Diseases. p. 95, fig. 31.
5. KELLOGG, V. L.  
1897. Mallophaga from Birds of Panama, Baja California, and Alaska. New Mallophaga, p. 31.  
pl. III, fig. 4.
6. MÖBERG, E.  
1910. Studien über Mallophagen und Anophren. Arkiv för Zoologi, Bd. 6, Nr. 13, s. 92.  
Stockholm.
7. OSBORN, H.  
1896. Insects Affecting Domestic Animals. U. S. Dept. Agri. Wash. Div. Ent., Bull. 5 (new ser.)  
p. 234, pl. II, figs. e, f.
8. PIAGET, E.  
1880. Les Péliculines, p. 357, pl. XXVIII, f. 9.
9. 陸軍獣醫學校  
1900. 家畜寄生蟲病學、上卷 183頁
10. 杉本正徳  
1929. 臺灣家禽に寄生スル羽虱類ニ關スル研究、臺灣總督府中央研究所農業部報告 43 號 12, 27, 30,  
48頁 2 圖版 3, 4 圖版 3 圖版 3-6 圖 4 圖版 1, 2.
11. UCHIDA, S. (内田清之助)  
1917. Journ. Coll. Agri. Imp. Univ. Tokyo, vol. III, p. 174, pl. X, fig. 3.
12. 1917. 本邦の家禽に寄生する羽虱類。名和靖氏選擇紀念寄贈論文集、47頁 1圖版 8圖
13. 1920. Ann. Zool. Jap., vol. IX, part V, p. 637.
14. 1926. ミカドキジの羽虱、附ミカドキジの分類上の位置に就て動物學雜誌 34卷 247頁 1圖

## RÉSUMÉ

The material of this paper consists of specimens of Mallophaga, which were taken from domestic fowls of Chinese provenience.

The parasites obtained belong to the the following species :

1. *Degeeriella sinensis* sp. nov.;
2. *Goniocotes hologaster* NITZSCH, 1874;
3. *Goniodes dissimilis* NITZSCH, 1843;
4. *Lipeurus variabilis* NITZSCH, 1874;
5. *Neumannia pallidulum* (NEUMANN, 1912) UCHIDA, 1926.

Family Philopteridae BURMEISTER.

Genus *Degeeriella* NEUMANN.

*Degeeriella sinensis* sp. nov.

Numerous specimens of both sexes were collected on Dec. 20, 1929 from domestic fowls imported to this island from Wenchow (Southern China).

This new species is closely allied to *Degeeriella ovata* (UCHIDA) SUGIMOTO, comb. nov. found on the Mikado pheasant (*Catophaps mihalo*), from which it

differs by larger size and a broader abdomen.

The principal measurements of my specimens are as follows :

	female (mm)	male (mm)
Length of body	2.04-2.125	1.666-1.734
Width of body	.85	.68 - .734
Length of head	.51 -.56	.51 -.544
Width of head	.493-.51	.476-.51
Length of prothorax	.153	.136
Width of prothorax	.306	.289-.306
Length of metathorax	.187	.17
Width of metathorax	.459	.391
Length of abdomen	1.36-1.377	.918-.935
Width of abdomen	.85	.68- .734
Trabeculae	.05	.051
Antennae	.289 { 1st. seg. .051 2nd. seg. .076 3rd. seg. .051	.306 { 1st. seg. .068 2nd. seg. .085 3rd. seg. .051
Hind femur	.238 -.255	.204-.238
Hind tibia	.255-.272	.238-.255

### EXPLANATION OF PLATE III 第三圖版說明

1. Dorsal aspect of male. 雄蟲(背面)
2. Ventral aspect of male abdomen. 雄蟲腹部(腹面)
3. Male genitalia. 雄蟲生殖器
4. Dorsal aspect of female. 雌蟲(背面)
5. Ventral aspect of female abdomen. 雌蟲腹部(腹面)
6. Dorsal aspect of male head. 雄蟲頭部(背面)

### EXPLANATION OF PLATE IV 第四圖版說明

7. Ventral aspect of male head. 雄蟲頭部(腹面)
8. Ventral aspect of posterior region of male head (neighbourhood of oesophageal sclerite).  
雄蟲後頭部腹面 = 於ケル食道節片、後頭帶、後頭正中線及口高側斑ヲ示ス
9. Ventral aspect of male hind-leg. 雄蟲後肢(腹面)

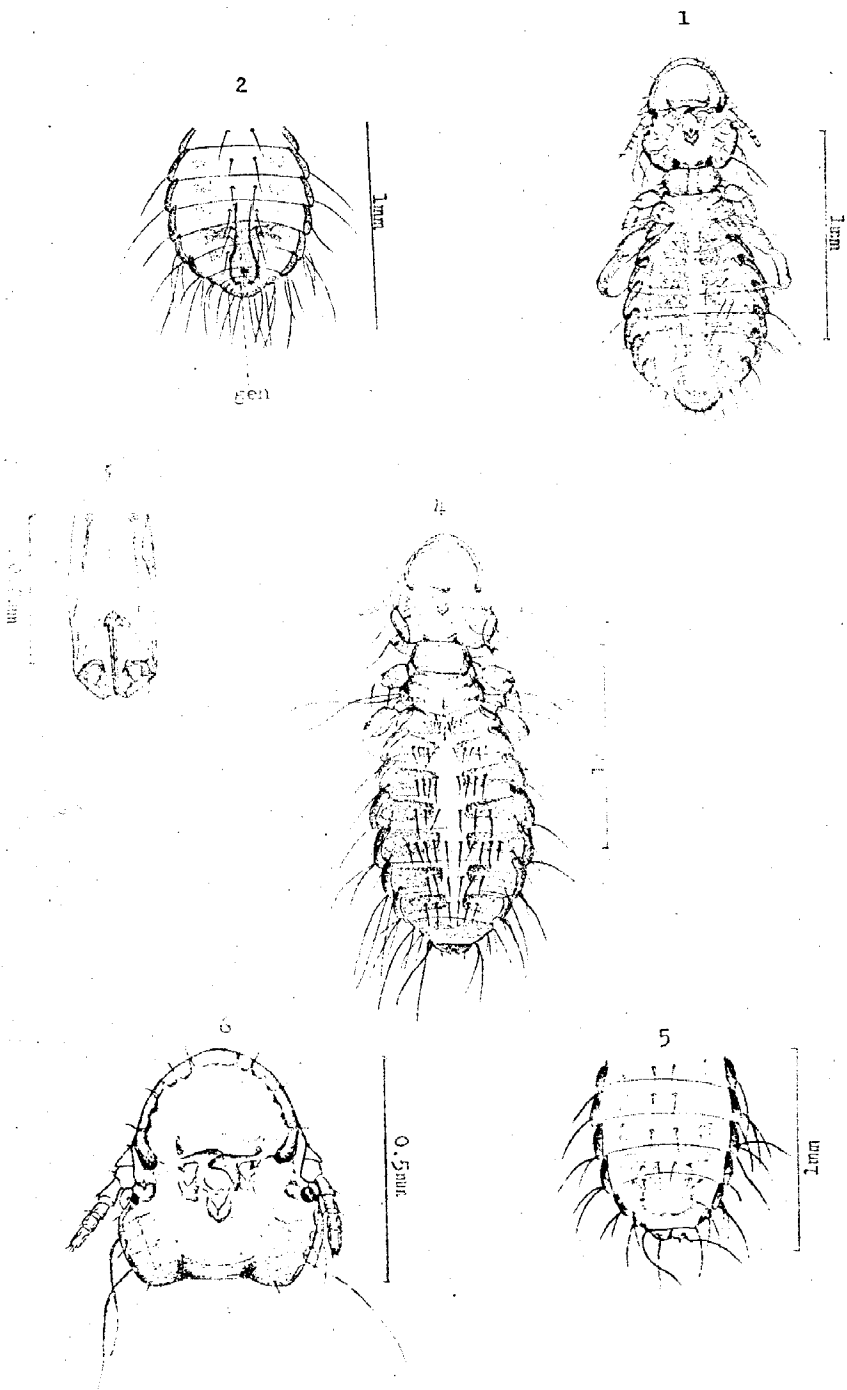
### Abbreviations 略號解示

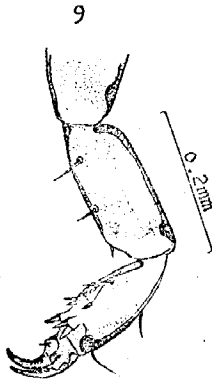
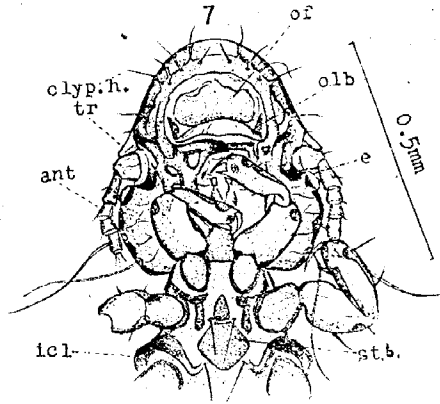
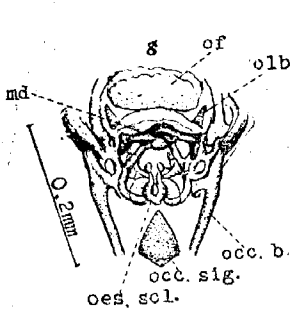
ant	antenna. 觸角	oes. scl.	oesophageal sclerite. 食道節片
clyp. h.	clypeal hair. 唇腺毛	o.f.	oral fossa. 口窩
e	eye. 眼	olb	oral lateral blotch. 口高側斑
gen	genitalia. 雄蟲生殖器	tr	trabecula. 柱狀突起
md	mandibles. 大顎	iel	intercoxal line. 橫帶
occ. b.	occipital band. 後頭帶	st. b.	sternal blotch. 正中斑
occ. sig.	occipital signature. 後頭正中斑		

### EXPLANATION OF PHOTOGRAPH 寫真說明

Photo. A. Photo. B. *Degeeriella sinensis* sp. nov.

- A. Dorsal aspect of male. 雄蟲(背面)
- B. Dorsal aspect of female. 雌蟲(背面)





M. Suginoto del.



T. Kameyama photo.



第二卷第二號

Vol. II. No. 2.

JOURNAL OF THE  
SOCIETY OF TROPICAL AGRICULTURE

熱帶農學會誌

(NETTAI NÔGAKU KWAISHI)

昭和五年十月

October 1930

熱帶農學會發行

臺北帝國大學理農學部內

Published by the Society

Faculty of Science and Agriculture

Taihoku Imperial University

Taiwan (Formosa), Japan