

UNA NUEVA ESPECIE DE *COLPOCEPHALUM* (PHTHIRAPTERA, MENOPONIDAE) PARÁSITA DE *CROTOPHAGA MAJOR* Y *C. SULCIROSTRIS* (CUCULIFORMES, CROTOPHAGIDAE)

Armando C. Cicchino¹
Alberto H. Abrahamovich¹

ABSTRACT

A NEW SPECIES OF *COLPOCEPHALUM* (PHTHIRAPTERA, MENOPONIDAE) PARASITIC ON *CROTOPHAGA MAJOR* AND *C. SULCIROSTRIS* (CUCULIFORMES, CROTOPHAGIDAE). The new species *Colpocephalum crotophagicola* is described from specimens collected off *Crotophaga major* Gmelin and *C. sulcirostris* Swainson from Argentina, Paraguay and Costa Rica. It differs from other three species parasitic on the Old World Cuculiformes by the lack of anterior tergal setae, numbers of tergal and sternal setae, body measurements and details of the male genitalia.

KEYWORDS. Phthiraptera, Menoponidae, *Colpocephalum*, Cuculiformes, *Crotophaga*.

INTRODUCCIÓN

Las características de las especies de *Colpocephalum* Nitzsch, parásitas de Cuculiformes, están en los aportes efectuados por TENDEIRO (1958), quien describe *Colpocephalum ignotum*, parásita de *Centropus superciliosus burchelli* Swainson. PRICE (1968) describe dos nuevas, *Colpocephalum phasianini* sobre *Centropus phasianini* (Latham) y *Colpocephalum sinensis* sobre *Centropus sinensis* (Stephens). Estas especies han sido colectadas de hospedadores del viejo mundo, hoy incluidos en la familia Centropodidae (SIBLEY *et al.* 1988).

Especímenes referibles a este género, obtenidos en Cuculiformes neotropicales, familia Crotophagidae, permitió efectuar un estudio comparativo

¹ Departamento Científico de Entomología, Museo de La Plata, Pasco del Bosque s/n, 1900, La Plata, Buenos Aires, Argentina. (Investigadores del CONICET).

con las especies anteriormente citadas y describir una nueva especie.

MATERIAL Y MÉTODOS

El material, colectado sobre hospedadores Cuculiformes de la Argentina, Paraguay y de Costa Rica, fue montado en preparaciones microscópicas convencionales, las que están depositadas en el Museo de Ciencias Naturales de La Plata, Argentina (MLPA) y Museo Argentino de Ciencias Naturales "Bernardino Rivadavia", Buenos Aires, Argentina (MACN).

Las siglas utilizadas para las medidas corporales son las siguientes: HL, largo máximo de la cabeza; HW, ancho máximo de la cabeza; PW, ancho máximo del protórax; MW, ancho máximo del metatórax; TL, largo total del cuerpo. Todas ellas están expresadas en milímetros, y constan del rango y, entre paréntesis, del promedio y desvío standard. Para la nomenclatura de las setas cefálicas se siguió a CLAY (1969).

Colpocephalum crotophagicola sp. n.

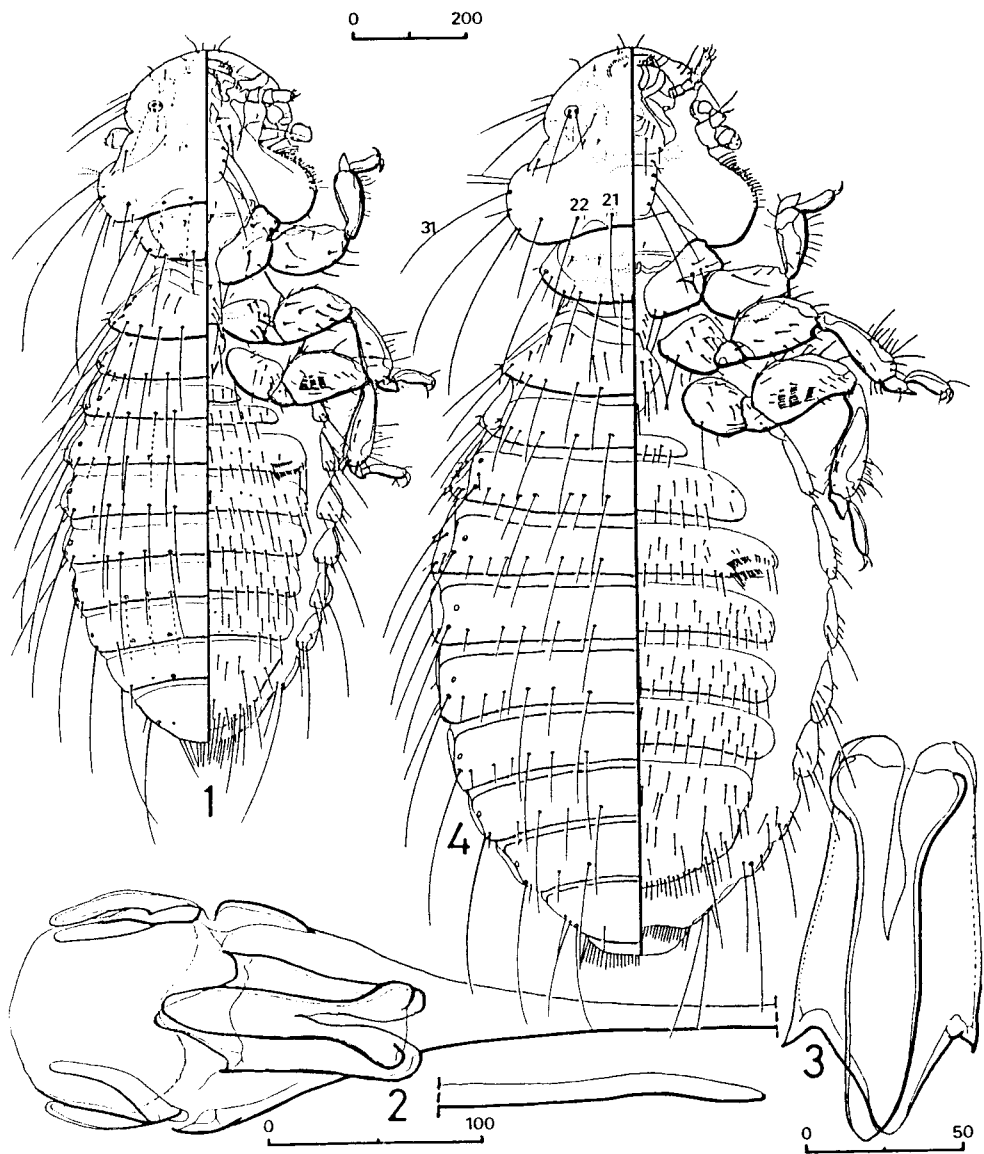
(Figs. 1-4)

Macho (fig.1): cabeza con la seta occipital externa (22) tan larga como la interna (21); seta 31 más de dos veces el largo de las setas temporales anteriores; 3-4 setas anteriores a la hilera subocular; placa gular con 3+3 setas. Pronoto con 16 setas marginales, de las que la tercera es corta. Metanoto con 12 setas posteriores y 3+3 setas anteriores. Mesosterno con 9 setas y metasterno con 10. Fémur III con 3 setas posteriores. Quetotaxia tergal del abdomen: I-II 12, III 15, IV 14, V-VI 12, VII-VIII 8. Quetotaxia esternal: I 6, II 23, III 24, IV 45, V-VI 31, VII 25. Genitales externos (figs. 2,3): ápice del pene redondeado, digitiforme, esclerito genital con proyecciones laterales indistintas y proyección medial muy larga, de lados convergentes y ápice redondeado, algo desdibujado. Dimensiones: HL, 0,248; HW, 0,361; PW, 0,235; MW, 0,326; TL, 1,174.

Hembra (fig.4): caracteres cefálicos y torácicos similares al macho, exceptuando metanoto con 12-13 setas posteriores, mesosterno con 8 setas y metasterno con 12-14. Quetotaxia tergal del abdomen: I 16-18 ($17,33 \pm 0,8$), II 17-19 ($18,17 \pm 0,8$), III 14-16 ($14,83 \pm 0,8$), IV 13-16 ($14,5 \pm 1,2$), V 13-15 ($14,17 \pm 0,8$), VI 13-15 ($13,83 \pm 1$), VII 12-13 ($12,33 \pm 0,5$), VIII 8-9 ($8,17 \pm 0,4$). Quetotaxia esternal: I 5-11 (8 ± 2), II 22-30 ($27,17 \pm 2,8$), III 25-33 ($27,83 \pm 3$), IV 44-54 ($49 \pm 4,2$), V 34-49 ($40,5 \pm 4,93$), VI 35-44 ($38,67 \pm 3,3$), VII 23-32 ($27,17 \pm 3,7$). Número de setas del margen vulvar: 18-25 ($21 \pm 2,6$). Corona anal: dorsal 30-36 ($33,33 \pm 2,3$), ventral 29-38 ($34,67 \pm 3,8$). Dimensiones corporales: HL, 0,278-0,304 ($0,299 \pm 0,013$); HW, 0,376-0,422 ($0,397 \pm 0,016$); PW, 0,261-0,335 ($0,287 \pm 0,025$); MW, 0,380-0,443 ($0,410 \pm 0,022$); TL, 1,239-1,528 ($1,387 \pm 0,090$).

Hospedadores: *Crotophaga major* Gmelin y *C. sulcirostris* Swainson.

Material tipo. ARGENTINA. Chaco, Río de Oro, holotipo ♂, 2 ♀ paratipos 22.X.1962, Cicchino col. (MLPA 2331); Paratipos: Misiones, Itacarubí, 1 ♀, 12.XI.1940, (MLPA); Uruguay-í, 2 ♀, 9.X.1949, Patridge col. (MACN); Santa Ana, 1 ♀, 19.XII.1917, (MLPA); Santa Fé, Sancti Spiritu, 1 ♀, 20.IV.1928, MLPA); PARAGUAY, Puerto Casado, 1 ♀, 23.X.1944, (MLPA); todos ellos sobre *Crotophaga major*; COSTA RICA, San José de Costa Rica, 1 ♀, II.1916, (MLPA), en *C. sulcirostris*.



Figs. 1-4. *Colpocephalum crotophagicola* sp. n.: 1, macho, dorsal y ventral; 2, genitales externos masculinos; 3, pene y esclerito genital; 4, hembra, dorsal y ventral. Escalas en micrómetros.

Discusión. *Colpocephalum crotophagicola* se diferencia de las tres restantes especies del género, por: pronoto con 16 setas marginales, tercera seta pronotal marginal corta, metanoto con 12-13 setas posteriores y 3+3 anteriores, seta occipital externa (22) tan larga como la interna (21), seta 31 más del doble del largo de las setas temporales anteriores, hilera subocular con 3-4 setas antes de su comienzo, fémur III con 3 setas posteriores, ausencia de setas tergaes anteriores, genitales masculinos con el ápice del pene digitiforme, no sagitado y proyección medial del esclerito genital muy alargada.

Relativamente a los hospedadores Cuculiformes, las especies de *Colpocephalum* parasitan a representantes de Centropodidae en el viejo mundo (TENDEIRO 1960, PRICE 1968) y Crotophagidae, Crotophagini en América. En ambas familias, se ubican, alimentan y desplazan básicamente en la mitad inferior del raquis de las plumas, fracción espacial no ocupada por otros Phthiraptera en estos hospedadores. En estas aves, la porción vexilar constituye el territorio de alimentación y postura de especies del género *Rallicola* Johnston & Harrison (Centropodidae) (TENDEIRO, 1960) y *Vernoniella* Guimarães (Crotophagidae) (ABRAHAMOVICH & CICCHINO, 1987), y el área umbilical del cálamo y adyacente del raquis es el sitio de postura de especies que se comportan como cursoras tegumentarias de los géneros *Cuculiphilus* Uchida (Centropodidae) y *Osborniella* Thompson (Crotophagidae).

Agradecimientos. Al Dr. Axel O. Bachmann (MACN), por la lectura crítica del manuscrito.

REFERENCIAS BIBLIOGRÁFICAS

- ABRAHAMOVICH, A.H. & CICCHINO, A.C. 1987. Identificación de los huevos de las especies del género *Vernoniella* Guimarães 1942 (Mallophaga, Philopteridae) sobre la base de la morfología coriónica. **Revta Asoc. Cienc. Nat. Litoral**, Santo Tomé, **18** (1): 3-11.
- CLAY, T. 1969. A key to the genera of Menoponidae (Amblycera: Mallophaga: Insecta). **Bull. Br. Mus. nat. Hist. (Ent.)**, London, **24**(1): 1-26.
- PRICE, R.D. 1968. The *Colpocephalum* of the Cuculiformes. **Ann. ent. Soc. Am.**, Lancaster, **61**(4): 816-819.
- SIBLEY, C.G.; AHLQUIST, J.E. & MONROE, B.L., Jr. 1988. Classification of the living birds of the world based on DNA-DNA hybridization studies. **Auk**, Lancaster, **105** (3): 409-423.
- TENDEIRO, J. 1958. Études sur les Mallophages. Sur une petite collection de mallophages prélevée au Mozambique. **García de Orta**, Lisboa, **6** (2): 223-240.
- _____. 1960. Études sur les mallophages. **García de Orta**, Lisboa, **8** (3): 553-558.