

REICHENBACHIA

Staatliches Museum für Tierkunde Dresden

Band 22

Ausgegeben: 10. Dezember 1984

Nr. 33

pub. 1985

Kubanische Mallophagen III. ¹⁾

(Ergebnisse der 1. Kubanisch-Deutschen „Alexander-von-Humboldt“-Expedition 1967/68, Nr. 37)

Mit 6 Figuren

EBERHARD MEY
Rudolstadt

Nach NELSON (1972) sind erst auf 5 (von 237!) Spezies der neotropischen Ammertangaren (Aves: Passeriformes: Thraupidae) 3 *Ricinus*-Arten (Amblycera: Ricinidae) gefunden worden. Von der nur auf Kuba vorkommenden *Melopyrrha n. nigra* gelang nun der Nachweis einer neuen Art der Gattung *Ricinus* DE GEER, 1778.

Ricinus piechockii n. sp. (Fig. 1–6)

Kennwirt: *Melopyrrha n. nigra* (L., 1758). — Material: 1 ♂, 3 ♀ von einem Balg ²⁾ (Inv.-Nr. 34) des WZH, leg. E. MEY [Wirt: 28. 11. 1967, La Majagua (Guanahacabibes), Provinz Pinar del Rio, leg. R. PIECHOCKI]. — Holotypus (♂, Präp. M. 764.e) und Allotypoid (M. 764.d) im WZH, 2 Paratypoiden im Naturhistorischen Museum der Staatlichen Museen Heidecksburg in Rudolstadt/Thür.

Beschreibung: ♂: Habitus und Pigmentierung wie in Fig. 1 (Holotypus). Kräftig dunkelbraun sklerotisiert. Körpermaße [mm]: GL 2,96; KL 0,64; KB 0,63; KI 1,02; PB 0,57; MB 0,57; AB 0,86. Kopf (ventral) und Prosternum wie in Fig. 5. Mandibeln s. Fig. 3. Gularborsten: 2x2. Labium jederseits mit 14 Setae. Ovale Schlundsklerite pustelartig skulpturiert. Marginal auf dem Mesometathorax (dorsal) jederseits nur 3 Setae der w-Serie (vgl. Fig. 2). Sternopleurale Beborstung wie beim ♀ (s. Fig. 1). Das ix. Pleurit ist vorhanden und pigmentiert (vgl. Fig. 1). Genitalapparat (s. Fig. 4) 0,48 mm lang und 0,19 mm breit.

♀: Von sehr ähnlichem Habitus und gleicher Pigmentierung wie das ♂ (s. Fig. 2). Subadulte heller sklerotisiert. Körpermaße [mm] (Allotypoid, Präp. M. 764.b, c): GL 3,32; 3,54; 3,33 — KL 0,69; 0,68; 0,68 — KB 0,66; 0,65; 0,72 — KI 3mal 1,05 — PB 0,62; 0,63; 0,62 — MB 3mal 0,63 — AB 0,96; 0,94; 0,96. Ventrale Kopfstrukturen (Mandibeln, Labium, ovale Schlundsklerite u. a. vgl. Fig. 3 + 5), Prosternum (vgl. Fig. 5) und thorakale Beborstung (s. Fig. 1+2) wie beim ♂. Gularborsten: 2x3; 3x3 und 2x3. Terminalia (ventral) s. Fig. 6. Vulva mit 7–9 (♂ 7,6), Analkranz mit 117–118 Borsten.

Differentialdiagnose: Gehört zur *subangulatus*-Artengruppe (s. NELSON, 1972: 89). Schließt sich hier *Ricinus subangulatus* (CARRIKER, 1903), *R. complicatus* CARRIKER, 1964 und *R. ramphoceli* NELSON, 1972 an, die alle größer sind (♀♀ der 3 Arten, nach NELSON, 1972: GL 3,89–4,38 mm; KL 0,80–0,89 mm; KB 0,77–0,83 mm gegenüber *R. piechockii*: GL 3,32–3,54 mm; KL 0,68–0,69 mm; KB 0,65–0,66 mm). Weiter-

¹⁾ Herrn Dr. Rudolf PIECHOCKI (Halle/Saale) zu seinem 65. Geburtstag gewidmet.

²⁾ Auf diesem Balg wurden auch *Ricinus*-Nisse nachgewiesen, die in der nächsten Folge beschrieben werden sollen.

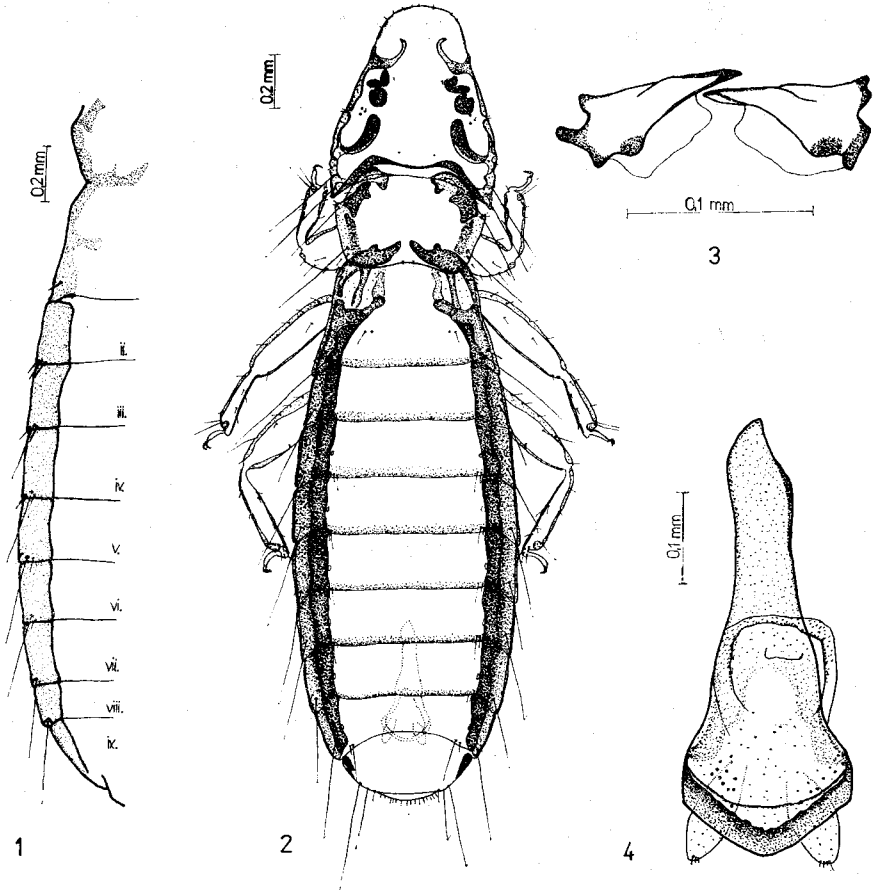


Fig. 1-4. *Ricinus piechockii* n. sp. 1: ventropleurale Beborstung, ♀ - 2: Totalansicht (dorsal), ♂ (Holotypus) - 3: Mandibeln, ♂ - 4: Genitalapparat, ♂.

hin unterscheidet sich *R. piechockii* von diesen Arten (nur ♀♀) durch die Gular- und Vulva-beborstung (*subangulatus*, *complicatus* und *ramphoceli* besitzen nur 2x2 Gularborsten; Vulva von *subangulatus* mit 4-6 [ϕ 5,3], von *complicatus* und *ramphoceli* mit 2 Borsten). Gegenüber *R. subangulatus* ist er zwischen Außenrand und Pleuritewirbel kräftig pigmentiert und ansonsten stärker dunkelbraun getönt; außerdem besitzt er jederseits nur 3 statt 6 Borsten der w-Serie.

Literatur

NELSON, B. C., 1972: A revision of the New World species of *Ricinus* (Mallophaga) occurring on Passeriformes (Aves). - Berkeley/Los Angeles/London (Univ. of California Press) [Univ. Calif. Publ. Ent. 68].

Anschrift des Autors:

E. Mey, Staatliche Museen Heidecksburg, Naturhistorisches Museum,
DDR - 6820 Rudolstadt, Schloßbezirk 1, Postfach 48/51

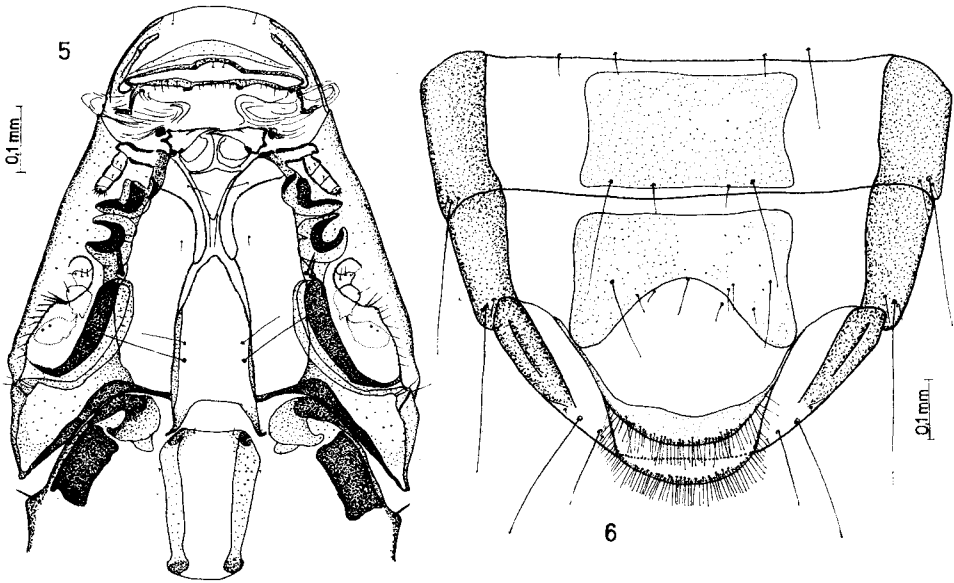


Fig. 5-6. *Ricinus piechockii* n. sp. 5: Kopf (ventral) und Prosternum, ♂ – 6: Terminalia (ab vii. Abdominalsegment), ♀.