

## Sobre dos nuevas especies del género *Hoplopleura* Enderlein, 1904 (Phthiraptera-Anoplura) parásitas de roedores (Rodentia-Cricetidae)

DOLORES DEL CARMEN CASTRO.

Facultad de Ciencias Naturales y Museo de La Plata.  
1900 La Plata, Buenos Aires, Argentina.

### Summary

In this paper two new species of Anoplura of the genus *Hoplopleura* Enderlein, 1904 are described: *Hoplopleura varia* parasiting *Akodon varius* Thomas and *Hoplopleura misionalis* parasiting *Akodon cursor* (Winge).

The two new species are discussed in relation with *Hoplopleura aitkeni* Johnson, 1972.

**Key Words:** *Hoplopleura* nvs. spp., Anoplura, *Akodon* spp., Rodentia. Argentina.

### Resumen

En este trabajo se describen dos nuevas especies de Anoplura pertenecientes al género *Hoplopleura* Enderlein, 1904: *Hoplopleura varia* colectada sobre *Akodon varius* Thomas y *Hoplopleura misionalis* colectada sobre *Akodon cursor* (Winge).

Se discute la relación de estas dos nuevas especies con *Hoplopleura aitkeni* Johnson, 1972.

**Palabras Clave:** *Hoplopleura* nvs. spp., Anoplura, *Akodon* spp., Rodentia. Argentina.

### Introducción

En esta contribución se dan a conocer dos nuevas especies de Anoplura pertenecientes al género *Hoplopleura* Enderlein, 1904: *Hoplopleura varia* sp. nov. y *Hoplopleura misionalis* sp. nov. Dichas especies junto a *Hoplopleura aitkeni* Johnson, 1972; *Hoplopleura mendozaana* Castro, 1984 y probablemente *Hoplopleura imparata* Linardi, Teixeira y Botelho, 1984 integran el grupo *aitkeni*, grupo cuya distribución geográfica comprende, en el continente sudamericano, desde Venezuela hasta el sur de Argentina, llegando en el extremo sur de este último país hasta la provincia de Neuquén.

### Material y Métodos

Los ejemplares analizados fueron ob-

tenidos sobre *Akodon cursor* (Winge) de San Pedro, provincia de Misiones, Argentina, y sobre *Akodon varius* Thomas de La Pega, Lavalle, provincia de Mendoza, Argentina. Los ejemplares se procesaron con las técnicas microscópicas corrientes para estos insectos, examinándose al microscopio óptico y efectuándose las comparaciones cuali y cuantitativas de los distintos elementos somáticos diagnósticos. Los dibujos fueron confeccionados por la autora con cámara clara, realizándose las tablas estadísticas pertinentes.

Las siglas utilizadas en estas últimas corresponden: HL: longitud de la cabeza; HW: anchura máxima de la cabeza; TH: Longitud del tórax; TW: anchura máxima del tórax; AL: longitud del abdomen; AW: anchura máxima del abdomen; ToL: Longitud total.

## Resultados

Lo observado en las dos poblaciones mencionadas, procedentes de cricétidos del género *Akodcn*, permite considerarlas como dos nuevas especies del género *Hoplopleura* Enderlein, 1904, que a continuación se describen.

### *Hoplopleura varia* sp. nov.

#### Descripción.

**Macho:** aspecto general como en la figura 2. Cabeza: más larga que ancha, borde anterior ligeramente redondeado, bordes laterales subcirculares, ángulos postantennales redondeados, quetotaxia dorsal: seta dorsal principal (DPHS) larga, seta dorsal accesoria (DAcHS) corta; seta dorsal central posterior (DPoCHS) corta y fina; seta dorsal marginal (DMHS) cuatro, finas y cortas; seta sutural (SHS) dos, finas; seta dorsal supraantennal (SpAHS) presente; seta dorsal anterior (DAnHS) dos. Quetotaxia ventral: seta ventral principal (VPHS) larga y fina; seta ventral preantennal (VPaHS) presente, larga y fina. Fig. 15b. Tórax: más ancho que largo, seta torácica tergal, larga y delgada. Placa torácica esternal bien desarrollada, como se ilustra en la figura 13 d.

**Abdomen:** con placas tergales y esternales bien desarrolladas, con 4-10 setas en cada una de ellas, presentando 1-2 setas fuera de las placas correspondientes a nivel del 4-6 pleurito. Tanto las setas tergales como esternales con características similares, excepto las tres primeras hileras de setas tergales que son más finas que las restantes. Placas paratergales con las siguientes características: II con dos lóbulos aguzados, siendo el ventral más largo que el dorsal, presentando esta placa dos setas delgadas de distinto tamaño. III con dos lóbulos aguzados de igual tamaño, llevando dicha placa dos setas delgadas, siendo una de ellas ligeramente más larga que la otra; IV y V con dos lóbu-

los, siendo el lóbulo ventral más delgado que el dorsal, llevando una seta delgada sobrepasando en longitud el borde distal del lóbulo de la placa correspondiente; VI con lóbulo dorsal ancho y ventral aguzado, llevando una seta de similares características a las de las placas IV y V; VII con dos lóbulos de escaso desarrollo; VIII pequeña, sin lóbulos. Estas últimas dos placas portan dos setas delgadas y largas. Fig. 6b.

**Genitalia:** placa basal angosta, parámetros delgados, pseudopene bien desarrollado con bordes laterales presentando un denticulado uniforme, extremidad distal pronunciada en un proceso delgado terminando en punta fina. Fig. 12.

**Hembra:** aspecto general como se ilustra en la figura 1. Características generales semejante al macho.

**Genitalia:** setas genitales del octavo esternito y laterales de los lóbulos genitales bien desarrolladas, de longitud variable, siendo delgadas todas ellas, excepto la seta espiniforme del lóbulo genital. Fig. 10.

#### Caracteres métricos extremos.

- ♂: HL: 0,183-0,205 (0,200 ± 0,00983); HW: 0,151-0,162 (0,160 ± 0,00602); TL: 0,162-0,194 (0,174 ± 0,140); TW: 0,205-0,237 (0,230 ± 0,0140); AL: 0,808-0,894 (0,860 ± 0,0454); AW: 0,463-0,506 (0,484 ± 0,0215); ToL: 1,152-1,239 (1,184 ± 0,0334).
- ♀: HL: 0,205-0,215 (0,210 ± 0,00550); HW: 1,5 (0,162); TL: 0,162 - 0,194 (0,180 ± 0,0161); TW: 0,237 - 0,258 (0,245 ± 0,00884); AL: 1,077-1,292 (1,170 ± 0,0961); AW: 0,517-0,592 (0,551 ± 0,0230); ToL: 1,454-1,669 (1,570 ± 0,0773).

**Material examinado:** Holotipo ♂ aquí designado s/ *Akodon varius* Thomas, La Pega, Lavalle, Prov. Mendoza, Argentina, col. Rossi, 1980 en Div. Entomol. Museo

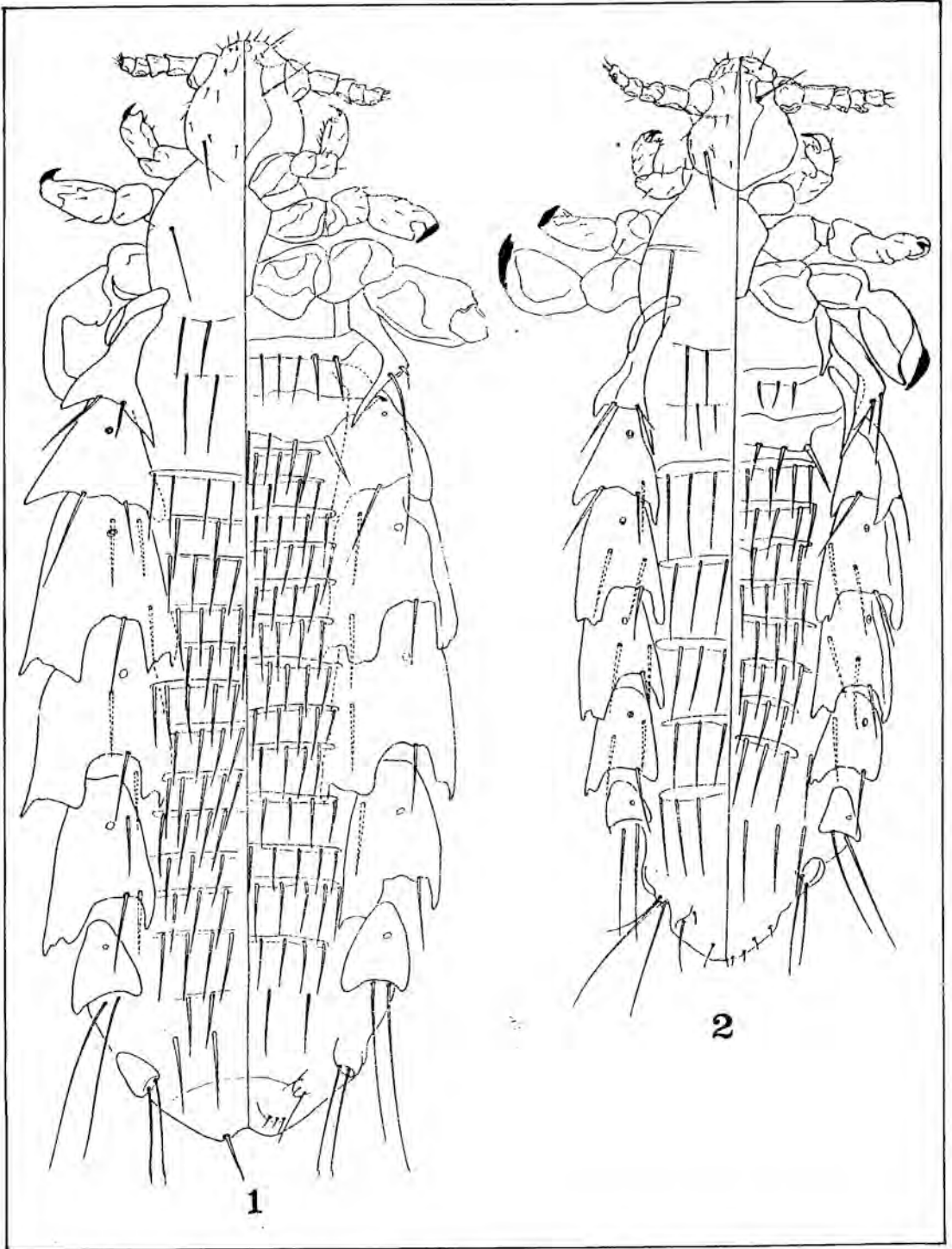


Lámina 1: *Hoplopleura varia* sp. nov. 1: aspecto general en vista dorsal y ventral de la hembra;

2: aspecto general en vista dorsal y ventral del macho.

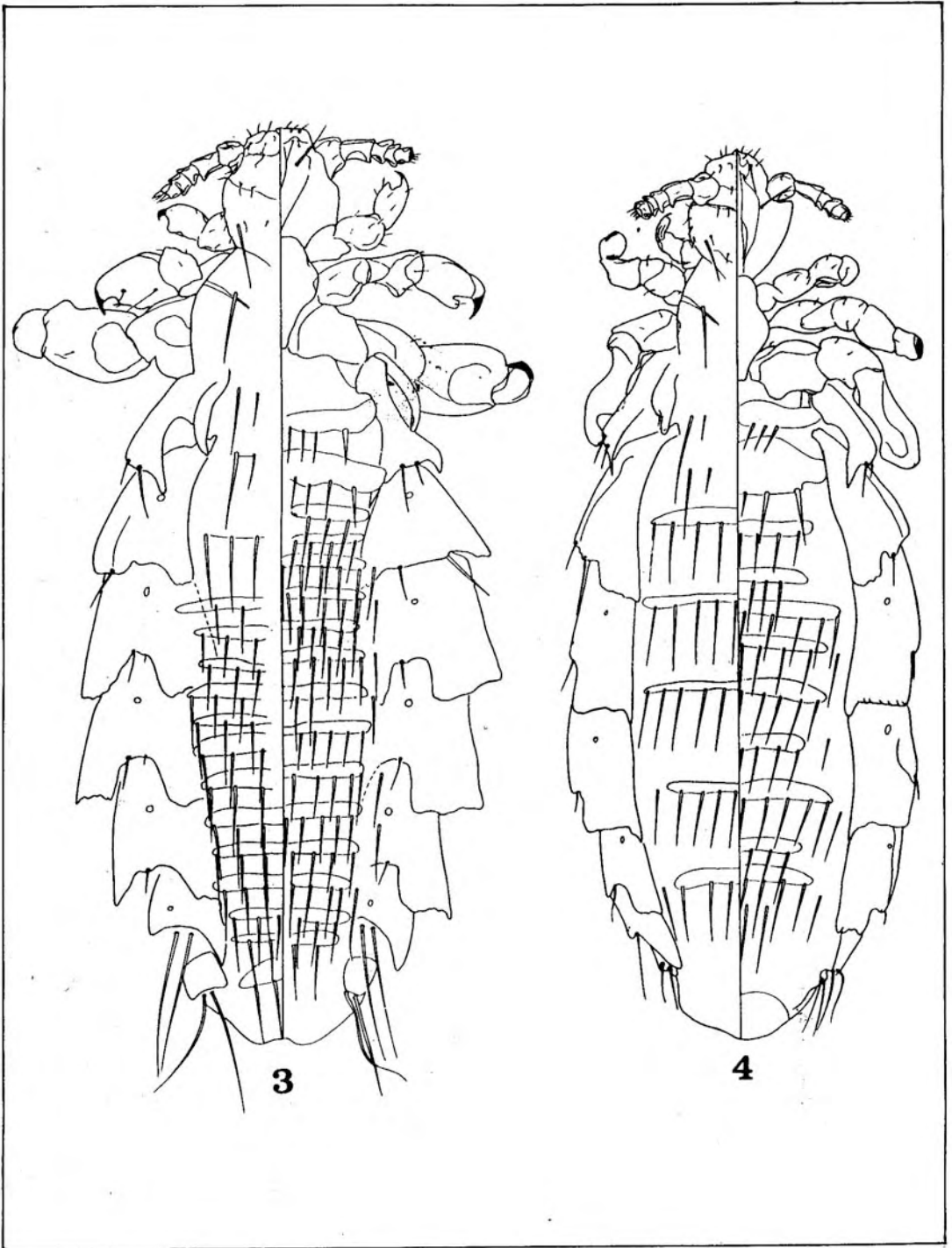


Lámina 2: *Hoplopleura misionalis* sp. nov. 3: aspecto general en vista dorsal y ventral de la

hembra; 4: aspecto general en vista dorsal y ventral del macho.

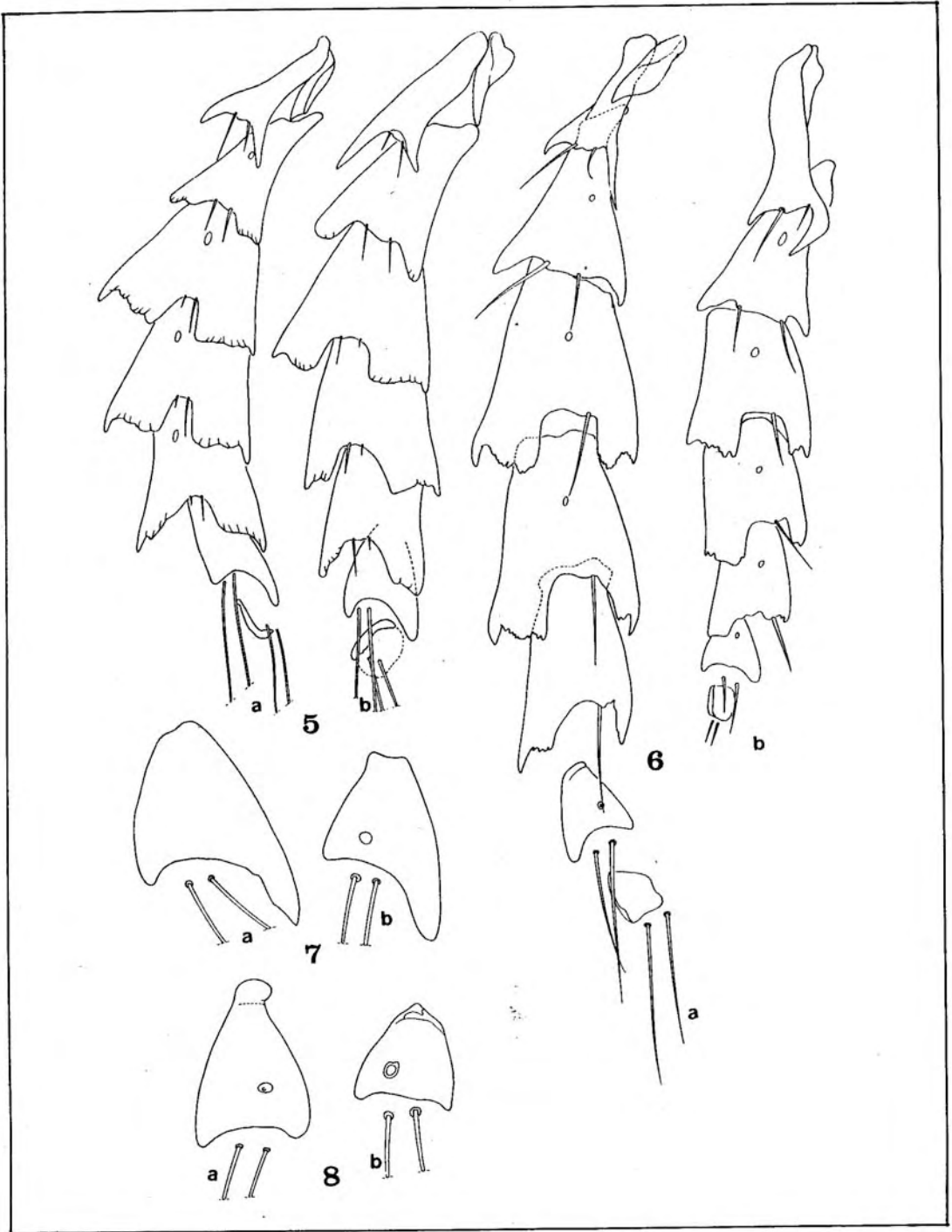


Lámina 3: Placas paratergales; 5: *Hoplopleura misio-*  
*nalis* sp. nov., a: hembra, b: macho; 7: pla-

ca paratergal VII, a: hembra; b: macho; 6:  
*Hoplopleura varia* sp. nov., a: hembra, b:  
macho; 8: placa VII, a: hembra, b: macho.

La Plata, Argentina; Alotipo ♀ y 22 ♀♀ y 17 ♂♂ paratipos, igual colector y hospedador.

*Hoplopleura misionalis* sp. nov.

**Descripción:**

**Macho:** aspecto general como en la figura 4. Cabeza: más larga que ancha, borde anterior recto, bordes laterales subcirculares, ángulos postantennales redondeados, quetotaxia dorsal: seta dorsal principal (DPHS) larga; seta dorsal accesoria (DAcHS) corta; seta dorsal marginal (DMHS) cuatro, de pequeño tamaño; seta sutural (SHS) dos, de pequeño tamaño; seta dorsal supraantennal (SpAHS) corta; seta dorsal preantennal (DPaHS) presente; seta dorsal anterior (DAnHS) dos, pequeñas. Quetotaxia ventral: seta ventral principal (VPHS) larga y fina; seta ventral preantennal (VPaHS) presente, larga y fina. Fig. 14b.

**Torax:** más ancho que largo, seta torácica tergal, larga y delgada. Placa torácica esternal bien desarrollada, como se ilustra en la figura 13b.

**Abdomen:** con placas tergales y esternales bien desarrolladas, con 4-10 setas en cada una de ellas, presentando 1-2 setas fuera de las placas correspondientes a nivel del 4-6 pleurito, presentando tanto las setas tergales como esternales similares características, excepto las tres primeras hileras de setas tergales, que son más delgadas que las restantes. Placas paratergales con las siguientes características: II: con dos lóbulos aguzados, siendo el ventral más largo que el dorsal, portando dos setas, una de ellas apenas más larga que la otra. III: con lóbulos dorsal y ventral redondeados, llevando dos setas de igual tamaño. IV y V: con dos lóbulos anchos, expandiéndose lateralmente a ambos lados en un pequeño proceso odontoide, llevando en la escotadura central dos setas de distinto tamaño, una de ellas conspicua, la de mayor longitud, no sobrepasando la longitud de la placa correspondiente. VI: con lóbulo ventral más angosto que el dorsal, llevando en la escotadura central

dos setas de similares características a las de las placas IV y V. VII: con un solo lóbulo aguzado en posición dorsal y dos setas delgadas y largas. VIII: sin lóbulos, con dos setas de similares características a las de la placa VII. Fig. 5b.

**Genitalia:** placa basal angosta, parámetros delgados, siendo la porción posterior de los bordes libres truncado, pseudopene bien desarrollado, extremidad distal pronunciada en un proceso delgado, terminando en una punta sagitada. Fig. 11.

**Hembra:** aspecto general como se ilustra en la figura 3. Características generales semejantes al macho.

**Genitalia:** setas genitales del octavo esternito y laterales de los lóbulos genitales bien desarrolladas, de aspecto uniforme. Seta espiniforme del lóbulo genital de marcado desarrollo. Fig. 9.

**Caracteres métricos extremos.**

♂: HL: 0,172-0,183 (0,180 ± 0,00491); HW: 0,162-0,172 (0,164 ± 0,00450); TL: 0,151-0,162 (0,160 ± 0,00491); TW: 0,194-0,269 (0,232 ± 0,270); AL: 0,765-0,991 (0,853 ± 0,0880); AW: 0,452-0,592 (0,525 ± 0,0610); ToL: 1,007-1,282 (1,111 ± 0,113).

♀: HL: 0,183-0,205 (0,200 ± 0,00983); HW: 0,162-0,215 (0,183 ± 0,0290); TL: 0,172-0,183 (0,180 ± 0,00602); TW: 0,215-0,250 (0,240 ± 0,0152); AL: 1,066-1,206 (1,115 ± 0,0620); AW: 0,560-0,722 (0,603 ± 0,0704); ToL: 1,400-1,583 (1,462 ± 0,0751).

**Material examinado:** Holotipo ♂ aquí designado s/ *Akodon cursor* (Winge), San Pedro, Prov. de Misiones, Argentina, col. Castro, 1982 en Div. Entomol. Museo La Plata, Argentina; Alotipo ♀ y 8 ♀♀ y 10 ♂♂ paratipos, igual colector y hospedador.

**Discusión**

*Hoplopleura misionalis* sp. nov. y *Ho-*

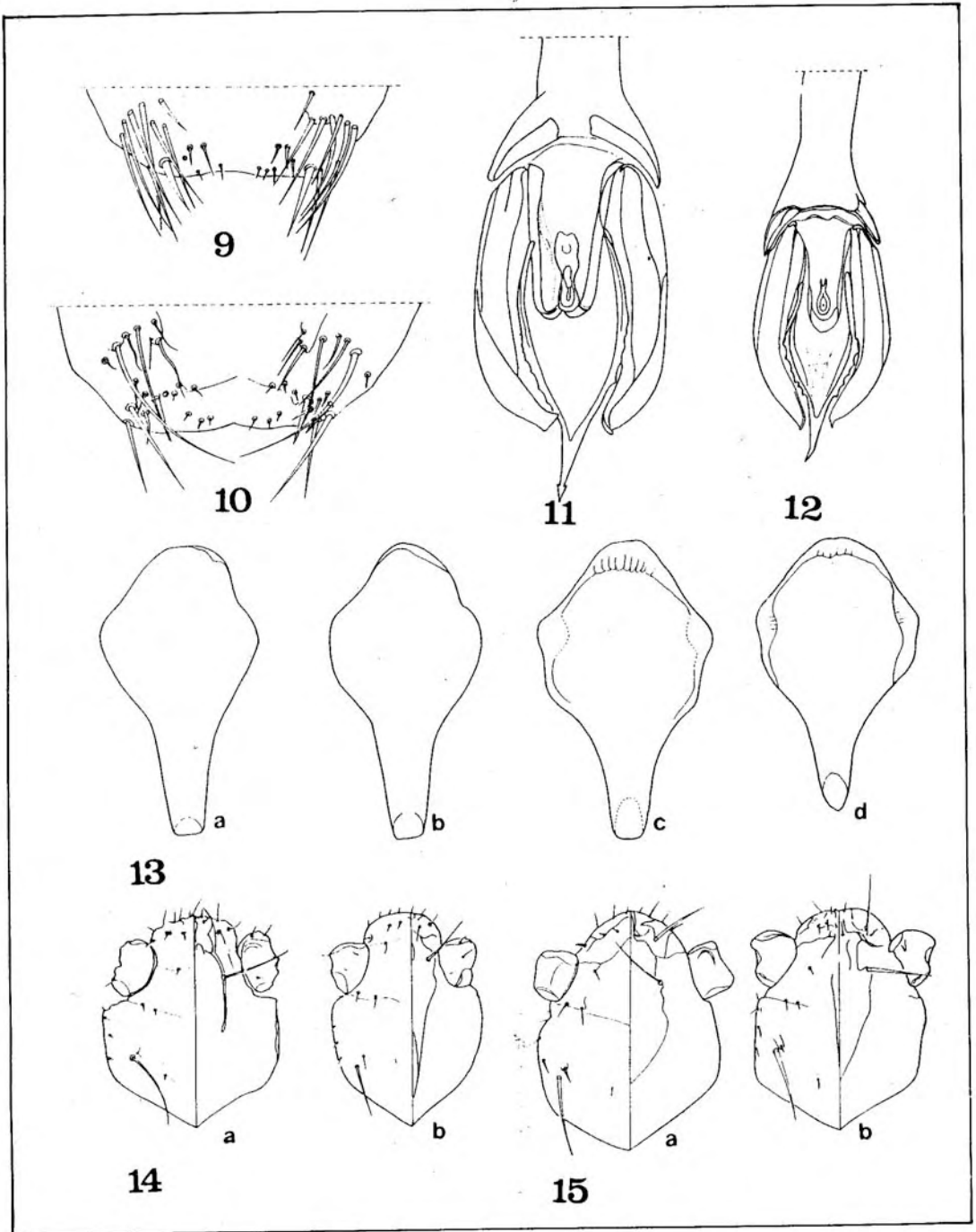


Lámina 4: *Hoplopleura misionalis* sp. nov. 9: genitalia de la hembra; 11: genitalia del macho; 13: placa torácica esternal, a: hembra, b: macho; 14: cabeza, a: hembra, b: macho.

*Hoplopleura varia* sp. nov. 10: genitalia de la hembra; 12: genitalia del macho; 13: placa torácica esternal, c: hembra, d: macho; 15: cabeza, a: hembra, b: macho.

*hoplopleura varia* sp. nov. por las características mencionadas en las respectivas descripciones, conforman, junto a *Hoplopleura mendozana* Castro, 1984<sup>2</sup>, un grupo de especies próximas a *Hoplopleura aitkeni* Johnson, 1972<sup>6</sup>, diferenciándose de ésta en las características que muestran las placas paratergales, quetotaxia asociada a las mismas, y en las de la genitalia, en particular del macho. *H. aitkeni* Johnson, 1972 ha sido mencionada para distintos hospedadores, todos ellos cricétidos de la tribu Akodontini (Johnson<sup>6</sup>, Castro<sup>2</sup>).

Cabe señalar que Johnson<sup>6</sup> hace una excelente diagnosis de *Hoplopleura aitkeni*, dando las características que la separan de *Hoplopleura affinis* (Burmeister, 1839), llegando posteriormente (Castro<sup>2</sup>) a la conclusión de que hasta la fecha, los parásitos hallados sobre cricétidos sudamericanos, en particular de la tribu Akodontini, se encuentran relacionados a *Hoplopleura aitkeni* integrando el grupo *aitkeni*, grupo al cual pertenecen hasta el presente: *Hoplopleura mendozana* Castro, 1984; *Hoplopleura varia* sp. nov.; *Hoplopleura misionalis* sp. nov. y probablemente *Hoplopleura imparata* Linardi, Teixeira y Botelho, 1984<sup>8</sup>, aunque esta última requiere confirmación.

Cabe señalar que *Hoplopleura aitkeni* ha sido mencionada sobre los siguientes hospedadores: *Akodon urichi* de Venezuela y sobre *Akodon caenosus*, *Akodon nucus* y *Akodon (Hypsimys) budini* de Argentina. Asimismo *Hoplopleura mendozana* y *Hoplopleura imparata* han sido halladas parasitando a *Graomys griseoflavus* de Argentina y *Akodon arviculoides* de Brasil respectivamente.

Probablemente la característica de

que estos Roedores cricétidos neotropicales se constituyan en portadores habituales del grupo de especies vinculadas con *H. aitkeni*, esté relacionada con la evolución y distribución de estos hospedadores y su probable diferenciación en la región Neotropical.

## Referencias

1. Castro, D. del C.— Las especies del grupo *travassosi* del género *Hoplopleura* Enderlein, 1904, en la República Argentina (Insecta-Anoplura). *Rev. Soc. Ent. Argentina*, 41 (1-4), 1982, 171-182.
2. Castro, D. del C.— Contribución al conocimiento de los Anoplura neotropicales II. *Rev. Soc. Ent. Argentina*, 43 (1-4), 1984, 159-163.
3. Ferris, G.F.— Contributions Toward a Monograph of Sucking Lice Part. II. *Stanford Univ. Publ. Univ. Series Biol. Sci.* 2, (2) 1921, 122-123.
4. Ferris, G.F.— The Sucking Lice. *Mem. Pacific Coast. Entomol. Soc.*, 1951, vol. 1, 320.
5. Johnson, P.T.— On the Rodent infesting Anoplura of Panama. *Great Basin. Nat.*, 32 (3), 1972, 121-136.
6. Johnson, P.T.— Sucking Lice of Venezuelan rodents, with remarks on related species (Anoplura). *Brigh. Young. Univ. Sci. Bull.* 17 (5), 1972, 1-61.
7. Kim, K.C.— A review of the *Hoplopleura hesperomydis* complex (Anoplura, Hoplopleuridae). *J. Parasitol.*, 51, 1965, 871-887.
8. Linardi, P.M.; Teixeira, V.; Botelho, J.R.— *Hoplopleura imparata* sp. nov. de Minas Gerais e notas sobre outras espécies brasileiras de *Hoplopleura* (Anoplura: Hoplopleuridae). *Rev. Brasil. Bio.*, 44 (4) 1984, 533-539.

(Recibido el 24 de junio de 1987; aceptado el 25 de agosto de 1987).