

72

I.S.S.N. 0041-9313

ANALELE ȘTIINȚIFICE
ALE
UNIVERSITĂȚII „AL. I. CUZA”
DIN IAȘI

(SERIE NOUĂ)

SECȚIUNEA II

Biologie

TOMUL XXXI, ANUL 1985

EXTRAS

MALOFAGE (MALLOPHAGA NYZSCHI) PARAZITE PE GÂINA
(GALLUS GALLUS DOMESTICUS L.)

DE
CONSTANTIN PISICĂ

In the present paper there are presented species of Mallophagae found in Romania on *Gallus gallus domesticus*, by the author and other research workers.

In lucrarea de față sunt prezentați mii de ectoparaziți din ordinul *Mallophaga*, în total 9 specii, găsiți de noi și de alți cercetători pe găinile crescute atât în gospodăriile particulare, cât și în cele de stat și cooperatiste din țara noastră.

Speciile de malofage prezentate sunt însoțite de cifre de determinare și de scurte descrieri morfologice, necesare pentru recunoașterea lor, mai ales de către cei ce lucrează în sectorul avicol.

1 (2) Antenele sînt puțin vizibile, măcrușate, formate din 4-5 articule. Palpii maxilar sînt prezenți și vizibili. Mandibulele sînt așezate orizontal. Mezo- și metatoracele sînt separate printr-o sutură vizibilă. Subord. Amblycera 53

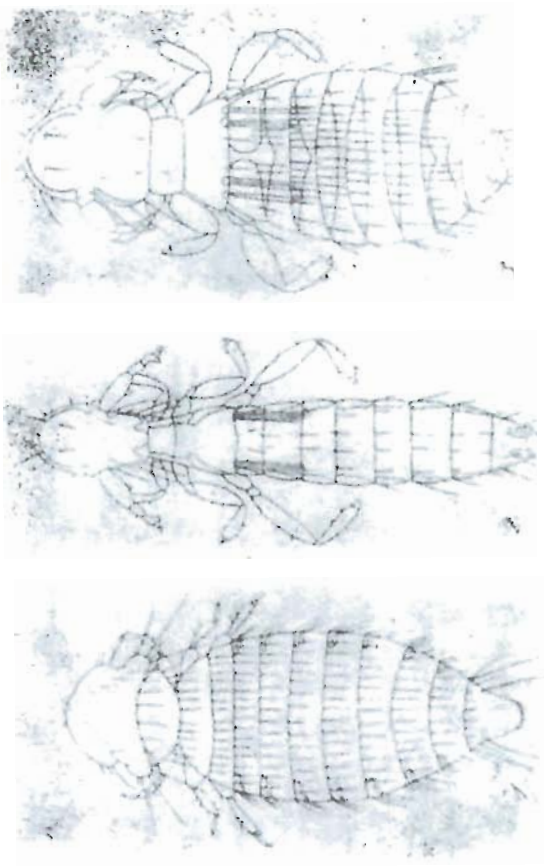


Fig. 1. *Menopon gallinae* (L.) x 12; 2. *peutus gallinae* (L.) x 10; 3. *Cirioleopoides heterographus* (N.) x 10 (după J. Zlatovský).

12(11) Clipul în partea anterioară este mai mult sau mai puțin ascuțit, iar în partea sa posterioară este mai puțin lat decât lățimea timplelor. Marginea posterioară a pterotoracelui cu patru smocuri de perii lungi.

Capul este ușor alungit. Antenele sînt diferite la cele două sexe. La mascul primul articol antenal este mult mai gros și mai lung decât celelalte, al 3-lea este prelungit într-un apendice. La femelă antenele sînt subțiri și alungite. Abdomenul este puțin mai lat la femelă decât la mascul, cu cîte un rînd de peri pe marginea posterioară a fiecărui segment. La mascul ultimul segment abdominal este scurt și bilobat (Fig. 3). Lungimea corpului: ♂♂ = 1,8-2,6 mm; ♀♀ = 1,7-2,5 mm. Parazitază speciile de *Phasianidae*. Subspecia *Ciclotogaster heterographus heterographus* N. parazitază pe *Gallus gallus domesticus* L. Este foarte frecventă în România, a fost găsită în toate probele luate de noi și de alți cercetători [1, 3, 4, 7, 9].

Ciclotogaster heterographus (Nitzsch).
 13(14) Lungimea corpului: ♂♂ = 1,6 mm; ♀♀ = 1,6 mm. Parazitază găina, însă a fost găsită și pe alte păsări de curte. Frecvența în țara noastră [1, 7, 9].
Gonibotex gallinae (De Geer) (Sin. *G. hologaster* N.).
 14(13) Malofage mari; lungimea corpului depășește 3 mm. Capul și uncori antenele sînt diferite la cele două sexe.

15(16) Antenele sînt filiforme, asemănătoare la ambele sexe. Al doilea articol antenal este la fel de lung cu și al treilea. Clipul mare, lungimea sa ajunge la 1/3 din lungimea capului. Timplele sînt îndoit pe părțile laterale. Ochii sînt hemisferici, prevăzuți cu cîte un păr. Oviputul este drept. Pterotoacele este scurt și lat, cu marginile laterale curbate, prevăzute cu cîte un păr median. Pterotoacele mai lungi sînt îndoit, cu o pată transversală triunghiulară, alungită, mai pigmentată pe margini. Culoaia corpului este gălbui cu pete negre-brune (Fig. 12). Lungimea corpului = 3-4 mm. Parazitază găina și bibilien. Este rară în țara noastră [3, 7].
Stenocrotaphus gigas (Taschenberg).
 16(15) Antenele sînt filiforme numai la femelă; al doilea articol antenal este cel mai lung. La mascul primul articol antenal este cel mai lung; al treilea este mult mai scurt și prevăzută cu un apendice lung; ultimele două articole sînt scurte și subțiri. Capul este mai lat decât lung. Banda elipsei este lătită în partea mediană. Ochii sînt hemisferici și prezintă cîte un spin. Toracele este mai scurt decât capul. Pterotoacele este pentagonal. Abdomenul larg-oval, segmentele cu benzi laterale roșcate și cu elivă peri dorsali. Ultimul segment abdominal este bilobat.

5. Fruntea este mai plat-bombată. Antenele sînt mult mai lungi decât la femelă. Ughiurile temporale sînt reliefate mai slab și boante. Al optulea segment abdominal foarte scurt, iar ultimul sub forma unui lob semicircular. Benzile laterale ale segmentelor abdominale sînt roșcate, recurbate și appendiculate la curbura, restul corpului fiind gălbui (Fig. 10, 11). Lungimea corpului: ♂♂ = 3-3,2 mm; ♀♀ = 2,2-2,5 mm. Parazitază găina, însă ocazional și alte specii de curte. Specie rară în țara noastră [9].
Ontocrepis dissimilis (Denny) (Sin. *Gonitodes dissimilis* D.).

BIBLIOGRAFIE:

1. Bechet I., 1962 - *Cercetari asupra autofagilor din R.P. Română*, rezumatul tezei de doc. torat, Bucarest
2. Bloosovskishenskiy D.I., 1940 - *Opredeleții pubedov (Mallophaga) domestici Țivolnîh, Fauna S.S.S.R.*, novala serla, nr. 27. Izdat. Akad. Nauk. S.S.S.R., Moscva

2 (1) Antenele sînt bine vizibile, diferite la cele două sexe, de acel filiforme, formate din 3-5 articole. Palpii maxilari lipsesc. Mandibulele au poziție verticală. Mezo- și metatoracele sînt sudate formînd pterotoacele. Subord. *Ischnocera*.

3 (4) Capul pe partea ventrală fără apendici postpalpali. Plăcile pleurale abdominale cu pete întinse.

Capul este parabolic în partea anterioară. Sinusurile orbitale sînt largi, în parte ocupate de ochi. Timplele rotunjite, prevăzute cu elivă peri și perisori. Oviputul este concav, prevăzută cu un rînd de peri rari. Segmentele abdominale au cîte un rînd de peri pe partea dorsală. Femela se deosebește de mascul prin forma capului și a abdomenului. La mascul capul este mai alungit și mai îngustat decât al femelii. În general, abdomenul este elipic, ovoid, la femelă cu virful alungit, la mascul rotunjit. Este de culoare galbenă (Fig. 1).

Lungimea corpului: 1,5-1,9 mm. În afară de găină, ocazional poate parazita și alte păsări de curte. Specie frecventă în țara noastră. A fost găsită de noi în toate probele și semnalată și de majoritatea cercetătorilor [1, 3, 7, 9].

Menopon gallinae (Linnaeus)
 4 (3) Capul pe partea ventrală cu apendici postpalpali perchi. Plăcile pleurale abdominale, deobicei, fără pete de culoare închisă (*Menocantianae*).

5 (6) Scheletul faringian este brun, măcinat și bine vizibil. Apendicii postpalpali în formă de virgulă, puternici. Plăcile pleurale abdominale cu pete întinse. Capul este ușor ascuțit în partea anterioară. Ultimul articol al antenelor este alungit. Segmentele abdominale, pe partea dorsală au cîte un rînd de peri. Ultimul articol abdominal este rotunjit posterior și franjurat cu peri scurți. Masculul este mai îngust decât femela. Culoaia corpului este galbenă deschis (Fig. 7).

Lungimea corpului: ♂♂ = 1,5-1,8 mm; ♀♀ = 1,3-1,6 mm. Noi am găsit această specie pe găină la Dumesti-Iasi; I. Bechet [1] a găsit-o pe *Phasianus colcheticus* L.

6 (5) Scheletul faringian este de culoare deschisă, în formă de lopățică, greu de observat. Plăcile pleurale abdominale fără pete de culoare închisă.

7 (8) Apendicii postpalpali sînt conrescuți cu sutura genală. Ultimul articol antenal este pronunțat alungit. Lungimea corpului de peste 2 mm.

Capul este mai lat decât lung, cu partea anterioară parabolică, rotunjită sau ușor ascuțită la mascul. Sinusul orbital este în mare ocupat de ochi. Timplele sînt relativ înguste și prevăzute cu elivă peri; există 6 peri occipitali. Toracele este mai lung decât capul. Pterotoacele este rotunjit în partea posterioară și prevăzută cu un rînd de peri. Pterotoacele sînt lungi și păroase. Abdomenul este oval-alungit, mai îngust la mascul, acoperit cu numeroși peri și perisori. Culoaia corpului este galbenă murdar (Fig. 4, 5).

Lungimea corpului: ♂♂ = 2,6-3,3 mm; ♀♀ = 2,3-2,9 mm. În țara noastră este o specie frecvent întâlnită pe găină și curcă [1, 3, 9].
Eomegaeanthus stramineus (Nitzsch)

8 (7) Apendicii postpalpali sînt liberi, necorescuți cu sutura genală. Lungimea corpului sub 2 mm. Al doilea articol antenal mai mic decât al 5-lea, cu o apofiză scurtă. Capul este rotunjit în partea anterioară. Scleritele faringiene au forma literei T întors. În regiunea occipitală capul prezintă 8 peri, așezați în pustule. Perii abdominali sînt destul de subțiri și mai lungi decât lungimea unui segment. Culoaia corpului este galbenă cenușie (Fig. 6).

Lungimea corpului: ♂♂ = 1,7-1,9 mm; ♀♀ = 1,4-1,6 mm. Specie rară în țara noastră, cunoscută de pe găină din județele: Chuf, Dolj, Hunedoara, Iasi, Botoșani și Tulcea [1, 4].
Gallacanthus cornutus (Schönmmer)

9 (10) Capul este mai lung decât lat. Timplele sînt rotunjite. Antenele alcătuite din cîte două articole, sînt diferite la cele două sexe.
Philoteroides, **Lipeuridae** . . . 11
 10(9) Capul este mai lat decât lung. Timplele pe părțile laterale sînt coluroase dar boante (fără țepi).
Goniodidea, **Gonibotex** . . . 13
 11(12) Clipul în partea anterioară este rotunjit, iar în partea sa posterioară este tot ațit de lat cît lățimea timplelor. Marginea posterioară a pterotoracelui cu două smocuri de peri lungi.

Banda elipsei este în întregime întinseată. Marginea timplelor cu peri lungi. Trabeculele ajung pînă la virful primului articol antenal. Ochii sînt proeminenți și prevăzuți cu cîte o setă. Pterotoacele este mai lat decât lung. Abdomenul este alungit-oval. La mascul capul este mai lat în partea preantennară decât în regiunea timplelor. Trabeculele cu forma de cioc. Primul articol antenal este lung, aproape cît toate celelalte la un loc și este prevăzută cu un apendice digitiform. Al treilea articol antenal este scurt și prevăzută cu un apendice lateral (Fig. 2)

3. Constantinianu M. și colab., 1955 — An. șt. Univ. Iași, șer. 1, tomul 5 (Șt. Nat.), I, 1-2: 119-135
4. * * * 1961 — ibidem, 7, 7: 81-94
5. Eichler W., 1940 — Zeit. f. Infektionskrankheiten, 56, 1: 55-75, Berlin
6. * * * 1940 — Zentralblatt für Bakteriologie, Parasitenkunde und Infektionskrankheiten, 145: 361-365
7. Georgescu I. Maria, 1911 — A.R. Mem. Sec. Șt., seria III, 16, Mem. 20, 128 p., București
8. Negru Șt., 1962 — An. șt. Univ. București, Biologie, nr. 33, II: 225-233
9. Pisceă C., 1980 — Anuarul Muz. Județean Suceava, Șt. Nat., 6: 41-49
10. Ségny E., 1944 — Insectes ectoparasites (*Mallophages, Anoplures, Siphonapteres*), Faune de France, 43, Paris
11. Zlatorzycka Jadwiga, 1976 — *Wszelg-Mallophaga*, Zesz. 2: *Monoponoida, Kucze do Ozonoczanle owadów* Polski, 15, Warszawa; 1972, zesz. 3: *Gonitoida i Trichodactoida*, ibidem; 1980, Zesz. 6, *Phlebotomida*, ibidem
12. Zlatorzycka Jadwiga, Eichler W., 1974 — Parasitolog. Schriftenreihe, 22, 160 s., Jena.

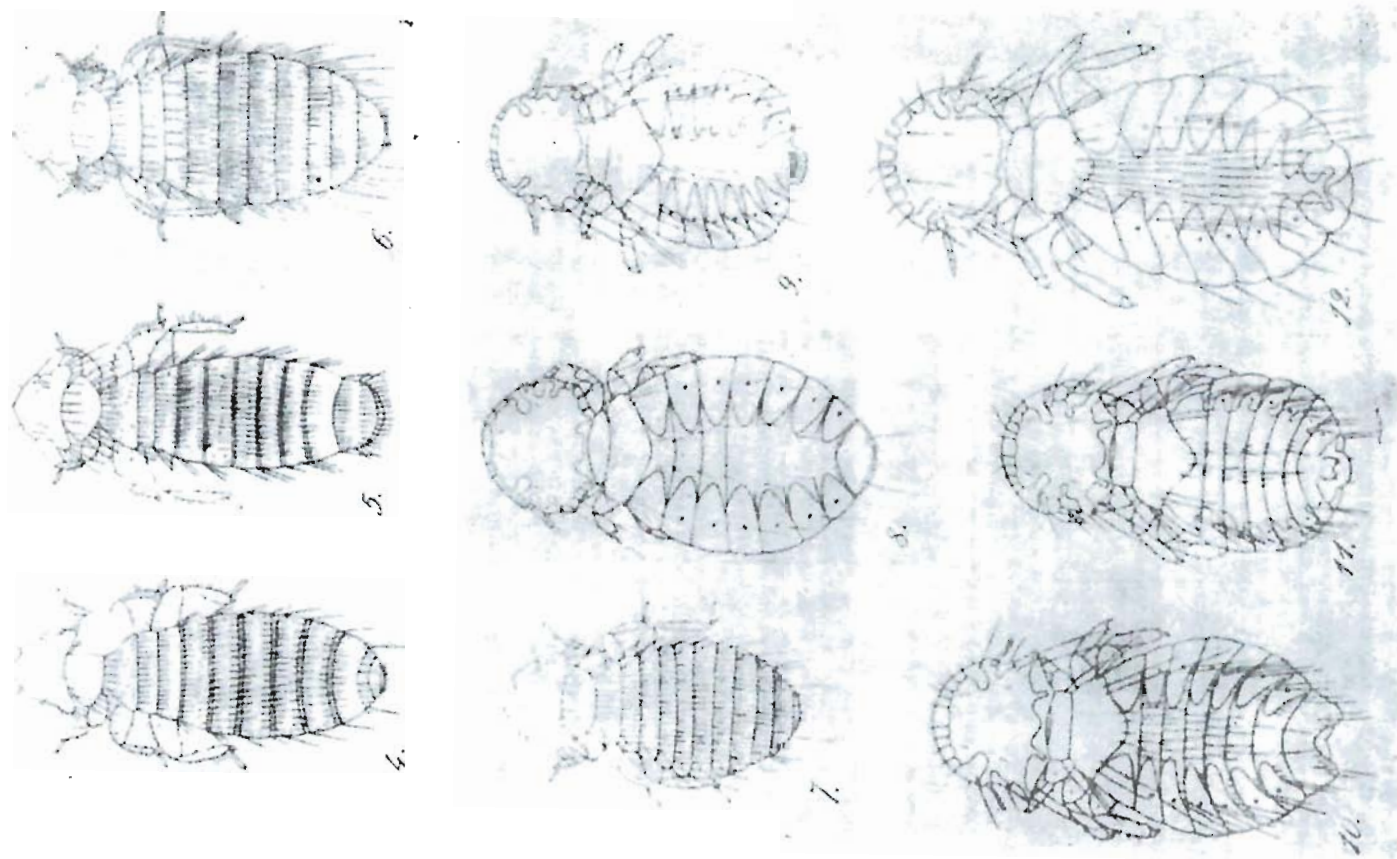


Fig. 4, 5 — *Eomenacanthus stramineus* (N.) ♀, ♂; 6 — *Gallacanthus cornutus* (Schöm.) ♀; 7 — *Uchida pallidula* (Neum) ♀; 8, 9 — *Gonioctetes pallidus* De Geer ♀, ♂; 10, 11 — *Gonioctetes dissimilis* (D.) ♀, ♂; 12 — *Stenocrotaphus gigas* (Tschubb.) ♀. (După J. Zlatorzycka)