

# Quelques remarques complémentaires sur le genre *Ricinus* De Geer, 1778 (*Phthiraptera*, *Mallophaga*, *Ricinidae*)

JOÃO TENDEIRO (1)

Travail revu et actualisé par LUÍS F. MENDES

Centro de Zoologia, Instituto de Investigação Científica Tropical,  
Rua da Junqueira, 14, 1300 Lisboa, Portugal

(Recebido em 21-XII-92)

Considera-se correcta a inclusão do material referido como «*Ricinus macronyx* Tendeiro», não publicado, do Museu Britânico (História Natural), na sinonímia de *R. meinertzhageni* Rheinwald. Ao mesmo tempo, referem-se alguns elementos, também eles não publicados, relativos a outras duas espécies do género, *R. fringillae* De Geer e *R. dolicocephalus* (Scopoli).

The inclusion of the material referred as «*Ricinus macronyx* Tendeiro», not published, of the British Museum (Natural History), in the synonymy of *Ricinus meinertzhageni* Rheinwald, is rectified. Simultaneously, a few elements, also non-published, dealing with two further species, *R. fringillae* De Geer and *R. dolicocephalus* (Scopoli) are presented.

L'inclusion du matériel signalé comme «*Ricinus macronyx* Tendeiro», non publié, du Musée Britannique (Histoire Naturelle) dans la synonymie de *R. meinertzhageni* Rheinwald, est considérée comme correcte. On présente aussi quelques notes, non plus publiées, concernant deux autres espèces du même genre, *R. fringillae* De Geer et *R. dolicocephalus* (Scopoli).

Cet article a pour objectif la mise au point d'un certain nombre d'observations sur trois espèces de Mallophages du genre *Ricinus* De Geer, 1779. Il renferme une singularité à retenir, celle de s'appuyer sur quelques éléments d'étude préparés

depuis longtemps et qui ne furent jamais publiés. D'ailleurs, il fait suite à des remarques ponctuelles faites par nous en 1987, à propos de certains passages discutables du livre de Ledger (1980) sur les Phthiraptera parasites des Vertébrés de l'Afrique au Sud du Sahara, mais dans l'aspect plus constructif qui permet la révision du texte du Dr. Goetz Rheinwald sur les *Ricinus* (1968), laquelle nous

(1) Décédé le 8 novembre 1991.

fit reconnaître et louer la correction de ses propos et conclusions.

Les photos sont de Raul Lopes (1897-1974), et les figures sont originales. La crésonomie pour les différentes espèces a été présentée par Rheinwald (*op. cit.*)

***Ricinus fringillae* De Geer, 1778**

(Figs. 1-4)

British Museum (Natural History), Department of Entomology: 1 ♂ et 1 ♀ sur l'hôte typique, *Fringilla c. coelebs* Linné (coll. F. Balat, Moravia, Tchécoslovaquie, 8 mai 1950, Brit. Mus.1950-389); 2 ♂♂ et 10 ♀♀ sur *Fringilla coelebs gengleri* (coll. Meinertzhagen, n° 13 922, Reading, Angleterre, mai 1940).

Sur les figures 1 à 4 sont présentées quelques caractéristiques morphologiques observées sur des exemplaires parasites de l'hôte typique, *Fringilla c. coelebs*.

***Ricinus dolicocephalus* (Scopoli, 1763)**

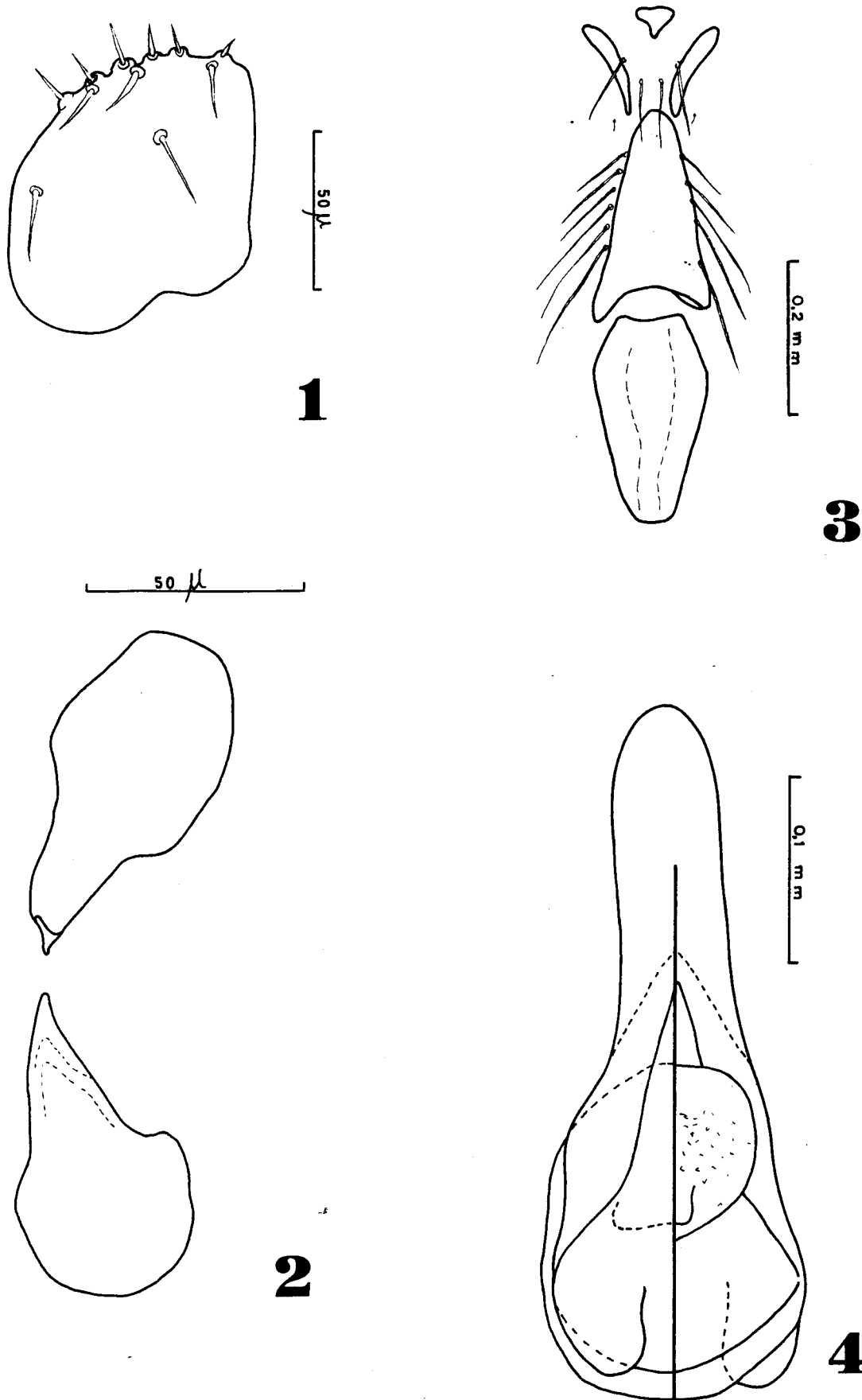
Centro de Zoologia de l'Instituto de Investigação Científica Tropical: 1 ♂ et 1 ♀ sur *Oriolus auratus notatus* Peters (coll. F. Frade, n° 62/59, Moxico Velho, Angola, 19 septembre 1959, Parasit. A 31/61) (2)

Chez les spécimens étudiés, les caractères des mandibules, la forme de la tête, la couleur caractéristique, l'appareil copulateur du mâle et la disposition des segments postérieurs de l'abdomen de la femelle s'accordent bien avec *Ricinus dolicocephalus*, d'après les redescriptions antérieures (Clay & Hopkins, 1951 et 1960 et Rheinwald, 1968); toutefois, les dimensions rencontrées sont légèrement différentes de celles enregistrées par Rheinwald (*op. cit.*) — voir tableau n° 1 —, quoiqu'il s'agit presque sans doutes de simples variations individuelles, dépourvues de valeur taxonomique. Les valeurs présentées entre parenthèses ont été calculées par nous autres; pour les indices et dès qu'ils soient présentés des limites de variation (v. g. pour les parasites de *Oriolus o. oriolus* selon Rheinwald) on a fait les calculs entre les deux dimensions les plus grandes (longueur et largeur) et entre les deux les plus petites.

(2) Ces exemplaires n'ont été rencontrés parmi les mallophages en dépôt à la collection entomologique du Centro de Zoologia; il faut, ainsi, les considérer comme perdus.

TABLEAU N° 1

	<i>Oriolus auratus notatus</i>		<i>Oriolus o. oriolus</i> (selon Rheinwald)		<i>Oriolus l. larvatus</i> (selon Rheinwald)		<i>Oriolus x. xanthornus</i> (selon Rheinwald)		<i>Oriolus chinensis diffusus</i> (selon Rheinwald)	
	♂ (1)	♀ (1)	♂ (2)	♀ (9)	♀ (2)	♀ (2)	♀ (2)	♂ (1)	♀ (1)	
	Long.	Long.	Long.	Long.	Long.	Long.	Long.	Long.	Long.	
	Larg.	Larg.	Larg.	Larg.	Larg.	Larg.	Larg.	Larg.	Larg.	
Tête .....	0.78	0.89	0.76-0.79	0.85-0.90	0.92-0.98	0.77-0.80	0.91	0.79	0.92	
Prothorax .....	—	—	—	—	—	—	—	—	—	
Meso-metathorax .....	0.55	0.65	—	—	—	—	—	—	—	
Abdomen .....	1.93	2.73	0.82-0.84	1.15-1.28	—	1.20	1.17-1.19	—	—	
Longueur totale .....	3.64	4.78	3.44-3.49	4.51-4.76	4.88	—	4.66-4.69	3.68	4.86	
Ind. céphalique .....	0.85	0.84	(0.84-0.86)	(0.87-0.88)	(0.82-0.84)	(0.82-0.84)	(0.88-0.89)	(0.89)	(0.87)	
Ind. corporal .....	4.55	4.16	(4.15-4.20)	(3.72-3.92)	(4.07)	(4.07)	(3.94-3.98)	(4.13)	4.02	
Long. totale/long. tête .....	4.67	5.37	(4.42-4.53)	(5.29-5.31)	(4.98-5.30)	(4.98-5.30)	(5.12-5.15)	4.66	5.28	



*Ricinus fringillae* De Geer ♂, parasite de *Fringilla c. coelebs* Linné. Fig. 1 — Détail du labium; Fig. 2 — Mandibules; Fig. 3 — Région gulaire et prosternum; Fig. 4 — Appareil copulateur

**Ricinus meinertzhageni** Rheinwald, 1968

Centro de Zoologia de l'Instituto de Investigação Científica Tropical: 2 ♂♂ et 3 ♀♀ sur *Macronyx ameliae* De Tarragon (coll. F. Frade, n° 91/58, lac Dilolo, Angola, 20 août 1958, Parasit. A 28/60<sup>(3)</sup>). British Museum (Natural History), Department of Entomology: 4 ♀♀ sur *Macronyx grimwoodi* Benson (coll. Miss. P. Hell, Vouga, Angola, 10 août 1957); 2 ♂♂ et 5 ♀♀ sur *Macronyx sharpei* Jackson, respectivement 1 ♂ et 4 ♀♀ (coll. Meinertzhagen, n° 6213, Kenya, janvier 1936) et 1 ♂ et 1 ♀ (coll. Meinertzhagen, n° 7467, Kenya, mars 1936).

Tous ces exemplaires figuraient dans nos études comme «*Ricinus macronyx* n. sp.». Ainsi, malgré des intenses recherches faites par les Drs. Theresa Clay et Goetz Rheinwald, il n'a pas été possible rencontrer aucune description du matériel du British Museum provenant de *Macronyx sharpei* et étiqueté comme *Ricinus macronyx* Tendeiro. Par conséquent, le même a été inclu conditionnellement par Rheinwald (1968) dans son *Ricinus meinertzhageni* et la considération suivante a été présentée: «Der Objektträger des Britischen Museums mit den Tieren von *Macronyx sharpei* trägt ein Namensetikett mit Aufschrift: '*Ricinus ma-*

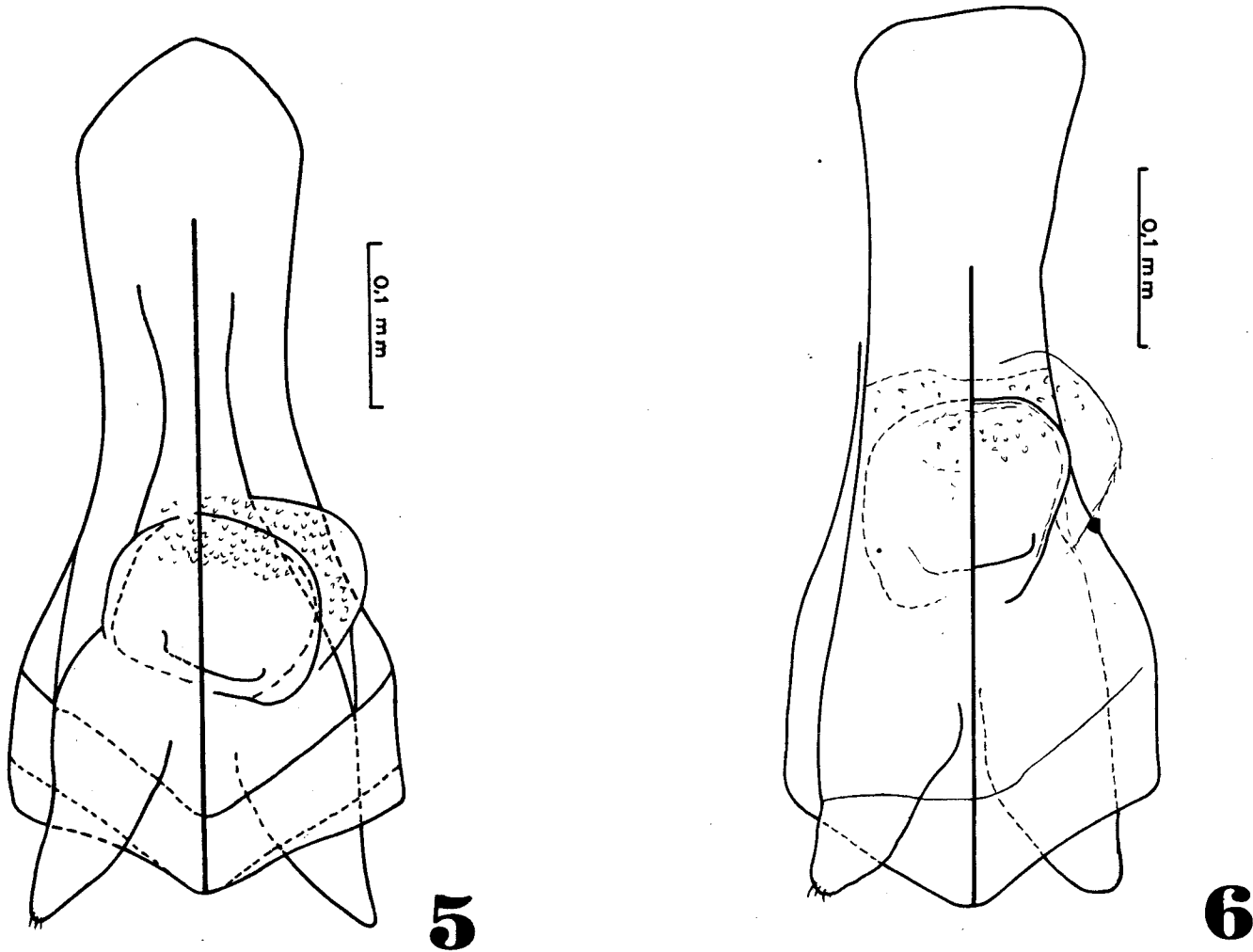
(<sup>3</sup>) Seulement 1 ♂ et 1 ♀ étiquetés comme «*Ricinus macronyx* Tendeiro PARATYPE» ont été rencontrés dans la collection entomologique du Centro de Zoologia. La préparation du ♂ est fort endommagée, quoique, probablement, elle sera récupérable; en ce qui concerne les autres exemplaires (1 ♂ et 2 ♀♀) il faut les considérer comme perdus (apporté au Mozambique par J. Tendeiro, pendant son séjour dès le 1962 au 1977 ?).

*cronyx* Tendeiro'. Trotz intensiver Nachforschungen, bei denen mich auch Dr. Clay unterstützte, ist es nicht gelungen, die Beschreibung von '*Ricinus macronyx*' zu finden. Im Falle einer gültigen Beschreibung von *R. macronyx* vor dem Erscheinen dieser Arbeit, ist *R. meinertzhageni* n. sp. als Synonym derselben aufzufassen.»

Lors du Symposium International sur les Vertébrés Africains: Systématique, Phylogénie et Ecologie Evolutionnaire (Bonn, 1984), nous avons assuré personnellement au Dr. Rheinwald que la projectée *Ricinus macronyx* n'avait jamais été publiée.

Tous les hôtes cités par Rheinwald (*op. cit.*) à l'exception de *Macronyx sharpei*, appartiennent au genre *Anthus* et, ainsi, *Macronyx ameliae* et *M. grimwoodi* sont des hôtes nouveaux pour *Ricinus meinertzhageni*. D'autre part, l'espèce était signalée dès l'Inde à l'Afrique du Sud, à l'Afrique centrale et à l'Afrique orientale, sa citation la plus oueste étant celle des exemplaires recueillis sur *Anthus similis nyassae* à Luanshya, Rhodésie du Nord (Zambia) (Rheinwald, 1968); l'échantillon du lac Dilolo, Angola, fut obtenu quelques 700 km plus à ouest et celui de Vouga, pas loin de Silva Porto (= Bié), quelques 750 km encore plus à ouest, ce qui correspond au limite le plus occidental connu pour l'espèce.

Des exemplaires de «*Ricinus macronyx* Tendeiro» des deux sexes sont représentés dans la planche I, photos 1-3; sur les figures 5 et 6 est représenté l'appareil copulateur d'un des mâles obtenus sur *Macronyx ameliae* du lac Dilolo, Angola, et du mâle parasite de *Macronyx sharpei* en provenance du Kenya.



*Ricinus meinertzagheni* Rheinwald ♂, appareil copulateur. Fig. 5 — Spécimen de *Macronyx ameliae* De Tarragon; Fig. 6 — Spécimen de *Macronyx sharpei* Jackson

## BIBLIOGRAPHIE

- BEDFORD, G. A. H. — «A synoptic chek-list of the ectoparasites found on South African Mammalia, Aves and Reptilia (second edition)». *Rep. Direct. Vet. Serv. and Anim. Ind. Un. S. Afr.*, 18 (1), 1932, 223-1932.
- CLAY, Th. & HOPKINS, J. H. E. — «The early litterature on Mallophaga (Part II)». *Bull. Brit. Mus. (Nat. Hist.) Ent.*, 2 (1), 1951, 1-37.
- «The early literature on Mallophaga (Part IV)». *Bull. Brit. Mus. (Nat. Hist.) Ent.*, 9 (1), 1960, 3-61.
- LEDGER, J. A. — *The Arthropod Parasites of Vertebrates in Africa South of the Sahara. IV. Phthiraptera (Insecta)*. Johannesburg, 1980.
- PIAGET, E. — *Les Pédiculines. Essai monographique. I, Texte; II, Planches*. Leide, 1880.
- RHEINWALD, G. — «Die Mallophagengattung *Ricinus* De Geer, 1778. Revision der ausseramerikanischen Arten». *Mitt. Hamburg. Zool. Mus. Inst.*, 65, 1968, 181-326.
- SÉGUY, E. — *Faune de France. 43. Insectes Ectoparasites (Mallophages, Anoploures, Siphonaptères)*. Paris, 1944.
- TENDEIRO, J. — «Remarques complémentaires sur quelques genres et espèces de Mallophages (Phthiraptera, Mallophaga)». *Garcia de Orta, Sér. Zool.*, 14 (1), 1987, 107-115.

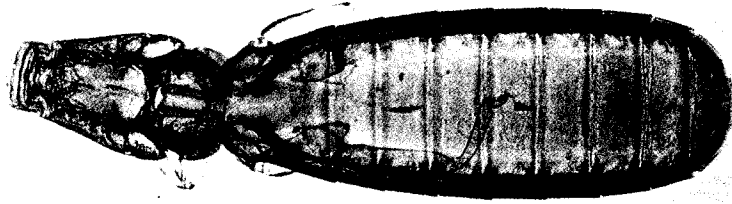


Photo 3 — *Ricinus meinertzagheni* Rheinwald: ♀ (lac Dilolo - Angola) sur *Macronyx ameliae*

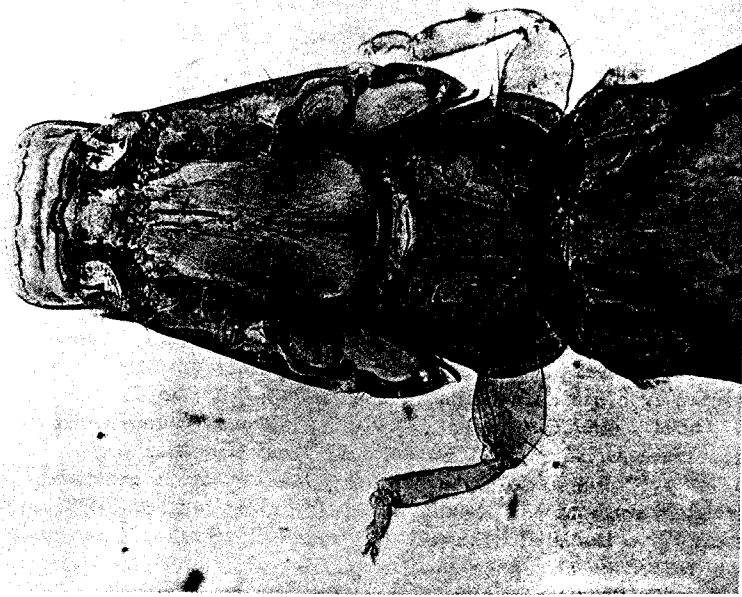


Photo 2 — *Ricinus meinertzagheni* Rheinwald: ♂. Tête et thorax de l'exemplair de la photo 1

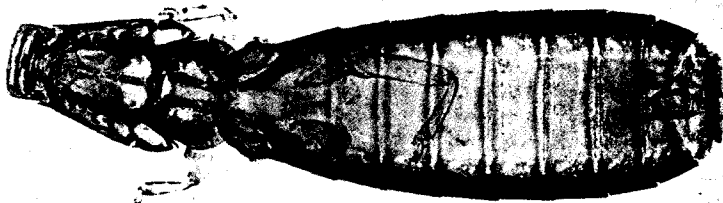


Photo 1 — *Ricinus meinertzagheni* Rheinwald: ♂ (lac Dilolo - Angola) sur *Macronyx ameliae*