

MISSIONE BIOLOGICA SAGAN-OMO
diretta dal Prof. EDOARDO ZAVATTARI

MALLOPHAGA

Dott. CESARE CONCI

Istituto di Zoologia - Università di Genova
Direttore: Prof. GIUSEPPE SCORTECCI

Sette figure

L'A. illustra i Mallofagi raccolti dalla Missione Biologica Sagan-Omo, elencando complessivamente sei specie ed i relativi ospiti.

I Mallofagi raccolti durante la Missione Biologica Sagan-Omo e che il prof. E. ZAVATTARI molto cortesemente mi affidò per lo studio, assommano appena ad una cinquantina di esemplari, comprendenti sei specie. Due di esse, rappresentate ciascuna da un solo esemplare, non sono determinabili allo stato presente delle nostre cognizioni sull'ordine, la sistematica del quale è ancora, per molti gruppi, in uno stato di grande incertezza ed in corso di totale revisione.

ISCHNOCERA

Gen. FALCOLIPEURUS Bedford

Falcolipeurus monilis Nitzsch in Giebel

GIEBEL, 1861, *Zeitschr. Ges. Naturw.*, XVII, p. 519.

GIEBEL, 1874, *Ins. Ep.*, p. 210.

PIAGET, 1880, *Péd.*, p. 297.

HARRISON, 1916, *Parasit.*, IX.

BEDFORD, 1931, *Rep. Vet. Res. S. Afr.*, 17, p. 291.

EL Banno, 8 maggio 1939: 2 ♀♀ su Capovaccaio (*Necrosyrtes monachus pileatus* Bur.).

AMBLYCERA

Gen. MENOPON Nitzsch

Menopon sp.

EL Banno, 10 maggio 1939: 1 ♀ su Pterniste somalo (*Pternistes leucoscepus muhamed-ben-abdullah* Erl.).

Gen. MYRSIDEA Waterston.

Myrsidea sp.

El Banno, 10 maggio 1939: 1 ♀ su Pterniste somalo (*Pternistes leucoscepus muhamed-ben-abdullah* Etl.).

Il genere *Myrsidea* è caratteristico dei Passeracei, onde l'esemplare è certamente trasmigrato.

Gen. NEOCOLPOCEPHALUM Ewing

Neocolpocephalum oxyurum Nitzsch in Giebel

GIEBEL, 1861, *Zeitschr. Ges. Naturwiss.*, XVII, p. 519.

GIEBEL, 1874, *Ins. Ep.*, p. 261.

PIAGET, 1880, *Péd.*, p. 519.

HARRISON, 1916, *Parasit.*, IX.

El Banno, 8 maggio 1939: 3 ♀♀ su Capovaccaio (*Necrosyrtes monachus pileatus* Bur.).

Gen. BUCEROPHAGUS Bedf.

Bucerophagus productus Nitzsch in Burm.

BURMEISTER, 1838, *Hand. d. Ent.*, p. 439.

GIEBEL, 1874, *Ins. Ep.*, p. 266, tav. XIV, fig. 2, 3.

PIAGET, 1880, *Péd.*, p. 531.

HARRISON, 1916, *Parasit.*, IX.

BEDFORD, 1929, *Rep. Vet. Res. S. Afr.*, XV, p. 509.

Mega: 18 settembre 1939: una quarantina d'esemplari ♂♂ e ♀♀ su Bucorvo (*Bucorvus abyssinicus* Bodd.).

Furono descritte finora una dozzina di specie di *Menoponidae* epizoe sui Bucerotidi, ascritte ai quattro generi *Chapinia* Ewing 1927, *Bucerophagus* Bedf. 1929, *Allomenopon* Bedf. 1930, *Antimenopon* Eichler 1947.

Però gli AA. hanno pareri discordi al riguardo dell'attribuzione di queste specie ai generi sopranominati, come pure al riguardo della sinonimia dei generi stessi, che certo non sono tutti validi. Ciò dipende dal fatto che di nessuna delle specie si ha al presente una descrizione sufficientemente esatta!

Pertanto resta il dubbio se attribuire il *Liotheum productum* Nitzsch in Burm. al genere *Bucerophagus* od al genere *Chapinia*. Secondo l'EICHLER, nel suo « *Phthirapterorum mundi Catalogus* » (1947, p. 10), i due generi sono sinonimi; secondo CLAY, invece (*Proc. Zool. Soc.*, 117, p. 467), sono distinti. Data la somiglianza del *L. productum* col *Bucerophagus africanus* Bedf. (generi tipo di *Bucerophagus*), sarei propenso ad attribuire la specie a questo genere, se si ammette la sua validità, per quanto i caratteri non corrispondano a quanto scritto da



CLAY nel lavoro citato. Infatti l'ultimo articolo delle antenne, nei numerosi esemplari esaminati, non appare mai chiaramente diviso in due.

In ogni modo, lasciando per il momento sospesa la questione sull'attribuzione generica, do di seguito la ridescrizione della specie, con figure il più possibile esatte.

Il dott. STEFAN KÉLER, che con particolare cortesia confrontò i disegni degli esemplari raccolti dal prof. ZAVATTARI coi tipi del *Bucero-phagus productus* della collezione di Halle, mi comunicò che gli esem-

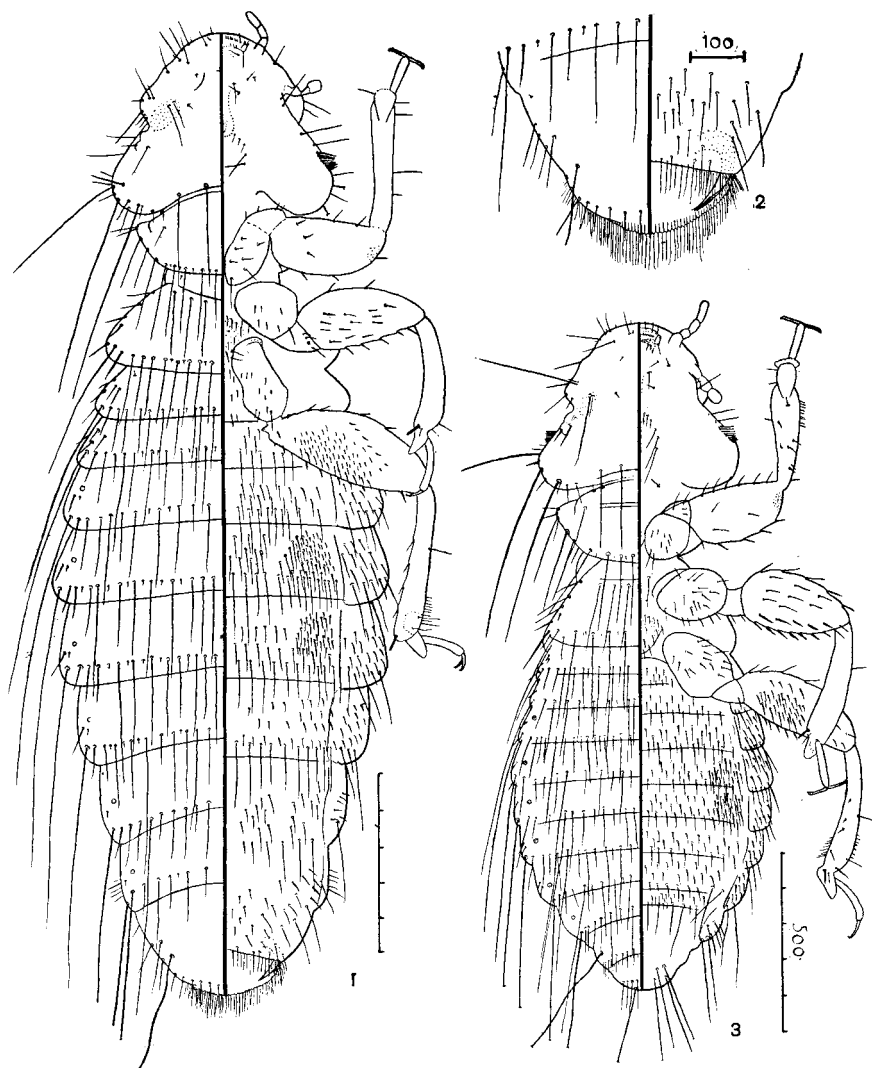


Fig. 1. *Bucerophagus productus* Nitzsch in Burm., femmina. - Fig. 2. Genitali della femmina. - Fig. 3. Maschio.

plari tipici erano in cattive condizioni, per quanto lasciassero riconoscere senza dubbio l'identità specifica col mio materiale. Considero pertanto gli esemplari che ho in esame come Neotipi della specie (avevo inviato Neocotipi per la collezione di Halle).

Descrizione della specie:

Ospitatore tipico: *Bucorvus abyssinicus* Bodd.

F e m m i n a : Colore generale bruniccio-caffè; chitinizzazione generalmente forte.

Capo più largo che lungo, però con indice cefalico (largh. : lungh.) basso; seno orbitale pronunciato; palpi lunghi; antenne relativamente piccole, con ultimo articolo non distintamente diviso in due; un pettine di grosse spine alle tempie; ipofaringe ben evidente; dei nodi sono ben marcati solo le « gemmae » e le « lorac ».

Protorace con una serie di lunghe setole all'orlo laterale inferiore; le setole dell'orlo inferiore sono intercalate con sottili spine.

Mesotorace corto; sei lunghe setole poco sotto la sutura col metatorace.

Addome grande con bande trasverse chitinizzate. Una fila di setole, intercalate da corte spine, per tergite. Stigme nei segmenti 3°-8°. Pleuriti ben marcati. Sterniti 4° e 5° con abbondanti ciuffi di peli.

Genitali con corona perianale presente; le caratteristiche appendici chitinizzate risultano all'estremità formate di tre distinti processi, quasi sovrapposti.

Zampe con femori del primo paio inferiormente con poche setole, femori del secondo paio con diverse setole, femori del terzo paio con un abbondante ciuffo di setole. Tibie lunghe e sottili. Una sola spina ottusa (Daumensporn) all'apice delle tibie del secondo e terzo paio di zampe. Daumenspornen delle tibie anteriori non ottuse, ma acuminate e poco distinte dalle setole vicine.

M a s c h i o : Assai simile alla femmina nel capo, torace e zampe. Addome più corto e di forma regolarmente ovale. Le zampe, in rapporto alla lunghezza dell'addome, sono lunghissime e le posteriori superano i 2/3 della lunghezza totale addominale, caso questo rarissimo nei Mallofagi. Per i genitali vedi la figura: il disegno è stato fatto, per mettere più in evidenza i parameri, su un preparato piegato obliquamente: in situ i genitali sono simmetrici. La placca basale è lunga e stretta, i parameri sottili, gli endomeri di forma complicata.

Dimensioni:

	♀	♂
Totale	mm. 2,8	mm. 2,02
Capo	» 0,50 × 0,61	» 0,45 × 0,56
Indice cefalico (largh. : lungh.)	» 1,22	» 1,24
Protorace (largh.)	» 0,48	» 0,47
Meso-metatorace (largh.)	» 0,63	» 0,56
Addome	» 1,87 × 0,94	» 1,0 × 0,72

In generale le ♀♀ variano in lunghezza tra mm. 2,34-3,02; capo 0,49-0,52 × 0,61-0,63; indice cefalico 1,20-1,28.

I ♂♂ sono di dimensioni più uniformi (lunghezza 1,8-2,02).

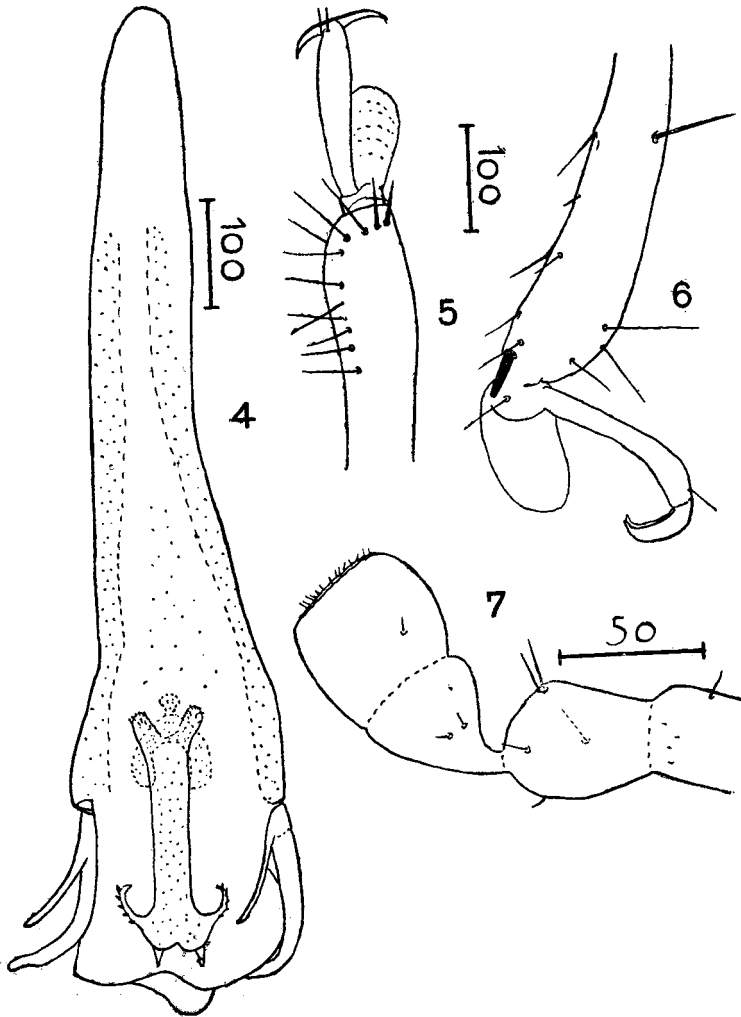


Fig. 4. *Bucerophagus productus* Nitzsch in Burm., genitali del maschio, da sopra - Fig. 5. Zampa anteriore della femmina. - Fig. 6. Zampa mediana della femmina. - Fig. 7. Antenna della femmina.

Il *Bucerophagus africanus* Bedf. 1929 (Rep. Vet. Res. S. Afr. 15, pp.509-511, fig. 11-12) raccolto dal BEDFORD su numerosi esemplari di *Bucorvus schlegeli* Roberts è possibile coincida con *B. productus*. Dalla descrizione del BEDFORD non si possono ricavare caratteri tali da differenziare due specie. Solo la figura dei genitali del ♂ presenta diffe-

renze coi miei preparati, ma, data la diversità dei metodi di preparazione e di disegno, anche tali differenze possono avere un'importanza non assoluta.

Una sicura affermazione sull'identità o meno di queste due specie potrà aversi solo dopo l'esame comparativo con esemplari tipici o provenienti dall'ospitatore tipico del *B. africanus*.

Gli esemplari raccolti sul Bucorvo dal prof. ZAVATTARI e determinati *Menopon bucerotis* Kellog (Miss. Biol. nel Paese dei Borana - Mallophaga, pag. 268) vanno ascritti a questa specie.

Pure a questa specie va attribuita una ♀, da me raccolta sulla pelle di un *Bucorvus abyssinicus* Bodd., del Museo di Genova (Maraba - Eritrea, 15-2-1907). Presenta dimensioni un po' minori (lunghezza totale mm. 2,25); indice cefalico 1,17.

Gen. LAEMOBOTHRION Nitzsch

Laemobothrion titan Piaget

PIAGET, 1880, *Péd.*, p. 578, tav. 49, fig. 1.

HARRISON, 1916, *Parasit.*, IX.

G o n d a r a b a, 30 maggio 1939: 4 ♂♂, juvenes su Falco (*Milvus migrans parasiticus* Daud.).

S U M M A R Y

The Author lists 6 species of Mallophaga collected by prof. E. ZAVATTARI in East Africa during the « Missione Biologica Sagan-Omo ». *Bucerophagus productus* Nitzsch in Burm. from *Bucorvus abyssinicus* Bodd. is redescribed and Neotypi of this species are fixed.



661

688.



Dott. CESARE CONCI

MALLOPHAGA

Estratto dalla « Rivista di Biologia Coloniale »

Vol. X 1950

STAB. TIP. RAMO EDITORIALE DEGLI AGRICOLTORI - ROMA 1951