

NOTES SUR LES PÉDICULIDÉS — III

PAR

L.-G. NEUMANN (de Toulouse)

1. *Hæmatopinus longus*, n. sp.

Tête plus longue que large, sa partie pré-antennale (avant-tête) plus longue que large, en cône un peu plat, à sommet arrondi et dépassé par l'extrémité du rostre; de chaque côté, deux soies antérieures, une latérale et trois basiliaires; toute la moitié antérieure renforcée par une large bande foncée, prolongée de chaque côté, en arrière, par une bande marginale. Avant-tête suivie d'un élargissement brusque, court, mince, pâle, pour l'insertion des antennes. Cette partie élargie est suivie d'un sinus étroit, oblique en dedans et en arrière, limité en dehors par une « corne » arrondie, qui commence l'arrière-tête. Arrière-tête à côtés subrectilignes, convergents en arrière et aboutissant à un « cou » à peu près aussi large que l'avant-tête et presque caché par le thorax; bandes latérales étroites et pâles, élargies et foncées au cou (fig. 1); une tache noi-



FIG. 1. — *Hæmatopinus longus* ♀, face dorsale. x 24.

râtre au fond du sinus; œil indiqué par le sommet clair de la corne; trois poils courts de chaque côté; quelques poils courts, épars loin des bords; de chaque sinus part un sillon fin, concave en dedans, dirigé en arrière, réuni à son congénère sur la ligne médiane où un sillon semblable, élargi à sa terminaison, s'étend jusqu'au cou. Face ventrale : avant-tête à bandes latérales commençant près du sommet, se terminant près de l'insertion antennale, et montrant vers le milieu un appendice recourbé en dedans; de chaque côté, une longue soie en avant des antennes. Rostre pénétrant en arrière jusque vers le tiers antérieur du thorax. Antennes longues (♂ et ♀, 0^{mm} 46), plus grêles chez le ♂, atténuées de la base au sommet, à articles cylindro-coniques, diminuant en diamètre et un peu en longueur du 1^{er} au 4^e, courts et très peu nombreux; le 1^{er} un peu infère; tous bien colorés, sauf à leurs extrémités.

Thorax plus large que long, les bords latéraux subrectilignes et un peu divergents en arrière, l'anterieur à peine convexe, le postérieur concave; un sillon transversal, situé un peu en arrière du milieu, sépare le prothorax du métathorax; ce dernier porte, de chaque côté, une saillie en forme de corne souvent un peu recourbée en dedans et en arrière, qui occupe tout son bord latéral; une bande marginale, latérale au prothorax.

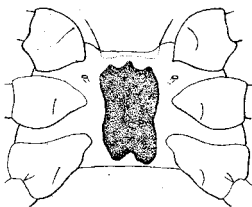


FIG. 2. — *Hæmatopinus ion-gus* ♀. — Thorax, face ventrale. × 27.

Un grand stigmaté dans l'angle postérieur du prothorax; un autre, très petit, en regard de l'angle antérieur. A la face inférieure (fig. 2), une tache sternale (sternite), irrégulièrement rectangulaire, deux fois aussi longue que large, échancrée en arrière; un petit pertuis stigmatique de chaque côté entre le sternite et les hanches I et II.

Pattes fortes, à peu près égales entre elles. Hanches ovoïdes, bordées de brun; une soie vers le tiers interne. Trochanters petits, étroits, plus longs à la face ventrale. Cuisses un peu pédiculées sur leur trochanter, puis cylindriques. Jambes coniques, à pouce fort et armé d'une épine, à article prétersien bien développé. Tarses forts, longs, un peu courbés, colorés; ongles forts, longs, crochus, noirâtres, un peu serretés à leur bord concave.

Abdomen long et étroit chez la ♀, à 8 segments distincts, plus large au niveau de III-IV. Chaque segment peu saillant sur les côtés, sauf les deux derniers. Sutures des segments indiqués

par un pli, les deux postérieures plus marquées. Sur toute la longueur, deux bandes un peu plus colorées que le fond, séparées par un espace un peu supérieur à leur largeur; en dehors d'elles et sur chaque segment, de chaque côté, une tache plus pâle et circulaire. Aux segments II à VII, de chaque côté, une plaque marginale noirâtre (pleure), en ovale irrégulier, augmentant un peu de II à VII, portant le stigmate vers le tiers postérieur de son bord dorsal. Sur chaque segment, 6 ou 8 poils écartés. Le dernier segment, échancré sur la ligne médiane, porte de chaque côté, une plaque foncée, recouvrant la plus grande partie de sa face dorsale et réunie en avant à sa congénère par une bande étroite, parallèle au bord antérieur; chaque bord latéral se prolonge par une pointe (fig. 3) qui rend bifide l'extrémité du corps. Vulve large, avec gonopodes allongés, bruns, divergents en arrière, à bord interne longuement cilié. — Chez le ♂, l'abdomen est moins long et relativement plus large; le segment VIII, non fendu, conique, montre à sa face dorsale le pore

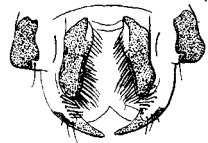


FIG. 3. — *Hæmatopinus longus* ♀. — Extrémité postérieure, face ventrale. $\times 24$.

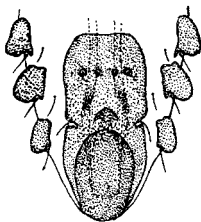


FIG. 4. — *Hæmatopinus longus* ♂. — Extrémité postérieure, face ventrale. $\times 22$.

général subtriangulaire, d'où émerge ou non l'extrémité foncée du pénis. A la face ventrale, la plaque génitale, subrectangulaire, plus longue que large, foncée (fig. 4), laisse apercevoir l'appareil copulateur comme une longue bande brune, qui la dépasse un peu en avant. Les sutures VI-VII et VII-VIII ne sont pas apparentes et celle de V-VI est repoussée en avant et très courbée.

	Longueur ♂	♀	Largeur ♂	♀
Tête.....	3 mm 40	4 mm 70	0 mm 49	0 mm 60
Thorax...	0 mm 90	1 mm	0 mm 75	0 mm 90
Abdomen	0 mm 60	0 mm 72	1 mm 20	0 mm 70
	2 mm 05	3 mm 30		

D'après 2 ♂ et 14 ♀ recueillis sur *Cervus unicolor* Bchst. à Kota, Nepaul (Indian Museum, Calcutta).

2. *Hæmatopinus (Polyplax) aculeatus*, n. sp.

Tête plus longue que large, très courte et rétrécie, avec 2 poils et une soie antérieure de chaque côté, en avant des antennes; les bords post-antennaux presque parallèles, plus

écartés, un peu convexes, puis convergents, pour pénétrer dans le thorax jusque vers son tiers antérieur; une très longue soie et un poil vers le milieu de leur convexité (fig. 5); quelques poils courts sur la face supérieure; une bande frontale brunâtre, rectiligne, un peu dépassée par la saillie convexe du rostre; celui-ci

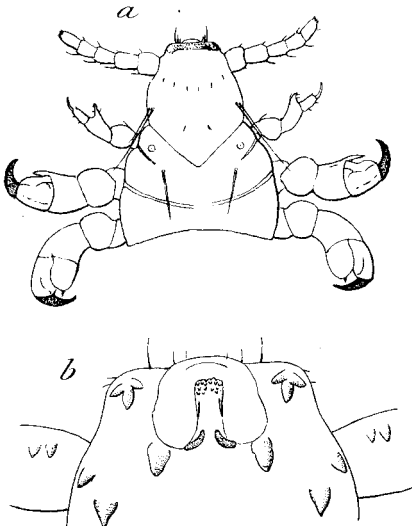


FIG. 5. — *Hæmatopinus (P.) aculeatus* ♀.
— a, Tête et thorax, face dorsale. × 65.
— b, Tête (partie inféro-antérieure) et 1^{er} article de l'antenne. × 300.

aussi long que la tête. A la face inférieure et de chaque côté. 3 épines divergentes dans l'angle frontal; 2 autres près de l'insertion de l'antenne; une sixième derrière l'angle de la cavité buccale; les bords latéraux convexes sont réunis par un bord postérieur convexe sur le thorax. Pas d'yeux apparents. Antennes longues; 1^{er} article plus gros que les autres, subcylindrique, avec 2 épines infères; 2^e, 3^e et 4^e subconiques; 5^e cylindrique; 1^{er} et 2^e subégaux, plus longs que chacun des autres; 3^e et 4^e subégaux, plus courts que le 5^e.

Thorax petit, hexagonal. De chaque côté, deux bandes colorées, obliques en arrière et en dedans, l'antérieure très courte, la postérieure atteignant presque sa congénère sur la ligne médiane. Une longue soie en avant de chacune des postérieures. A la face sternale, une tache linéaire, médiane, entre les trois paires de hanches. *Pattes* I très courtes, faibles et pâles, à hanches écartées, à tarses petits, à ongle faible et incolore. II et III relativement fortes, égales; hanches écartées; jambes à bord interne formant le long du tarse un appendice (prétarse) à base colorée, épanoui en cône à bords membraneux; tarses très forts, un peu plus longs que larges, plus grands que la jambe; ongles forts, colorés.

Abdomen ovoïde, plus large vers le milieu. Une rangée de longues soies sur chaque face de chaque segment, plus longues et plus nombreuses à la face dorsale. Pas de taches. Pleures visibles seulement et colorées aux segments I à V, saillantes en

dents de scie sur les côtés (fig. 6). Pleures écartées les unes des autres, n'occupant pas tout le bord de leur segment, chacune avec deux soies au bord postérieur, dont l'une très longue, l'autre beaucoup plus courte; chaque angle postérieur saillant en épine mousse; le bord postérieur concave ou droit. Telson bilobé; lèvre antérieure de la vulve frangée de poils fins et très courts; gonopodes convexes, revêtus de nombreuses soies, grandes, raides, colorées, dirigées en dedans, les postérieures obliquement en arrière.

<i>Longueur</i>	1 ^{mm} 58	<i>Largeur</i>	
Tête.....	0 ^{mm} 21		0 ^{mm} 16
Thorax.....	0 ^{mm} 22		0 ^{mm} 30
Abdomen	1 ^{mm} 20		0 ^{mm} 63

D'après 3 ♀ prises sur une Gerboise (*Dipus* sp.) par A. WEISS, à Djerba (Tunisie).

Dans le tableau synoptique où les *Polyplax* sont répartis d'après les caractères des pleures (1), *H. (Polyplax) aculeatus* se placerait entre *H. (P.) maniculatus* et *H. (P.) spiniger*.



FIG. 6. — *Hamatopinus (P.) aculeatus* ♀. — Pleures étalées. × 125.

(1) L. G. NEUMANN. Notes sur les Pédiculidés (*Arch. Parasit.*, XIII, 1909, p. 532).